

Bulletin de Santé du Végétal des Jardins, Espaces Végétalisés et Infrastructures (JEVI)

LA SANTE DES JARDINS ET ESPACES VERTS

N°08 - 22/12/2025



MINISTÈRE
DE L'AGRICULTURE
ET DE LA SOUVERAINETÉ
ALIMENTAIRE

Liberté
Égalité
Fraternité

Retrouvez gratuitement les
BSV sur le site de la [DRAAF
AURA](#)



Retrouvez gratuitement
le BSV JEVI sur le site de
[FREDON AURA](#)

A RETENIR

BILAN 2025

- Le contexte météorologique en AURA en 2025
- Un réseau d'observateurs en construction.

Il est toujours possible de le rejoindre pour la saison 2026! Plus le réseau compte d'observateurs, plus le bulletin permet de donner un aperçu complet de la situation en région.

- Liste des organismes suivis et/ou décrits
- Les principales observations de l'année dans le cadre du BSV JEVI

REJOIGNEZ LE RESEAU D'OBSERVATEURS BSV JEVI

Le contenu des Bulletins de santé du végétal (BSV) est basé sur les informations biologiques et épidémiologiques issues d'un réseau d'observateurs formés et accompagnés par un animateur régional, rédacteur du BSV. Plus les observateurs sont nombreux et bien répartis sur le territoire, plus le BSV donne une image précise et fiable de la santé des végétaux dans les différents espaces végétalisés (parcs et jardins publics, jardins historiques, terrains de sport, infrastructures, serres de collection, jardins privés, etc.).

Rejoignez le réseau de votre région et participez à l'enrichissement des BSV tout en renforçant vos connaissances en santé et protection des végétaux !

[Inscrivez-vous en remplissant le formulaire](#)

Identifiez les cibles de produits de biocontrôles grâce à ce logo



Identifiez les résistances de bioagresseurs à des produits phytopharmaceutiques (PPP)





LE CONTEXTE METEOROLOGIQUE 2025 EN AURA

Données issues de Météo-France.

Printemps

Côté températures, le printemps 2025 est le 5ème printemps le plus doux d'AURA depuis 1990 avec une anomalie positive de température moyenne agrégée de +1.0 degré par rapport à la normale 1991-2020, particulièrement le mois d'avril (5ème mois d'avril le plus doux en AURA). Par ailleurs, il y a eu durant les 3 mois de printemps une succession de pics chauds et froids relativement brutaux.

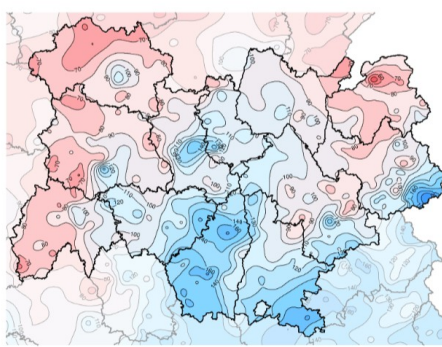
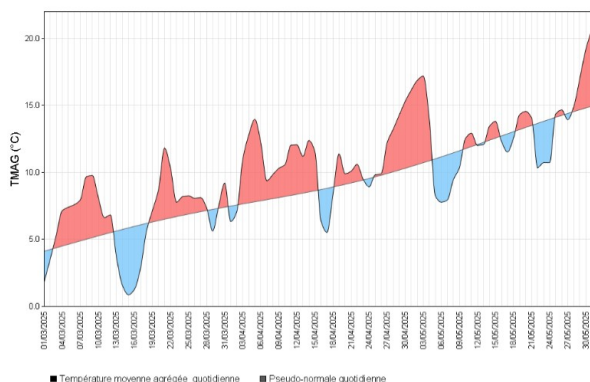
Côté précipitations, le printemps 2025 présente une pluviométrie quasiment conforme à la normale avec un léger excédent en avril (+15 %) et un léger déficit en mai (-15%).

Température moyenne quotidienne agrégée
Zone climatique : Auvergne-Rhône-Alpes

1er mars 2025 au 31 mai 2025

Rapport à la moyenne saisonnière de référence 1991-2020
des cumuls des précipitations
Auvergne-Rhône-Alpes

Printemps 2025



Eté

L'été a été très chaud, particulièrement durant l'intégralité du mois de juin et tout début juillet, puis du 7 au 20 août. Deux longs épisodes caniculaires marquants ont concerné la région.

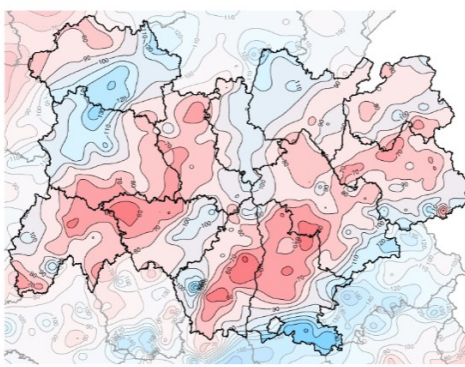
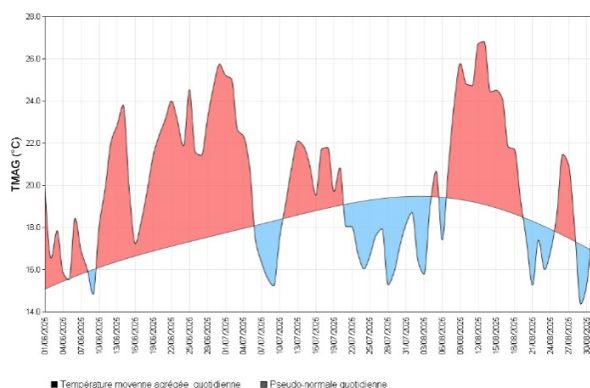
Côté précipitations, l'été 2025 présente un déficit d'environ 13% de précipitations par rapport à la normale 1991-2020 sur la région. On remarque une répartition géographique très hétérogène dans les anomalies de cumuls de précipitations par rapport à la normale.

Température moyenne quotidienne agrégée
Zone climatique : Auvergne-Rhône-Alpes

1er juin 2025 au 31 août 2025

Rapport à la moyenne saisonnière de référence 1991-2020
des cumuls des précipitations
Auvergne-Rhône-Alpes

Eté 2025



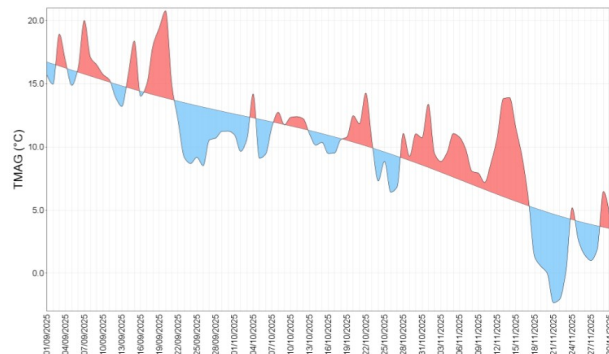
Automne

Côté températures, l'automne 2025 a été quasiment conforme à la normale. L'automne 2025 a été marqué par un bref épisode de chaleur vers la mi-septembre (du 15 au 20), immédiatement suivi d'une période de fraîcheur précoce lors de la dernière décade de septembre (du 23 septembre au 2 octobre), puis d'un épisode de douceur durable et tardif lors de la première quinzaine de novembre. Enfin, un épisode de froid court et intense s'est produit du 18 au 23 novembre.

Côté précipitations, l'automne 2025 présente un excédent d'environ 11 % de précipitations par rapport à la normale. On remarque une répartition géographique hétérogène dans les anomalies de cumuls de précipitations.

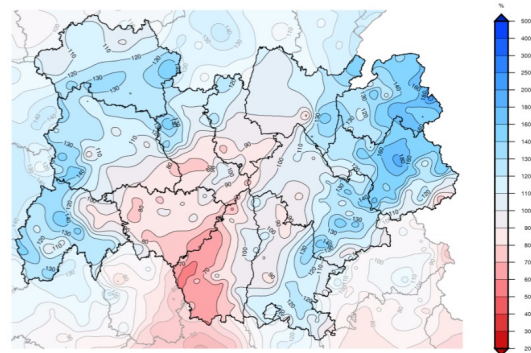
Température moyenne quotidienne agrégée
Zone climatique : Auvergne-Rhône-Alpes

1er septembre 2025 au 30 novembre 2025



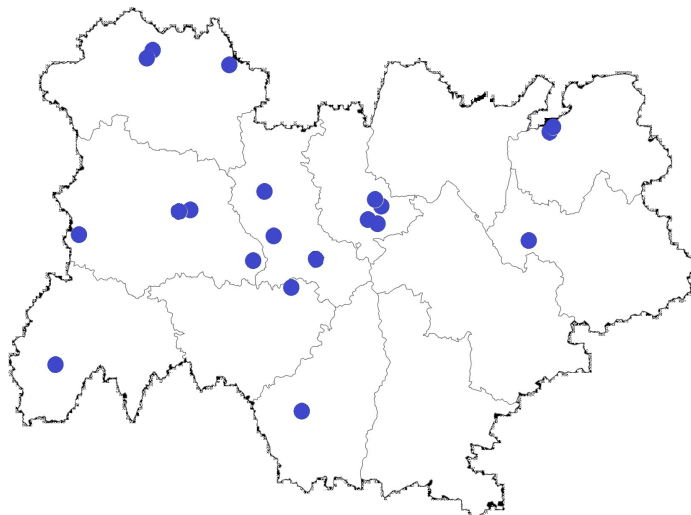
Rapport à la moyenne saisonnière de référence 1991-2020
des cumuls des précipitations
Auvergne-Rhône-Alpes

Automne 2025



LE RESEAU D'OBSERVATEURS

Cette année 20 personnes ont réalisé des observations pour le BSV JEVI. Ce sont 7 agents et 2 élus de collectivité, 5 jardiniers amateurs, 4 professionnels du végétal, 1 agricultrice et 1 formateur.



Localisation des observateurs ayant participé au BSV JEVI AURA en 2025

Merci à celles et ceux qui ont participé au réseau d'observateurs et pour l'envoi d'informations et de photos tout au long de la saison.

Le bulletin sera d'autant plus fiable que le nombre d'observations est élevé et qu'ils sont répartis sur le territoire, n'hésitez pas à nous rejoindre l'année prochaine!



LISTE DES ORGANISMES SUIVIS ET/OU DECRITS

Les organismes suivis et/ou décrits en 2025 sont les suivants :

Arbres et arbustes

Chêne	Processionnaire du Chêne	<i>Thaumetopoea processionea</i>	BSV 3
	Tigre du chêne	<i>Corythucha arcuata</i>	BSV 5
Conifères	Sphaeropsis sapinea	<i>Sphaeropsis sapinea</i>	BSV 3
Erable	Suie de l'Erable	<i>Cryptostroma corticale</i>	BSV 4, BSV 5
Frêne	Chalarose du frêne	<i>Hymenoscyphus fraxineus</i>	BSV 4, BSV 5
Marronnier	Black rot du Marronnier	<i>Phyllosticta paviae</i>	BSV 4, BSV 5
	Mineuse du Marronnier	<i>Cameraria ohridella</i>	BSV 3, BSV 5
Platane	Anthracnose du platane	<i>Apiognomonina veneta</i>	BSV 3, BSV 5
	Chancre coloré du platane	<i>Ceratocystis platani</i>	BSV 5
	Tigre du platane	<i>Corythucha ciliata</i>	BSV 1, BSV 2, BSV 4, BSV 5
Tilleul	Cochenille pulvinaire	<i>Pulvinaria hydrangeae</i>	BSV 4
	Puceron du tilleul	<i>Eucallipterus tiliae</i>	BSV 3, BSV 4, BSV 5, BSV 7
Pin	Processionnaires du pin	<i>Thaumetopoea pityocampa</i>	BSV 1, BSV 2, BSV 5, BSV 6, BSV 7
Divers arbres	Xylebores	<i>Anisandrus dispar</i>	BSV 1

Plantes ornementales

Agave	Charançon de l'agave	<i>Scyphophorus acupunctatus</i>	BSV 6
Agrumes	Cochenille des agrumes	<i>Planococcus citri</i>	BSV 3
Buis	Cylindrocladium buxicola	<i>Cylindrocladium buxicola</i>	BSV 1, BSV 3, BSV 5
	Psylle du buis	<i>Psylla buxi</i>	BSV 1
	Pyrrale du buis	<i>Cydalima perspectalis</i>	BSV 1, BSV 2, BSV 3, BSV 4, BSV 6
Cotoneaster	Tigre du poirier	<i>Stephanitis pyri</i>	BSV 5
Palmier	Papillon palmivore	<i>Paysandisia archon</i>	BSV 2, BSV 6, BSV 7
Pelargonium	Brun du Pelargonium	<i>Cacyreus marshalli</i>	BSV 2
Rosier	Maladie des taches noires du rosier	<i>Diplocarpon rosae</i>	BSV 3, BSV 4, BSV 5, BSV 7
Viorne	Galéruque de la Viorne	<i>Pyrrhalta viburni</i>	BSV 2
Divers	Hypomomeutes		BSV 2, BSV 3

Verger

Pommier	Puceron lanigère du pommier	<i>Erisoma lanigerum</i>	BSV 2
	Tavelure du pommier	<i>Venturia inaequalis</i>	BSV 5
Poirier	Psylle du poirier	<i>Cacopsylla pyri</i>	BSV 1, BSV 2, BSV 5
	Carpocapse des pommes et des poires	<i>Cydia pomonella</i>	BSV 2, BSV 3, BSV 4, BSV 5, BSV 6, BSV 7
	Tavelure du poirier	<i>Venturia pirina</i>	BSV 5

Potager

Chou	Punaise du chou	<i>Eurydema sp</i>	BSV 5
Tomate	Noctuelle de la tomate	<i>Helicoverpa armigera</i>	BSV 6

Divers Végétaux

Divers	Campagnol terrestre	<i>Arvicola terrestris</i>	BSV 6
Divers	Fourmis invasives	<i>Taponima sp., Lasius neglectus</i>	BSV 2
Divers	Frelon à pattes jaunes	<i>Vespa velutina nigrithorax</i>	BSV 1
Divers	Oïdiums		BSV 4, BSV 5, BSV 7
Divers	Punaise diabolique	<i>Halyomorpha halis</i>	BSV 3, BSV 5, BSV 7
Divers	Punaises des champs	<i>Lygaeidae</i>	BSV 6
Divers	Thrips du laurier tin	<i>Heliethrips haemorrhoidalis</i>	BSV 6

EEE

Ambrosie à feuilles d'armoise	<i>Ambrosia artemisiifolia</i>	BSV 4, BSV 5, BSV 6, BSV 7
Ambrosie trifide	<i>Ambrosia trifida</i>	BSV 5
Berce du Caucase	<i>Heracleum mantegazzianum</i>	BSV 5
Chrysomèle de l'ambrosie	<i>Ophraella communa</i>	BSV 5
Datura stramoine	<i>Datura stramonium</i>	BSV 6, BSV 7
Raisin d'Amérique	<i>Phytolacca americana</i>	BSV 4
Sorgho d'Alep	<i>Sorghum halepense</i>	BSV 4

ORGANISMES REGLEMENTES

Aleurode épineux du citronnier	<i>Aleurocanthus spiniferus</i>	BSV 6
Capricornes asiatiques	<i>Anoplophora chinensis, Anoplophora glabripennis</i>	BSV 7
Charançon rouge du palmier	<i>Rhynchophorus ferrugineus</i>	BSV 2
Cochenille tortue du pin	<i>Toumeyella parvicornis</i>	BSV 7
Maladie des mille chancres	<i>Geosmithia morbida, Pityophthorus juglandis</i>	BSV 1
Longicorne tigre	<i>Xylotrechus chinensis</i>	BSV 4
Popillia japonica	<i>Popillia japonica</i>	BSV 3, BSV 5
Rose Rosette Virus	<i>Rose Rosette Virus</i>	BSV 5
Xylella fastidiosa	<i>Xylella fastidiosa</i>	BSV 2

L'ensemble des BSV sont disponibles sur les sites internet de **FREDON AURA** et de la **DRAAF AURA**



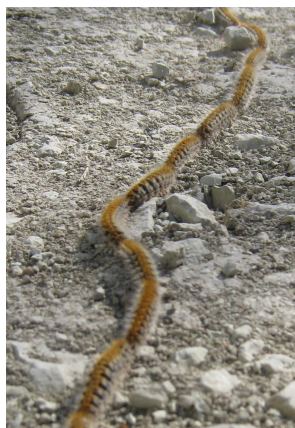
LES PRINCIPALES OBSERVATIONS 2025

Les bioagresseurs les plus fréquemment rencontrés par le réseau 2025 sont la processionnaire du pin, la pyrale du buis, la punaise des champs. Ceux pour qui l'intensité la plus forte de dégâts a été signalée sont la processionnaire du pin, *Sphaeropsis sapinea*, et le tigre du poirier sur cotoneaster.

Processionnaire du pin *Thaumetopoea pityocampa*



Enjeu pour la santé humaine



Chenilles en procession

La processionnaire du pin a été observée à Annemasse (74), Gaillard (74), Monistrol sur Loire (43), Moulins (03), Nollieux (42), Saint Genis Laval (69), Verrière en Forez (42), Aubenas (07), Besson (03).

Les processions ont été observées entre le 12/03/2025 à Aubenas (07) et le 22/04/2025 à Buisson (03) et dans différents secteurs de la Loire et du Rhône.

Des adultes ont été piégés entre le 18/07 et le 01/09 à Monistrol-sur-Loire (43) (pic autour du 18/08), et du 25/6 au 25/8 à Annemasse (74) (pic mi juillet).

Impact sur la santé humaine
(poils urticants)

Nul Modéré Fort

Pression 2025	0	1	2	3
Fréquence				
Intensité				

NB: Les éléments d'analyse (fréquence et intensité) présentés dans chacun des tableaux sont basés sur les seuls retours d'observation qui nous ont été transmis.

Les chenilles processionnaires sont actuellement dans les nids, c'est le moment d'installer des écopièges (cf. BSV JEVI 7). De plus **si vous observez des processions, merci de nous faire parvenir la date !**

Vous pouvez signaler la processionnaire du pin : <https://signalement-chenilles-processionnaires.atlasante.fr/>

Pyrale du buis *Cydalima perspectalis*



Chenille de pyrale du buis

Des chenilles de pyrale du buis ont été observées à Annemasse (74), dans le secteur Coeur de Savoie (73), Gaillard (74), Moulins (03), Nollieux (42), Pierre Bénite (69), Saint Didier au Mont d'Or (69), Saint Genis Laval (69), Viverols (63).

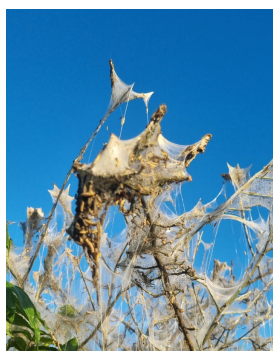
Quelques adultes ont été piégés à Annemasse le 22/6 (4), 22/7 (4) et 25/8 (1).

Impact esthétique
(dégradation de l'aspect visuel)

Nul Modéré Fort

Pression 2025	0	1	2	3
Fréquence				
Intensité				

Hyponomeutes



Hyponomeutes (L. Troubat)

Des dégâts assez impressionnants, notamment sur fusain d'Europe et pommiers, ont été observés sur certains secteurs : Annecy (74), Besson (03), Secteur Coeur de Savoie (73), Moulins (03), Saint Pourçain sur Besbre (03), Sallèles (63).

Impact esthétique
(dégradation de l'aspect visuel)

Nul Modéré Fort

Pression 2025	0	1	2	3
Fréquence				
Intensité				

Punaises des champs *Lygaeidae*



Pullulation de punaises des champs au niveau d'une habitation - Saint Felix (03).
(Hubert DUCLAIR)

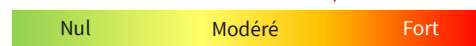
Favorisées par les périodes de fortes chaleurs, les punaises des céréales ont envahi les habitations de riverains de champs, principalement plantés en colza.

84 signalements ont été reçus, sur une soixantaine de communes de la région. Les départements de l'Isère et du Puy de Dôme ont été les plus concernés. La première alerte est survenue à Estrablin (38) le 29 juin. Les signalements se sont ensuite multipliés, et ont été particulièrement fréquents entre le 28

juillet et le 4 août avec 40 signalements reçus durant cette période. A partir du 18 août, ils sont devenus plus ponctuels et le dernier signalement a été réceptionné le 26 août.

La baisse des températures et l'arrivée d'une perturbation pluvieuse durant la dernière semaine d'août a contribué à calmer les invasions.

Impact comodatire



Pression 2025	0	1	2	3
Fréquence				
Intensité				

Tigre du platane *Corythucha ciliata*



Tigre du platane (adulte):
Michael KNAPP - INaturalist

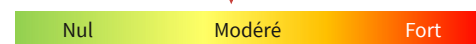
Des tigres du platane ont été observés sous rhytidomes (plaques d'écorce) en mars et avril à Aubenas (07), Roanne (42), et dans le secteur Loire / Rhône. Les individus étaient alors bien visibles, et la distribution généralisée.

Ils ont été observés dans les platanes en juin à Aubenas (07), en juillet à Moulins (03) et Coeur de Savoie (73).

Les tigres sont redescendus vers les troncs pour passer l'hiver. Il sera possible de surveiller leur présence en fin d'hiver en

soulevant le rhytidome (plaques d'écorce) et de réduire leur nombre en pulvérisant sur le tronc des nématodes (*Steinernema feltiae*) en fin d'hiver ou début de printemps, avant qu'ils ne rejoignent le feuillage. Ces micro-organismes parasitent les tigres du platane, les infectent rapidement et entraînent leur mort.

Impact esthétique
(dégradation de l'aspect visuel)



Impact comodatire (chute d'insectes)

Pression 2025	0	1	2	3
Fréquence				
Intensité				

Anthraxose du platane *Apiognomonina veneta*



Anthraxose du platane
(Jean-Pierre Henry)

L'anthraxose du platane était très présente sur certains secteurs du 42/69 en avril.

Des symptômes bien visibles ont été observés à Saint-Pourçain-sur-Besbre (03) et Moulins (03)

Impact esthétique
(dégradation de l'aspect visuel)



Pression 2025	0	1	2	3
Fréquence				
Intensité				

Puceron du tilleul *Eucallipterus tiliae*



Pucerons du tilleul: individus aptères
Source: Sequoia Janirella Wrens (INaturalist)

Des pucerons du tilleul ont été observés à Moulins (03), Sallèdes (63), Tauves (63), Coeur de Savoie (73) de mars à août (le plus en juillet).

Des auxiliaires (larves et nymphes de coccinelles) ont été observés à Sallèdes et ont contribué à réguler la population de pucerons.

Impact comodatitaire
(production de miellat)



Pression 2025	0	1	2	3
Fréquence				
Intensité				

Oïdium



Oïdium - source : Patrick Le Mao (INaturalist)

Des symptômes sur *Lagerstraemia*, chênes, platanes ont été observés à Aubenas (07), Moulins (03), Coeur de Savoie (73), Sallèdes (63), essentiellement en juillet.

Impact sur la production
(baisse de rendement)



Impact esthétique

Pression 2025	0	1	2	3
Fréquence				
Intensité				

Chalarose du frêne *Hymenoscyphus fraxineus*



Bois nécrosé par la chalarose au collet (J.B DAUBREE, DSF)

Des premiers symptômes ont été observés à Moulins (03), Nollieux (42), Coeur de Savoie (73). A Gaillard (74) de nombreux frênes touchés dans une forêt communale ont été gérés (débardage à cheval) l'hiver dernier.

Impact sur la santé de l'arbre
(mortalité)



Pression 2025	0	1	2	3
Fréquence				
Intensité				

Processionnaire du chêne *Thaumetopoea processionea*



Processionnaire du chêne

La processionnaire du chêne est présente à Saint Pourçain sur Besbre. Elle y a été gérée notamment à l'aide de nématodes.

Une plateforme de signalement existe pour signaler la processionnaire du chêne :

<https://signalement-chenilles-processionnaires.atlasante.fr/>

Impact sur la santé humaine
(poils urticants)



Pression 2025	0	1	2	3
Fréquence				
Intensité				

Black rot et mineuse du marronnier *Phyllosticta paviae* et *Cameraria ohridella*



Symptômes de mineuse et black-rot sur le même foliole Source: Stephen James McWilliam (INaturalist)

Le black rot a été observé dès juin à Sallèdes (63), en juillet à Moulins (03), les symptômes étant bien visibles.

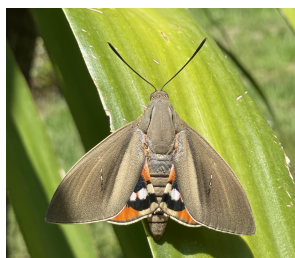
La mineuse du marronnier était bien visible à Saint Pourçain sur Besbre (03) en juillet.

Impact esthétique
(dégradation de l'aspect visuel)



Pression 2025	0	1	2	3
Fréquence				
Intensité				

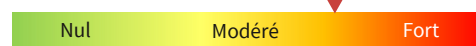
Papillon palmivore *Paysandisia archon*



Papillon palmivore (FREDON Occitanie)

Le papillon palmivore a été observé dans le Rhône en août à Saint Didier au Mont d'Or et Solaize, et en octobre à Caluire et Cuire.

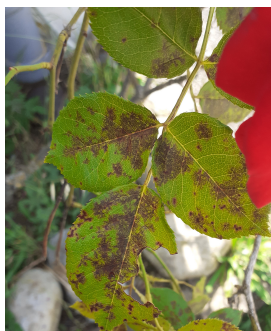
Impact esthétique
(dégradation de l'aspect visuel)



Impact patrimoine
(peut causer la mort des palmiers atteints)

Pression 2025	0	1	2	3
Fréquence				
Intensité				

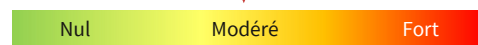
Maladie des taches noires du rosier *Diplocarpon rosae*



Symptômes de la maladie des taches noires du rosier

Des symptômes ont été signalés à Moulins (03), Tauves (63) et dans le secteur Coeur de Savoie (73) essentiellement de mai à juillet.

Impact esthétique
(dégradation de l'aspect visuel voire dépérissement)



Pression 2025	0	1	2	3
Fréquence				
Intensité				

Cylindrocladiose du buis *Cylindrocladium buxicola*



Cylindrocladium buxicola

Cylindrocladium buxicola a été observé dans la Loire à Bourg Argental et Saint-Sauveur-en-Rue et à Moulins (03), avec une distribution plus ou moins dispersée, avec des niveaux de symptômes variables.

Impact esthétique
(dégradation de l'aspect visuel voire dépérissement)



Pression 2025	0	1	2	3
Fréquence				
Intensité				

Carpocapse des pommes et des poires *Cydia pomonella*



Adulte de Carpacapse
(source; Ephytia)

Des carpocapses ont été observés à Besson (03) et Coeur de Savoie (73) avec des symptômes bien visibles en octobre.

Dans les situations ayant connu des dégâts, le retrait et destruction des fruits au sol est important pour éviter l'émergence de nouveaux papillons au printemps.

La pose de pièges avec une phéromone d'attraction au printemps avant le redémarrage du vol printanier permettra de limiter le développement des populations et des dégâts.

Impact qualitatif
(dégât sur fruits)



Pression 2025	0	1	2	3
Fréquence				
Intensité				

Tavelure du pommier *Venturia inaequalis*



Tavelure du pommier -
Source : M Giraud (CTIFL)

La tavelure du pommier a été observée en secteur Coeur de Savoie en juin, juillet et octobre, avec une faible pression (premiers symptômes).

La maladie a pu être favorisée par les pluies du printemps. En hiver, la destruction de la litière sur laquelle hiverne le champignon est à réaliser (retrait ou broyage) : cela permettra de limiter son développement l'année prochaine.

Diminution de la récolte



Pression 2025	0	1	2	3
Fréquence				
Intensité				

Tavelure du poirier *Venturia pirina*



Tavelure du poirier - Source : INRA

La tavelure du poirier a été observée en secteur Coeur de Savoie en juillet et octobre, avec une faible pression (premiers symptômes).

La maladie a pu être favorisée par les pluies du printemps. En hiver, la destruction de la litière sur laquelle hivernent le champignon est à réaliser (retrait ou broyage) : cela permettra de limiter son développement l'année prochaine. A noter : le champignon se conserve également dans des chancres sur le bois.

Diminution de la récolte



Pression 2025	0	1	2	3
Fréquence				
Intensité				

Psylle du poirier *Cacopsylla pyri*

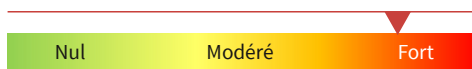


Larve dans une gouttelette de miellat. © Whitney Cranshaw, Colorado State University, Bugwood.org

Le psylle du poirier a été observé dans le secteur Coeur de Savoie (73) d'avril à octobre.

Dans les situations avec des dégâts, une barrière physique à base d'argile pourra être mise en place en février pour empêcher la ponte des femelles au moment de leur reprise d'activité.

Affaiblissement de l'arbre, diminution de la récolte



Pression 2025	0	1	2	3
Fréquence				
Intensité				

Punaise diabolique *Halyomorpha halis*



Punaise diabolique adulte - Jean Claude STREITO, INRAE

La punaise diabolique a été observée en secteur Coeur de Savoie (73), avec une répartition assez généralisée et de nombreux individus.

Impact qualitatif (dépréciation de la récolte)



Pression 2025	0	1	2	3
Fréquence				
Intensité				

Cochenille pulvinaire *Pulvinaria hydrangeae*



Cochenille pulvinaire. © Serge Dekeyser

La cochenille pulvinaire a été observée sur tilleul en juin à Sallèles (63) (quelques individus).

Impact esthétique (dégradation de l'aspect visuel)



Impact commodaire (miellat et fumagine)

Pression 2025	0	1	2	3
Fréquence				
Intensité				

Punaise rouge du chou *Eurydema* sp



Dégât sur chou - Source :
Michel Javoy

La présence de punaises du chou est signalée à Viverols (63) en juillet.

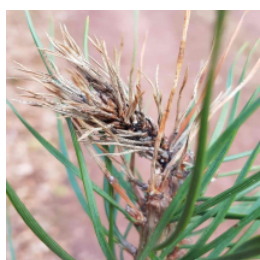
Impact sur la production
(baisse de rendement)



Impact esthétique
(dégradation de l'aspect visuel)

Pression 2025	0	1	2	3
Fréquence				
Intensité				

Sphaeropsis sapinea *Diplodia sapinea*



Attaque de *Diplodia sapinea*
sur jeunes pousses
de pin sylvestre (© C. Husson
- Ephytia)

De fortes attaques du champignon ont été faites par le réseau sur de très nombreux pins à Caluire-et Cuire (69) en mai.

Impact sur la production
(dépréciation du bois, mortalité jeunes arbres)



Pression 2025	0	1	2	3
Fréquence				
Intensité				

Suie de l'Erable *Cryptostroma corticale*



Symptômes de la maladie de la
suie sur tronc d'érable (© G.
Douzon - Pôle santé des forêts
Nord-Ouest)

Quelques premiers symptômes ont été observés de manière assez dispersée en juillet à Moulins (03) et localisé en octobre dans le secteur Coeur de Savoie (73).

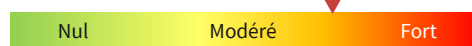
Des précautions sont à prendre pour limiter les risques sur la santé dans les cas d'abattage des arbres atteints (à réaliser entre l'automne et le printemps au moment où l'abondance des spores est plus faible).

Voir pages 14 et 20 du Guide

[Comprendre et gérer la maladie de la suie de l'érable.](#)



Impact sur la santé humaine
(troubles respiratoires)



Impact sur la production
(flétrissement, chancres et boursouflures)

Pression 2025	0	1	2	3
Fréquence				
Intensité				

Tipules/hannetons



Ver blanc : larve de hanneton
(Y Le Hingrat)

Une attaque de tipules/ hannetons sur gazon a été observée fin mai à Saint Symphorien d'Auzon (69).

A noter : l'organisme réglementé *Popillia japonica* fait des larves identiques à la larve de hanneton, et des dégâts sur gazons. En cas de forte attaque, n'hésitez pas à nous le signaler.

Impact sur la production
(dégâts sur fruits)



Impact esthétique
(dégradation de l'aspect visuel)

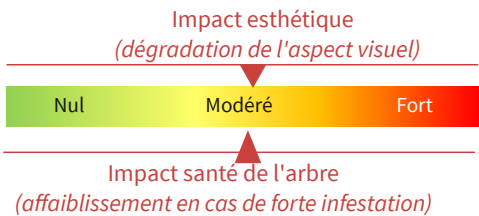
Pression 2025	0	1	2	3
Fréquence				
Intensité				

Tigre du poirier *Stephanitis piri*



Tigre du poirier
Source : joanescobetcasals
(INaturalist)

Un signalement hors réseau d'une forte infestation de tigres du poirier a été faite à Saint-Héand (42) en juillet sur cotonéaster. Les conditions chaudes étaient favorables à son développement.



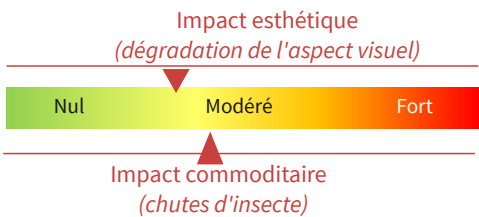
Pression 2025	0	1	2	3
Fréquence				
Intensité				

Tigre du chêne *Corythucha arcuata*



Corythucha Arcuata sur
feuille de chêne (© Joseph
Berger)

Le tigre du chêne, qui avait été signalé en 2024 pour la première fois au AURA, ne nous a pas été signalé cette année malgré des conditions estivales favorables à l'insecte.



Pression 2025	0	1	2	3
Fréquence				
Intensité				



NOTE DE BIODIVERSITE

Quatre nouvelles notes sont parues en 2025 :

NOTE NATIONALE ARAIGNEES

Les araignées sont des prédatrices hors-pair et ont un rôle essentiel dans la prédation des ravageurs des cultures (carpocapse de la pomme, pucerons, coléoptères, petits hyménoptères, criquets, cicadelles, diptères, ...).

Pour plus d'information, cliquez [ICI](#).



NOTE NATIONALE ARBRES ET HAIES CHAMPETRES

Les arbres et les haies champêtres peuvent apparaître comme des contraintes dans l'exploitation agricole mais ils sont un support essentiel pour les services écosystémiques dont dépend l'agriculture, notamment en ce qui concerne la protection des sols et la régulation biologique.

Pour plus d'information, cliquez [ICI](#).



NOTE NATIONALE CHAUVES-SOURIS

Les chauves-souris peuvent être des auxiliaires de culture importants, en se nourrissant de minuscules diptères (mouches et moucheron) jusqu'à des coléoptères ou papillons de grande taille. Elles pourraient ainsi jouer un rôle dans la régulation des tordeuses de la vigne ou la régulation de *Drosophila suzukii*.

Pour plus d'information, cliquez [ICI](#).



NOTE NATIONALE INSECTES AUXILIAIRES

Les auxiliaires de cultures sont des organismes qui rendent des services essentiels à l'agriculture : pollinisation, structure du sol, régulation des ravageurs et des adventices de culture. Cette note traite des insectes impliqués dans la régulation des ravageurs de culture ?

Pour plus d'information, cliquez [ICI](#).



Retrouvez l'ensemble des Notes nationales Biodiversité sur ECOPHYTO PIC



Note nationale Abeilles



Note nationale Flore de bords de champs



Note nationale Oiseaux



Note nationale Vers de terre



Note nationale Coléoptères



Note nationale Papillons

L'ensemble des Notes nationales Biodiversité sont consultables sur le site ECOPHYTO PIC : <https://ecophytopic.fr/pic/prevenir/notes-nationales-biodiversite>



Suspicion d'un organisme nuisible ?

Lors d'une découverte d'un organisme nuisible sur vos plantes ou de plantes envahissantes, nous vous conseillons de le prendre en photographie et de nous l'envoyer par mail à bsv.jevi@fredon-aura.fr, en prenant soin de mentionner la localisation précise, le végétal concerné et la date.



Crédit: BSV Fredon Nouvelle-Aquitaine

Ce bulletin est publié à partir d'observations ponctuelles ou régulières, réalisées par un réseau d'épidémiosurveillance en jardins, espaces végétalisés et infrastructures (JEVI). S'il donne une tendance de la situation phytosanitaire régionale la plus représentative et objective possible, il reste nécessaire pour chaque gestionnaire de JEVl de considérer également le résultat de ses propres observations. Les informations contenues dans ce bulletin ne peuvent être transposées telles quelles à d'autres situations. Elles permettent de donner des tendances d'évolutions phytosanitaires à l'échelle de petites régions. FREDON Auvergne-Rhône-Alpes dégage toute responsabilité quant aux décisions prises par les gestionnaires d'espaces vert, jardiniers amateurs ou détenteurs de végétaux sur la base des informations communiquées dans ce bulletin.

Observations : CNEAP, Communauté d'Agglomération du Bassin d'Aurillac, S. GREGOIRE, Mairies d'Annemasse, d'Aubenas, de Buisson, de Gaillard, de Monistrol sur Loire, de Moulins, de Nollieux, de Viverols, Naturalis, Végétal & Soins, FREDON AURA, P. MIRABEL, B. THOMAS, P. TREILLE, M. TROMPETTE.

Rédaction et animation : FREDON AUVERGNE RHONE ALPES

Directeur de la publication : Aurélien GAYET, Président de FREDON AURA

Reproduction intégrale de ce bulletin autorisée.

Reproduction partielle autorisée avec la mention « extrait du BSV JEVl AURA du 22/12/2025 ».

Coordination et renseignements : Guillaume BRAUN, Virginie GAUTHIER (FREDON AURA) - bsv.jevi@fredon-aura.fr

Crédits photo :

Si non spécifié, FREDON AURA