

n° 3
Juillet 2020

Prairie



Campagnols Terrestres, Taupes

A retenir

CANTAL : Recrudescence de campagnols sur une large partie du département

HAUTE-LOIRE : Forte présence de campagnols terrestres dans les communes de la zone pilote du Mézenc. La plus grande vigilance est de rigueur!

PUY-DE-DOME : Situation alarmante sur le Cézallier: une pullulation de campagnols semble amorcée sur une dizaine de communes.
Artense/ Dômes: des foyers actifs encore présents

Pour en savoir plus sur le campagnol terrestre et les méthodes de lutte:
http://www.ecophytopic.fr/sites/default/files/Les_campagnols_nuisibles_aux_cultures_



Conditions météorologiques

Le mois de mai a été globalement chaud et ensoleillé. Néanmoins, des passages perturbés se sont accompagnés de pluies localement soutenues et intenses.

En juin, le temps a été beaucoup plus frais et agité. Des passages pluvio-orageux ont été fréquents, avec notamment dans le Cantal, un épisode cévenol inhabituel à cette saison. La pluviométrie, même contrastée, a été relativement excédentaire. Après un printemps particulièrement doux, les températures sont restées fraîches une grande partie du mois de juin. Des conditions estivales se sont installées en fin de mois jusqu'à juillet.

Les fenaisons ont pu se faire dans de bonnes conditions et sont quasiment terminées sur une grande partie du département. La qualité et la quantité sont globalement au rendez-vous malgré des baisses de rendement localement observées sur certaines parcelles dues au manque d'eau. Les troupeaux profitent encore d'une herbe assez abondante, y compris dans les estives.



Indices de campagnols
Juillet 2020 - FDGDON 15

Données du réseau

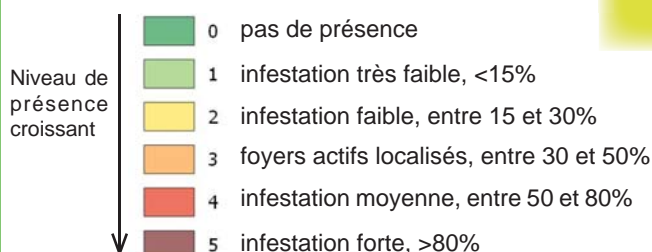
Du 28 avril au 20 juillet 2020

646 observations réalisées

74 communes observées en Auvergne

Légendes des cartes

Indices d'abondance campagnols:



Les indices de campagnols sont bien visibles après les fauches et encore plus après les pluies. Surveillez vos parcelles et lutez précocément.

Les cartes de ce BSV compilent les observations issues de différents dispositifs: la SBT Ecophyto et la surveillance des zones pilotes.



Cantal - Campagnols terrestres

Les observations récemment effectuées ainsi que les remontées de terrain des agriculteurs font état d'une recrudescence de campagnols terrestres sur de nombreuses zones du département.

Des indices de présence de rongeurs ont été relevés dans chaque commune prospectée. Dans certains cas, il s'agit de foyers isolés mais sur plusieurs secteurs, la pression est beaucoup plus forte. La situation est parfois très hétérogène d'une parcelle à une autre, sur un même secteur.

Sur les plateaux de Besse, Saint-Martin Cantalès, Loupiac et Sainte-Eulalie, la recrudescence, déjà observée depuis l'automne dernier, est encore importante après les fauches.

Même constat sur le plateau du Coyan et sur la route des Crêtes.

Sur le plateau de Salers (Anglards de Salers et Saint-Bonnet de Salers), la pression semble moins importante mais des tumuli sont localement observés.

Dans le Cézallier, la situation est assez hétérogène mais une augmentation des populations de rongeurs a été notée par rapport au printemps.

Des remontées de terrain des secteurs de Pierrefort, Massiac, Chaudes-Aigues, Saint-Flour et Riom-Montagnes font aussi état d'une activité importante de campagnols après les fauches.

Les populations de rongeurs sont naturellement plus élevées en période estivale, avec les jeunes campagnols nés au printemps et en été qui viennent augmenter les effectifs.

Mais, cette recrudescence peut laisser présager des densités encore plus fortes à l'automne.

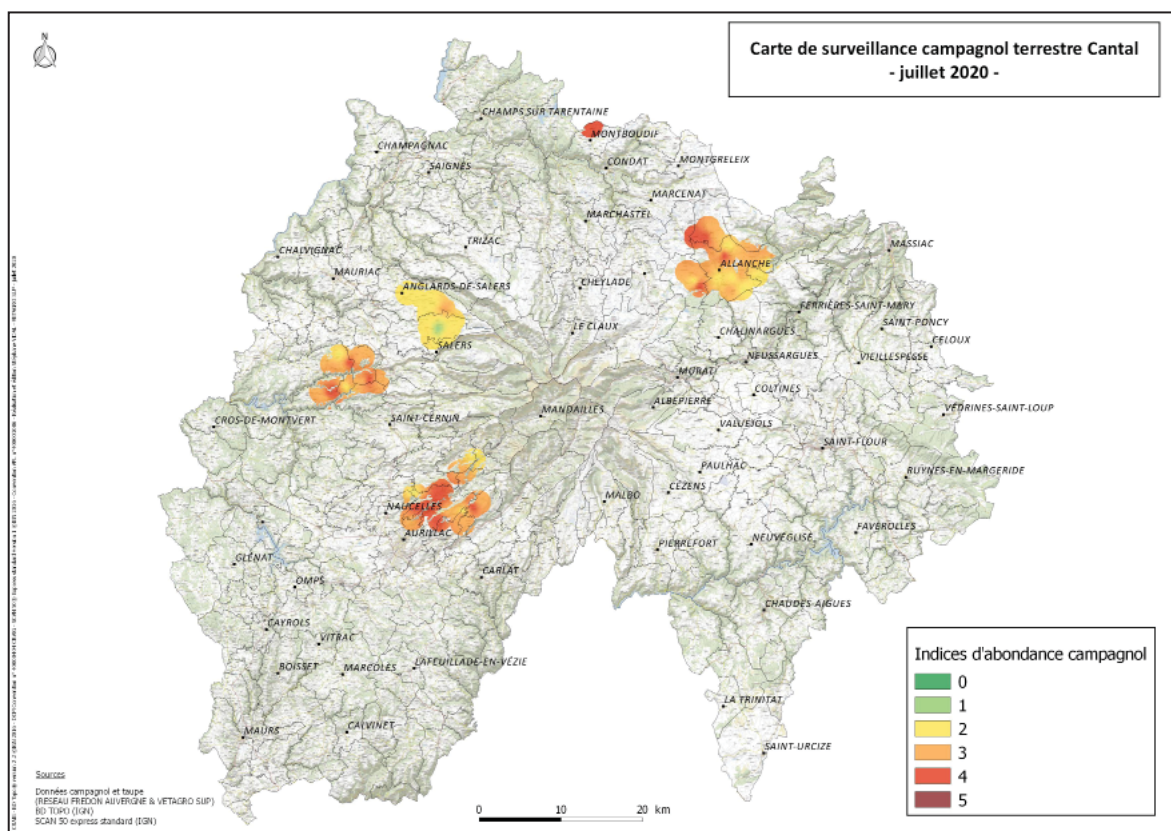
Reprise habituellement observée après les fauches ou début d'une nouvelle pullulation ? Il est encore trop tôt pour se prononcer. Néanmoins, une lutte s'impose immédiatement quand elle est encore possible.

Suite aux fauches faites dernièrement, les parcelles fraîchement coupées permettent la détection rapide d'indices frais liés à l'activité des campagnols et des taupes.

Attention : en période chaude et sèche, les rats taupiers aèrent les galeries sans forcément éjecter de la terre à l'extérieur. Dans les parcelles, cela se traduit par des trous ouverts assez larges, à la surface du sol.

Les observations réalisées montrent aussi des densités non négligeables de taupes. La présence généralisée de la taupe est un véritable précurseur des populations de campagnols terrestres.

Les rongeurs sont masqués dans le réseau de galeries des taupes, entraînant ainsi une sous-estimation réelle de leurs effectifs.



Analyse de risque:



La maîtrise des populations est aisée lorsque le niveau de présence est faible. A contrario, dès que le niveau d'abondance augmente, la maîtrise des populations devient plus difficile, voire impossible.

Dans les zones non prospectées, seul le fond de carte apparaît.

Haute Loire - Campagnols terrestres

La situation dans le département de Haute Loire préoccupe de nombreux agriculteurs. En effet, les populations de campagnols terrestres sont très actives depuis les récoltes de fourrages. Les dégâts estivaux étant en général en constante augmentation jusqu'à l'automne, de nombreuses prairies risquent d'être plus fortement impactées dans les semaines à venir.

Les taupes ne sont plus visibles dans les parcelles les plus touchées par les campagnols. Dans cette zone, les travaux de récolte se font dans des nuages de poussières. Les risques sanitaires sont donc multipliés pour les agriculteurs comme pour les animaux qui risquent d'ingérer de grosses quantités de terre dans les rations d'hiver.

Les dégâts observés sur le plateau volcanique (de Pradelles à St Jean de Nay) confirment une croissance importante des populations. Les niveaux de présence ne sont toutefois pas homogènes sur toutes les prairies. Les zones les plus en altitude semblent être plus impactées. Les taupes, bien que très peu actives, sont présentes dans de nombreuses zones du plateau.

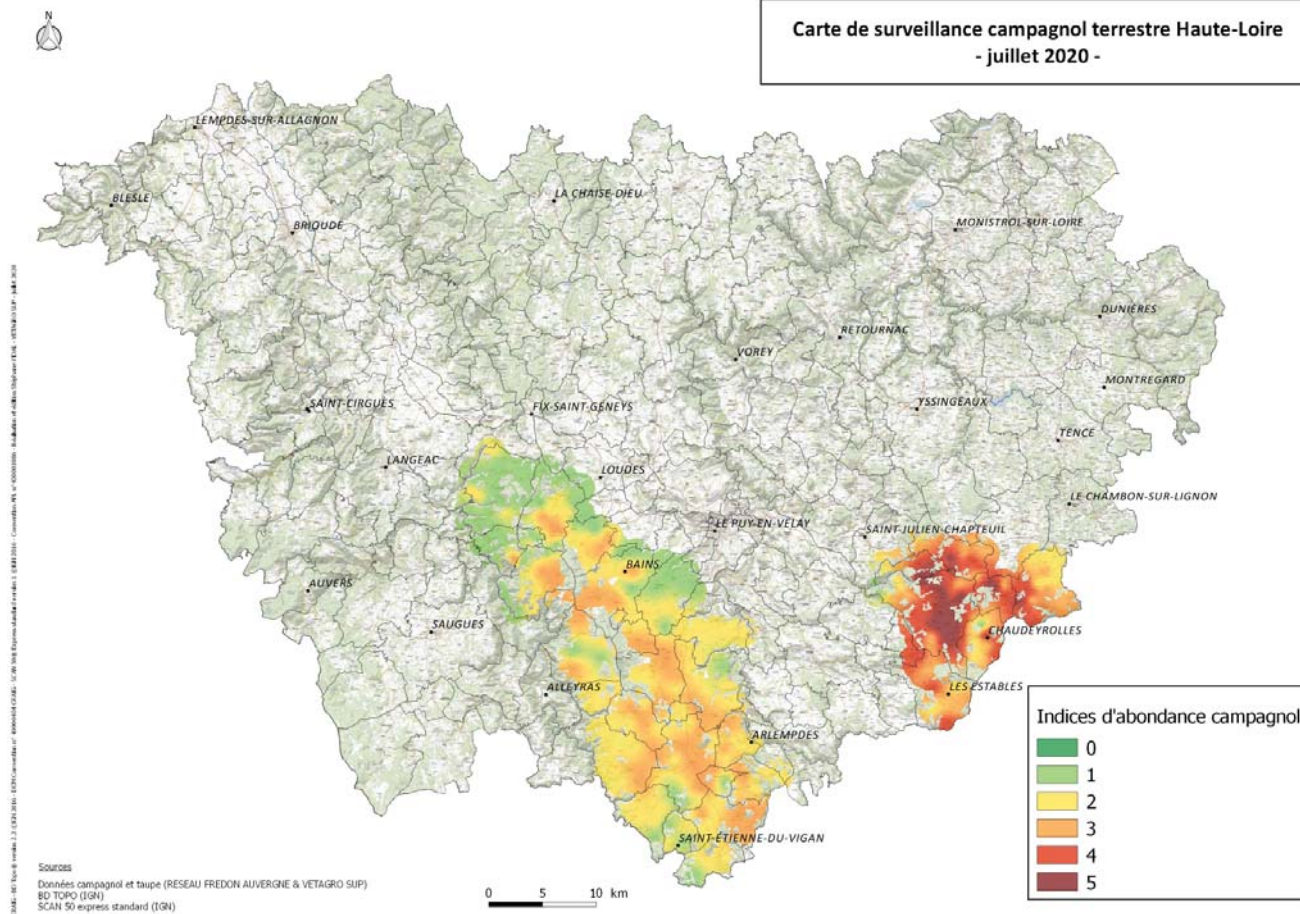
Le massif du Mézenc est lui concerné par un pic de pullulation très important. La décrue ne semble pas encore amorcée. Au contraire, les parcelles atteintes par des niveaux très élevés se sont encore multipliées depuis quelques mois.

Pour exemple, les parcelles de l'Ouest de la commune des Vastres sont à leur tour dévastées par des dégâts des plus élevés.



Pullulation de campagnols dans le Mézenc
FDGDON 43 - juillet 2020

Carte de surveillance campagnol terrestre Haute-Loire
- juillet 2020 -



Dans les zones non prospectées, seul le fond de carte apparaît.

Analyse de risque:

Maîtrise des populations possible

Maîtrise des populations difficile

La maîtrise des populations est aisée lorsque le niveau de présence est faible. A contrario, dès que le niveau d'abondance augmente, la maîtrise des populations devient plus difficile, voire impossible.

Sur les parcelles encore en basse densité de campagnols, agissez précocement en combinant les méthodes de lutte.

Puy-de-Dôme - Campagnols terrestres

Sur ce département, la situation est très hétérogène d'un secteur à un autre.

Secteur en forte intensité:

Sur le **Cézallier**, les prospections de début d'été confirment les soupçons du mois d'avril : une **pullulation de grande ampleur est en cours**. Environ une dizaine de communes sont concernées: Besse-et-Saint-Anastaise, Picherande, Valbelex, Chassagne, Dauzat-sur-Vodable, Roche-Charles-Lameyrand, Compains, Saint-Alyre-Es-Montagne, La Godivelle, Anzat-le-Luguet, Eglise neuve d'Entraigues, Saint-Genes-Champagne. Certaines communes voisines n'ont pas été prospectées, cette liste n'est donc pas exhaustive.

Dans le cadre de recherches scientifiques, des campagnols sont piégés sur Dausat-Sur-Vodable; plusieurs constats apparaissent: beaucoup de jeunes campagnols sont capturés, les femelles prélevées sont soit gestantes, soit allaitantes. Ces éléments confirment donc la phase de croissance des populations sur ce secteur.

Des secteurs avec foyers actifs:

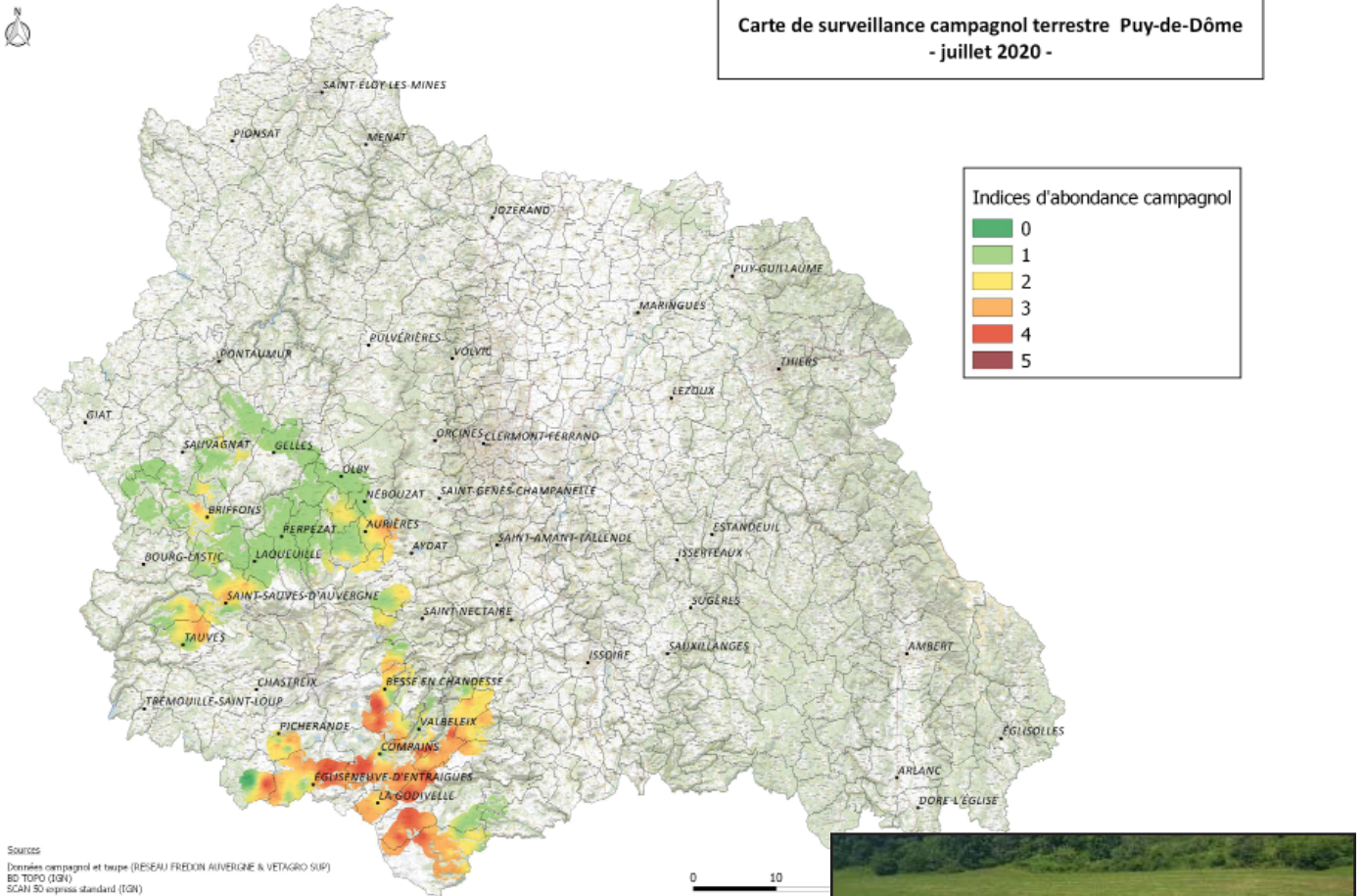
La commune d'**Aurières** présente de nombreux foyers actifs de campagnols terrestres. Sur **Vernines**, des foyers sont présents mais en plus faible densité que sur la commune voisine.

Sur l'**Artense**, les populations de campagnols sont encore actives notamment sur les communes de Saint-Sauves et Tauves.

En **Sud Combrailles**, les communes de Tortebeisse et Briffons présentent des parcelles avec un niveau non négligeable de rongeurs.

Un secteur en phase de déclin:

Les communes de Rochefort-Montagne, Laqueuille, Perpezat, Saint-Julien-Puy-Lavèze sont en phase de déclin.



Dans les zones non prospectées, seul le fond de carte apparaît.

Analyse de risque:

Maîtrise des populations possible

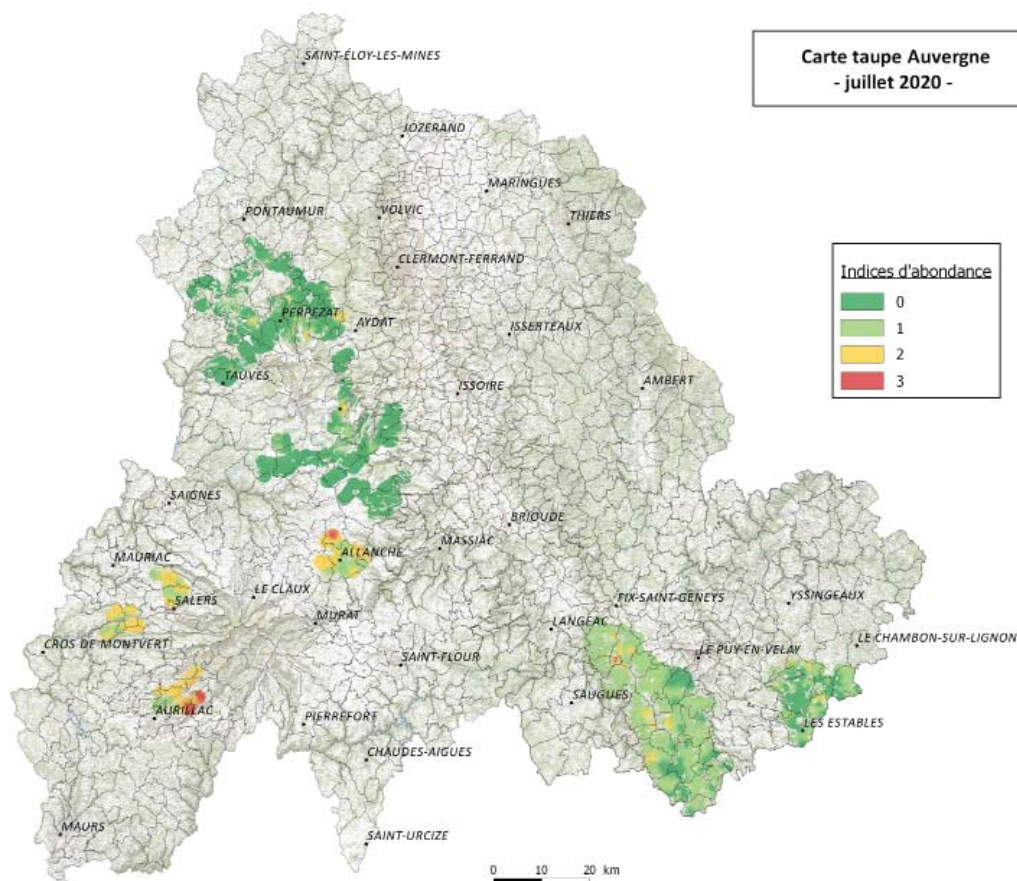
Maîtrise des populations difficile

La maîtrise des populations est aisée lorsque le niveau de présence est faible. A contrario, dès que le niveau d'abondance augmente, la maîtrise des populations devient plus difficile, voire impossible.



Forte présence sur la commune du Valbelex juillet 2020 - FDGDON 63

AUVERGNE - Taupes



La taupe est un précurseur des populations de campagnols terrestres. En effet, les campagnols terrestres, opportunistes, utilisent le réseau de la taupe pour s'installer sur les parcelles plus rapidement. En début d'infestation, les campagnols sont donc indécélables au milieu des taupes. Il faut donc veiller à limiter l'installation des taupes sur les parcelles.

Analyse de risque:

La maîtrise de la taupe est le premier levier à actionner pour enrayer les pullulations de campagnols terrestres. Il est à noter que le piégeage de la taupe donne d'excellents résultats. Il peut être pratiqué toute l'année.

Cantal

Une importante présence de taupes est signalée sur tous les secteurs prospectés du département (confer carte ci-dessus).

Soyez très prudents : la taupe masque la présence des rongeurs !

Haute-Loire

La présence de taupes est modérée sur ce département, comme en atteste la carte ci-dessus.

Dans le Mézenc, les taupes ne sont quasiment plus visibles du fait de la forte présence des campagnols terrestres.

Puy de Dôme

Les prospections montrent une très faible présence de taupes sur tout le département. La sécheresse des sols peut expliquer cette absence d'indices: les taupes quittent temporairement les prairies pour des zones plus fraîches. Dans le Cézallier, leur absence est aussi liée à la forte infestation en campagnols.



Alignement de taupinières de taupe
FDGDON 15 - juillet 2020

L'Herbe de nos montagnes

La 11^{ème} édition de «L'Herbe de nos Montagnes» aura lieu le **jeudi 24 septembre 2020** à l'Herbipôle de l'INRAE de Laqueuille dans le Puy-de-Dôme.

Le fil rouge de cette édition étant «l'herbe face aux aléas», un colloque traitera d'élargir les possibilités et les stratégies de lutte contre les pullulations de campagnols terrestres.

L'après-midi, un pôle constitué de 4 ateliers sera consacré à la gestion raisonnée des campagnols en prairie.

Atelier 1 : Quels sont les outils à ma disposition pour lutter efficacement ? Présentation des outils et dispositifs permettant une gestion précoce, collective et raisonnée des campagnols terrestres en prairie.

Atelier 2 : De la Surveillance à l'Action : Présentation des dispositifs d'aide à la décision pour maîtriser les populations de campagnol terrestre sur mes parcelles.

Atelier 3 : Des exemples réussis de lutte collective : Témoignages et échanges pour illustrer l'efficacité de la lutte collective.

Atelier 4 : Ça bouge du côté de la recherche : Les perspectives de demain pour la maîtrise des populations de campagnols terrestres.



Zoom sur le projet de recherche Contracamp:

Contrôle des pullulations par une approche immunocontraceptive

Le projet, conduit par l'Université Blaise Pascal, consiste en la mise au point d'un vaccin contraceptif efficace pour juguler les pullulations cycliques du rongeur fouisseur nuisible *Arvicola terrestris scherman* (campagnol terrestre). Il s'inscrit en tant que réponse à la problématique de pullulation du rongeur fouisseur dans les écosystèmes de moyenne montagne, en France et en Europe. Si un tel vaccin contraceptif peut être développé, il sera une alternative à la lutte chimique utilisée à ce jour.

Objectifs de la recherche:

- Limiter la capacité des campagnols terrestres à se reproduire par une stratégie vaccinale
- Elaboration d'un vaccin immunocontraceptif reposant sur des antigènes spermatiques

Etat d'avancement:

Un verrou technologique a été levé: trouver les doses nécessaires pour déclencher une réponse immunogène chez le campagnol terrestre.

16 des protéines identifiées par spectrométrie de masse possèdent des séquences peptidiques spécifiques aux campagnols.

En cours d'étude: évaluation de l'efficacité des séquences peptidiques choisies à induire une réponse immune et à réduire la fertilité du campagnol terrestre.

Ce projet de recherche est financé par l'Europe et la Région Auvergne-Rhône-Alpes.



Campagnols prélevés vivants sur les prairies

Zoom sur: Le Chardon des champs (Cirsium arvense)

Actuellement nous observons dans les prairies une recrudescence de chardons (*Cirsium arvense*). Ce chardon est rarement brouté par les herbivores. Il fait partie des organismes nuisibles contre lesquels la lutte n'est pas obligatoire sur tout le territoire, mais dont la propagation peut présenter un danger pour les autres végétaux. Cette plante forme des colonies qui s'élargissent avec le temps. Une fois implantée, il est très difficile de s'en débarrasser.

Plante à fort développement végétatif souterrain

Biologie

Le chardon des champs (*Cirsium arvense* Scop.) appartient à la famille des Astéracées. C'est une plante herbacée, vivace, qui hiberne sous forme de racines. Il pousse dans de nombreux types de sols, avec une préférence pour ceux suffisamment humides, frais, argileux et fertiles.

C'est une plante à **multiplication végétative importante** par ses drageons (pousses issues des racines horizontales colonisatrices). Dès le stade 3 feuilles, elle met en place le système souterrain de multiplication végétative. Elle colonise par taches qui s'élargissent avec le temps. **Il est difficile de s'en débarrasser quand celles-ci sont établies.**

Reproduction

La floraison s'étend de juillet à septembre. Chaque plante peut produire entre 5 000 et 40 000 graines. Ce n'est pas la multiplication par graines qui est à craindre (la moitié d'entre elles seulement sont viables et le taux de germination est de 10 % seulement), mais la multiplication végétative. En effet, de simples fragments de racines peuvent donner de nouvelles plantes (les racines sont tubérisées). Les petits fragments donnent d'ailleurs les meilleurs résultats de repousses. C'est pourquoi il faut absolument éviter l'usage d'outils à disques, de fraises ou de motobineuses.

Problématique du chardon vis-à-vis du campagnol terrestre

Le campagnol terrestre va utiliser les racines de chardon pour constituer ses réserves afin de passer l'hiver. Un stock conséquent de racines facilitera sa survie à l'hiver.

Aussi, la présence de chardons sur la parcelle masque la présence des campagnols car les tumuli sont dissimulés par les plantes.

D'autre part, les chardons gênent l'action des prédateurs en formant un couvert végétal.

Lutte mécanique

Le chardon des champs est une espèce qui se présente sous la forme de «ronds de chardon» qui peuvent s'étaler si on ne prend pas les mesures nécessaires. Il faut savoir que certaines espèces sont très concurrentielles et l'éliminent systématiquement. C'est le cas des légumineuses en général.

La lutte mécanique contre le chardon prend plusieurs années en raison du potentiel de régénération et d'accumulation rapide des réserves dans les racines.

Toute reproduction même partielle est soumise à autorisation

Directeur de publication : Gilbert GUIGNAND, Président de la Chambre Régionale d'Agriculture Auvergne-Rhône-Alpes

Coordonnées du référent : François Roudillon (CA03) froudillon@allier.chambagri.fr, 04 70 48 42 12

Animateur filière/ Rédacteur : Sandrine LAFFONT - FDGDON 63 - sandrine.laffont@fredon-auvergne.fr

À partir d'observations réalisées par : les techniciens FDGDON 15, 43, 63, Chambre d'agriculture 15, 63, Etablissements de l'Elevage 15 et 63, SIGAL, SMAT, Fédération Départementale des Chasseurs 15, 63, Interprofession Saint Nectaire, PNRVA, PNRLF, COPTASA, Saint Flour Communauté, Mairie de Besse, Conservatoire Botanique du Massif Central, Comité Interprofessionnel des Fromages, VetAgroSup

Ce BSV est produit à partir d'observations ponctuelles. Il donne une tendance de la situation sanitaire régionale, celle-ci ne peut pas être transmise telle quelle à la parcelle. Pour chaque situation phytosanitaire, les producteurs de végétaux, conseillers agricoles, gestionnaires d'espaces verts ou tout autre lecteur doivent aller observer les parcelles ou zones concernées, avant une éventuelle intervention. La Chambre régionale dégage toute responsabilité quant aux décisions prises par les agriculteurs concernant la protection de leurs cultures.



Action pilotée par les ministères chargés de l'agriculture et de l'environnement, avec l'appui financier de l'Agence Française pour la Biodiversité, par les crédits issus de la redevance pour pollutions diffuses attribués au financement du plan Ecophyto.



Pour les prairies pâturées, **faucher si possible les chardons juste avant la floraison, avant la montée à graines.** C'est la période où les racines sont les plus fragiles car elles ont le moins de réserves. **L'écimage réalisé en conditions pluvieuses peut entraîner le pourrissement des plantes.** D'autre part, la coupe crée des portes d'entrée pour les agents pathogènes.

Actuellement il est important d'effectuer des fauches répétées des refus pour affaiblir les plantes vivaces et perturber le stockage de réserves dans les racines.