

# La punaise verte du soja (*Nezara viridula*)

La punaise verte du soja (*Nezara viridula*) appartient à la famille des Pentatomidae. Originaires des régions éthiopiennes et du pourtour méditerranéen, elle semble être apparue en Europe en 2003. Cet insecte piqueur-suceur s'attaque à tous les organes de la plante : gousses, graines, tiges, fleurs et fruits. La punaise verte du soja est particulièrement polyphage avec près de 30 familles de plantes hôtes différentes. Elle s'attaque notamment aux cultures légumières, grandes cultures (soja, maïs, riz, ...) et dans une moindre mesure aux cultures fruitières, pouvant ainsi entraîner d'importantes pertes économiques.



Le jardin des Métamorphoses. Stade juvénile de *Nezara viridula*.

## ■ Description du ravageur

**Adulte :** cette punaise mesure 12 à 16mm de long. Elle possède une membrane alaire transparente ainsi qu'une ligne constituée de 3 à 5 points blancs sur la partie supérieure du scutellum (triangle sur la partie antérieure de l'abdomen, en position dorsale). Les deux points extérieurs de cette ligne sont parfois noirs. Cette punaise présente une couleur verte au printemps et en été. A l'automne, les adultes hivernants prennent une coloration brune-violacée.

Il existe une variante de la punaise verte du soja, appelée « torquata », qui présente une bande blanche sur le thorax.

**Larves :** il existe cinq stades larvaires de taille variant de 1mm (stade 1) à 10mm (stade 5). Les trois premiers stades sont de couleur rouge foncé à noir avec des taches blanches. Les larves de stades 4 et 5 sont vertes avec des taches blanches.



Œufs : de couleur blanc cassé, ils sont groupés en ooplaque et disposés en nid d'abeille.

## ▪ Biologie, cycle biologique



Cette espèce ne présente qu'une génération dans nos régions. Sa durée de développement est dépendante de la température : 58 jours à 20°C, 23 jours à 30°C. Des températures basses ralentissent son développement.

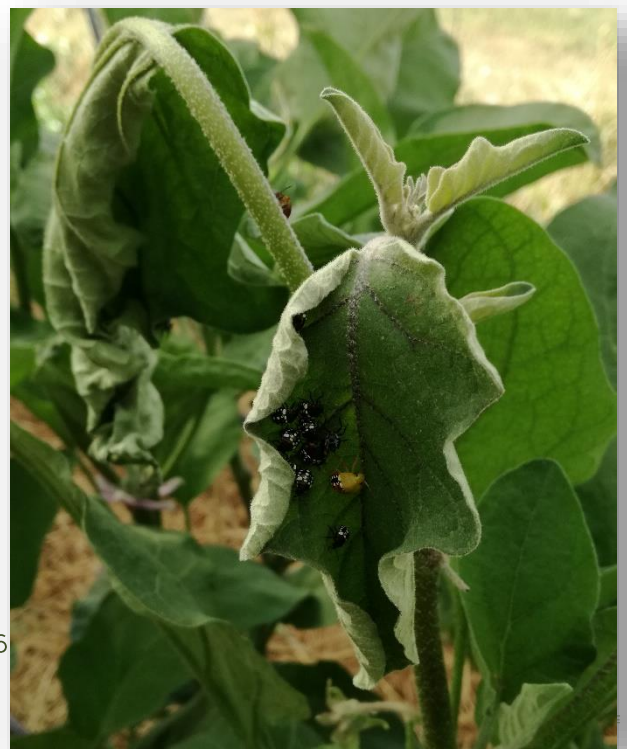
- L'hivernation se déroule au stade adulte dans la litière des feuilles, sous l'écorce des arbres ou dans des abris comme les tunnels maraichers.
- Les adultes émergent en avril voire dès février dans les abris chauffés.
- La reproduction survient rapidement après la sortie d'hivernation. La femelle pond 30 à 80 œufs groupés en ooplaque sur la face inférieure des feuilles.
- Après éclosion des œufs, les larves de stade 1 restent groupées à proximité de la zone de ponte et ne s'alimentent pas.
- 24 à 48h plus tard, les larves commencent à se nourrir (alimentation similaire aux adultes) et à se déplacer. Les larves des stades 2 et 3 se déplacent en groupe pour se protéger d'éventuels prédateurs.

## ▪ Symptômes et dégâts



Lorsqu'elle pique la plante pour se nourrir, la punaise verte du soja injecte des enzymes digestives qui causent des dégâts.

Ceux-ci varient suivant la plante hôte et l'organe piqué : ponctuations ou taches brunes, déformations du fruit, dessèchement des boutons floraux, croissance des plants retardée voire atrophiée.





Départ de la punaise verte sur plante

## ▪ Conseils et mesures prophylactiques



Il n'existe pas de traitement chimique curatif spécifique à cette punaise.



En prévention, il est recommandé de désinfecter les serres (parois, poteaux, ...) avant la mise en place de la culture pour éliminer les adultes hivernants.



La pose d'un filet anti-insecte sur les ouvertures des tunnels maraichers est une bonne technique de protection des cultures sous abris mais peut entraîner des problèmes d'aération et empêcher l'entrée des auxiliaires naturels.



Deux parasitoïdes de cette punaise (l'hyménoptère *Trissolcus basalus* et le diptère *Tricopoda pennipes*) sont à l'étude dans une perspective d'utilisation en lutte biologique.

## ▪ Attention aux confusions !



La punaise verte du soja peut être confondue avec la punaise verte des bois (*Palomena prasina*). Cette dernière est indigène. Elle est polyphage mais s'attaque en particulier aux pommiers et poiriers. Les œufs et les larves sont verts. Les adultes sont verts également, à l'exception des adultes hivernants qui prennent une coloration brune. Cette punaise mesure 12 à 14mm. Contrairement à la punaise verte du soja, la pointe du scutellum est plus claire et la membrane alaire est brune. Elle ne présente pas de points blancs sur la partie supérieure du scutellum.

Rédaction de l'article : Louise BELAMY

Crédits photos : FREDON CVL- Le jardin des Métamorphozes

Sources de l'article : Fiche « La punaise verte du soja », hepia (Haute école du paysage, d'ingénierie et d'architecture de Genève) - InTNE (Institut Terre-Nature-Environnement)

Fiche « La punaise verte *Nezara Viridula* », CIVAM Bio 33

