

La santé de nos jardins



n°10 • Décembre
2021

A retenir

🌿 Bilan sanitaire 2021



FREDON
CENTRE-VAL DE LOIRE



**MINISTÈRE
DE L'AGRICULTURE
ET DE L'ALIMENTATION**

*Liberté
Égalité
Fraternité*

Sommaire

Infos jardins



Légumes du Potager

Chou	1
Courgette	1
Fraisier	1
Haricot vert	2
Oignon	2
Pomme de terre	2
Poireau	2
Salade	3
Tomate	3



Fruitiers

Caractéristiques climatiques de 2021	4
Pommier	5
Poirier	5
Fruitiers à noyaux – cerisiers et pruniers	5
Vigne	6



Arbres et Arbustes d'Ornement

Buis	7
Hortensia	8
Rosier	8

Bilan sanitaire



Pour clôturer cette saison 2021, nous vous proposons un bilan sanitaire pour chaque végétal (potager, fruitier et ornement) qui ont été suivis durant toute cette campagne 2021.

Un bilan graphique vous détaille, pour chaque plante, les principaux bioagresseurs qui ont été rencontrés (ou non) dans nos jardins. Un code couleur vous représente le degré d'infestations ou de dégâts de ces bioagresseurs. [Voir la légende ci-dessous.](#)

Légende :
aucun signalement
présence faible, dégâts très limités
présence moyenne, dégâts significatifs
présence forte, dégâts impactant fortement la culture
Pas d'observations
G : présence généralisée ----- L : présence localisée à quelques sites

Bonne lecture et rendez-vous l'année prochaine !

Légumes du Potager



Chou

Bilan sanitaire chou 2021																		
mois	avril		mai		juin		juillet		août		septembre		octobre					
numéro Bulletin	1		2		3		4		5		6		7		8		9	
n° semaine	15		18		21		24		27		30		34		37		40	
puceron cendré							L		G									G
altise							G		G				G					G
chenilles phytophages													G		G			G
pigeon	L												G		G			

Cette saison 2021 a été globalement satisfaisante pour la culture du chou. Les altises, problématiques majeures, ont été très discrètes durant tout l'été suite aux conditions climatiques fraîches et humides. A l'automne, des dégâts de chenilles ont commencé à être observés dans les jardins.

Courgette

Bilan sanitaire courgette 2021																		
mois	avril		mai		juin		juillet		août		septembre		octobre					
numéro Bulletin	1		2		3		4		5		6		7		8		9	
n° semaine	15		18		21		24		27		30		34		37		40	
oïdium									L		G		G		G			
coulure du fruit											L		L					
gel	L																	

Les courgettes ont surtout souffert du manque de chaleur durant l'été ce qui a provoqué beaucoup de coulures du fruit et le développement de l'oïdium. Ce dernier a été relativement précoce cette année avec les 1ers symptômes dès le début du mois de juillet.

Fraisier

Bilan sanitaire fraisier 2021																		
mois	avril		mai		juin		juillet		août		septembre		octobre					
numéro Bulletin	1		2		3		4		5		6		7		8		9	
n° semaine	15		18		21		24		27		30		34		37		40	
escargot/ limace					G		L		L		L				G			
pourriture grise									L									
campagnol des champs													L					
gel	L																	

Suite aux nombreuses précipitations du printemps et de l'été, des problématiques de pourriture grise et de gastéropodes ont contrarié les récoltes de certains jardiniers.



Haricot vert

Bilan sanitaire haricot vert 2021																		
mois	avril		mai		juin		juillet		août		septembre		octobre					
numéro Bulletin	1		2		3		4		5		6		7		8		9	
n° semaine	15		18		21		24		27		30		34		37		40	
escargot/ limace																		

Les récoltes ont été globalement correctes sans problématiques sanitaires majeures mais la culture a tout de même souffert du manque de chaleur.

Oignon

Bilan sanitaire oignon 2021																		
mois	avril		mai		juin		juillet		août		septembre		octobre					
numéro Bulletin	1		2		3		4		5		6		7		8		9	
n° semaine	15		18		21		24		27		30		34		37		40	
vol mineuse du poireau	G		G															
mildiou									L									
stemphyliose									L									

Au printemps, suite au vol de la mouche mineuse du poireau, des dégâts de larves ont pu être observés dans les bulbes d'oignons, d'où la nécessité d'anticiper la pose d'un filet anti-insecte.

Suite aux précipitations de l'été, de sérieuses problématiques de maladies cryptogamiques (mildiou et stemphyliose) se sont développées dans certains jardins occasionnant des pertes importantes de rendement.

Pomme de terre

Bilan sanitaire pomme de terre 2021																		
mois	avril		mai		juin		juillet		août		septembre		octobre					
numéro Bulletin	1		2		3		4		5		6		7		8		9	
n° semaine	15		18		21		24		27		30		34		37		40	
doryphore					L		G		G		G							
mildiou							L		L		G							
gel	L																	

Le gel du printemps a provoqué des brûlures sur le feuillage dans certains jardins de la région. Le doryphore et le mildiou ont été les principales problématiques de la culture mais globalement les dégâts sont restés acceptables et n'ont pas trop impacté les rendements.

Poireau

Bilan sanitaire poireau 2021																		
mois	avril		mai		juin		juillet		août		septembre		octobre					
numéro Bulletin	1		2		3		4		5		6		7		8		9	
n° semaine	15		18		21		24		27		30		34		37		40	
mineuse du poireau															L			L
teigne du poireau													L		L			L
rouille																		L



Le poireau s'est développé dans de bonnes conditions climatiques durant cet automne et n'a pas subi de problématiques sanitaires majeures.

La mouche mineuse du poireau est apparue tardivement cette année (après le 15 septembre) et son vol a été plutôt faible. Le poireau a pu se développer suffisamment tôt pour ne pas être trop sensible aux attaques de mineuses. De même, les 1ères attaques de rouille et de teignes du poireau ont été signalées qu'à partir du mois d'octobre.

Salade

Bilan sanitaire salade 2021																		
mois	avril		mai		juin		juillet		août		septembre		octobre					
numéro Bulletin	1		2		3		4		5		6		7		8		9	
n° semaine	15		18		21		24		27		30		34		37		40	
louvette			L		L													
taupin			L		L													
escargot/ limace			G		G				L									
gel	L																	
pigeon	L		L															

Pour les cultures non protégées du printemps, des dégâts de gel et de pigeon ont été observés dans certains jardins. Les gastéropodes, profitant de bonnes conditions d'humidité, ont occasionnés des dégâts parfois importants sur les salades. Par la suite, la culture a profité de bonnes conditions climatiques (précipitations et chaleur non excessive) pour se développer.

Tomate

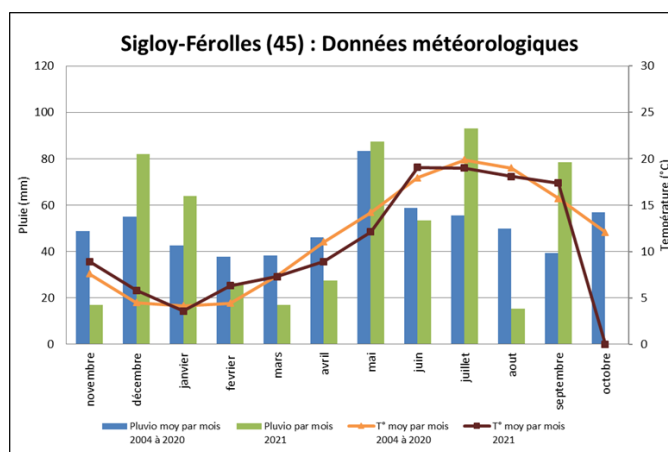
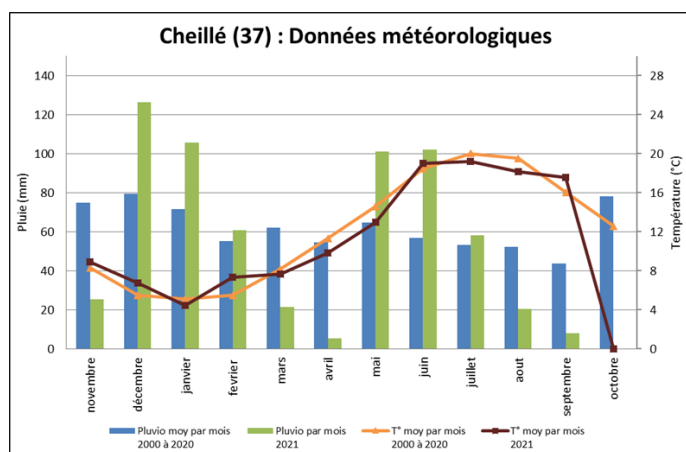
Bilan sanitaire tomate 2021																		
mois	avril		mai		juin		juillet		août		septembre		octobre					
numéro Bulletin	1		2		3		4		5		6		7		8		9	
n° semaine	15		18		21		24		27		30		34		37		40	
mildiou									L		G		G					
gel	L																	

Sur certaines plantations précoces, le gel du mois d'avril a provoqué de gros dégâts sur des cultures insuffisamment protégées. Mais la principale problématique de cette année est bien sûr le mildiou de la tomate. La maladie a commencé à se développer dès le début de l'été, profitant de conditions climatiques pluvieuses et fraîches. Les dégâts n'ont cessé de se développer tout au long de l'été, entraînant dans la plupart des cas la destruction des pieds. Les cultures de plein champ ont été très touchées contrairement aux plantations sous abris qui ont mieux résisté.





Caractéristiques climatiques de 2021



Automne (année n-1) Doux et pluvieux en décembre.

Hiver Doux et sec (février et mars). Pas de gros froid. Record de chaleur en mars.

Printemps Sec en avril – humide à très humide de mai à juillet.
En avril, gelées matinales sévères (jusqu'à -7°C), longues (de 1h à 10h) et répétées (jusqu'à 9 gelées dans le Loiret)

Eté Frais (juillet et août) et humide (juillet).
Septembre chaud, fortes précipitations pour la partie Est de la région (Loiret et Cher), déficit hydrique pour les autres départements.

Cette année pluvieuse a eu toutefois un avantage : les arbustes ont pu profiter d'un printemps pluvieux pour se développer. On note une longue et régulière période de croissance des pousses. En absence de sécheresse, le feuillage des arbres s'est maintenu longtemps, allongeant d'autant la période active de photosynthèse.



Pommier

Bilan sanitaire pommier 2021																											
mois	avril			mai			juin			juillet			août			septembre			octobre								
numéro Bulletin	1			2			3			4			5			6			7			8			9		
n° semaine	15			18			21			24			27			30			34			37			40		
puceron cendré				G			G			G																	
carpocapse - vol				L			G			G			G			G			G			G					
carpocapse - chenille										G			G			L			G			G					
chancre à nectria							G			L			L			L											
tavelure							G						G														
xylébore - vol																											
hoplocampe - vol																											
gel																											

Malgré de fortes craintes suite aux gelées d'avril, les jardiniers ont pu cueillir quelques pommes dans les jardins et vergers amateurs. Les épisodes pluvieux répétés de mai à juillet ont favorisé les contaminations par les maladies dues à des champignons (tavelure et différents chancres attaquant le bois). Comme tous les ans, le carpocapse des pommes et des poires était au rendez-vous. Les dégâts d'hoplocampes ont été nombreux, provoquant des chutes importantes de jeunes fruits au printemps.

Fait positif de l'année, les foyers de pucerons ayant tardé à se développer, les populations de pucerons ont été bien maîtrisées par les différents insectes auxiliaires. Ces derniers étaient encore très présents après cueillette.

Poirier

Bilan sanitaire poirier 2021																											
mois	avril			mai			juin			juillet			août			septembre			octobre								
numéro Bulletin	1			2			3			4			5			6			7			8			9		
n° semaine	15			18			21			24			27			30			34			37			40		
puceron cendré				L			L			L																	
carpocapse - vol				L			G			G			G			G			G			G					
carpocapse - chenille							G			G			G						G			G					
chancre à nectria							G			L												L					
tavelure							G			G			G			G			G			G					
érinose													L			L											
xylébore - vol																											
hoplocampe - vol																											
gel																											

Les épisodes successifs et sévères de gelées du mois d'avril ont été fatals pour les fleurs des poiriers. Dans la plupart des jardins, les poiriers ne portaient aucun fruit cette année. Cette absence de fruits est favorable à l'alternance des arbres. A surveiller en 2022.

Fruitiers à noyaux – cerisiers et pruniers

Même constat que pour les poiriers : les épisodes sévères de gel du mois d'avril n'ont laissé aucune fleur et fruit dans les arbres : peu de cerises, très peu de prunes pour cette année 2021.

En plus, le printemps et début d'été pluvieux ont favorisé les contaminations par les champignons tels que les monilioses.



Vigne

Bilan sanitaire vigne 2021																											
mois	avril			mai			juin			juillet			août			septembre			octobre								
numéro Bulletin	1			2			3			4			5			6			7			8			9		
n° semaine	15			18			21			24			27			30			34			37			40		
mildiou										G			G			G			G			G					
érinose										L			L			L			L								
oidium													G			G			G			G					
gel	G			G																							

Là aussi, le gel printanier a fait des dégâts et a fortement impacté les cépages précoces. Les pluies de mai et juin ont favorisé le développement du mildiou qui a sévi sur l'ensemble des vignes, même sur les cépages les moins sensibles.



Arbres et Arbustes d'Ornement



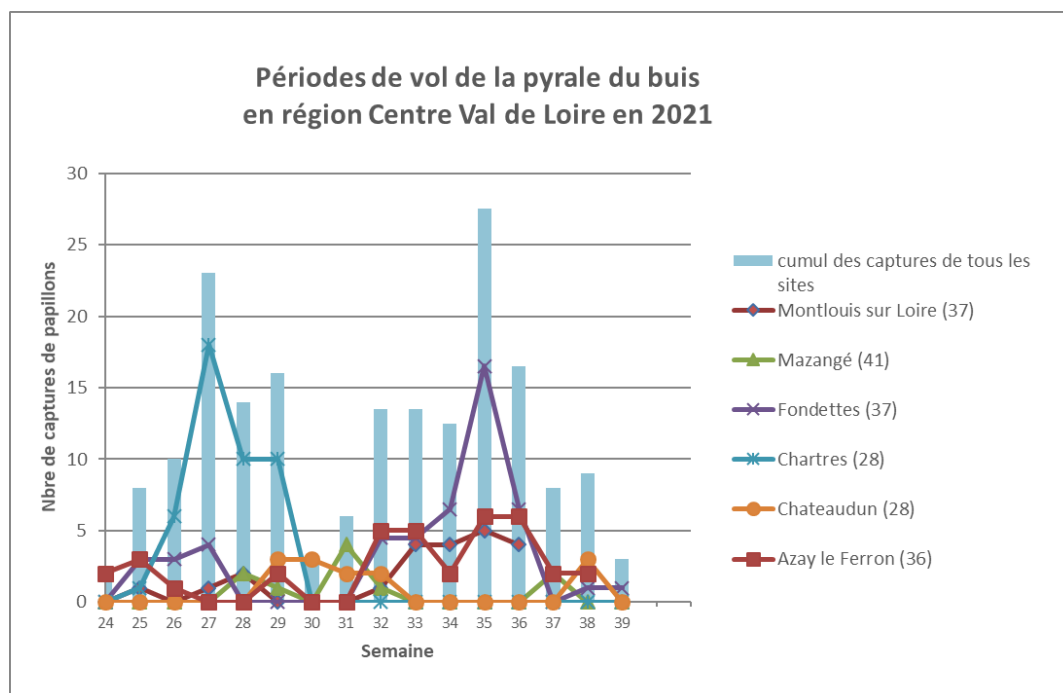
Buis

Bilan sanitaire buis 2021																											
mois	avril			mai			juin			juillet			août		septembre		octobre										
numéro Bulletin	1			2			4			5			6			7			8			9					
n° semaine	15			18			21			24			27			30			34			37			40		
pyrale du buis - chenille	G			G			G						G			G			G								
gel	L																										

La principale problématique du buis reste bien sûr la pyrale du buis.

Cette année, malgré des captures de papillons plutôt faibles sur les différents sites de piégeage phéromonal (captures inférieures à 5 papillons par semaine sur une très large majorité des sites), les dégâts de chenilles ont été observés dans la plupart des jardins.

Sur le graphique ci-dessous, les cumuls des captures de papillons (histogramme bleu) nous permettent de visualiser clairement 2 périodes de vols – semaine 24 à 30 avec un pic de vol en semaine 27 (début juillet) puis semaine 31 à 37 avec un pic observé en semaine 35 (début septembre). A partir de la semaine 37 (mi-septembre), on peut observer un léger redémarrage des captures ce qui peut laisser penser à un début de 3^{ème} vol.



Hortensia

Bilan sanitaire hortensia 2021																					
mois	avril			mai			juin			juillet			août			septembre			octobre		
numéro Bulletin	1			2		3	4			5		6			7			8			9
n° semaine	15			18		21	24			27		30			34			37			40
oidium																		L			L
gel	L																				

Hormis, le gel du mois d'avril et quelques signalements d'oidium à l'automne, l'état sanitaire de la culture a été satisfaisante.

Rosier

Bilan sanitaire rosier 2021																					
mois	avril			mai			juin			juillet			août			septembre			octobre		
numéro Bulletin	1			2		3	4			5		6			7			8			9
n° semaine	15			18		21	24			27		30			34			37			40
puceron	G			G		G	G														
chenilles défoliatrices				G																	
taches noires						L	L			G		G			G			G			G
rouille							L														
oidium							L			L								G			
gel	L																				

Les pucerons sont apparus dès le mois d'avril et ont rapidement colonisés les rosiers en avril-mai sur la majorité de nos jardins. Les auxiliaires se sont par la suite bien développés et ont su maîtriser les populations de pucerons tout au long de la saison.

Quelques défoliations de chenilles ont été observées au printemps mais celles-ci ont rapidement disparues sous la pression des oiseaux et de leurs nichées.

Sur le front des maladies, la maladie des taches noires a provoqué de gros dégâts sur les rosiers durant toute la saison ; conséquence d'une météo pluvieuse en été.



Merci à tous pour votre implication au sein de ce réseau de jardiniers et
bonne saison à tous !



Besoin de plus d'informations ?



Contact FREDON CVL

Cyril KRUCZKOWSKI

Animateur JEVI

cyril.kruczowski@fredon-centre.com

06 51 72 13 94

Où retrouver FREDON CVL ?



fredon-centre.com



02 38 42 13 88 (site 45)

02 47 66 27 66 (site 37)

contact@fredon-centre.com



Twitter

Clinique du végétal-CVL



Le bulletin est financé par le Ministère de l'Agriculture et de l'Alimentation au titre de la gestion des risques pour la santé des végétaux.



Ce bulletin est rédigé grâce aux observations des jardiniers amateurs issus de toute la région Centre-Val de Loire, des associations d'horticulture (Sociétés d'Horticulture 37-41-45-18-36-28), des jardins familiaux (AOJOF), des villes (Tours, Orléans) et de châteaux (château de la Bourdaisière).

