

Le Frelon à Pattes Jaunes

(*Vespa velutina*)

Ophélie JEZEQUEL, Margot DEGEZELLE & Odile MUCHEMBLED
FREDON Hauts-de-France (2024)



C'est quoi ?

Cet insecte, classé espèce exotique envahissante au code de l'environnement (article L.411-6), mesure entre 2 et 3 cm. Il a un corps sombre doté d'une tête et d'une bande abdominale orangées. Les extrémités de ses pattes sont jaunes, d'où l'origine de son nom.

Il se nourrit de pollen, de nectar, de fruits et d'insectes. Il est souvent confondu avec le frelon européen qui, en comparaison, a un abdomen jaune vif avec des bandes noires et des pattes marrons et est légèrement plus grand que le frelon à pattes jaunes.



Frelon à pattes jaunes ①

Frelon européen ②

Où le trouver ?

Il s'adapte facilement et peut se trouver dans les zones urbaines même s'il préfère les zones périurbaines, agricoles et les milieux boisés au détriment de la pleine forêt. On le retrouve près des cours d'eau et des axes routiers, qui participent activement à leur expansion.

Au printemps, on retrouve son nid, de la taille d'une balle de ping pong, dans des cavités à hauteur d'homme. Parfois, à la fin de l'été, la colonie déménage et fonde un nid de taille plus importante, souvent en hauteur d'un arbre.



Nid primaire

Nid secondaire

Quels risques ?

Selon le Muséum National d'Histoire Naturelle : « En France, tous les observateurs s'accordent sur le fait que *V. velutina* n'est pas agressif. Les rares personnes piquées l'ont été en tentant de détruire un nid ou en touchant une ouvrière par inadvertance.

La piqûre, si elle est douloureuse, n'est pas plus dangereuse que celle d'une guêpe ou d'une abeille. Les personnes allergiques au venin d'Hyménoptères doivent bien sûr rester très prudentes ».

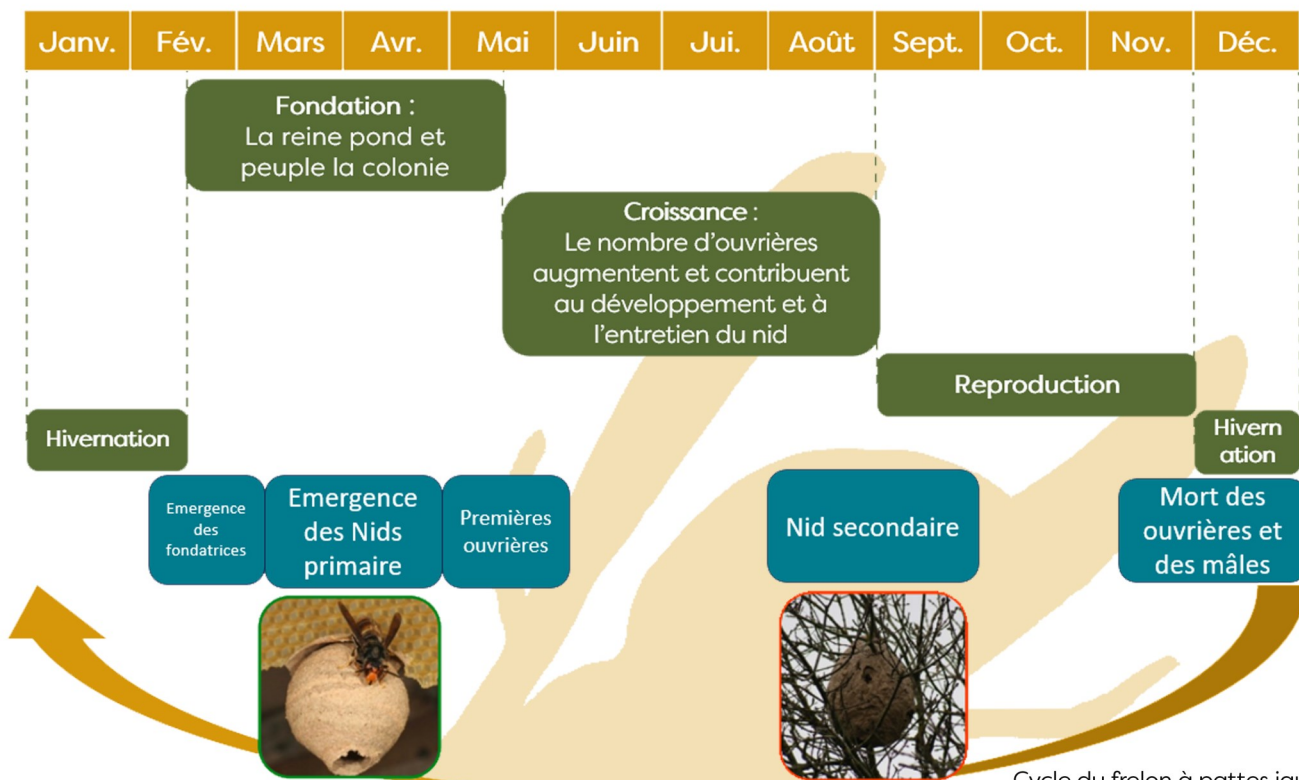
Il s'attaque à de nombreux insectes, dont les abeilles domestiques. Les professionnels estiment qu'un seul nid consomme en moyenne 11,32 kg de biomasse d'insectes en une saison.

Les apiculteurs subissent des pertes en raison de sa prédation sur les abeilles domestiques, entraînant une baisse de la production de miel et des revenus.

Bien qu'il soit lui-même un pollinisateur, sa prédation sur d'autres pollinisateurs peut avoir un impact négatif sur certaines populations d'insectes essentiels à la pollinisation des plantes.

Quel est son cycle ?

Une action pilotée par :  PRÉFET DE LA RÉGION HAUTS-DE-FRANCE
Liberté Égalité Fraternité



Cycle du frelon à pattes jaunes ⑤

Quels moyens d'actions ?

Les actions de lutte doivent être réalisées par des personnes formées ou des professionnels. Elles sont décrites dans le Plan Régional d'Action relatif au frelon à pattes jaunes

Vous avez vu un individu ou un nid ?

La présence des nids de frelon à pattes jaunes doit être signalée : Si vous apercevez un frelon, cela signifie que son nid se trouve dans un rayon de 2 km. Si vous localisez le nid, ne vous en approchez pas. Signalez sa présence à votre référent local, à votre commune ou votre communauté de communes.

NB : Il est strictement interdit de pénétrer sur des propriétés privées sans autorisation


Le frelon à pattes jaunes est souvent confondu avec d'autres hyménoptères locaux et utiles à nos écosystèmes. Apprenons à les identifier correctement pour protéger notre biodiversité.



Guêpe commune

Ressources bibliographiques sur demande.

<https://fredon.fr/hauts-de-france/>

 Ne pas jeter sur la voie publique

Crédits photographiques : ① TIREL - Wikimedia Commons / ② Gettyimages - Canva / ③ CANDEL - Flickr / ④ Pittou2 - Flickr / ⑤ Q. ROME - PatriNat (OFB, MNHN)

Membres fondateurs :

Une action financée par :

Fiche réalisée par :