

n° 10

23 avril 2025

## Cultures fruitières



### À retenir cette semaine

- **Toutes espèces :**
  - **Dépérissements anormaux :** nombreux signalements
  - **Chenilles défoliatrices, charançons :** présence, risque élevé
  - **Punaise diabolique :** vol des adultes hivernants en cours, aucune femelle prête à pondre observée
- **Abricotier :**
  - **C. pruni :** risque faible.
  - **Bactériose :** symptômes visibles, risque élevé lors des pluies
  - **Oïdium :** présence des premières taches, période de sensibilité en cours, risque élevé possible si durcissement du noyau non atteint
  - **coryneum/Tavelure/rouille :** risque élevé lors des pluies. Présence de coryneum
  - **Pucerons :** à surveiller
  - **Sharka :** début de période propice à l'apparition des symptômes
  - **Forficules :** pose de glu à prévoir
- **Pêcher :**
  - **Cloque :** risque élevé lors des pluies dans les parcelles avec symptômes
  - **Oïdium :** risque possible selon hygrométrie
  - **Pucerons verts :** visibles, risque élevé
- **Pêcher-abricotier :**
  - **Monilia sur fleurs :** prophylaxie à réaliser par temps sec
  - **Tordeuse orientale :** période à haut risque de pontes et éclosions de G1 en cours en toutes zones de Moyenne Vallée du Rhône, et en zones précoces de Rhône-Loire.
  - **Bactériose à Xanthomonas :** sensibilité en cours, risque élevé lors des pluies
- **Cerisier :**
  - **Bactériose, coryneum, anthracnose :** risque élevé lors des pluies
  - **Moniliose :** période de sensibilité en cours jusqu'à la fin de chute des derniers pétales. Risque élevé lors des pluies dans ces situations. Prophylaxie à prévoir au retour d'un temps sec.
  - **Pucerons noirs :** présence de colonies, risque élevé
- **Pommier :**
  - **Tavelure :** risque élevé lors des pluies cette semaine
  - **Pucerons cendrés :** présence. Risque élevé
  - **Pucerons lanigères :** risque élevé de réactivation et début de remontée sur pousse
- **Poirier :**
  - **Tavelure :** risque élevé lors des pluies
  - **Pucerons mauves :** présence, risque élevé
- **Pommier-poirier :**
  - **Tordeuse orientale :** prises en diminution
  - **Carpocapse :** pas de capture, mais démarrage de vol possible cette semaine. Pose de la confusion à prévoir
  - **Hoplocampes :** présence de dégâts sur poire. Risque de ponte possible sur pommier encore en fleur dans secteurs tardifs
  - **Feu bactérien :** risque élevé d'infection dans les parcelles encore en fleur ou à partir de floraisons secondaires
- **Noyer**
  - **anthracnose :** à partir du stade Df, risque élevé possible lors des pluies
  - **bactériose :** à partir de Df2, risque élevé possible lors des pluies



Crédit photo : Réseau des Chambres d'Agriculture, Réseau FREDON Auvergne - Rhône-



Ce BSV est réalisé à partir des observations effectuées le mardi 22 avril par les observateurs sur les parcelles de référence.



## PROTECTION DES POLLINISATEURS

Depuis le 1er janvier 2022, les conditions d'autorisation et d'utilisation des produits phytopharmaceutiques en période de floraison pour certaines cultures ainsi que l'étiquetage de ces produits sont encadrés par l'arrêté du 20 novembre 2021 relatif à la protection des abeilles et des autres insectes pollinisateurs et à la préservation des services de pollinisation lors de l'utilisation des produits phytopharmaceutiques. Ces conditions visent aussi bien les insecticides et acaricides que les fongicides et herbicides, ainsi que les adjuvants. Pour plus d'informations : [ICI](#).



## NOTES NATIONALES BIODIVERSITÉ

### • NOTE NATIONALE « VERS DE TERRE »

Si le rôle des vers de terre dans la fertilité des sols est admis depuis longtemps, leur implication dans la vitalité des cultures peut l'être aussi. Ils contribuent à l'enracinement, la nutrition et l'hydratation des végétaux, et ainsi à leur bon développement et à une meilleure résistance aux stress, aux phytophages et/ou aux maladies.

La Note Nationale vous permettra de connaître plus en détail leur écologie et leur contribution, ainsi que les bonnes pratiques permettant de les favoriser. Cliquez sur l'image ci-contre pour y accéder



### • NOTE NATIONALE « ABEILLES SAUVAGES »

La diversité de ce que nous pouvons nommer abeilles, regroupe près de 20 000 espèces dans le monde, sociales (+-20%) ou solitaires (+-80%), généralistes ou spécialistes, à langue courte ou longue pour butiner des fleurs à formes singulières. Elles incluent les bourdons. Leur importance dans la sécurité alimentaire mondiale est bien établie et des études concernant plusieurs cultures à des échelles locales font consensus : le rendement baisse lorsque l'abondance et la diversité des pollinisateurs diminuent. **La note nationale Abeilles sauvages figure en fin de ce document.**



L'ensemble des Notes nationales Biodiversité sont consultables sur le site ECOPHYTO PIC : <https://ecophytopic.fr/pic/prevenir/notes-nationales-biodiversite>



## PRÉVISIONS MÉTÉO

D'après les prévisions Météo France de la semaine pour le territoire Rhônealpin (au 23/04/25 à 9h30) : le temps sera globalement ensoleillé et doux cette semaine, mais des pluies orageuses sont annoncées localement en fin de journée et durant la nuit de mercredi 23 avril, et des averses seront possibles durant le week-end. Les températures seront comprises entre 8°C le matin et 21°C l'après-midi.

Les prévisions peuvent changer au fil des jours : elles sont à consulter localement régulièrement de façon à réévaluer le risque associé au plus proche de vos parcelles, pour les différents bioagresseurs figurant dans ce BSV.

# 🌀 TOUTES ESPÈCES

## ○ VIGILANCE CONCERNANT LES INSECTES XYLOPHAGES

Cf. BSV n° 08 du 08/04/2025

### ● DEPERISSEMENTS ANORMAUX

Depuis un mois, plusieurs signalements de non-débourrement d'arbres et de dépérissement létal ont été faits dans le secteur Rhône-Loire. Cela a concerné tout d'abord le pêcher, puis le poirier et le cerisier, avec à chaque fois de très nombreux arbres touchés.

Dans certaines situations l'origine de la problématique semble être liée à la présence suspectée de *Phytophthora*, avec des dépérissements qui suivent la ligne de plantation, et la présence de zones oranges sous l'écorce au niveau du collet (avec délimitation nette entre la zone atteinte et la zone saine, cf. photos ci-contre), et aux racines.



Dans d'autres cas, sur poirier, ces symptômes ne sont pas visibles, et les racines paraissent saines.

Sur cerisier, les dépérissements de bourgeons brutaux sont associés à des écoulements de gomme.

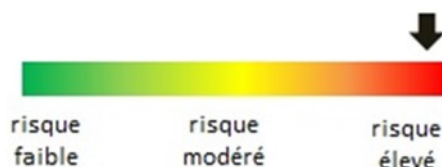
En Moyenne Vallée du Rhône, un cas de dépérissement rapide de branches a été signalé il y a trois semaines sur abricotier.

Des analyses vont être réalisées afin de rechercher les bactéries et champignons présents.

### ● CHENILLES DÉFOLIATRICES

**Situation :** la présence de dégâts ou de chenilles a été signalée dans 2 parcelles de pêcher Rhône-Loire, et une parcelle d'abricotier de Moyenne Vallée du Rhône le 22 avril.

**Analyse de risque :** cette semaine, le risque de d'activité des chenilles sera de nouveau élevé.



**Biocontrôle :** il existe des produits de biocontrôle autorisés pour cet usage. Cf. Note de service DGAL/SDQSPV en cliquant sur le lien :

<http://www.ecophytopic.fr/tr/r%C3%A9glementation/mise-sur-le-march%C3%A9-des-produits/liste-des-produits-de-biocontr%C3%B4le-note-de-service>

**Les méthodes alternatives à base de *Bacillus thuringiensis* sont efficaces appliquées sur jeunes stades (effet de destruction des cellules de la paroi intestinale).**

### ● CHARANCONS PHYLLOPHAGES

**Situation :** la présence de charançons a été signalée dans 2 parcelles de pêcher de Rhône-Loire et dans une parcelle d'abricotier de Moyenne Vallée du Rhône. Ils grignotent les jeunes organes verts.

**Analyse de risque :** le risque d'activité sera élevé cette semaine. Il faudra être vigilant au développement des populations qui peuvent devenir problématiques si elles deviennent trop importantes dans les jeunes plantations.



## • PUNAISES DIABOLIQUES

### Situation – projet MODHALYS :

Les suivis de pièges ont débuté le 2 avril sur pommier et poirier. Les premières captures de Punaise diabolique ont été enregistrées le 9 avril. Le 16 avril, avec jusqu'à 33 captures dans 5 des 8 parcelles suivies sur Sablons (38), Chavanay (42) et Lens-Lestang (26). Un suivi de maturité ovarienne a été réalisé à partir des 33 femelles capturées et disséquées : aucune d'elles n'était prête à pondre.

Pour en savoir plus sur les objectifs du projet MODHALYS : <https://www.fredon.fr/aura/actualites/lancement-du-projet-modhalys>



## • AUXILIAIRES



Les auxiliaires sont de plus en plus visibles. Le 14 avril, des auxiliaires étaient visibles :

- Chrysopes (adultes, œufs) sur pommier
- Coccinelles (adultes et œufs) sur pêcher, poirier, pommier, cerisier
- Syrphes (Adultes, œufs, larves) sur abricotier, pêcher, pommier, poirier
- araignées



Pour en savoir plus sur ces auxiliaires, consultez le site Ecophyto PIC en cliquant sur :

<https://ecophytopic.fr/abaa/piloter/syrphes>

<https://ecophytopic.fr/abaa/piloter/coccinelles>

### ○ En savoir plus sur les Syrphes :

Cf. BSV n°04 du 11/03/2024

Pour en savoir plus, consultez les suivants :

<https://sapoll.eu/accueil/telechargements/posters/poster-syrphes/>

<https://ecophytopic.fr/abaa/piloter/syrphes>

[https://agriconnaissances.fr/fileadmin/user\\_upload/Nouvelle-Aquitaine/204\\_Eve-Agriconnaissances/cobra-ocaapi/Documents/Observer/SYRPHE\\_WEB.pdf](https://agriconnaissances.fr/fileadmin/user_upload/Nouvelle-Aquitaine/204_Eve-Agriconnaissances/cobra-ocaapi/Documents/Observer/SYRPHE_WEB.pdf)

### ○ En savoir plus sur les araignées :

Cf. BSV n°04 du 11/03/2024

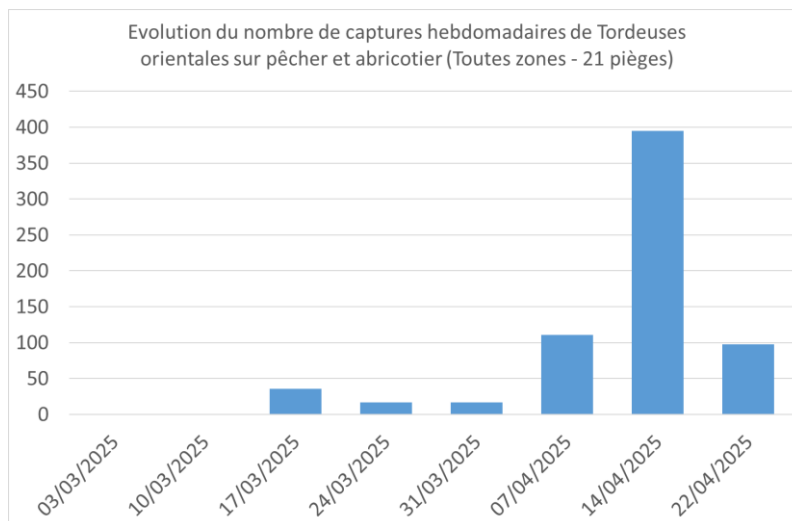
<https://ecophytopic.fr/pic/proteger/les-araignees-en-verger>



# PÊCHER – ABRICOTIER

## • TORDEUSE ORIENTALE

**Situation :** le vol de tordeuse orientale se poursuit avec des prises en forte diminution. Cette chute du nombre de captures est à relier aux conditions météo très pluvieuses de la semaine dernière, peu de soirées ont été favorables au vol du papillon.



### Résultats des suivis de TORDEUSES ORIENTALES du 22/04/2025 sur abricotier

secteur	Nombre total de pièges suivis	Nombre pièges avec prises nulles	Nombre de pièges avec 1 à 5 captures	Nombre de pièges avec 6 à 10 captures	Nombre de pièges avec 11 à 20 captures	Nombre de pièges avec plus de 20 captures
<b>Moyenne Vallée du Rhône</b>	<b>4</b>	<b>1</b>	<b>2</b>	<b>1</b>	<b>0</b>	<b>0</b>

### Résultats des suivis de TORDEUSES ORIENTALES du 22/04/2025 sur pêcher

secteur	Nombre total de pièges suivis	Nombre pièges avec prises nulles	Nombre de pièges avec 1 à 5 captures	Nombre de pièges avec 6 à 10 captures	Nombre de pièges avec 11 à 20 captures	Nombre de pièges avec plus de 20 captures
<b>Moyenne Vallée du Rhône</b>	<b>11</b>	<b>2</b>	<b>4</b>	<b>4</b>	<b>0</b>	<b>1</b>
<b>Rhône-Loire</b>	<b>6</b>	<b>3</b>	<b>1</b>	<b>1</b>	<b>1</b>	<b>0</b>

**Modélisation :** Le modèle Tordeuse Orientale du Pêcher (modèle Inoki DGAL) permet d'estimer le pourcentage des populations, et de prévoir l'évolution des pontes et des éclosions. Voici les résultats obtenus le 22 avril :

### Pourcentage d'avancement estimé par le modèle au 22/04/2025

Secteur	Zone	Adulte TO (premier vol)	Pontes de TO en G1	Éclosions de TO en G1
Moyenne Vallée du Rhône	Zone précoce	<b>72 %</b>	<b>47 %</b>	<b>10 %</b>
	Zone moyenne	<b>57.5 %</b>	<b>34.5 %</b>	<b>4.5 %</b>
	Zone tardive	<b>39 %</b>	<b>23 %</b>	<b>2 %</b>
Rhône-Loire	Zone précoce	<b>30.5 %</b>	<b>18 %</b>	<b>1.5 %</b>
	Zone moyenne	<b>22 %</b>	<b>13 %</b>	<b>0 %</b>
	Zone tardive	<b>10 %</b>	<b>8 %</b>	<b>0 %</b>

## Prévisions du modèle :

secteur	Zones de précocité ZP : zones précoces, ZM : zones moyennes, ZT : zones tardives	TORDEUSE ORIENTALE - PONTES																
		Données prévisionnelles (modèle Ctifi/DGAL)																
		AVRIL																
		23	24	25	26	27	28	29	20	21	22	23	24	25	26	27	28	29
Moyenne Vallée du Rhône	ZT	risque fort G1																
	ZM	risque fort G1																
	ZT	risque fort G1																
Rhône-Loire	ZP	20%	risque fort G1															
	ZM	risque modéré G1															20%	
	ZT	risque modéré G1																

secteur	Zones de précocité ZP : zones précoces, ZM : zones moyennes, ZT : zones tardives	TORDEUSE ORIENTALE - ECLOSIONS																
		Données prévisionnelles (modèle Ctifi/DGAL)																
		AVRIL																
		23	24	25	26	27	28	29	20	21	22	23	24	25	26	27	28	29
Moyenne Vallée du Rhône	ZP	risque modéré (G1)															20%	
	ZM	risque modéré (G1)																
	ZT	risque modéré (G1)																
Rhône-Loire	ZP	risque modéré (G1)																
	ZM	risque nul																
	ZT	risque nul																

Pour la Moyenne Vallée du Rhône, le modèle DGAL/Inoki indique que le pic de pontes de G1 est en cours depuis le 16 avril en zones précoces, le 18 avril en zones moyennes, et qu'il a débuté le 22 avril en zones tardives. Les éclosions sont en cours en toutes zones. Le début de la période à haut risque d'éclosions de G1 est prévu à partir du 27 avril en zones précoces, du 1<sup>er</sup> mai en zones moyennes et du 7 mai en zones tardives.

En Rhône-Loire, le pic de pontes de G1 débute au 23 avril en zones précoces. Il débutera le 28 avril en zones moyennes et le 2 mai en zones tardives. Les éclosions de G1 ont débuté le 22 avril en zones précoces, et sont annoncées à partir du 30 avril en zones moyennes, et du 2 mai en zones tardives.

### Confusion possible :

Des papillons *Pammene giganteana* peuvent être encore observés dans les pièges à Tordeuse orientale, ne pas confondre les 2 papillons. Les *Pammene giganteana* ont une tache blanche centrale lorsqu'on observe les ailes supérieures. Les ailes postérieures sont beiges avec une bande foncée sur le pourtour de l'aile à la différence de celles de la Tordeuse orientale.



**B Biocontrôle :**  
Il existe des produits de biocontrôle autorisés pour cet usage. Cf. Note de service DGAL/SDQSPV en cliquant sur le lien :  
<http://www.ecophytopic.fr/tr/r%C3%A9glementation/mise-sur-le-march%C3%A9-des-produits/liste-des-produits-de-biocontr%C3%B4le-note-de-service>  
**La confusion doit être en place en tous secteurs.** Cette technique permet d'empêcher la rencontre des mâles et des femelles par la diffusion d'un nuage de phéromones, et de limiter ainsi l'accouplement et la ponte. Une confusion à double action Tordeuse orientale – anarsia existe.

## • MONILIOSES DES FLEURS ET RAMEAUX

**Biologie :** Cf. BSV n°01 du 18/02/2025

**Prophylaxie :** par temps sec, supprimez par la taille les rameaux moniliés afin de limiter le risque de futures contaminations sur fruit. Cette prophylaxie est un levier important de la lutte anti-monilia.

## • MALADIE DES TACHES BACTERIENNES *XANTHOMONAS ARBORICOLA PV. PRUNI*

**Biologie :** la pression de la maladie est forte certaines années en Moyenne Vallée du Rhône, avec l'observation de symptômes sur pêchers mais également sur abricotiers. Les températures chaudes sont favorables à la multiplication de la bactérie, la pluie et le vent sont nécessaires pour sa dissémination. **À moins de 13°C, il faut plus de 25 heures d'humectation pour entraîner une contamination, environ 7 heures d'humectation à 15°C, et environ 5 heures d'humectation à plus de 20 °C.**

**Analyse de risque :** Nous sommes dans la période de sensibilité sur feuilles. Soyez vigilants, en particulier dans les parcelles attaquées les années précédentes (concerne surtout la Moyenne Vallée du Rhône où la maladie est problématique). **Le risque pourra devenir élevé à l'occasion des pluies cette semaine (mercredi et durant le week-end).**



**Prophylaxie :** Il est indispensable de mettre en œuvre des mesures prophylactiques dans les zones à risque (source Groupe de Travail *Xanthomonas*)

- Intervenir dans les parcelles saines d'abord, celles ayant présenté des symptômes ensuite
- En fin de travail dès la sortie de parcelle, nettoyer le matériel de tous déchets végétaux (feuilles, fruits, rameaux) et encroûtements de sève sur les sécateurs, les désinfecter et les remettre au sec jusqu'au lendemain.
- Irriguer avec modération, en fonction du besoin. Ne pas arroser trop tôt.
- Eviter les excès d'azote, et les déficits potassiques, se contenter d'une vigueur moyenne mais correcte
- Lors de l'établissement de jeunes vergers, éviter les systèmes d'irrigation mouillant le bas du feuillage et proscrire l'aspersion sur frondaison, à éviter absolument.

⇒ **Signaler à votre technicien toute nouvelle parcelle suspecte**

## • VIRUS DE LA SHARKA

**Analyse de risque :** Nous sommes dans la période à risque élevé de contaminations par les pucerons. Les symptômes du virus peuvent faire leur apparition sur les feuilles de pêcher et abricotier. Observez vos vergers pour repérer les nouveaux arbres malades.



# ABRICOTIER

## • PHÉNOLOGIE

Moyenne Vallée du Rhône et Nyonsais-Baronnies : Jeunes fruits

Rhône-Loire : début de formation des fruits à Jeunes fruits

## • CACOPSYLLA PRUNI, VECTEUR DE L'ECA

**Biologie** : Cf. BSV n°05 du 18/03/2025

**Situation** : 1 individu a été observé sur le site de battage d'Etoile-sur-Rhône (26). Aucun individu n'était visible à Salaise-sur-Sanne (38) et St-Didier-sous-Riverie (69).

**Analyse de risque** : le risque de contaminations est faible. Ce risque concerne l'abricotier mais également le pêcher, prunier, amandier.



## • BACTÉRIOSES À PSEUDOMONAS

**Biologie** : cf. BSV n°08 du 08/04/2025

**Situation** : il n'y a pas eu de nouveau signalement de sorties de symptômes le 22 avril. Au sein du réseau, 14 parcelles restent concernées par des dégâts.

**Analyse de risque** : le risque de progression de la maladie sera élevé mercredi et durant le week-end à l'occasion des pluies annoncées.



 **Prophylaxie** : **Prophylaxie** : Tailler et retirer les parties attaquées du verger par temps sec, veillez à bien désinfecter vos outils entre chaque arbre ou au moins entre chaque parcelle.

## • OÏDIUM DE L'ABRICOTIER—*PODOSPHAERA TRIDACTYLA*

**Biologie** : Cf. BSV n°05 du 18/03/2025

Pour se former, les conidies ont besoin de **températures supérieures à 5°C**. Une **humidité supérieure à 50 %** suffit à déclencher de graves infections, mais **les conidies ne peuvent pas germer en milieu liquide**. Les températures situées **entre 20 et 25°C** constituent un optimum pour le développement du champignon. **L'alternance de temps sec et venteux puis humide est très favorable**.

**Situation** : les premiers symptômes sur abricots ont été signalés le 22 avril dans 6 parcelles de Moyenne Vallée du Rhône.

**Analyse de risque** : la période de sensibilité de l'abricotier à ce champignon s'étend de la chute des pétales au durcissement du noyau. **Elle se termine dans certains secteurs de Moyenne Vallée du Rhône pour les variétés type Colorado pour qui le durcissement du noyau est atteint.**





Dans les autres situations de ce secteur, et pour le Nyonsais-Baronnies et Rhône-Loire, la période de sensibilité est toujours en cours. Dans ces cas, le risque pourra devenir élevé en fin de semaine suivant l'hygrométrie en verger.

## • **CORYNEUM BEIJERINCKII**

### **Biologie :**

Le champignon se conserve dans des chancre et bourgeons ou dans les lésions sur rameaux, et les conidies se forment au printemps. Les conidies peuvent infecter les jeunes organes dès leur formation à la faveur des pluies. Le champignon est capable de se développer dès 2°C, mais l'optimum de développement est de 20°C. Une mauvaise aération du verger avec des arbres très serrés et peu taillés sont des facteurs favorisant. La sévérité des infections augmente avec des durées d'humectation plus longues (A 15°C, il faut 12 h d'humectation pour avoir une contamination, contre seulement 6 h à 25°C). Les conidies peuvent rester viables plusieurs mois durant les périodes de sécheresse.

**Situation :** les premiers symptômes de *coryneum* ont été signalés dans une parcelle du Nyonsais-Baronnies avec 10 % de fruits touchés.

**Analyse de risque :** le risque d'infections pourra devenir élevé à l'occasion des averses possibles mercredi et durant le week-end.



## • **TAVELURE – CLADOSPORIUM CARPOPHILUM**

**Analyse de risque :** La période de sensibilité des fruits débute au stade I. Dans les situations sensibles, il le risque d'infection pourra devenir élevé à l'occasion des averses possibles mercredi et durant le week-end.

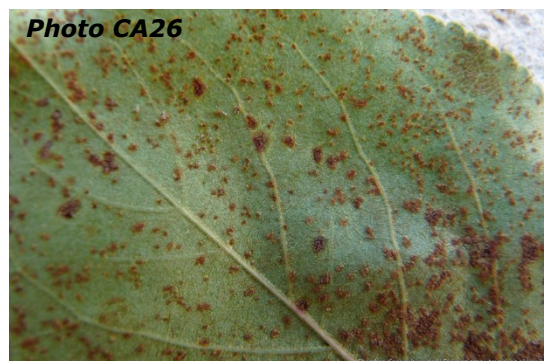
**A 13°C, il faut 8 h d'humectation pour entraîner un risque moyen, et 13 h d'humectation, pour un risque élevé** (source infos Ctifl juin 2013 sur la modélisation Tavelure du prunier).



## • **ROUILLE DU PRUNIER – TRANZSCHELIA DISCOLOR**

**Biologie :** *T. discolor* a besoin de son hôte secondaire (anémone) pour réaliser son cycle complet. Il se conserve dans les bourgeons des anémones. Il peut se développer sur prunier, abricotier, pêcher et amandier. Une conservation des spores et du mycélium est possible dans les chancres de l'écorce et les lenticelles.

Les spores émises au printemps, transportées par le vent, germent et pénètrent rapidement dans des conditions humides lorsque les températures avoisinent les 20°C à 23°C. La germination est cependant possible dès 10°C. Les conditions les plus favorables à l'infection des feuilles et tiges sont des températures de 15°C à 25°C et des périodes d'humidité de 12 h à 36 h. La phase d'incubation est longue, les symptômes apparaissent en été.



**Analyse de risque :** Dans les parcelles ayant connu des symptômes en 2024 (en face inférieure, apparition de taches orange, cf. photo ci-contre), il existe un risque élevé de contaminations à l'occasion des pluies possibles mercredi et durant le week-end.



## • PUCERONS VERTS

**Situation :** Des foyers de pucerons verts avaient été signalés le 14 avril avec 5 % d'arbres touchés en Moyenne Vallée du Rhône. Ils n'ont pas été retrouvés le 22 avril en parcelles de référence, mais sont visibles hors réseau en Agriculture Biologique en Moyenne Vallée du Rhône avec une présence faible.

**Analyse de risque :** Les pucerons peuvent entraîner l'enroulement des feuilles. Le risque de développement est élevé cette semaine en cas de présence de foyers.



**B Biocontrôle :** Il existe des produits de biocontrôle autorisés pour cet usage. Cf. Note de service DGAL/SDQSPV en cliquant sur le lien : <http://www.ecophytopic.fr/tr/r%C3%A9glementation/mise-sur-le-march%C3%A9-des-produits/liste-des-produits-de-biocontr%C3%B4le-note-de-service>  
L'application d'une huile d'été est possible.

**Vigilance vis-à-vis de *P. Humulifoliae* :** Depuis 2019 les producteurs français d'abricot rencontrent des problèmes inquiétants de dégâts de pucerons, notamment en vergers conduits en agriculture biologique. Sur demande de la filière, des prospections sur abricotiers ont été réalisées dans la Drôme en lien avec l'INRAE, afin d'identifier les espèces de pucerons dans les vergers et de tenter de comprendre l'origine de cette situation. Des échantillons de pucerons collectés au printemps 2021 et 2023 dans différents vergers sur le domaine de Gotheron (UERI INRAE) mais aussi fournis par des collègues en Italie, au Japon et en Chine ont été analysés sur la base de critères morphologiques et moléculaires. Un élevage de l'espèce invasive a pu être mis en place, ce qui a également permis de recueillir des informations biologiques. La présence d'une espèce invasive, préalablement trouvée en Italie (2016), Hongrie 2020, et

Serbie (2021) a été identifiée sur les abricotiers du sud de la France. L'augmentation des dégâts sur abricotiers signalée depuis 2019 en France semble donc s'expliquer par l'arrivée de cette nouvelle espèce. L'INRAE a montré que les identifications des pucerons prélevés dans le sud et l'est de l'Europe sur abricotiers correspondent à *Phorodon humulifoliae*. Ce puceron a pour hôte secondaire le houblon.

**En cas de forte population de pucerons verts sur abricotier et de dégâts, une analyse peut être réalisée. Nous contacter.**



## • FORFICULES

**Situation :** Aucune remontée dans les arbres n'est à signaler à ce jour.

**Analyse de risque :** le risque de morsure existe sur fruit dès remontée dans les arbres. Le risque est nul cette semaine. Soyez vigilant au moment de la remontée des températures annoncées durant le week-end.

**Méthode alternative :** la pose de glu est une barrière efficace contre les forficules. Elle est à positionner avant la remontée des forficules. Surveillez leur reprise d'activité.

## • PETITE MINEUSE – ANARSIA LINEATELLA

**B Biocontrôle :** Il existe des produits de biocontrôle autorisés pour cet usage. Cf. Note de service DGAL/SDQSPV en cliquant sur le lien : <http://www.ecophytopic.fr/tr/r%C3%A9glementation/mise-sur-le-march%C3%A9-des-produits/liste-des-produits-de-biocontr%C3%B4le-note-de-service>

La pose de la confusion est à prévoir dès que les conditions redeviendront favorables. Une confusion à double action Tordeuse orientale – Anarsia existe.

# PÊCHER

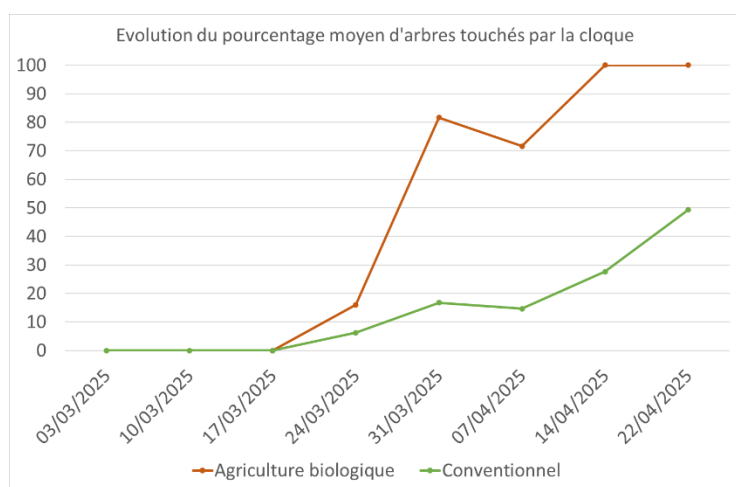
## • PHÉNOLOGIE

Moyenne Vallée du Rhône : Jeunes fruits  
Rhône-Loire : début de formation des fruits à jeunes fruits

## • CLOQUE DU PÊCHER - *TAPHRINA DEFORMANS*

**Biologie** : Cf. BSV n°01 du 18/02/2025

**Situation** : la période de forte sensibilité se termine. La présence de symptômes reste importante dans certaines parcelles. Le 22 avril, 4 parcelles étaient concernées par moins de 10 % d'arbres touchés, et 14 parcelles, par plus de 35 % d'arbres touchés (jusqu'à 100 % sur 9 parcelles dont 3 conduites en Agriculture Biologique).



**Analyse de risque** : Le risque élevé d'infection concerne désormais principalement les parcelles présentant des symptômes à l'occasion des épisodes humides de la semaine (mercredi, et durant le week-end).



## • OÏDIUM DU PECHER

**Biologie** : Cf. paragraphe oïdium de l'abricotier.

**Analyse de risque** : la période de sensibilité sur fruits débute au stade I (7-8 mm), et s'étend jusqu'au durcissement du noyau. Elle est en cours en tous secteurs. Dans ces situations, le risque pourra devenir élevé en fin de semaine suivant l'hygrométrie en verger.

## • CHANCRE A FUSICOCUM - *FUSICOCUM AMYGDALI*

Cf. BSV n°09 du 15/04/2025

## • PUCERONS VERTS - *MYZUS PERSICAE*

**Biologie :** cf. BSV n°08 du 08/04/2025

**Situation :** la présence de foyers pucerons verts (*Myzus persicae*) est toujours visible dans certaines parcelles. Le 22 avril, 2 parcelles de Moyenne Vallée du Rhône, et 5 parcelles de Rhône-Loire étaient concernées par des colonies avec moins de 5 % d'arbres touchés sur 6 parcelles, et plus de 15 %, sur les 2 autres (15 et 50 % d'arbres concernés). Toutes les parcelles sont des parcelles conduites en conventionnel.



**Analyse de risque :** le risque sera élevé cette semaine.



**Seuil indicatif de risque Pucerons verts et bruns : dès présence**



Il existe des résistances de *Myzus persicae* à la famille des Pyréthrinoïdes de synthèse. Pour en savoir plus, consulter le site : <https://www.r4p-inra.fr/fr/home/>



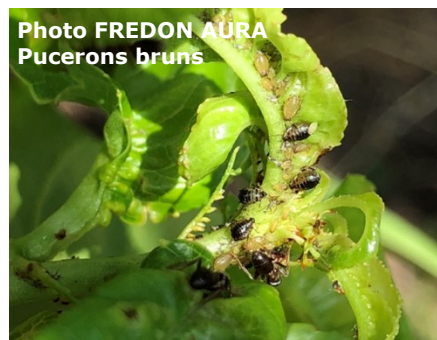
**Biocontrôle :** il existe des produits de biocontrôle autorisés pour cet usage. Cf. Note de service DGAL/SDQSPV en cliquant sur le lien :

<http://www.ecophytopic.fr/tr/r%C3%A9glementation/mise-sur-le-march%C3%A9-des-produits/liste-des-produits-de-biocontr%C3%B4le-note-de-service>

**L'utilisation d'une huile d'été peut avoir une efficacité.**

## • PUCERONS BRUNS – BRACHYCAUDUS PRUNICOLA

**Situation :** des colonies de pucerons bruns ont été repérées dans une parcelle de Rhône-Loire, avec 8 % d'arbres touchés, et étaient toujours visibles dans une parcelle de Moyenne Vallée du Rhône avec 40 % d'arbres touchés en Agriculture Biologique.



**Analyse de risque :** il existe un risque élevé de développement des foyers de pucerons bruns cette semaine.





**Biocontrôle** : il existe des produits de biocontrôle autorisés pour cet usage. Cf. Note de service DGAL/SDQSPV en cliquant sur le lien :

<http://www.ecophytopic.fr/tr/r%C3%A9glementation/mise-sur-le-march%C3%A9-des-produits/liste-des-produits-de-biocontr%C3%B4le-note-de-service>

**L'utilisation d'une huile d'été peut avoir une efficacité.**



## CERISIER

### • PHÉNOLOGIE :



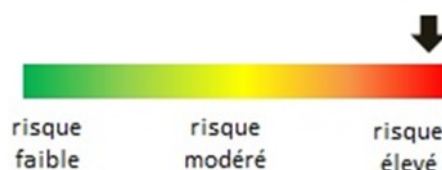
Moyenne Vallée du Rhône	Sud Valence	Primulat, Folfer : J, Burlat, Early star: <b>I/J</b> , Noire de Meched, Fernier, Badacsony, Summit, Régina, Duroni : <b>H/I</b>
	Nord Valence	Summit, Grace star : <b>I/J</b> Burlat, Bellise, Folfer, Ferdouce, Samba, Satin, Stella : <b>J</b>
	Ardèche (secteurs tardifs)	Folfer, Burlat, Sweetheart, Primulat, Ferdouce : <b>I à J</b> Grace star, Summit, Belge, Fertar : <b>G</b>
Rhône-Loire	Sweet early, Starking : <b>I</b> , Babelle : <b>G/H</b> , Burlat, Régina : <b>G</b> , Grace star : <b>F3 à G</b>	

F1 = 10% de fleurs ouvertes, F2 = 50 % de fleurs ouvertes, F3 : 80 % de fleurs ouvertes, G : 50 à 100 % de pétales chutés

### • BACTÉRIOSE DU CERISIER

**Biologie** : cf. BSV n°08 du 08/04/2025

**Situation** : le risque de progression de la maladie sera élevé cette semaine à l'occasion des pluies possibles mercredi et durant le week-end.



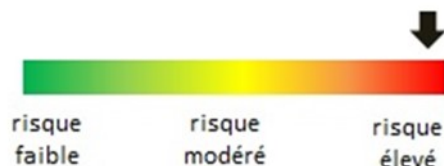
**Prophylaxie** : Tailler et retirer les parties attaquées du verger par temps sec, veillez à bien désinfecter vos outils entre chaque arbre ou au moins entre chaque parcelle.

### • MONILIOSES DES FLEURS ET RAMEAUX

**Situation** : des dégâts de moniliose étaient toujours visibles sur une parcelle de Moyenne Vallée du Rhône avec 10 % de bouquets floraux attaqués, et de nouveaux symptômes ont été signalés dans une parcelle de Rhône-Loire avec 2 % de bouquets floraux concernés.

**Analyse de risque** : La période de forte sensibilité se poursuit jusqu'à la chute des derniers pétales. **Dans les situations encore sensibles, le risque d'infections sera élevé cette semaine à l'occasion des pluies possibles mercredi et durant le week-end.**





**Prophylaxie :** par temps sec, supprimez par la taille les rameaux moniliés afin de limiter le risque de futures contaminations sur fruit. Cette prophylaxie est un levier important de la lutte anti-monilia.

## • MALADIE DU FEUILLAGE - CORYNEUM ET ANTHRACNOSE

**Biologie :** Cf. paragraphe Abricotier pour *Coryneum*. Les infections par ces champignons sont favorisées par de longues périodes d'humectation. La sensibilité est élevée à partir de la chute des pétales.

**Analyse de risque :** le risque d'infections pourra redevenir élevé cette semaine en cas de longues périodes d'humectation à l'occasion des averses annoncées mercredi et durant le week-end.



## • PUCERONS NOIRS

**Biologie :** Cf. BSV n°09 du 15/04/2025

**Situation :** les premières colonies de pucerons noirs ont été observés dans 3 parcelles de Rhône-Loire, et une parcelle de Moyenne Vallée du Rhône le 22 avril (conduites en conventionnel), avec 2 % à 40 % d'arbres touchés.

**Analyse de risque :** le risque sera élevé cette semaine.

**Seuil indicatif de risque :** le risque de nuisibilité existe dès présence.



Pucerons noirs – CA69



**Biocontrôle :** Il existe des produits de biocontrôle autorisés pour cet usage. Cf. Note de service DGAL/SDQSPV en cliquant sur le lien :

<http://www.ecophytopic.fr/tr/r%C3%A9glementation/mise-sur-le-march%C3%A9-des-produits/liste-des-produits-de-biocontr%C3%B4le-note-de-service>

Une huile d'été peut être utilisée contre les pucerons.

## • DROSOPHILA SUZUKII

**Situation :** Les pièges (jaunes avec vinaigre de cidre dilué) sont en place sur certaines parcelles de piégeages. Seuls les mâles, reconnaissables facilement par la tache caractéristique sur chaque aile, sont comptabilisés. Des prises de *Drosophila suzukii* ont été repérées le 23 avril dans 2 pièges de Rhône-Loire (1 et 3 captures).

**Analyse de risque :** La période à risque d'attaque débute au moment du blanchiment des cerises. Le risque devient de plus en plus fort au fur et à mesure de la maturation des fruits, et est maximal à l'approche de la récolte.



**Biocontrôle :** Il existe des produits de biocontrôle autorisés pour cet usage. Cf. Note de service DGAL/SDQSPV en cliquant sur le lien :

<http://www.ecophytopic.fr/tr/r%C3%A9glementation/mise-sur-le-march%C3%A9-des-produits/liste-des-produits-de-biocontr%C3%B4le-note-de-service>

La pose de 100 pièges/ha (bols rouges) est recommandée tôt après la floraison (surface minimale : 0.3 ha). A elle seule, cette méthode n'est pas assez efficace.

## POMMIER

### • PHÉNOLOGIE :

Moyenne Vallée du Rhône	Sud Valence	Golden, Opal : <b>I</b> , Dalinette, Goldrush, Gala, Juliet, Rosyglow : <b>H/I</b> Canada grise : <b>G/H</b>
	Nord Valence	Rosyglow, Gala, Juliet, Opal : <b>I</b> , Dalinette : <b>H</b> , Crimson crisp : <b>G/H</b>
	Ardèche (secteurs tardifs)	Gala : <b>G/H</b> , Story, Golden : <b>G</b> , Reinettes grises : <b>F2</b>
Rhône-Loire		Bertanne, Opal : <b>H</b> , Golden, Granny : <b>I</b> , Chantecler : <b>F2/G</b> , Gala : <b>G/H à I</b>
Savoie/Haute-Savoie	Savoie	Canada grise, Mandy, Golden : <b>H</b> , Canada, Fuji : <b>I</b>
	Haute-Savoie	Golden, Pinova : <b>G/H</b> , Chantecler : <b>F2</b> , Opal : <b>G</b> , Suntan : <b>D3</b>

F1 = fleur centrale ouverte - F2 = pleine floraison



Photos Fredon AURA

### • TAVELURE DU POMMIER

**Situation :** les premières taches de tavelure sur feuilles ont été observées le 22 avril dans une parcelle de Rhône-Loire.

**Modélisation :** le modèle Tavelure DGAL/Inoki est utilisé afin d'estimer la quantité de spores projetées lors d'une pluie, et d'évaluer si les conditions sont favorables à la réalisation d'une contamination grâce aux courbes de Mills. Ces deux informations complémentaires permettent d'apprécier le risque associé à une pluie.

Synthèse de modélisation pour la période du 15 avril au 22 avril :

Secteur	Zone concernée	Période de pluie	Risque Mills (1)	Quantité de spores projetées	Appréciation du niveau de contamination
Drôme-Ardèche	Zone précoce	15 et 16/04 17/04, 19/04 20/04 21/04	Grave Nul à chaque pluie Léger Nul	Faible à chaque pluie	Forte Nulle à chaque pluie Faible Nulle
	Zone moyenne	15 au 17/04 19 au 20/04 21/04	Grave Très léger Nul	Faible Moyenne Faible	Forte Moyenne Nulle
	Zone tardive	15 au 17/04 19 au 20/04 21/04, 22/04	Grave Nul Nul à chaque pluie	Faible à chaque pluie	Forte Nulle Nulle
Rhône-Loire	Zone précoce	15 au 18/04 20/04 21 au 22/04	Grave Nul Assez Grave	Forte Faible Faible	Forte Nulle Moyenne
	Zone moyenne	15 au 18/04 20/04 21 au 22/04	Grave Très léger Grave	Forte Moyenne Faible	Forte Moyenne Moyenne
	Zone tardive	15 au 18/04 20/04, 22/04	Grave Nul à chaque pluie	Forte Faible à chaque pluie	Forte Nulle à chaque pluie

(1) Le risque Mills reflète si les conditions sont favorables à la germination de spores sur le végétal après la pluie

Secteur	Zone concernée	Période de pluie	Risque Mills (1)	Quantité de spores projetées	Appréciation du niveau de contamination
Savoie/Haute-Savoie	Zone précoce	15/04 16 au 18/04 20/04	Nul Grave Nul	Moyenne Forte Moyenne	Nulle Forte Nulle
	Zone tardive	15 au 18/04 20/04 21/04	Grave Nul Nul	Moyenne Forte Faible	Forte Nulle Nulle

(1) Le risque Mills reflète si les conditions sont favorables à la germination de spores sur le végétal après la pluie

### Analyse de risque :

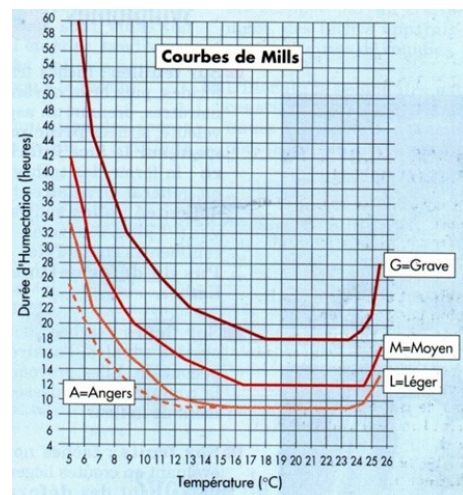
De nouvelles projections, et contaminations seront possibles cette semaine à l'occasion des averses annoncées mercredi et durant le week-end. Le risque reste élevé si celles-ci se confirment.



Le risque dépendra des conditions de températures et d'humectation (voir courbe de Mills ci-contre).

Par exemple, en cas de présence de spores, à 15°C durant l'humectation, il faudra :

- plus de 9 heures d'humectation pour une légère infection par les spores présentes sur le végétal
- plus de 13 heures pour une infection moyenne par celles-ci
- plus de 20 heures pour une infection forte par celles-ci



Il existe des résistances de *Venturia Inaequalis* à la famille des Strobilurines et Anilinopyrimidines (ANP). Pour en savoir plus, consulter le site : <https://www.r4p-inra.fr/fr/home/>

## • OÏDIUM-*PODOSPHAERA LEUCOTRICHIA*

**Situation :** la présence de symptômes a été signalée dans 7 parcelles le 22 avril.

**Biologie :** *Podosphaera leucotrichia* hiverne dans les bourgeons. Au printemps les bourgeons atteints donnent naissance à des pousses ou des inflorescences malades qui constituent les premiers foyers d'infection à partir desquels les spores du champignon sont disséminées. Des températures supérieures à 10°C et une forte hygrométrie suffisent à la germination de spores.

**Analyse de risque :** les conditions de fin de semaine peuvent favoriser des infections suivant l'hygrométrie en verger.

## • PUCERONS CENDRÉS - *DYSAPHIS PLANTAGINEA*

### Situation :

Conduite en conventionnel :

Le 22 avril, la présence de pucerons a été observée dans 3 parcelles de Rhône-Loire, et 2 parcelles de Moyenne Vallée du Rhône, et une parcelle de Savoie/Haute-Savoie avec 2 % à 4 % d'arbres touchés.

Une parcelle de Savoie/Haute-Savoie était concernée par la présence de fondatrices.





Conduite en Agriculture Biologique :

Une parcelle de Rhône-Loire et une parcelle Moyenne Vallée du Rhône étaient concernées par des foyers avec 25 % et 5 % d'arbres touchés. Une parcelle de Rhône-Loire était concernée par la présence de fondatrices.

**Seuil indicatif de risque Pucerons cendrés** : dès présence.

**Analyse de risque** : le risque sera élevé cette semaine.



**B Biocontrôle** : Il existe des produits de biocontrôle autorisés pour cet usage. Cf. Note de service DGAL/SDQSPV en cliquant sur le lien : <http://www.ecophytopic.fr/tr/r%C3%A9glementation/mise-sur-le-march%C3%A9-des-produits/liste-des-produits-de-biocontr%C3%B4le-note-de-service>  
Une huile d'été peut être utilisée contre les pucerons.

## • PUCERONS LANIGERES

**Situation** : les foyers poursuivent leur réactivation au niveau du collet et des plaies de taille. Le 22 avril, ils étaient visibles au collet sur une parcelle de Savoie-Haute-Savoie avec 2 % d'arbres touchés, 2 parcelles de Rhône-Loire avec 4 et 80 % d'arbres concernés, et une de Moyenne Vallée du Rhône avec 8 % d'arbres concernés. Aucun foyer n'a été observé sur pousse.

La présence d'*Aphelinidae* a été signalée sur une parcelle.

**Analyse de risque** : le risque de réactivation et de début de remontée sur pousse sera élevé cette semaine.



**Zoom sur *Aphelinus mali*** :

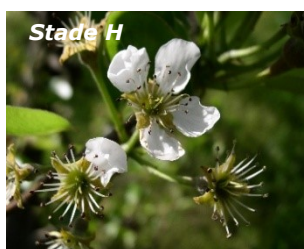
Cf. BSV n°08 du 08/04/2025



# POIRIER

## • PHÉNOLOGIE :

<b>Moyenne Vallée du Rhône</b>	<b>Sud Valence</b>	Williams, Comice, Conférence : <b>I</b>
	<b>Nord Valence</b>	Président Héron, Angelys, Harrow sweet, Williams, Conférence : <b>I</b>
<b>Rhône-Loire</b>		Williams : <b>H/I à I</b> , Louise Bonne : <b>H/I</b>
<b>Savoie/Haute-Savoie</b>	<b>Savoie</b>	Comice, William's : <b>I</b>
	<b>Haute-Savoie</b>	Conférence, Comice, William's : <b>G</b>



## • TAVELURE DU POIRIER – VENTURIA PIRINA

**Situation :** la période de sensibilité est en cours.

**Préconisations :** le risque de contamination pourra devenir élevé à l'occasion des pluies de mercredi et du week-end. Les contaminations peuvent se produire à partir des conidiospores conservées dans les chancre sur bois.

## • PUCERON MAUVE – DYSAPHIS PYRI

**Situation :** des foyers étaient visibles dans 3 parcelles de Savoie/Haute-Savoie (conduites en conventionnel) avec 10 %, 20 % et 25 % d'arbres touchés. Des colonies sont présentes en Agriculture Biologique en Moyenne Vallée du Rhône.

**Analyse de risque :** il existe un risque élevé de développement des foyers cette semaine.



**Biocontrôle :** Il existe des produits de biocontrôle autorisés pour cet usage. Cf. Note de service DGAL/SDQSPV en cliquant sur le lien :

<http://www.ecophytopic.fr/tr/r%C3%A9glementation/mise-sur-le-march%C3%A9-des-produits/liste-des-produits-de-biocontr%C3%B4le-note-de-service>

Une huile d'été peut être utilisée contre les pucerons.

# ∞ POMMIER-POIRIER

## • HOPLOCAMPES

**Biologie :** Cf. BSV n°09 du 15/04/2025

**Situation :**

Hoplocampe du poirier : seules une et 2 captures ont été observées sur 2 des 8 pièges suivis le 22 avril. Le vol se termine. Les premiers dégâts ont été repérés le 22 avril dans une parcelle de Savoie/Haute-Savoie. Ils sont visibles également en Moyenne Vallée du Rhône hors réseau.



Hoplocampe du pommier :

Résultats des suivis d'HOPLOCAMPE DU POMMIER du 22/04/25

Secteur	Nombre total de pièges suivis	Nombre pièges avec prises nulles	Nombre de pièges avec 1 à 5 captures	Nombre de pièges avec 6 à 10 captures	Nombre de pièges avec 11 à 20 captures	Nombre de pièges avec plus de 20 captures
Rhône-Loire	4	1	1	2	0	0
Savoie/Haute-Savoie	8	3	4	0	1	0

**Analyse de risque :**

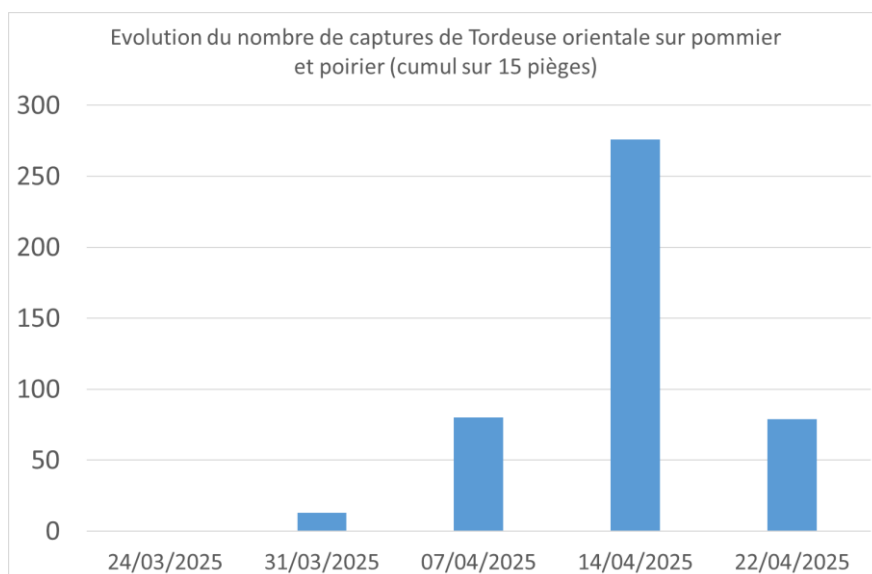
Il existe encore un risque de ponte pour les variétés de pomme encore en floraison de Savoie/Haute-Savoie. Dans les autres situations plus avancées, le risque concerne le développement des larves dans les poires et les pommes, causant les premiers dégâts.



**Méthode alternative :** Pensez à retirer les pièges blancs englués après la floraison.

## • TORDEUSE ORIENTALE

**Situation :** le vol se poursuit avec des prises en diminution.



### Résultats des suivis de TORDEUSES ORIENTALES du 22/04/2025 sur pommier

secteur	Nombre total de pièges suivis	Nombre pièges avec prises nulles	Nombre de pièges avec 1 à 5 captures	Nombre de pièges avec 6 à 10 captures	Nombre de pièges avec 11 à 20 captures	Nombre de pièges avec plus de 20 captures
Moyenne Vallée du Rhône	2	0	0	1	1	0
Rhône-Loire	3	2	0	1	0	0
Savoie/Haute-Savoie	6	3	1	1	0	1

### Résultats des suivis de TORDEUSES ORIENTALES du 22/04/2025 sur poirier

secteur	Nombre total de pièges suivis	Nombre pièges avec prises nulles	Nombre de pièges avec 1 à 5 captures	Nombre de pièges avec 6 à 10 captures	Nombre de pièges avec 11 à 20 captures	Nombre de pièges avec plus de 20 captures
Savoie/Haute-Savoie	5	0	5	0	0	0

**Analyse de risque :** voir paragraphe Modélisation Tordeuse orientale Pêcher-abricotier.

Sur pommier et poirier, la période sensible est celle se rapprochant de la récolte.

## • CARPOCAPSES

**Situation :** Aucune capture n'a été observée dans les 18 parcelles suivies sur pommier et 9 parcelles suivies sur poirier le 22 avril. Le vol pourrait débuter cette semaine avec le retour de conditions plus douces et calmes.

**Analyse de risque :** Le risque est nul actuellement.

**Méthode alternative :** les filets Alt'Carpo sont à déployer après la floraison.



### Biocontrôle :

Il existe des produits de biocontrôle autorisés pour cet usage. Cf. Note de service DGAL/SDQSPV en cliquant sur le lien :

<http://www.ecophytopic.fr/tr/r%C3%A9glementation/mise-sur-le-march%C3%A9-des-produits/liste-des-produits-de-biocontr%C3%B4le-note-de-service>

**La pose de la confusion est à prévoir cette semaine ou début de semaine prochaine.** Cette technique permet d'empêcher la rencontre des mâles et des femelles par la diffusion d'un nuage de phéromones, et de limiter ainsi l'accouplement et la ponte.

## • FEU BACTÉRIEN-*ERWINIA AMYLOVORA*

**Biologie :** Cf. BSV n°09 du 15/04/2025

**Analyse de risque :** Le risque lors des pluies ne concerne désormais que les dernières variétés de pommier encore en floraison dans les secteurs les plus tardifs. Il pourra être élevé à l'occasion des averses annoncées. Ce risque concerne également les parcelles avec des floraisons secondaires.



**Méthode alternative :** il existe des produits de biocontrôle autorisés pour cet usage. Cf. Note de service DGAL/SDQSPV en cliquant sur le lien :

<http://www.ecophytopic.fr/tr/r%C3%A9glementation/mise-sur-le-march%C3%A9-des-produits/liste-des-produits-de-biocontr%C3%B4le-note-de-service>

**Des méthodes alternatives existent afin de stimuler les défenses naturelles des arbres durant la période de floraison.**

## NOYER

### • PHENOLOGIE

Secteur	Stades phénologiques des principales variétés au 22 avril
Chatte (38)	Serr : <b>Ff2</b> , Ferouette, Ferbel, Chandler : <b>Ff1</b> , Feradam : <b>Ff</b> , Ferjean : <b>Ef</b> , Mayette, Lara : <b>Df2</b> , Parisienne, Franquette : <b>Df</b> , Fernor : <b>Cf2</b>
Cras (38)	Serr : <b>Ff2</b> , Ferbel : <b>Ff1</b> , Feradam : <b>Ff</b> , Ferouette : <b>Ef</b> , Lara : <b>Df2</b> , Franquette : <b>Cf</b> , Fernor : <b>Bf</b>

Stade Cf (photo Coopenoix)



Stade Df (photo Coopenoix)



Stade Df2 (photo SENURA)



Stade Ef (SENURA)



Ff (photo SENURA)



**Cf :** le bourgeon s'allonge ; on distingue l'extrémité des folioles terminales des feuilles les plus extérieures ; c'est le débourrement

**Cf2 :** les écailles et bractées s'écartent ; les premières feuilles commencent à s'individualiser

**Df :** le bourgeon est ouvert ; les premières feuilles se séparent et leurs folioles sont bien individualisées

**Df2** : les premières feuilles sont complètement déployées d'abord dressées, elles prennent ensuite un port plus ou moins oblique laissant apparaître en leur centre les fleurs femelles

**Ef** : apparition des fleurs femelles

**Ff** : apparition des stigmates

**Ff2** : les stigmates prennent une coloration vert-jaune pâle et sont complètement récurvés

## • ANTHRACNOSE - GNOMONIA LEPTOSTYLA

**Situation** : Les observations réalisées le 22 avril en laboratoire montraient 100 % de périthèces matures. Les données du modèle Anthracnose Inoki à Chatte indiquent au 22 avril, annoncent 95.6 % de maturité et 34.3 % de projections réalisées.

**Analyse de risque** : la période de sensibilité est en cours pour les nombreuses variétés qui ont désormais atteint ou dépassé le stade Df (voir tableau de phénologie).

Des projections sont encore possibles. Les conditions météo de la semaine restent favorables aux infections pour les variétés en période de sensibilité à l'occasion des pluies.

A partir de Df, le risque de contamination est déterminé par :

- le risque de pluies, surtout si elles sont encadrées de périodes de forte hygrométrie, (durée d'humectation de 6 h)
- les zones à atmosphères humides (ex : contrefort du Vercors, zones de bas fonds...)
- les vergers très denses
- l'inoculum de l'année précédente

## • BACTERIOSE—XANTHOMONAS ARBORICOLA PV. JUGLANDIS

**Biologie** : La bactérie *Xanthomonas arboricola pv. Juglandis* survit essentiellement dans les bourgeons. La nuisibilité est importante sur fruit, les attaques démarrent soit à partir des stigmates, soit de manière latérale. Des petites taches vitreuses puis noirâtres apparaissent soit à l'extrémité du fruit, soit au niveau des stigmates. **La période de sensibilité du noyer à la bactériose s'étend du stade Df2 au stade Gf. La maladie se développe par des temps humides particulièrement pendant la floraison.**

**Analyse de risque** : le risque d'infection pourra être élevé à l'occasion des pluies de cette semaine pour les variétés ayant atteint ou dépassé le stade Df2. Avant le stade Df2, le risque est nul quelle que soit la météo.

# 🌀 CHÂTAIGNIER

## • PHÉNOLOGIE

Hybrides et variétés sativa précoces Drôme et Sud-Ardèche : stades BBCH 31 à 35 (début de croissance de la pousse).

Hybrides et variétés précoces centre Ardèche : stade BBCH 11 à 15 (étalement des feuilles).

Sativa sud-Ardèche et Drôme : stades BBCH 9 à 15 (C à D)

Sativa centre et nord-Ardèche : stade BBCH 9 à 11 (C à D).



## • CHANCRE DU CHÂTAIGNIER - *Cryphonectria parasitica*

La période est propice au développement du chancre de l'écorce, qui se caractérise actuellement par des tâches violacées sur les écorces, l'écorce sous la tâche étant morte (photos CA07).



### Prophylaxie :

Surveiller plus particulièrement les jeunes greffes et jeunes plants de 2 ans et plus. En cas de tâche observée, cureter les chancres et laisser le bois à l'air sans appliquer de mastic.

Il est important de réaliser un suivi régulier des chancres en cours de saison sur les jeunes plants et jeunes greffes (jusqu'en juillet-août au moins). Il n'est pas nécessaire de traiter les chancres nettement en cours de cicatrisation (écorce craquelée sur le pourtour du chancre).

Pour en savoir plus, EcophytoPIC, le portail de la protection intégrée.  
<http://arboriculture.ecophytopic.fr/arboriculture>

*Toute reproduction même partielle est soumise à autorisation*

**Directeur de publication :** Michel Joux, Président de la Chambre Régionale d'Agriculture Auvergne-Rhône-Alpes

**Coordonnées du référent :** Perrine Vaure – [perrine.vaure@aura.chambagri.fr](mailto:perrine.vaure@aura.chambagri.fr)

**Animateur filière/Rédacteur :** Anne-Lise CHAUSSABEL - [anne-lise.chaussabel@drome.chambagri.fr](mailto:anne-lise.chaussabel@drome.chambagri.fr) / Manuela Crépet – [manuela.crepet@fredon-aura.fr](mailto:manuela.crepet@fredon-aura.fr)

**À partir d'observations réalisées par :** les Chambres d'Agriculture de la Drôme, de l'Ardèche, du Rhône, de l'Isère, Cooptain, Syndicat des Producteurs de Fruits de Savoie, Jean-Pierre Klein, Ets Bernard, Experenn, Vignolis, Groupe Oxyane, Lorifruit, FREDON Auvergne-Rhône-Alpes, ADABIO, Verger Expérimental de Poisy, Coopénoix, SICA Noix, SENURA, SEFRA, SICOLY, Cerifrais

*Ce BSV est produit à partir d'observations ponctuelles. Il donne une tendance de la situation sanitaire régionale, celle-ci ne peut pas être transmise telle quelle à la parcelle. Pour chaque situation phytosanitaire, les producteurs de végétaux, conseillers agricoles, gestionnaires d'espaces verts ou tout autres lecteurs doivent aller observer les parcelles ou zones concernées, avant une éventuelle intervention. La Chambre régionale dégage toute responsabilité quant aux décisions prises par les agriculteurs concernant la protection de leurs cultures.*

*Action du plan Ecophyto piloté par les ministères en charge de l'agriculture, de l'écologie, de la santé et de la recherche, avec l'appui technique et financier de l'Office français de la Biodiversité.*