

N°18
23 juin
2026

Cultures fruitières

Financé dans le cadre
de la stratégie **écophyto**



À retenir cette semaine

Prochain BSV : mardi 7 juillet 2026

- **Olivier** : lien vers le BSV <https://draaf.paca.agriculture.gouv.fr/bulletins-de-sante-du-vegetal-bsv-r267.html>
- **Toutes espèces**
 - **Vigilance *Bactrocera dorsalis* et *Popillia japonica***
 - **Punaises diaboliques** : pontes et éclosions en cours. Forte augmentation des captures. Risque très élevé.
- **Pêcher-abricotier-cerisier** :
 - **Forficule** : morsures visibles, risque élevé.
 - **Cercope sanguin** : pas de dégât cette semaine. Risque élevé si présence d'individus
- **Pêcher-abricotier** :
 - **Maladie de conservation** : risque faible
 - **Bactériose à *Xanthomonas*** : présence de dégâts sur feuilles de pêcher
 - **Coryneum, tavelure** : risque nul sans pluie
 - **Tordeuse orientale** : 2nd vol se termine en Moyenne Vallée du Rhône (MVR). En cours en Rhône-Loire (RL). Période à haut risque de pontes de G2 en cours en zones tardives de Rhône-Loire (RL). Pic des éclosions de G2 en cours en tous secteurs de RL.
 - **Anarsia** : vol en baisse
 - **ECA** : symptômes estivaux visibles
- **Pêcher** :
 - **Pucerons bruns** : risque faible, auxiliaires bien actifs
 - **Cicadelles** : larves et adultes visibles, populations d'adultes et de larves en hausse
 - **Thrips** : forte pression dans certaines parcelles de MVR. Dégâts visibles sur abricots proches de la récolte.
- **Cerisier** :
 - **Maladie de conservation** : risque faible sans pluie
 - **Coryneum, anthracnose** : symptômes visibles, risque nul sans pluie
 - **D. suzukii** : risque élevé.
- **Pommier** :
 - **Tavelure** : risque nul sans pluie, vigilance si orage en cas de taches
 - **Oïdium** : risque possible selon hygrométrie
 - **Alternariose** : symptômes visibles, vigilance vis-à-vis des défoliations
 - **Pucerons cendrés** : nette baisse de la pression, risque faible
 - **Pucerons lanigères** : remontées sur pousses à surveiller
- **Poirier** :
 - **Tavelure** : risque si pluie à partir de taches et chancres
 - **Psylle** : aspersion et séchage à alterner durant la période de chaleur
- **Pommier-poirier** :
 - **Carpocapse** : périodes à haut risque de pontes de G1 en cours en zones tardives de SHS. Période à haut risque d'éclosions en cours en zones tardives de RL, et Savoie/Haute-Savoie. Dégâts visibles
 - **Tordeuse orientale** : deuxième vol en cours. Les captures se maintiennent.
- **Noyer**
 - **Carpocapse** : Période à haut risque de pontes et d'éclosions en cours.
- **Châtaignier** :
 - **Tordeuse** : vol en cours en Ardèche
- **Agenda** :
 - **Colloque national DEPHY arbo** : 2 et 3 décembre 2026, voir en fin de BSV



Crédit photo : Réseau des Chambres d'Agriculture, Réseau FREDON Rhône-Alpes



Ce BSV est réalisé à partir des observations effectuées le lundi 22 juin par les observateurs sur les parcelles de référence.

PROTECTION DES POLLINISATEURS

Depuis le 1er janvier 2022, les conditions d'autorisation et d'utilisation des produits phytopharmaceutiques en période de floraison pour certaines cultures ainsi que l'étiquetage de ces produits sont encadrés par l'arrêté du 20 novembre 2021 relatif à la protection des abeilles et des autres insectes pollinisateurs et à la préservation des services de pollinisation lors de l'utilisation des produits phytopharmaceutiques. Ces conditions visent aussi bien les insecticides et acaricides que les fongicides et herbicides, ainsi que les adjuvants. Pour plus d'informations : [ICI](#).

NOTES NATIONALES BIODIVERSITÉ

• NOTE NATIONALE PAPILLONS

La Note nationale Papillons propose une synthèse de 2 pages pour présenter le rôle des papillons dans l'agroécosystème. Elle décrit notamment leurs caractéristiques, leur diversité, leur rôle de pollinisateurs, leurs interactions avec la flore, et les enjeux face à leur déclin. Le document présente également des recommandations agronomiques, et propose plusieurs liens vers des documents de références pour mieux les connaître. Consultez la Note nationale Papillons en cliquant sur l'image ci-contre. Vous la trouverez également en fin de ce BSV.



L'ensemble des Notes nationales Biodiversité sont consultables sur le site ECOPHYTO PIC : <https://ecophytopic.fr/pic/prevenir/notes-nationales-biodiversite>

PLANTES EXOTIQUES ENVAHISSANTES

• AMBROISIE

Les pollens d'ambroisie, émis majoritairement en août-septembre, provoquent de fortes réactions allergiques (rhinite, conjonctivite, asthme...) chez les personnes sensibles. Ces affections peuvent toucher n'importe quel individu, notamment en cas d'exposition intense, répétée ou prolongée. En 2019, un tiers des communes de la région Auvergne-Rhône-Alpes a eu des signalements d'ambroisie sur leur territoire (source : plateforme « Signalement ambroisie »).

Contrôler la présence d'ambroisie chaque année, avant sa floraison, c'est agir pour la santé de tous !

Les secteurs agricoles sont fortement impactés par l'ambroisie, il est nécessaire d'agir pour restreindre sa progression sur le territoire.

Une plaquette est disponible, à destination notamment des agriculteurs et des partenaires techniques, et reprend les principaux leviers de lutte préventive et curative à mobiliser pour maîtriser efficacement contre l'ambroisie en milieu agricole :

- Les éléments de reconnaissance de l'ambroisie ;
- La lutte en culture ;
- La lutte en interculture ;
- Le nettoyage des engins agricoles.

Des référents sont formés dans les communes pour répertorier les signalements et accompagner la lutte.

Pour plus d'informations, consultez : <https://ambroisie.fredon-aura.fr/>

Consultez également la Note Nationale Ambroisie présente à la fin de ce bulletin.



Ambrosie au stade plantule (à gauche) et végétatif (à droite) – FREDON AURA

• **DATURA STRAMONIUM**

Datura stramonium est une plante de la famille des Solanacées à impact sur la santé humaine (toxicité). Une fois une population installée, l'éradication complète du datura est complexe. La surveillance et la prévention sont donc essentielles afin d'agir dès le début de l'infestation.

Pour en savoir plus :

<https://draaf.auvergne-rhone-alpes.agriculture.gouv.fr/fiches-de-reconnaissance-des-especes-de-datura-a6045.html>

PRÉVISIONS MÉTÉO

D'après les prévisions Météo France de la semaine pour le territoire rhônalpin (au 23/06/26 à 8h30) : L'épisode caniculaire se poursuivra cette semaine. Les températures seront comprises entre 26°C le matin et 38°C l'après-midi. Des orages, parfois accompagnés d'averses, seront possibles localement tout au long de la semaine.

Les prévisions peuvent changer au fil des jours : elles sont à consulter localement régulièrement de façon à réévaluer le risque associé au plus proche de vos parcelles, pour les différents bioagresseurs figurant dans ce BSV.

TOUTES ESPÈCES

• **VIGILANCE CONCERNANT LES INSECTES XYLOPHAGES**

Cf. BSV n°05 du 31/03/2026

• **CHARANÇONS PHYLLOPHAGES**

Situation : les charançons poursuivent leur activité. Ils peuvent grignoter les jeunes organes verts. Leur présence a été signalée dans 1 parcelle de pêchers en Moyenne Vallée du Rhône.

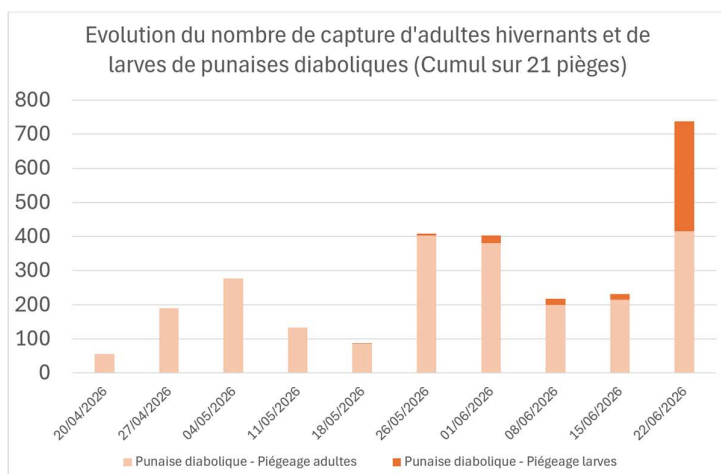
Analyse de risque : en cas de présence, le risque d'activité des charançons sera élevé cette semaine compte-tenu des conditions estivales annoncées.

• PUNAISES DIABOLIQUES

Situation : des adultes hivernants étaient visibles dans 16 des 21 pièges suivis le 22 juin, avec :

- 1 à 21 captures sur pommier dans 3 pièges de Rhône-Loire, 3 pièges de Moyenne Vallée du Rhône, et un piège de Savoie/Haute-Savoie,
- 9 à 88 captures sur poirier dans 5 pièges de Savoie/Haute-Savoie,
- 2 captures sur pêcher dans un piège de Moyenne Vallée du Rhône,
- 4 et 111 captures dans 3 pièges sur noyer.

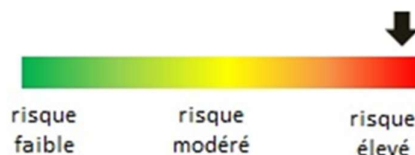
Des captures de jeunes larves ont été observées dans 2 pièges suivis sur pommier en Moyenne Vallée du Rhône et Savoie/Haute-Savoie, avec des captures allant de 5 à 12 individus, dans 3 pièges suivis sur poirier en Savoie/Haute-Savoie, avec des captures allant de 5 à 45 individus, et dans un piège suivi sur pêcher en Moyenne Vallée du Rhône, avec 32 captures.



Les prises d'adultes et de larves en augmentation.

La présence d'adultes a été repérée également au sein des arbres dans 2 parcelles de pommier, 2 parcelles de noyer, une parcelle d'abricotier et une parcelle de pêchers de Moyenne Vallée du Rhône.

Analyse de risque : Nous sommes actuellement dans la période à très haut risque, du fait de l'activité des adultes à laquelle s'ajoute celle des jeunes larves. Les conditions de la semaine seront favorables à la ponte et aux éclosions (période d'intensification des émergences de larves en cours).



Risque de confusion : Les punaises diaboliques *H. Halys* peuvent être confondues avec *Rhaphigaster nebulosa*. À la différence de *R. nebulosa*, *H. Halys* ne possède pas d'épine ventrale, a des zébrures transversales sur la membrane transparente des ailes, et présente une disposition des anneaux blancs différente autour des articles antennaires.



Extrait de la fiche de reconnaissance d'*H. Halys* INRA/ANSES de 2015

• AUTRES PUNAISES

Situation : Plusieurs espèces de punaises sont actuellement actives et peuvent s'attaquer aux fruits pour se nourrir (Cf. photos dans BSV n°12 du 12/05/26).

Analyse de risque : le risque d'activité des punaises sera élevé cette semaine.

• MOUCHE MÉDITERRANÉENNE - *CERATITIS CAPITATA*

Biologie : Cette mouche très polyphage, qui se développe habituellement dans le sud de la France, peut se déplacer sur de grandes distances, et être rencontrée certaines années dans notre région si les conditions de températures sont favorables (climat chaud et sec). Les femelles pondent leurs œufs sous l'épiderme des fruits par paquets. Les œufs éclosent 2 à 4 jours après, pour des températures chaudes, et 16-18 jours pour des températures fraîches. Le cycle larvaire dure 1 à 2 semaines. À maturité, les larves quittent les fruits et se nymphosent dans le sol. Les adultes émergent une à plusieurs semaines après selon les températures.

Photo CA69



Analyse de risque : Les conditions très chaudes que nous connaissons sont favorables à l'installation de l'insecte. Soyez vigilants en cas de captures, et d'observations de taches marron autour d'un point de piqûre, et de présence d'asticots (7-8 mm de long, partie antérieure effilée avec présence de deux crochets noirs, et partie postérieure tronquée).

Vigilance *Bactrocera dorsalis* :

Pour rappel, un organisme de quarantaine prioritaire a fait l'objet de découvertes d'individus en parcelles de pêcher par piégeage dans le Rhône en 2022 et 2023, dans la Drôme en 2024 puis en Ardèche en 2025 : il s'agit de *Bactrocera dorsalis*.

Aucun foyer n'a cependant été repéré à ce jour (aucun fruit attaqué avec des larves).

Soyez vigilants à tous dégâts suspects avec présence d'asticots (contactez le SRAL ou FREDON AURA en cas de suspicion). Voici ci-contre une photo de la mouche adulte et ses caractéristiques :



Photo : Adulte *Bactrocera dorsalis* et critères de reconnaissance (A. Franck, CIRAD)

Tache sombre ou complètement noire sur le thorax

2 bandes jaunes longitudinales sur le thorax

Ailes translucides
Nervures costales et anales assombries

Tache sombre en forme de T sur l'abdomen

Ovipositeur bien visible, mince et pointu

Voir également la fiche de reconnaissance de *Bactrocera dorsalis* en cliquant sur le lien :

https://plateforme-esv.fr/sites/default/files/2021-03/Fiche_Diagnostic_DACUDO_Bactrocera_dorsalis.pdf

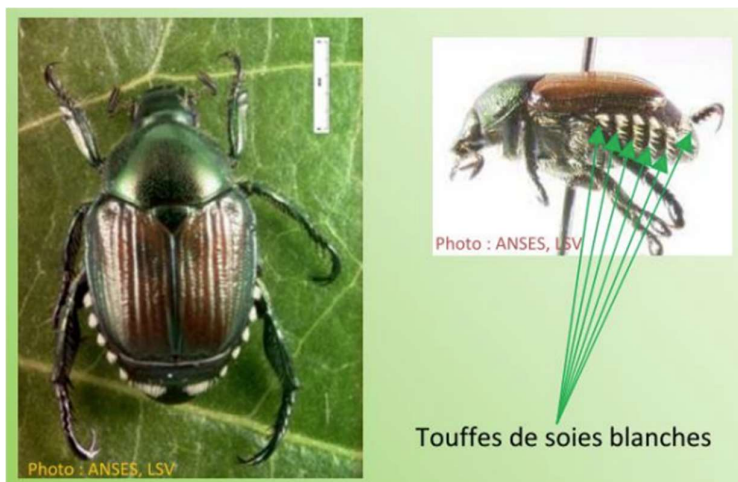
• SCARABÉE JAPONAIS – *POPILLIA JAPONICA*

Le Scarabée japonais (*Popillia japonica*), organisme de quarantaine prioritaire au niveau européen, est un insecte très polyphage qui peut s'attaquer à plus de 400 espèces végétales.

Situation : Le scarabée japonais a été détecté pour la première fois dans l'hexagone au cours de l'été 2025, dans la région Grand Est (départements du Haut-Rhin et du Bas-Rhin). Aucun foyer n'a été identifié sur le territoire mais la surveillance y est renforcée.

Par ailleurs, malgré l'absence de capture de scarabées japonais dans la région, la préfecture de la région Auvergne-Rhône-Alpes a émis un arrêté établissant une zone délimitée visant l'éradication de *P. japonica* après la confirmation courant août 2025 d'un foyer dans le canton de Genève (Suisse), à proximité de la ville française d'Annemasse (département de la Haute-Savoie) (Arrêté préfectoral N° 2025/202). La surveillance est donc renforcée dans des zones françaises limitrophes de la Suisse.

C'est un insecte grégaire dont les adultes sont visibles de la fin du printemps et pendant l'été. **En cas de suspicion, contacter rapidement le SRAL ou FREDON AURA.**



Voir également la fiche de reconnaissance de *Popillia japonica* en cliquant sur le lien :

https://plateforme-esv.fr/sites/default/files/2020-05/Note%20nat.%20BSV%20Popillia%20japonica_juillet%202017.pdf

Bulletin d'informations sanitaires de la plateforme ESV n° 2 avec la situation en France et en Europe :

https://plateforme-esv.fr/sites/default/files/2026-06/BS-N%C2%B02_Mai_2026_Popillia-japonica.html

• AUXILIAIRES



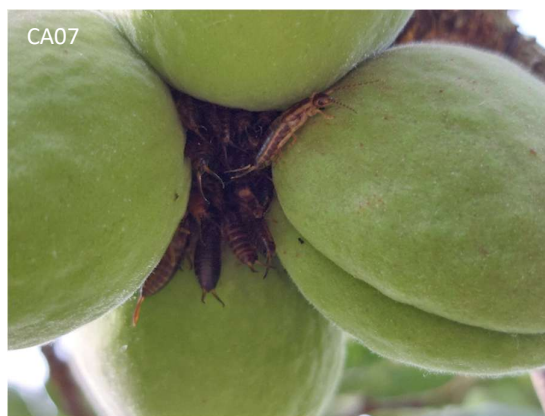
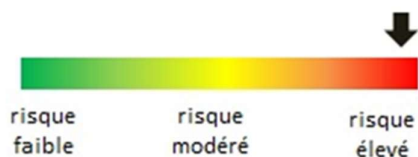
Les auxiliaires sont actuellement actifs en verger.

Les dernières observations montrent la présence de chrysopes, des syrphes et coccinelles en majorité (voir photos dans paragraphe Pucerons cendrés). De nombreuses araignées sont également toujours visibles ainsi que des forficules, cantharides, et anthocorides. Une ooplaque en éclosion de la punaise *Arma custos* (Pentatomidés) a été observée. Des punaises prédatrices *Heterotoma planicornis* (Miridés) ont également été repérées.

• FORFICULES

Situation : Des dégâts ont été repérés dans 2 parcelles d'abricotiers et 1 parcelle de cerisiers de Moyenne Vallée du Rhône le 22 juin sur des parcelles proches de la récolte (de 1,5 % à 2.5% de dégâts).

Analyse de risque : le risque de morsure demeurera élevé cette semaine.



Méthode alternative : la pose de glu est une barrière efficace contre les forficules. Elle doit être en place. Elle peut jouer un rôle également pour empêcher les fourmis de monter (favorables au développement des pucerons).

• FOURMIS

Analyse de risque : Les fourmis peuvent s'attaquer aux fruits pour consommer du liquide sucré. Avec le retour d'une période chaude, de nouveaux dégâts sont possibles. Une vigilance particulière est à avoir dans le cas de fortes populations atypiques avec des dégâts conséquents.

Voir la brochure technique d'informations sur les fourmis invasives :

<https://www.fredon.fr/aura/publications/brochures-techniques#Fourmis%20invasives>

Contactez FREDON AURA en cas de suspicions de présence d'invasives.



∞ PÊCHER – ABRICOTIER

• MALADIES DE CONSERVATION

Biologie : Les maladies de conservation regroupent les pourritures susceptibles d'être observées à l'approche de la récolte, lors du stockage, et des opérations post-récolte. Parmi elles, figurent majoritairement les monilioses, mais également les maladies dues au développement des champignons *Alternaria* (parasite de blessure), *Botrytis* (parasite de blessure), *Rhizopus* (plus courante en conservation qu'au verger), et *Penicillium*.

Situation : Les blessures (morsures de forficules, impacts de grêle, microfissures...) peuvent être des portes d'entrée pour les champignons.

Des pourritures ont été visibles (0,5% de dégâts) sur une parcelle d'abricotier de Moyenne Vallée du Rhône lors d'observations réalisées à l'approche de la récolte le 22 juin.

De gros dégâts sont visibles sur pêchers hors réseau en Agriculture Biologique en Moyenne Vallée du Rhône (jusqu'à 50% des fruits pourris ainsi qu'un flétrissement des rameaux).

Analyse de risque : Une vigilance doit être mise en œuvre au moment de la maturation. Les blessures (microfissures, morsures de forficules etc.) doivent être prises en compte car elles constituent des portes d'entrée pour les champignons. **Le risque sera faible en l'absence de pluie cette semaine. Surveillez les prévisions météo pour réévaluer le risque en cas d'orage annoncé. Les blessures de grêle sont favorables au développement de champignons.**

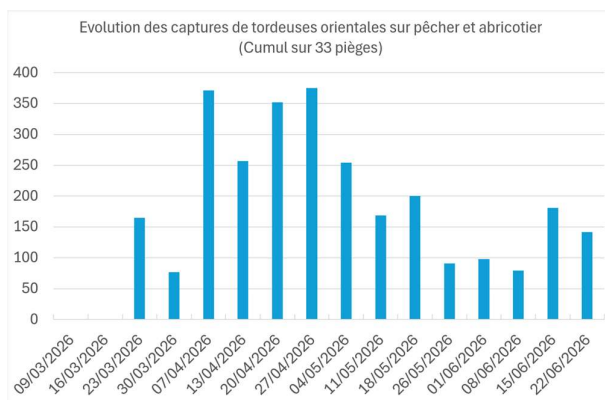
• TORDEUSE ORIENTALE



Situation : Le deuxième vol se poursuit.

Résultats des suivis de TORDEUSES ORIENTALES du 22/06/2026 sur abricotier						
secteur	Nombre total de pièges suivis	Nombre pièges avec prises nulles	Nombre de pièges avec 1 à 5 captures	Nombre de pièges avec 6 à 10 captures	Nombre de pièges avec 11 à 20 captures	Nombre de pièges avec plus de 20 captures
Nyonsais-Baronnies	1	0	1	0	0	0
Moyenne Vallée du Rhône	5	0	3	1	0	1

Résultats des suivis de TORDEUSES ORIENTALES du 22/06/2026 sur pêcher						
secteur	Nombre total de pièges suivis	Nombre pièges avec prises nulles	Nombre de pièges avec 1 à 5 captures	Nombre de pièges avec 6 à 10 captures	Nombre de pièges avec 11 à 20 captures	Nombre de pièges avec plus de 20 captures
Moyenne Vallée du Rhône	14	6	4	1	2	1
Rhône-Loire	5	4	1	0	0	0



Modélisation :

Situation :

Le modèle Tordeuse Orientale du Pêcher (modèle Inoki DGAL) permet d'estimer le pourcentage des populations, et de prévoir l'évolution des pontes et des éclosions.

Voici les résultats obtenus le 23 juin :

Pourcentage d'avancement estimé par le modèle au 23/06/2026				
Secteur	Zone	Adulte TO	Pontes de TO	Eclosions de TO
Moyenne Vallée du Rhône	Zone précoce	100 % (2 nd vol)	98 % (G2)	93 % (G2)
	Zone moyenne	98 % (2 nd vol)	85 % (G2)	67 % (G2)
	Zone tardive	91 % (2 nd vol)	61 % (G2)	36 % (G2)
Rhône-Loire	Zone précoce	95 % (2 nd vol)	84 % (G2)	58 % (G2)
	Zone moyenne	95 % (2 nd vol)	88 % (G2)	65 % (G2)
	Zone tardive	90 % (2 nd vol)	47 % (G2)	14 % (G2)

Prévisions :

Secteur	Zone de précocité	TORDEUSE ORIENTALE - PONTES															
		Données prévisionnelles (modèle Ctifi/DGAL)															
		Juin															
		16	17	18	19	20	21	22	23	24	25	26	27	28	29	30	
MVR	ZP	98%	risque nul G2														
	ZM	risque modéré (G2)										98%	risque nul G2				
	ZT	risque fort (G2)					80%	risque modéré (G2)					98%	risque nul G2			
RL	ZP	risque fort (G2)					80%	risque modéré (G2)									
	ZM	risque fort (G2)					80%	risque modéré (G2)									
	ZT	risque modéré (G2)				20%	risque fort (G2)					80%	risque modéré (G2)				

Secteur	Zone de précocité	TORDEUSE ORIENTALE - ECLOSIONS															
		Données prévisionnelles (modèle Ctifi/DGAL)															
		Juin															
		16	17	18	19	20	21	22	23	24	25	26	27	28	29	30	
MVR	ZP	risque modéré (G2)					98%	risque nul G2									
	ZM	risque fort (G2)					80%	risque modéré (G2)					98%	risque nul G2			
	ZT	risque fort (G2)										80%	risque modéré (G2)				
RL	ZP	risque	20%	risque fort (G2)					risque modéré (G2)					80%	risque modéré (G2)		
	ZM	20	risque fort (G2)					risque modéré (G2)					80%	risque modéré (G2)			
	ZT	2%	risque modéré (G2)					risque fort (G2)					20%	risque fort (G2)			

Analyse de risque :

En Moyenne Vallée du Rhône, les pontes de G2 sont désormais terminées en zones précoces et moyennes. Elles se termineront le 28 juin en zones tardives. Les éclosions de G2 sont terminées en zones précoces et se termineront le 26 juin en zones moyennes et 2 juillet en zones tardives.

En Rhône-Loire, le pic de pontes de G2 est en cours en zones tardives. Il s'achèvera le 27/06. Le pic d'éclosions est en cours en tous secteurs. Il s'achèvera le 26/06 en zones précoces, le 25/06 en zones moyennes et le 01 juillet en zones tardives.

Confusion possible : Cf. BSV n°08 du 14/04/2026.



Biocontrôle :

Il existe des produits de biocontrôle autorisés pour cet usage. Cf. Note de service DGAL/SDQSPV en cliquant sur le lien :

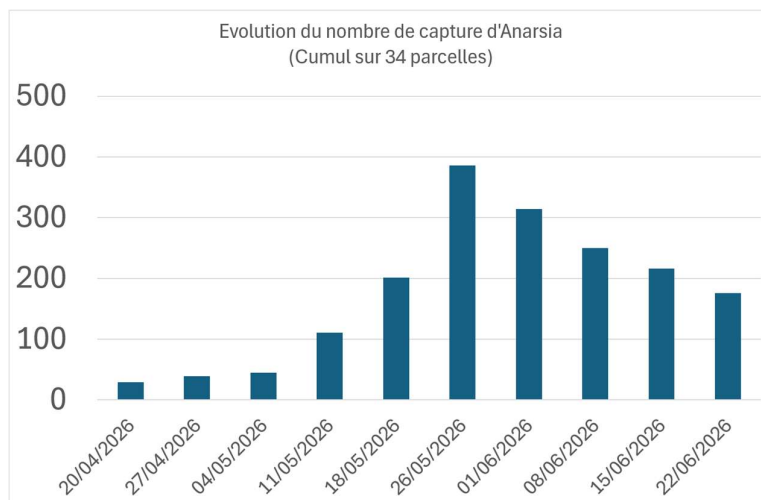
<http://www.ecophytopic.fr/tr/r%C3%A9glementation/mise-sur-le-march%C3%A9-des-produits/liste-des-produits-de-biocontr%C3%B4le-note-de-service>

La confusion doit être en place en toutes zones. Cette technique permet d'empêcher la rencontre des mâles et des femelles par la diffusion d'un nuage de phéromones, et de limiter ainsi l'accouplement et la ponte.

• PETITE MINEUSE – ANARSIA LINEATELLA

Situation : Le vol est en diminution. Un dépassement de seuil a cependant été relevé dans une parcelle de Moyenne Vallée du Rhône le 22 juin.

Des dégâts sur abricots (2%) ont été observés en Nyonsais-Baronnies sur une parcelle d'abricotier à l'approche de la récolte.



Résultats des suivis de PETITE MINEUSE DU PECHER du 22/06/2026 sur abricotier					
secteur	Nombre total de pièges suivis	Nombre pièges avec prises nulles	Nombre de pièges avec 1 à 10 captures	Nombre de pièges avec 11 à 30 captures	Nombre de pièges avec plus de 30 captures
Nyonsais-Baronnies	2	0	0	2	0
Moyenne Vallée du Rhône	18	5	9	3	1
Rhône-Loire	3	1	2	0	0

Résultats des suivis de PETITE MINEUSE DU PECHER du 22/06/2026 sur pêcher					
secteur	Nombre total de pièges suivis	Nombre pièges avec prises nulles	Nombre de pièges avec 1 à 10 captures	Nombre de pièges avec 11 à 30 captures	Nombre de pièges avec plus de 30 captures
Rhône-Loire	2	2	0	0	0

Analyse de risque : en dessous du seuil de 30 captures hebdomadaires, le risque est faible.



Biocontrôle : Il existe des produits de biocontrôle autorisés pour cet usage. Cf. Note de service DGAL/SDQSPV en cliquant sur le lien : <http://www.ecophytopic.fr/tr/r%C3%A9glementation/mise-sur-le-march%C3%A9-des-produits/liste-des-produits-de-biocontr%C3%B4le-note-de-service>

Une confusion à double action Tordeuse orientale – Anarsia existe, elle doit être en place.

• MALADIE DES TACHES BACTERIENNES *XANTHOMONAS ARBORICOLA PV. PRUNI*

Biologie : la pression de la maladie est forte certaines années en Moyenne Vallée du Rhône, avec l'observation de symptômes sur pêchers mais également sur abricotiers. Les températures chaudes sont favorables à la multiplication de la bactérie, la pluie et le vent sont nécessaires pour sa dissémination.

À moins de 13°C, il faut plus de 25 heures d'humectation pour entrainer une contamination, environ 7 heures d'humectation à 15°C, et environ 5 heures d'humectation à plus de 20 °C.

Situation : la présence de dégâts sur feuilles de pêcher a été signalée sur 2 parcelles de Moyenne Vallée du Rhône.



Analyse de risque : Nous sommes dans la période de sensibilité sur feuilles et fruits. Soyez vigilants, en particulier dans les parcelles attaquées les années précédentes (concerne surtout la Moyenne Vallée du Rhône où la maladie est problématique). **Le risque d'infections sera nul en l'absence de pluie. Il deviendra élevé en cas d'orages.**



Prophylaxie : Il est indispensable de mettre en œuvre des mesures prophylactiques dans les zones à risque (source Groupe de Travail *Xanthomonas*)

- Intervenir dans les parcelles saines d'abord, celles ayant présenté des symptômes ensuite
- En fin de travail dès la sortie de parcelle, nettoyer le matériel de tous déchets végétaux (feuilles, fruits, rameaux) et encroûtements de sève sur les sécateurs, les désinfecter et les remettre au sec jusqu'au lendemain.
- Irriguer avec modération, en fonction du besoin. Ne pas arroser trop tôt.
- Eviter les excès d'azote, et les déficits potassiques, se contenter d'une vigueur moyenne mais correcte
- Lors de l'établissement de jeunes vergers, éviter les systèmes d'irrigation mouillant le bas du feuillage et proscrire l'aspersion sur frondaison, à éviter absolument.

⇒ **Signaler à votre technicien toute nouvelle parcelle suspecte**

• TAVELURE – *CLADOSPORIUM CARPOPHILUM*

Situation : aucun dégât n'a été observé à ce jour.

Analyse de risque : La période de sensibilité des fruits se poursuit. Le risque sera nul (jours secs et ensoleillés) à élevé (en cas d'averses avec longue humectation) cette semaine. Surveillez l'évolution des prévisions météorologiques. **A 20°C, il faut 4 h d'humectation pour entraîner un risque moyen, et 8 h d'humectation, pour un risque élevé** (source infos Ctifl juin 2013 sur la modélisation Tavelure du prunier). **Le risque sera nul par temps sec, il pourra devenir élevé en cas de prévisions d'orages.**

• *CORYNEUM BEIJERINCKII*

Biologie : Cf. BSV n°02 du 03/03/2026

Situation : Plusieurs parcelles du réseau restent concernées par la présence de la maladie sur feuilles et fruits.

Analyse de risque : Le risque sera nul par temps sec, il deviendra élevé en cas de prévisions d'orages.



• VIRUS DE LA SHARKA

Analyse de risque : Nous sommes dans la période à risque élevé de contaminations par les pucerons. Les symptômes du virus peuvent faire leur apparition sur les feuilles de pêcher et abricotier, et sur fruits. Observez vos vergers pour repérer les nouveaux arbres malades.





ABRICOTIER

• BACTÉRIOSES À PSEUDOMONAS

Biologie : Cf. BSV n°06 du 31/03/2026

Situation : La présence de la maladie a été observée sur une parcelle de Moyenne Vallée du Rhône à l'approche de la récolte (5% des fruits touchés).

Analyse de risque : Le risque de progression sera nul par temps sec. Il deviendra élevé en cas de prévisions d'orages.



Prophylaxie : Coupez les branches atteintes par temps sec, les sortir du verger pour les détruire. Veillez à bien désinfecter vos outils entre chaque arbre ou au moins entre chaque parcelle. Cf. également paragraphe Prophylaxie dans Toutes Espèces et la Fiche technique n° 1 du Guide Ecophyto Fruits dans le BSV n°01.

Le développement de la maladie est limité dans les arbres greffés haut à plus d'1 m sur porte-greffe pêcher.

• ENROULEMENT CHLOROTIQUE DE L'ABRICOTIER

Situation : Pendant la période estivale, les symptômes se présentent sous forme de feuilles de petite taille qui s'enroulent en « cuillère » et qui se décolorent entre les nervures. **La maladie était toujours visible au 22 juin dans certaines parcelles du réseau de Moyenne Vallée du Rhône, et hors réseau dans ce secteur.**



Analyse de risque et mesures de lutte : Profitez de la période estivale facilitant le repérage des symptômes pour observer vos parcelles d'abricotier (mais également de pêcher, prunier, amandier pouvant être touchées par la maladie). **En cas de présence, repérez les arbres afin de les arracher avant l'hiver prochain (avant la reprise du vol des adultes psylles hivernants contaminants).**

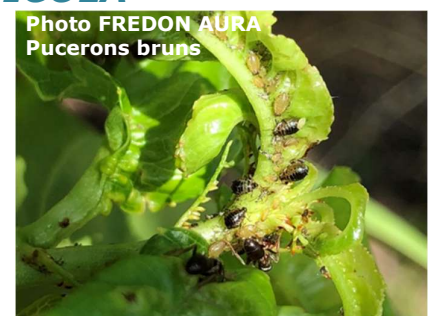


PÊCHER

• PUCERONS BRUNS – BRACHYCAUDUS PRUNICOLA

Situation : aucun foyer n'a été repéré le 22 juin.

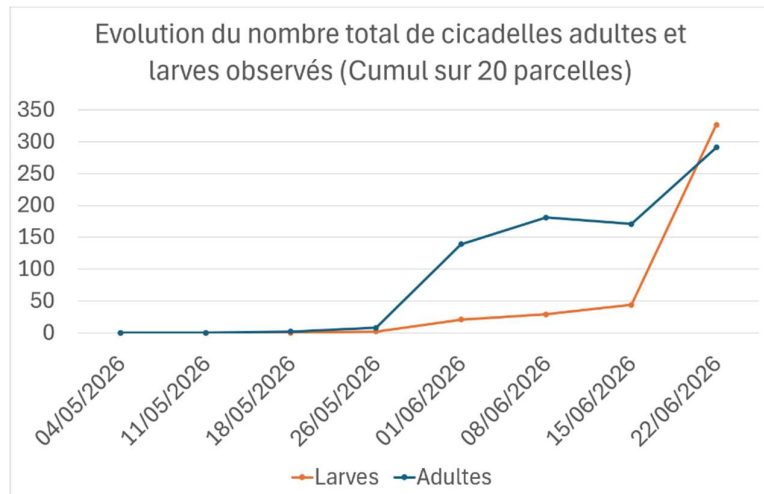
Analyse de risque : le risque d'activité des pucerons pourra rester élevé cette semaine compte-tenu des conditions estivales. Les pucerons bruns peuvent rester tout l'été sur pêcher (pas de migration sur un autre hôte). Les températures resteront favorables aux auxiliaires très actifs actuellement.



• CICADELLES VERTES

Situation : Le 22 juin, des adultes ont été repérés dans 16 parcelles de Moyenne Vallée du Rhône et Rhône-Loire avec moins de 5 adultes dans 4 parcelles, 6 à 15 adultes dans 8 parcelles, et 20 à 120 adultes dans 4 parcelles. 14 de ces parcelles, situées en Moyenne Vallée du Rhône, étaient également concernées par la présence de larves (de 2 à 72 individus).

Les populations d'adultes et de larves augmentent fortement. Des dégâts sont visibles.



Analyse de risque : les conditions climatiques de la semaine seront très favorables à l'activité des adultes et des larves de cicadelles. Attention aux risques de dégâts.



• THRIPS D'ÉTÉ

Biologie : Plusieurs thrips sont susceptibles de se développer en période de chaleur. Parmi elles, figure *Frankliniella occidentalis*. Cette espèce de Thrips attaque principalement le pêcher à l'approche de la maturité des fruits. Il peut être rencontré sur de nombreuses espèces, et causer quelques dégâts sur abricotier.

Les adultes sont visibles plus fréquemment sur la face inférieure des feuilles. Un petit nombre d'individus suffit pour entraîner des dégâts notables sur fruit (décolorations blanc argentées au niveau de l'épiderme, particulièrement visibles sur les fruits très colorés et peu duveteux). Les parties des fruits les plus atteintes sont celles en contact avec des feuilles, un autre fruit, ou le rameau.

On peut rencontrer d'autres espèces de Thrips, sur les pousses en croissance du pêcher. Les thrips californiens adultes sont de couleur marron clair, et de petite taille 1,3 à 1,4 mm, les larves de couleur blanc-crème sont de même forme mais mesurent 0.5 à 1 mm.

Situation : le 22 juin, des thrips étaient présents dans 9 parcelles de Moyenne Vallée du Rhône, avec des prises parfois très fortes (75, 172 et 435 captures dans 3 des parcelles). L'identification de l'espèce est difficile.

Il n'y a pas eu de capture en Rhône-Loire.

À noter que des dégâts de thrips sont visibles sur abricots bien colorés proches de récolte.

Analyse de risque : Le risque sera élevé cette semaine du fait de conditions estivales très favorables à l'insecte.



Prophylaxie : Il faut veiller à **faucher régulièrement l'enherbement** pour enlever les fleurs, et limiter ainsi les populations. Des fauches trop espacées peuvent provoquer des remontées soudaines

et massives de thrips dans les arbres. **Ces remontées peuvent être particulièrement préjudiciables dans les 15 à 20 jours précédant la récolte**

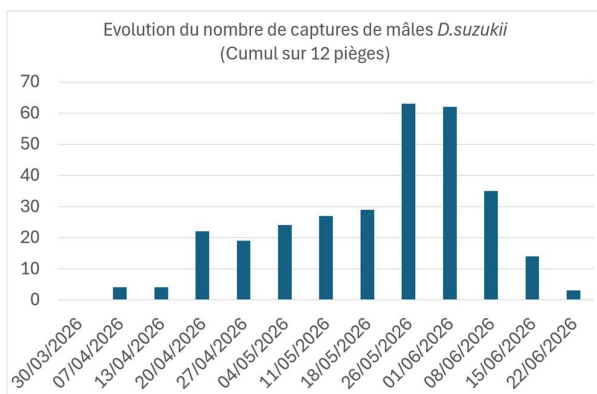
CERISIER

• *DROSOPHILA SUZUKII*

Situation : Les pièges (jaunes avec vinaigre de cidre dilué) sont en place. Seuls les mâles, reconnaissables facilement par la tache caractéristique sur chaque aile, sont comptabilisés.

Des prises de *Drosophila suzukii* ont été repérées le 22 juin dans 2 pièges avec 1 et 2 captures. **Les prises baissent.**

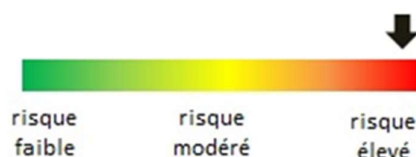
Le 22 juin, une parcelle du Rhône à l'approche de la récolte présentait 2% de dégâts sur fruits.



Analyse de risque : La période de sensibilité est en cours. Le risque devient de plus en plus fort au fur et à mesure de la maturation des fruits, et est maximal à l'approche de la récolte.

Il est important de récolter tous les fruits, même ceux abîmés. La présence de nombreux fruits en éclatement ou grêlés, s'ils ne sont pas récoltés, va favoriser le développement de populations pouvant ensuite se déplacer sur des fruits sains de rangs ou vergers proches.

Les conditions très chaudes de la semaine, peuvent favoriser le repli des drosophiles au sein du feuillage à la recherche de plus d'hygrométrie. **La semaine est à haut risque.**



Modélisation :

Le modèle DGAL/CRIIAME a repoussé les dates d'intensification prévisionnelles du fait des conditions d'hygrométrie très faibles prévues pendant une longue période. **Attention, car ces conditions prévisionnelles ne reflètent pas la situation réelle attendue dans les vergers du fait de l'irrigation qui peut favoriser des « poches » d'hygrométrie où pourraient se réfugier les drosophiles.**

Le modèle DGAL/CRIIAME indique pour la station Etoile-sur-Rhône, une légère intensification des pontes à partir du 3 juillet qui n'évolue pas en « mur de pontes ».

Pour la station St Laurent d'Agny (69), l'intensification vers un « mur de pontes » est annoncé à partir du 8 juillet.

Prophylaxie :

Tout doit être fait pour éviter la pullulation de l'insecte dans les vergers. La mise en œuvre des mesures prophylactiques peut améliorer la situation. Il est donc recommandé de :

- *D. suzukii* appréciant les environnements frais et humides, veiller à la bonne aération du verger (taille des arbres adaptée, maintien de l'enherbement ras, pas d'eau stagnante dans le verger...). Tout ce qui favorise l'humidité doit être évité.

- Être vigilant et adapter les dates de récoltes en fonction du stade de maturité des fruits pour éviter les fruits en sur-maturité sur la parcelle qui peuvent être source d'inoculum. **De même, ne pas laisser de fruits non récoltés sur la parcelle ou à proximité.**
- Sortir les écarts de tri de la parcelle et les éliminer de façon rigoureuse pour éviter toute contamination ou développement de la population (exemple : mettre les fruits écartés dans des sacs poubelles fermés hermétiquement ou dans une benne couverte d'une bâche de couleur foncée et laisser une semaine au soleil (solarisation)).

Source : Note de synthèse CTIFL- Protection des cerisiers contre *D. suzukii* – mai 2026



Bioncontrôle : Il existe des produits de biocontrôle autorisés pour cet usage. Cf. Note de service DGAL/SDQSPV en cliquant sur le lien :

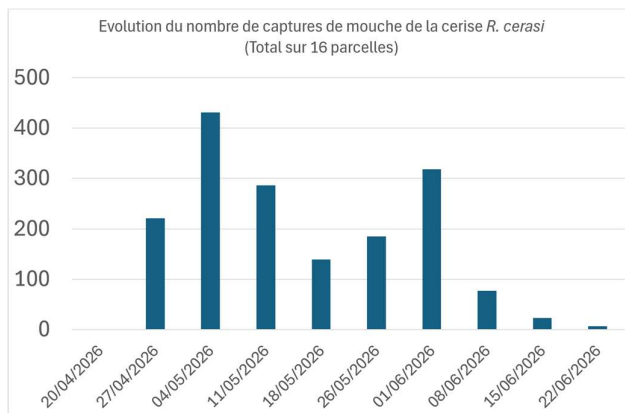
<http://www.ecophytopic.fr/tr/r%C3%A9glementation/mise-sur-le-march%C3%A9-des-produits/liste-des-produits-de-biocontr%C3%B4le-note-de-service>

La pose de 100 pièges/ha (bols rouges) est recommandée tôt après la floraison (surface minimale : 0.3 ha). A elle seule, cette méthode n'est pas assez efficace.

• MOUCHE DE LA CERISE – RHAGOLETIS CERASI

Situation : le vol se termine dans de nombreuses parcelles.

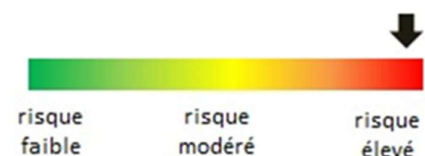
À l'approche de la récolte, des dégâts sur fruits ont été observés sur une parcelle de Moyenne Vallée du Rhône et une parcelle de Rhône-Loire, avec 9,5% et 0.5% de fruits touchés.



Résultats des suivis de <i>RHAGOLETIS CERASI</i> du 22/06/2026						
secteur	Nombre total de pièges suivis	Nombre pièges avec prises nulles	Nombre de pièges avec 1 à 5 captures	Nombre de pièges avec 6 à 10 captures	Nombre de pièges avec 11 à 20 captures	Nombre de pièges avec plus de 20 captures
Moyenne Vallée du Rhône	3	2	1	0	0	0
Rhône-Loire	1	0	1	0	0	0

Analyse de risque : Il est important de bien connaître le début de vol sur les parcelles pour calculer le début de la période à risque (suivez vos propres pièges). Les pontes de mouches de la cerise débutent 10-15 jours après le début du vol, en conditions de températures favorables (>18°C), et les éclosions se produisent 6 à 10 jours après la ponte.

Les températures annoncées cette semaine sont favorables à l'activité de l'insecte.



Vigilance *Rhagoletis indifferens* et *Rhagoletis pomonella* : Ces deux mouches de la famille des *Tephritidae* font l'objet d'une surveillance particulière au niveau européen et sont classées comme Organismes de Quarantaine. Elles peuvent être distinguées entre elles, et des autres mouches de la même

famille par la disposition singulière des bandes noires présentes sur leurs ailes. En cas de suspicion d'une de ces mouches lors de vos relevés, conservez l'insecte et contactez le SRAL ou FREDON AURA.



Rhagoletis cerasi (mouche de la cerise)



Rhagoletis indifferens



Rhagoletis pomonella

• MALADIES DE CONSERVATION

Biologie : Les maladies de conservation regroupent les pourritures susceptibles d'être observées à l'approche de la récolte, lors du stockage, et des opérations post-récolte. Parmi elles, figurent majoritairement les monilioses, mais également les maladies dues au développement des champignons *Alternaria* (parasite de blessure), *Botrytis* (parasite de blessure), *Rhizopus* (plus courante en conservation qu'au verger), et Pénicillium.

Situation : Un comptage a été réalisé proche de la récolte dans 2 parcelles le 22 juin. Il montrait la présence de 8 % fruits pourris dans une parcelle située en Moyenne Vallée du Rhône. Une vigilance particulière doit être maintenue en cas de blessures (éclatement, morsures d'insectes, dégâts de grêle...) : celles-ci peuvent être des portes d'entrée pour les champignons.

Analyse de risque : Le risque sera faible en l'absence de pluies. Il deviendra élevé en cas de prévisions d'orages.

• MALADIE DU FEUILLAGE - CORYNEUM ET ANTHRACNOSE

Biologie : Cf. paragraphe Abricotier pour *Coryneum*. Les infections par ces champignons sont favorisées par de longues périodes d'humectation. La sensibilité est élevée actuellement.

Situation : La maladie criblée reste présente. Des taches de coryneum sur feuilles ont été signalées dans une parcelle de Rhône-Loire (8% des feuilles touchées et 100% des arbres concernés). Des dégâts ont été repérés sur 1% des fruits.

Des taches d'anthracnose sont toujours visibles dans une parcelle de Rhône-Loire, avec 10 % d'arbres touchés, avec 5 % de feuilles présentant des symptômes.



Analyse de risque : Le risque sera nul en l'absence de pluie. Il redeviendra élevé en cas de

prévisions d'orages.

• MALADIE DES TACHES ROUGES - *GNOMONIA ERYTHROSTOMA*

Biologie : Cf BSV n°15 du 02/06/2026

Situation : Des symptômes sont toujours visibles dans une parcelle du réseau, avec 10 % d'arbres touchés, avec 1 % de feuilles touchées.

Analyse de risque : Les périodes pluvieuses sont favorables aux infections dans les situations ayant connu des dégâts en 2025. Soyez vigilants dans ces situations. Le risque sera nul en l'absence de pluie. Il deviendra élevé en cas de prévisions d'orages.

• BACTÉRIOSE DU CERISIER

Biologie : Cf. BSV n°6 du 31/03/2026

Analyse de risque : le risque sera nul en l'absence de pluie. Il redeviendra élevé en cas de prévisions d'orages.



Prophylaxie : Taillez les parties attaquées par temps sec pour les sortir du verger et les détruire. Veillez à bien désinfecter vos outils entre chaque arbre ou au moins entre chaque parcelle.

• CERCOPE SANGUIN

Cf. Paragraphe Pêcher-abricotier-cerisier

• PHYTOPTES

Cf. BSV n°09 du 21/04/2026



POMMIER

• TAVELURE

Biologie : Cf. BSV n°02 du 03/03/2026

Analyse de risque :

La période de contaminations secondaires est en cours. Le risque sera nul cette semaine en l'absence de pluie. Il pourra redevenir élevé en cas de prévisions d'orages.

Le tableau ci-dessous présente les durées d'humectation nécessaires aux infections sur fruits à partir des conidies, sur variétés sensibles pour différentes températures :

T° moyenne pendant l'humectation	10°C	15°C	20°C	25°C
Juin	30 h	20 h	15 h	12 h

Les prévisions peuvent changer au fil des jours : elles sont à consulter localement régulièrement de façon à réévaluer le risque associé au plus proche de vos parcelles.



Il existe des résistances de *Venturia Inaequalis* à la famille des Strobilurines et Anilinopyrimidines (ANP). Pour en savoir plus, consulter le site : <https://www.r4p-inra.fr/fr/home/>

• OÏDIUM-*PODOSPHAERA LEUCOTRICHIA*

Biologie : *Podospaera leucotrichia* hiverne dans les bourgeons. Au printemps les bourgeons atteints donnent naissance à des pousses ou des inflorescences malades qui constituent les premiers foyers d'infection à partir desquels les spores du champignon sont disséminées. Des températures supérieures à 10°C et une forte hygrométrie suffisent à la germination de spores.

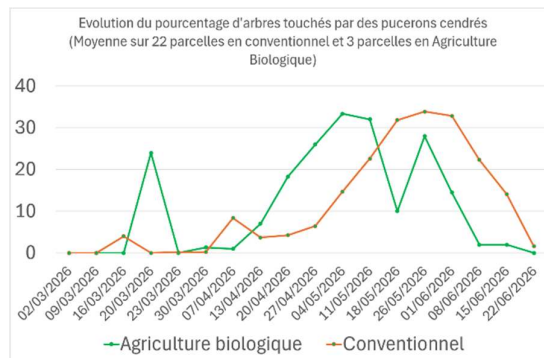
Situation : le 22 juin, des taches sont visibles sur feuilles dans certaines parcelles du réseau.

Analyse de risque : La période de sensibilité se poursuit tant que la pousse est active. **Le risque d'infections dépendra de l'hygrométrie en verger cette semaine.**

• PUCERONS CENDRÉS

Biologie : Cf. BSV n°04 du 17/03/2026

Situation : 5 parcelles restent concernées par des foyers de pucerons cendrés, mais avec une pression qui poursuit sa diminution du fait de l'action efficace des auxiliaires, avec de 1% à 8 % des arbres touchés.



Analyse de risque : le risque de développement de nouvelles colonies de pucerons est désormais faible du fait de la présence efficace des auxiliaires et de la migration des pucerons ailés hors des vergers qui se poursuit.

• PUCERONS VERTS – *APHIS POMI*

Situation : La présence de pucerons verts a été signalée sur 8 parcelles de Moyenne Vallée du Rhône et 2 parcelles de Rhône-Loire.

Seuil indicatif de risque *Aphis pomi* : 15 % de pousses touchées

Analyse de risque : le risque de développement des pucerons est désormais modéré avec le ralentissement de la pousse. Les très fortes températures peuvent également fragiliser les pucerons.

• PUCERONS LANIGÈRES

Situation : le nombre de parcelles concernées par leur réactivation au niveau du collet et des plaies de taille et par des remontées sur pousse se maintient.

Le 22 juin, des foyers étaient visibles dans une parcelle de Savoie-Haute-Savoie avec 8 % d'arbres touchés (pression stable), 2 parcelles de Moyenne Vallée du Rhône avec 1 et 12 % d'arbres concernés. Enfin, une parcelle du Rhône était concernée avec 4% d'arbres touchés.

L'auxiliaire *Aphelinus mali* a été repéré dans 2 parcelles (momies de pucerons, et adultes).



Analyse de risque : les remontées sur pousses pourraient progresser cette semaine en l'absence d'auxiliaires. Les très fortes températures peuvent cependant fragiliser les pucerons.

• RHYNCHITES

Cf. BSV n° 16 du 09/06/26.

• ALTERNARIOSE

Situation : des symptômes étaient visibles le 22 juin dans 3 parcelles de Rhône-Loire (de 4 à 84% d'arbres touchés). Une parcelle de Savoie/Haute-Savoie et une parcelle de Moyenne Vallée du Rhône présentaient également des taches, avec 1 % de feuilles touchées. Les symptômes se présentent d'abord sous forme de taches violacées circulaires, qui grandissent, brunissent et se rejoignent pour former ensuite des plages plus étendues. Les feuilles finissent par jaunir et chuter.



Analyse de risque : Les à-coups climatiques avec des longues humectations après de fortes chaleurs sont favorables à la progression de la maladie, qui s'exprime avec plus d'intensité sur des arbres stressés. Nous sommes dans une période favorable au développement de la maladie. Les variétés type Gala, Chantecler, Breaburn sont sensibles. **Il n'y a pas de risque d'infection en l'absence de pluie, mais vigilance en cas d'orages. Les parcelles fortement attaquées peuvent subir des chutes de feuilles avec la période de fortes chaleurs.**

• MALADIE DES CROTTES DE MOUCHE, MALADIE DE LA SUIE

Description : Les symptômes de maladie des crottes de mouche se présentent sous forme de petites taches rondes de 1 à 2 mm, ou plus petites, noires, groupées en amas de taille variable. Ceux de maladie de la suie forment des plages noires, qui à la différence de la fumagine, ne partent pas en frottant. Ces maladies n'induisent pas de pourriture, mais altèrent l'épiderme et peuvent être rencontrées à l'approche de la récolte, en conditions humides. L'incidence négative est visuelle.



Analyse de risque : Les symptômes apparaissent après récolte, mais les contaminations par les champignons responsables se produisent durant le printemps et l'été.

La biologie de ces champignons est cependant mal connue. Le risque d'infection démarre à la floraison et perdure jusqu'à la récolte. Il est accru par un temps pluvieux, une mauvaise aération des arbres, un enherbement abondant. **Le risque sera nul en l'absence de pluie. Des infections seront possibles en cas de prévision d'orages.**

POIRIER

• TAVELURE DU POIRIER – *VENTURIA PIRINA*

Analyse de risque : la période de contaminations primaires par les ascospores est terminée. Des infections peuvent se produire lors des pluies à partir des conidies provenant des taches sur feuilles, mais également à partir de celles contenues dans les chancre sur bois. **Surveillez les prévisions d'orages.**

• PSYLLES

Situation : certaines parcelles du réseau restent concernées par la présence de larves, avec dans certains cas une forte pression (2 parcelles avec 44% et 90 % de pousses concernées par la présence de jeunes larves, et une parcelle avec 33 % de pousses concernées par la présence d'adultes, le 22 juin).

Méthode alternative : dans les situations de forte pression où un fort développement de larves et de miellat est observé, poursuivre lorsque c'est possible (pas en cas de présence de tavelure), des aspersion sur frondaison en alternant irrigation et séchage par plage de 2 h, de façon à fragiliser les larves. **Les périodes de fortes chaleurs de la semaine sont favorables à une bonne efficacité de cette mesure.**

• AGRILE DU POIRIER – *AGRILUS SINUATUS*

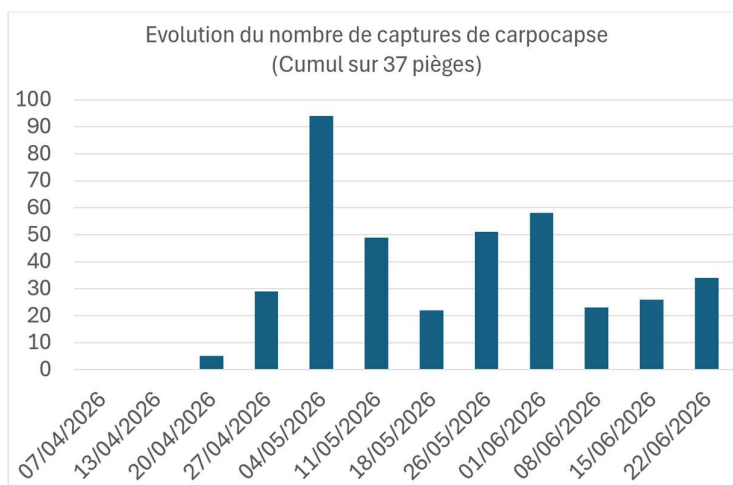
Cf. BSV n°14 du 02/06/2026

POMMIER-POIRIER

• CARPOCAPSES

Situation : Le premier vol se termine en Rhone-Loire et Savoie-Haute-Savoie. Le deuxième vol a débuté en Moyenne Vallée du Rhône. Des dégâts ont été observés dans une parcelle de Moyenne Vallée du Rhône le 22 juin sur 1 % des fruits.





Résultats des suivis de CARPOCAPSE du 22/06/2026 sur pommier						
secteur	Nombre total de pièges suivis	Nombre pièges avec prises nulles	Nombre de pièges avec 1 à 5 captures	Nombre de pièges avec 6 à 10 captures	Nombre de pièges avec 11 à 20 captures	Nombre de pièges avec plus de 20 captures
Moyenne Vallée du Rhône	14	8	5	1	0	0
Rhône-Loire	7	3	4	0	0	0
Savoie/Haute-Savoie	6	6	0	0	0	0

Résultats des suivis de CARPOCAPSE du 22/06/2026 sur poirier						
secteur	Nombre total de pièges suivis	Nombre pièges avec prises nulles	Nombre de pièges avec 1 à 5 captures	Nombre de pièges avec 6 à 10 captures	Nombre de pièges avec 11 à 20 captures	Nombre de pièges avec plus de 20 captures
Moyenne Vallée du Rhône	2	1	1	0	0	0
Rhône-Loire	2	2	0	0	0	0
Savoie/Haute-Savoie	6	5	1	0	0	0

Modélisation -situation :

Le modèle Carpocapse du pommier (modèle Inoki DGAL) permet d'estimer le pourcentage des populations, et de prévoir l'évolution des pontes et des éclosions.

Voici les résultats obtenus le 22 juin :

Pourcentage d'avancement estimé par le modèle				
Secteur	Zone	Adulte Carpocapse	Pontes de Carpocapse	Eclosions de Carpocapse
Moyenne Vallée du Rhône (au 22 juin)	Zone précoce	31 % (2nd vol)	8 % (G2)	0 % (G2)
	Zone moyenne	8 % (2nd vol)	1 % (G2)	0 % (G2)
	Zone tardive	1 % (2nd vol)	0 % (G2)	0 % (G2)
Rhône-Loire (au 22 juin)	Zone précoce	100 % (1^{er} vol)	93 % (G1)	87 % (G1)
	Zone moyenne	100 % (1^{er} vol)	93 % (G1)	87 % (G1)
	Zone tardive	95 % (1^{er} vol)	85 % (G1)	76 % (G1)

Savoie/Haute-Savoie au 16 juin	Zone précoce	100 % (1^{er} vol)	95 % (G1)	91 % (G1)
	Zone tardive	92 % (1^{er} vol)	77 % (G1)	67 % (G1)

Modélisation – prévisions :

Secteur	Zone de précocité	CARPOCAPSE - PONTES																		
		Données prévisionnelles (modèle Ctifl/DGAL)																		
		Juin							Juillet											
		23	24	25	26	27	28	29	30	1	2	3	4	5	6	7				
MVR	ZP	risque modéré (G2)				20%			risque fort (G2)											
	ZM	risque nul	2%		risque modéré (G2)				risque fort (G2)											
	ZT	risque modéré (G1)		98%		risque nul		2%		risque modéré (G2)				20%		risque fort (G2)				
RL	ZP	risque modéré (G1)					98%			risque nul		2%		risque modéré (G2)				20%		risque fort (G2)
	ZM	risque modéré (G1)					98%			risque nul G1-G2		2%		risque modéré (G2)						
	ZT	risque modéré (G1)					98%			risque nul G1-G2										
S-HS	ZP	risque modéré (G1)			98%			risque nul		2%		risque modéré (G2)				20%		risque fort (G2)		
	ZT	risque fort (G1)		80%		risque modéré (G1)														

Secteur	Zone de précocité	CARPOCAPSE - ECLOSIONS																	
		Données prévisionnelles (modèle Ctifl/DGAL)																	
		Juin							Juillet										
		23	24	25	26	27	28	29	30	1	2	3	4	5	6	7			
MVR	ZP	risque nul	2%		risque modéré (G2)							20%		risque fort (G2)					
	ZM	risque modéré (G1)			98%		risque nul G1-G2			2%		risque modéré (G2)				20%			
	ZT	risque modéré (G1)					98%			risque nul (G1-G2)		2%		risque modéré (G2)					
RL	ZP	risque modéré (G1)					98%			risque nul		2%		risque nul				98%	risque nul
	ZM	risque modéré (G1)					98%			risque nul								98%	risque nul
	ZT	risque fort (G1)		80%		risque modéré (G1)													
S-HS	ZP	risque modéré (G1)					98%			risque nul G1-G2									
	ZT	risque fort (G1)					80%			risque modéré (G1)				98%		risque nul G1-G2			

Moyenne Vallée du Rhône : La période à haut risque d'éclosions de G1 est terminée en tous secteurs. La période à haut risque de pontes de G2 débutera le 26 juin en secteurs précoces et le 29 juin en zones moyennes.

Rhône-Loire : La période à haut risque de pontes de G1 est terminée en tous secteurs. La période à haut risque d'éclosions de G1 est terminée en zones précoces et moyennes. Elle se terminera le 25/06 en zones tardives.

Savoie/Haute-Savoie : La période à haut risque de pontes de G1 est terminée en zones précoces. Elle se terminera le 25 juin en zones tardives. La période à haut risque d'éclosions de G1 est terminée depuis le 18 juin en zones précoces. Elle se poursuit en zones tardives (fin annoncée le 3 juillet).



Biocontrôle :

Il existe des produits de biocontrôle autorisés pour cet usage. Cf. Note de service DGAL/SDQSPV en cliquant sur le lien :

<http://www.ecophytopic.fr/tr/r%C3%A9glementation/mise-sur-le-march%C3%A9-des-produits/liste-des-produits-de-biocontr%C3%B4le-note-de-service>

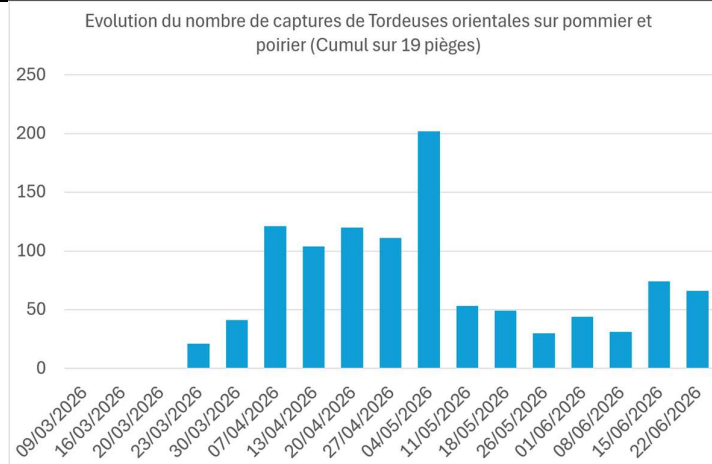
La confusion doit être en place en tous secteurs. Cette technique permet d'empêcher la rencontre des mâles et des femelles par la diffusion d'un nuage de phéromones, et de limiter ainsi l'accouplement et la ponte.

• TORDEUSE ORIENTALE

Situation : Le deuxième vol de tordeuses se poursuit sur pommier et poirier avec des prises faibles.

Résultats des suivis de TORDEUSES ORIENTALES du 22/06/2026 sur pommier						
secteur	Nombre total de pièges suivis	Nombre pièges avec prises nulles	Nombre de pièges avec 1 à 5 captures	Nombre de pièges avec 6 à 10 captures	Nombre de pièges avec 11 à 20 captures	Nombre de pièges avec plus de 20 captures
Moyenne Vallée du Rhône	4	2	0	0	1	1
Rhône-Loire	5	1	3	1	0	0
Savoie/Haute-Savoie	5	5	0	0	0	0

Résultats des suivis de TORDEUSES ORIENTALES du 22/06/2026 sur poirier						
secteur	Nombre total de pièges suivis	Nombre pièges avec prises nulles	Nombre de pièges avec 1 à 5 captures	Nombre de pièges avec 6 à 10 captures	Nombre de pièges avec 11 à 20 captures	Nombre de pièges avec plus de 20 captures
Moyenne Vallée du Rhône	2	2	0	0	0	0
Rhône-Loire	1	1	0	0	0	0
Savoie/Haute-Savoie	4	3	0	0	1	0



Modélisation et analyse de risque :

Le modèle Tordeuse Orientale du Pêcher (modèle Inoki DGAL) est utilisé pour estimer le pourcentage des populations sur pommier, et prévoir l'évolution des pontes et des éclosions pour le secteur Savoie/Haute-Savoie concerné par une forte pression ces dernières années.

Pourcentage d'avancement estimé par le modèle au 23/06/2026				
Secteur	Zone	Adulte TO	Pontes de TO	Eclosions de TO
Savoie/Haute-Savoie	Zone précoce	99 % (2nd vol)	97 % (G2)	90 % (G2)
	Zone tardive	94 % (2nd vol)	75 % (G2)	49 % (G2)

Le modèle indique que la période à haut risque de pontes de G2 est terminée depuis le 17 juin en zones précoces. Elle se terminera le 24 juin en zones tardives. Les éclosions de G2 sont en cours en toutes zones. La période à haut risque d'éclosions de G2 est terminée en zones précoces. Elle se terminera le 28 juin en zones tardives. La fin des éclosions de G2 est annoncée pour le 28 juin en zones précoces, et le 8 juillet en zones tardives.

• FEU BACTÉRIEN - ERWINIA AMYLOVORA

Biologie : Cf. BSV n°07 du 08/04/2026

Situation : il n'y a pas eu de signalement de symptômes le 22 juin.

Analyse de risque : Le risque concerne actuellement l'apparition des symptômes.

Prophylaxie : En cas de symptômes, supprimer les parties atteintes le plus tôt possible après leur apparition, en procédant à une taille des rameaux infectés (veillez à désinfecter les outils). En règle générale, il est nécessaire de couper bien en-dessous du dernier signe visible de la maladie (rougissement ou brunissement des tissus sous-corticaux). Cette distance varie surtout en fonction de la sensibilité de la variété de 1 m pour les variétés très sensibles (poires Passe-crassane, par exemple) à 30 cm (pommiers). Il faut également tenir compte de la vitesse de croissance de l'arbre : plus elle est rapide, plus la bactérie est active et donc, plus la distance de sécurité doit être grande. Si les symptômes affleurent une charpentière, celle-ci

est certainement contaminée et constituera un réservoir de bactéries prêtes à infecter le reste de l'arbre l'année suivante : il ne faut donc pas hésiter à s'en débarrasser. En cas de forte attaque, l'arrachage de l'arbre contaminé doit être envisagé.

Désinfecter régulièrement les outils de taille par trempage dans l'alcool à 70° entre chaque coupe, ou du moins, entre chaque rameau. Évacuer hors du verger les bois taillés par temps sec, et les détruire.

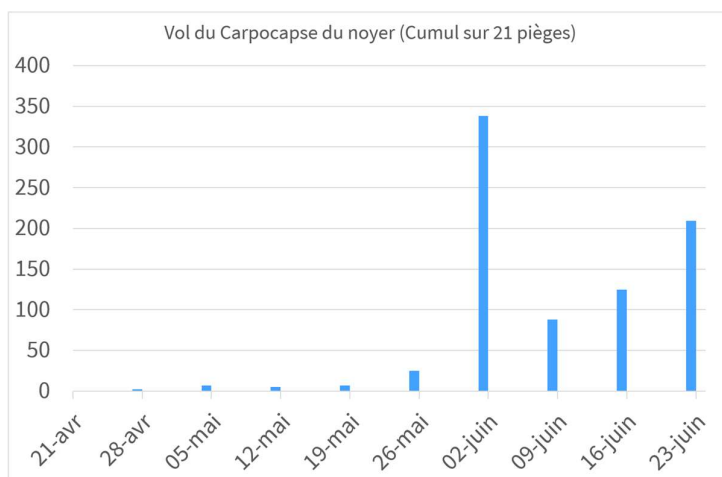
Plus de détails, en consultant la note :

https://draaf.auvergne-rhone-alpes.agriculture.gouv.fr/IMG/pdf/note_technique_feu_bac_envt_2021.pdf

NOYER

• CARPOCAPSE

Le vol se poursuit avec des prises en hausse.



Modélisation :

Le modèle Inoki Carpocapse indique pour la station Chatte (Isère) au 22 juin que 92 % du vol des adultes, 76 % des pontes, et 64 % des éclosions ont été atteints. La période à haut risque de pontes de G1 est en cours. Celle-ci se terminera le 24 juin. La période à haut risque d'éclosions est en cours, elle se poursuivra jusqu'au 02 juillet.

Pour la station Die, 92 % du vol des adultes, 76 % des pontes et 62 % des éclosions ont été atteints au 22 juin. La période à haut risque de pontes de G1 se terminera le 24 juin. La période à haut risque d'éclosions de G1 est en cours, et se terminera le 2 juillet.

• ACARIENS ROUGES ET PHYTOPTES

Situation : aucun foyer d'acariens rouges et de phytoptes n'a été repéré le 22 juin sur 3 parcelles suivies.

Analyse de risque : les conditions chaudes et sèches sont très favorables aux acariens. Soyez vigilants. Il existe un risque élevé de développement.

• PUCERONS

Situation : La présence de petits pucerons jaunes du noyer (*Chromaphis juglandicola*) a été observée sur une parcelle avec 15% d'arbres touchés.

Des auxiliaires étaient visibles dans 3 parcelles (coccinelles de tous stades).

Analyse de risque : les conditions météo actuelles sont très favorables aux pucerons. Le risque de développement est élevé. Il sera plus modéré en présence d'auxiliaires.

• ANTHRACNOSE - GNOMONIA LEPTOSTYLA

Situation : la présence de taches sur feuilles est visible dans une parcelle (1% des feuilles touchées).

Analyse de risque : Des contaminations secondaires sont possibles à l'occasion des épisodes de pluies dans les parcelles présentant des taches. Le risque est nul cette semaine, mais surveillez les prévisions météorologiques régulièrement : des orages peuvent se développer.

CHÂTAIGNIER

• PHÉNOLOGIE

Secteurs Sud-Ardèche et Drôme :

- Variétés hybrides et sativa précoces : chute des chatons mâles, fin de floraison des chatons androgynes, grossissement des bogues en cours (69m/65-67a/75f)
- Autres variétés sativa : fin de floraison des chatons mâles et chutes des chatons en cours, fin de floraison des fleurs femelles (69m/61-65a/ 67-69f).

Secteurs centre et Nord Ardèche :

- Hybrides et sativa précoces : fin de floraison des fleurs mâles, floraisons femelles en cours (69m/60-65a/65f).
- Variétés sativa : floraison des chatons mâles et des fleurs femelles (65 à 67m/59-60a/65f).

• CHANCRE DU CHÂTAIGNIER (*CRYPHONECTRIA PARASITICA*)

Les conditions sèches et chaudes freinent le développement de nouveaux chancres, néanmoins il est important de surveiller et nettoyer les chancres qui se sont formés depuis le printemps.

Prophylaxie :

Il est important de réaliser un suivi régulier des chancres en cours de saison sur les jeunes plants de 2 ans et plus, et jeunes greffes (jusqu'en Juillet-Août au moins). En cas de taches observées, cureter les chancres et laisser le bois à l'air sans appliquer de mastic. Il n'est pas nécessaire de traiter les chancres nettement en cours de cicatrisation (écorce craquelée sur le pourtour du chancre).

Photos : chancres actifs, bords ou rougeâtres selon la période de l'année (Cf. BSV n°13).

• CYNIPS DU CHATAIGNIER (*DRYOCOSMUS KURIPHILUS*)

Dans la plupart des secteurs Drôme et Ardèche, on observe la présence de cynips de façon plus importante que les autres années, en particulier sur variétés sensibles, mais pas uniquement. Les taux d'infestation peuvent être très importants sur certains arbres.

Les comptages de *Torymus* dans les galles, effectués au cours de cet hiver, montrent une présence du prédateur dans tous les sites, avec des taux de 1,7 à 2 *Torymus* par galle en moyenne.

La recrudescence de cynips est cohérente avec le cycle proie-prédateur existant dans le cadre d'une régulation par lutte biologique par acclimatation. A ce stade, la présence généralisée de *Torymus* permet d'envisager que la population de cynips puisse se réguler naturellement.

Vous pouvez signaler les recrudescences de cynips observées à la chambre d'agriculture d'Ardèche (04 75 20 28 00)

• POURRITURES BRUNES DES FRUITS (DONT *GNOMONIOPSIS CASTANEA*)

Situation : sur variétés sativa en secteurs de moyenne altitude, la floraison femelle est en cours. En l'état des connaissances actuelles, la floraison femelle est un stade de sensibilité à la contamination par *Gnomoniopsis castaneae* et des autres pourritures brunes. La pluie et l'humidité sur les fleurs sont des facteurs de contamination.

• TORDEUSE DU CHÂTAIGNIER

Situation : le vol est en cours dans la plupart des secteurs, sauf en Drôme où il n'y a aucune capture. Les châtaigniers commencent à être au stade sensible sur les variétés et secteurs précoces (grossissement des bogues en cours).

OLIVIER

Des observations seront réalisées dans la Drôme sur olivier cette année. Elles alimenteront le contenu des BSV Oléiculture rédigés en PACA. Retrouvez les bulletins avec le lien suivant :

<https://draaf.paca.agriculture.gouv.fr/bulletins-de-sante-du-vegetal-bsv-r267.html>

AGENDA

• COLLOQUE NATIONAL DEPHY ARBORICULTURE



Toutes espèces fruitières

ARBORICULTURE
 Réseau DEPHY

Stratégies phytos : où en sommes-nous après 15 ans de défis ?
Innovations, difficultés et réussites au verger

 INSCRIPTION

Jeudi 3 décembre
Colloque national DEPHY Arboriculture à l'INRAE Avignon

Mercredi 2 décembre
Visites techniques

2/12 Visite technique
Pêche et abricot
Centre CTIFL Balandran + producteurs DEPHY

2/12 Visite technique
Cerise
Antenne CTIFL La Tapy + vergers

2/12 Visite technique
Pomme et poire
Station La Pugère + producteurs DEPHY

Financé dans le cadre de la stratégie **écophyto**
 GOUVERNEMENT
Julien
Garnier
Premier

 OFB
OFFICINE
FRANÇAISE
DE
BIOLOGIE
VEGETALE

La stratégie **écophyto 2030**
Réduire et améliorer
l'utilisation des phytos

 CHAMBRES
D'AGRICULTURE

 CTIFL
CENTRE NATIONAL
D'INFORMATION
ET DE RECHERCHE
AGRICOLE

 La Pugère
STATION D'AGRICULTURE
ET DE RECHERCHE

Pour en savoir plus, EcophytoPIC, le portail de la protection intégrée.
<http://arboriculture.ecophytopic.fr/arboriculture>

Toute reproduction même partielle est soumise à autorisation

Directeur de publication : Michel Joux, Président de la Chambre Régionale d'Agriculture Auvergne-Rhône-Alpes

Coordonnées du référent : Perrine Vaure – perrine.vaure@aura.chambagri.fr

Animateur filière/Rédacteur : Anne-Lise CHAUSSABEL - anne-lise.chaussabel@drome.chambagri.fr / Tony COUANON – tony.couanon@fredon-aura.fr

À partir d'observations réalisées par : les Chambres d'Agriculture de la Drôme, de l'Ardèche, du Rhône, de l'Isère, Cooptain, Syndicat des Producteurs de Fruits de Savoie, Jean-Pierre Klein, Ets Bernard, Experenn, Vignolis, Groupe Oxyane, Lorifruit, FREDON Auvergne-Rhône-Alpes, ADABIO, Verger Expérimental de Poisy, Coopénoix, SICA Noix, SENURA, SICOLY, Cerifrais, Rhodacoop, Arthropologia

Ce BSV est produit à partir d'observations ponctuelles. Il donne une tendance de la situation sanitaire régionale, celle-ci ne peut pas être transmise telle quelle à la parcelle. Pour chaque situation phytosanitaire, les producteurs de végétaux, conseillers agricoles, gestionnaires d'espaces verts ou tout autres lecteurs doivent aller observer les parcelles ou zones concernées, avant une éventuelle intervention. La Chambre régionale dégage toute responsabilité quant aux décisions prises par les agriculteurs concernant la protection de leurs cultures.

