

n° 12

10 mai 2022

## Cultures fruitières



### À retenir cette semaine

- **Toutes espèces :**
  - **Chenilles défoliatrices :** Présence. Risque élevé
  - **Punaises :** Faibles captures de punaises diaboliques sur pêcher et pommier
  - **Cerpope sanguin :** présence de nombreux adultes, dégâts visibles
  - **Forficules :** individus visibles. Glu à poser
- **Pêcher-abricotier :**
  - **Tordeuse orientale :** Présence de dégâts sur pousses. Période à haut risque de pontes de G1 terminée en toutes zones de MVR. Période à haut risque d'éclosions de G1 qui se termine cette semaine en zones précoces et moyennes de ce secteur. En Rhône-Loire, période à haut risque de pontes de G1 en cours en toutes zones, et début de période à haut risque d'éclosions cette semaine en zones précoces et moyennes.
  - **Tavelure :** Risque nul en l'absence de pluie (prévisions orageuses à surveiller)
  - **Oïdium :** Fin de période de sensibilité sur abricotier, et certaines variétés de pêcher en MVR. Risque élevé pour les autres
  - **Bactériose à Xanthomonas :** Risque nul en l'absence de pluies (prévisions orageuses à surveiller)
- **Abricotier :**
  - **Coryneum :** Risque nul en l'absence de pluies (prévisions orageuses à surveiller)
  - **Bactériose :** Risque d'infection en cas d'averses
- **Pêcher :**
  - **Pucerons :** Présence de foyers de pucerons verts et bruns, risque élevé
  - **Cicadelles vertes :** Présence d'adultes hivernants, pas de risque actuellement
- **Cerisier :**
  - **Pucerons noirs :** présence de foyers. Risque élevé
  - **Bactériose :** risque d'infection si pluie
  - **Phytopte :** risque élevé
  - **anthracnose, coryneum :** Risque nul en l'absence de pluies (prévisions orageuses à surveiller)
  - **Gnomonia :** présence de symptômes sur feuilles, et fruits
- **Pommier :**
  - **Tavelure :** Taches visibles en tous secteurs. Risque nul en l'absence de pluies (prévisions orageuses à surveiller)
  - **Oïdium :** Risque élevé
  - **Pucerons cendrés :** présence de foyers. Risque élevé
  - **Pucerons lanigères :** progression vers les pousses en cours. Risque élevé.
- **Poirier :**
  - **Tavelure :** Risque nul en l'absence de pluies (prévisions orageuses à surveiller)
  - **Psylle :** présence d'œufs et de jeunes larves de G2, risque élevé
  - **Phytoptes des galles rouges :** présence, risque élevé
  - **Pucerons mauves :** présence de foyers. Risque élevé
- **Pommier-Poirier :**
  - **Carpocapse :** Vol en cours en tous secteurs, période à haut risque de pontes de G1 en cours en zones précoces et moyennes, et qui débute cette semaine en zones tardives de MVR. Éclosions en cours en MVR, avec début de période à haut risque d'éclosions en fin de semaine en zones précoces. Pontes de G1 en cours en toutes zones de Rhône-Loire.
  - **Acariens rouges :** Conditions favorables aux éclosions
  - **Feu bactérien :** risque d'apparition de symptômes. Infections possibles lors des pluies sur floraisons secondaires, ou à partir de blessures
- **Noyer :**
  - **Bactériose, Anthracnose :** Période de sensibilité en cours. Risque nul en l'absence de pluies (prévisions orageuses à surveiller)
  - **Carpocapse :** Vol en cours, et démarrage des pontes de G1



Crédit photo : Réseau des Chambres d'Agriculture, Réseau FREDON Auvergne- Rhône-Alpes



BSV est réalisé à partir des observations effectuées le lundi 9 mai par les observateurs sur les parcelles de référence.



# PROTECTION DES POLLINISATEURS

Un nouvel arrêté relatif à la protection des abeilles et autres pollinisateurs et à la préservation des services de pollinisation lors de l'utilisation des produits phytopharmaceutiques est paru le 20 novembre 2021.

<https://www.legifrance.gouv.fr/jorf/id/JORFTEXT000044346734>

L'encadré ci-dessous issu de la Note nationale BSV abeilles et pollinisateurs est toujours d'actualité.

## A RETENIR

- En période de floraison ou de production d'exsudats, il est interdit de traiter en présence d'abeilles. Même si le produit comporte la mention « abeilles », cela ne signifie pas qu'il est inoffensif.
- Des pollinisateurs sauvages sont présents sur des plages horaires plus larges au cours de la journée et avec des températures plus fraîches (par ex. les bourdons). Les comportements et modes de vie de ces insectes (horaires de butinage, mode de nidification et de reproduction, préférences alimentaires, ...) sont variés et peuvent différer de ceux de l'abeille domestique. De plus, leur sensibilité aux produits phytopharmaceutiques peut être différente.

## TOUTES ESPÈCES

### • CHENILLES DÉFOLIATRICES

**Situation :** Les chenilles sont moins présentes désormais. Le 9 mai, leur présence a été repérée sur 2 parcelles d'abricotier situées dans le Nyonsais-Baronnies et en Rhône-Loire (2 % et 25 % d'arbres touchés), et sur une parcelle de cerisier de Moyenne Vallée du Rhône avec 10 % d'arbres touchés.



photo FREDON AURA

**Analyse de risque :** Nous sommes actuellement dans une période favorable au développement des chenilles défoliatrices qui se nourrissent des organes verts pour leur développement. **Le risque de développement restera élevé cette semaine.**



**Méthode alternative :** il existe des produits de biocontrôle autorisés pour cet usage. Cf. Note de service DGAL/SDQSPV/2022 en cliquant sur le lien :

<http://www.ecophytopic.fr/tr/r%C3%A9glementation/mise-sur-le-march%C3%A9-des-produits/liste-des-produits-de-biocontr%C3%B4le-note-de-service>

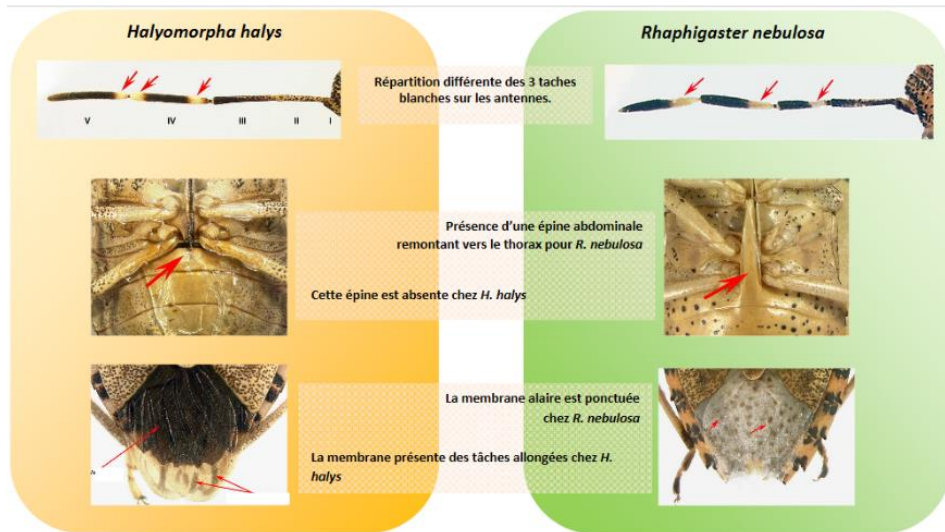
**Les méthodes alternatives pour chenilles défoliatrices sont efficaces appliquées sur jeunes stades.**

### • PUNAISES

**Situation :** Un réseau de piégeage à punaise diabolique est en place. Le 9 mai, la présence de punaises diaboliques a été repérée sur une des 5 parcelles de pêcher suivies (10 captures en Moyenne Vallée du Rhône), sur 2 des 6 parcelles de pommier (1 capture en Rhône-Loire, 1 capture en Moyenne Vallée du Rhône). Il n'y avait pas de prise dans les 9 autres pièges suivis au sein du réseau.

D'autres punaises sont visibles également en verger hors réseau (*Rhaphigaster nebulosa* notamment).

Ne pas confondre *R. nebulosa* avec la punaise diabolique. A la différence de *H. Halys*, *R. Nebulosa* possède une épine abdominale, la dernière tache blanche des antennes n'est pas à cheval sur les 2 derniers articles, et il n'y a pas de zébrures transversales sur la membrane transparente des ailes.



Extrait de la fiche de reconnaissance d'*H. Halys* INRA/ANSES de 2015

**Analyse de risque :** Les températures chaudes de la semaine et la période de grossissement des fruits sont favorables à l'activité des punaises en verger, soyez vigilants.

## • FORFICULES—FORFICULA AURICULARIA

**Situation :** Le 9 mai, les premiers individus ont été repérés à proximité des fruits sur 2 parcelles de pêchers de Moyenne Vallée du Rhône, et sur 3 parcelles d'abricotiers de Nyonsais-Baronnies et Moyenne Vallée du Rhône.

**Analyse de risque :** Le risque de morsure sur fruit débute au moment de la maturation, il devient de plus en plus élevé à l'approche de la maturité.

**Méthode alternative :** Les forficules causent des morsures sur les fruits en maturation, formant des portes d'entrée pour le développement de champignons, et l'installation d'insectes telle que les drosophiles. **La pose d'une barrière engluée au niveau des troncs est une méthode efficace pour empêcher la remontée des adultes vers les fruits en développement (à mettre en place au moins un mois avant la récolte).** En complément, il est important d'éliminer les branches touchant le sol, et les rejets qui constituent des ponts de passage pour les forficules, pour contourner l'anneau de glu. Attention à la gestion de l'enherbement qui peut former par endroit des ponts de passage pour l'insecte.

## • CHARANÇONS PHYLLOPHAGES

**Situation :** Les charançons sont toujours visibles sur toutes cultures. Ils sont parfois nombreux.

**Analyse de risque :** Les conditions de la semaine resteront favorables à leur activité, mais le risque élevé ne concerne que les jeunes plantations dans lesquelles de fortes populations sont visibles. En vergers adultes, le risque est faible.





photo Experenn

## • CERCOPE SANGUIN

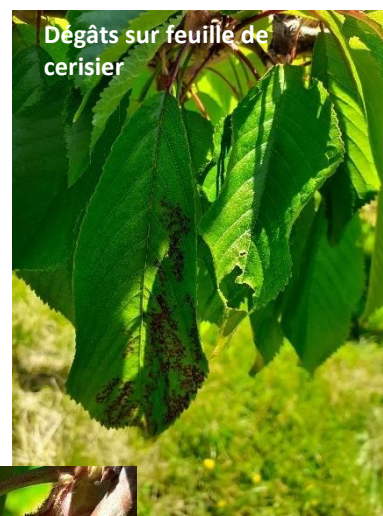
**Situation :** De nombreux cercopes sont visibles depuis 15 jours sur toutes cultures. D'importants dégâts sur feuilles ont été observés sur jeunes abricotiers sur une parcelle de Rhône-Loire. Soyez vigilants, des piqûres entraînant des déformations sur fruits sont possibles (notamment sur cerises).



Dégâts sur feuille d'abricotier



Dégâts sur feuille de pêcher



Dégâts sur feuille de cerisier



Cercopis sanguinifera



Dégâts sur cerise

## • AUXILIAIRES

Les coccinelles, araignées, chrysopes, cantharides et syrphes sont bien présents sur les parcelles.

**Ces prédateurs sont à préserver sur les parcelles.** La consommation des coccinelles peut aller jusqu'à 60 pucerons par jour.

Retrouvez plus d'informations sur ces auxiliaires sur le site EcophytoPic :

<https://ecophytopic.fr/abaa/piloter/coccinelles>

<https://ecophytopic.fr/abaa/piloter/chrysopes>

<https://ecophytopic.fr/abaa/piloter/syrphes>

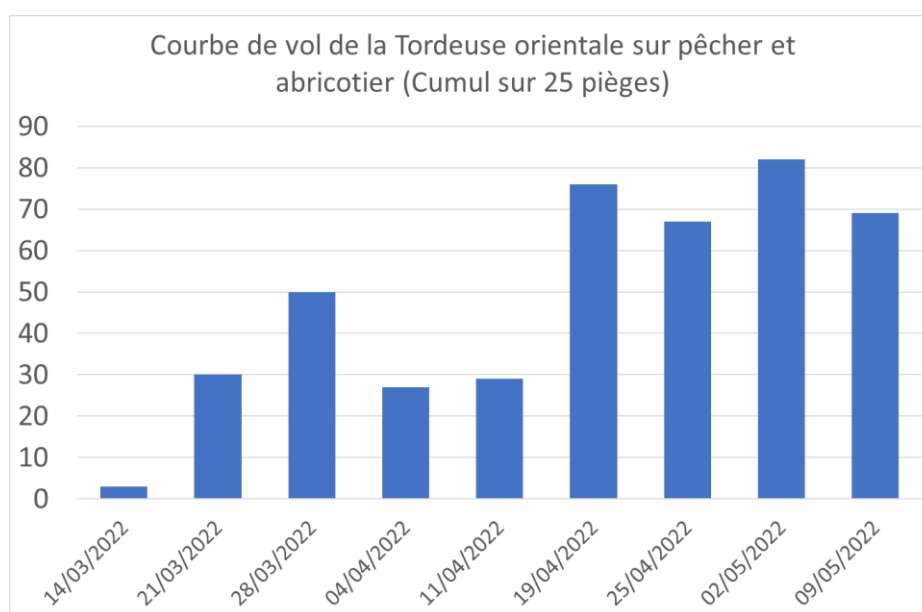
[https://www.ctifl.fr/ecophytopic/point\\_sur/PSAraigneesVerger.pdf](https://www.ctifl.fr/ecophytopic/point_sur/PSAraigneesVerger.pdf)



## PÊCHER – ABRICOTIER

### ● TORDEUSE ORIENTALE

**Situation :** Le vol de Tordeuses orientales approche de la fin dans le Nyonsais-Baronnies et en Moyenne Vallée du Rhône. Il se maintient en Rhône-Loire. Des dégâts sur pousses ont été signalés sur deux parcelles de Moyenne Vallée du Rhône.



Résultats des suivis de TORDEUSES ORIENTALES du 09/05/2022 sur abricotier						
secteur	Nombre total de pièges suivis	Nombre pièges avec prises nulles	Nombre de pièges avec 1 à 5 captures	Nombre de pièges avec 6 à 10 captures	Nombre de pièges avec 11 à 20 captures	Nombre de pièges avec plus de 20 captures
<b>NB</b>	<b>4</b>	<b>0</b>	<b>3</b>	<b>1</b>	<b>0</b>	<b>0</b>
<b>MVR</b>	<b>8</b>	<b>3</b>	<b>3</b>	<b>2</b>	<b>0</b>	<b>0</b>

Résultats des suivis de TORDEUSES ORIENTALES du 09/05/2022 sur pêcher						
secteur	Nombre total de pièges suivis	Nombre pièges avec prises nulles	Nombre de pièges avec 1 à 5 captures	Nombre de pièges avec 6 à 10 captures	Nombre de pièges avec 11 à 20 captures	Nombre de pièges avec plus de 20 captures
<b>MVR</b>	<b>11</b>	<b>4</b>	<b>7</b>	<b>0</b>	<b>0</b>	<b>0</b>
<b>RL</b>	<b>2</b>	<b>1</b>	<b>0</b>	<b>0</b>	<b>1</b>	<b>0</b>

**Modélisation :** Le modèle Tordeuse Orientale du Pêcher (modèle Inoki DGAL) permet d'estimer le pourcentage des populations, et de prévoir l'évolution des pontes et des éclosions. Voici les résultats obtenus le 10 mai :

Pourcentage d'avancement estimé par le modèle au 10/05/2022				
Secteur	Zone	Adulte TO (premier vol)	Pontes de TO en G1	Éclosions de TO en G1
Moyenne Vallée du Rhône	Zone précoce	97 %	93 %	81 %
	Zone moyenne	93 %	85 %	60 %
	Zone tardive	90 %	73 %	40 %
Rhône-Loire	Zone précoce	81 %	64 %	19 %
	Zone moyenne	81 %	61 %	21 %
	Zone tardive	66%	44 %	10 %

### Prévisions du modèle :

secteur	Zones de précocité ZP : zones précoces, ZM : zones moyennes, ZT : zones tardives	TORDEUSE ORIENTALE - PONTES Données prévisionnelles (modèle Ctifi/DGAL)																	
		MAI																	
		9	10	11	12	13	14	15	16	17	18	19	20	21	22	23			
Moyenne Vallée du Rhône	ZP	risque modéré (G1)														98%		risque nul G1-G2	
	ZM	80%		risque modéré (G1)												98%			
	ZT	risque fort (G1)				80%				risque modéré (G1)									
Rhône-Loire	ZP	risque fort (G1)						80%		risque modéré (G1)									
	ZM	risque fort (G1)						80%		risque modéré (G1)									
	ZT	risque fort (G1)						80%		risque modéré (G1)									

secteur	Zones de précocité ZP : zones précoces, ZM : zones moyennes, ZT : zones tardives	TORDEUSE ORIENTALE - ECLOSIONS Données prévisionnelles (modèle Ctifi/DGAL)															
		MAI															
		9	10	11	12	13	14	15	16	17	18	19	20	21	22	23	
Moyenne Vallée du Rhône	ZP	risque fort		80%		risque modéré (G1)											
	ZM	risque fort (G1)						80%		risque modéré (G1)							
	ZT	risque fort (G1)															
Rhône-Loire	ZP	20%		risque fort (G1)													
	ZM	20%		risque fort (G1)													
	ZT	risque modéré (G1)		20%		risque fort (G1)											

**Moyenne Vallée du Rhône :** La période à haut risque de pontes de G1 est terminée en zones précoces, et moyennes et se terminera le 13 mai en zones tardives. La période à haut risque d'éclosions de G1 se termine le 10 mai en zones précoces, elle se terminera le 14 mai en zones moyennes et le 25 mai en zones tardives.

**Rhône-Loire :** La période à haut risque de pontes de G1 est en cours en toutes zones. Elle se terminera le 14 mai en zones précoces, le 15 mai en zones moyennes, et le 19 mai en zones tardives. La période à haut risque d'éclosions de G1 débute le 9 mai en zones précoces et moyennes, et à partir du 11 mai en zones tardives.

 **Méthode alternative :** La confusion doit être en place en tous secteurs. Cette technique permet d'empêcher la rencontre des mâles et des femelles par la diffusion d'un nuage de phéromones, et de limiter ainsi l'accouplement et la ponte.

## • OÏDIUM

**Biologie :** Cf. BSV n°06 du 29/03/2022

**Situation :** Les symptômes sur abricots sont bien présents. Le 9 mai, 12 parcelles étaient concernées en tous secteurs par des taches sur fruits, avec 1 à 20 % de fruits touchés.

Des symptômes sur pousses et fruits étaient visibles le 9 mai sur une parcelle du Nyonsais-Baronnies avec 20 % de pousses touchées, et 20 % de fruits touchés. Des taches étaient visibles sur fruits sur une parcelle de Rhône-Loire avec 0.2 % de fruits touchés.





**Analyse de risque :** La période de sensibilité au champignon qui débute au stade G pour l'abricotier est désormais terminée en Moyenne Vallée du Rhône, et pour certaines variétés de Rhône-Loire (durcissement du noyau atteint dans ces situations). Elle se termine également pour certaines variétés de pêcher en zones précoces de Moyenne Vallée du Rhône (Sud Montélimar).

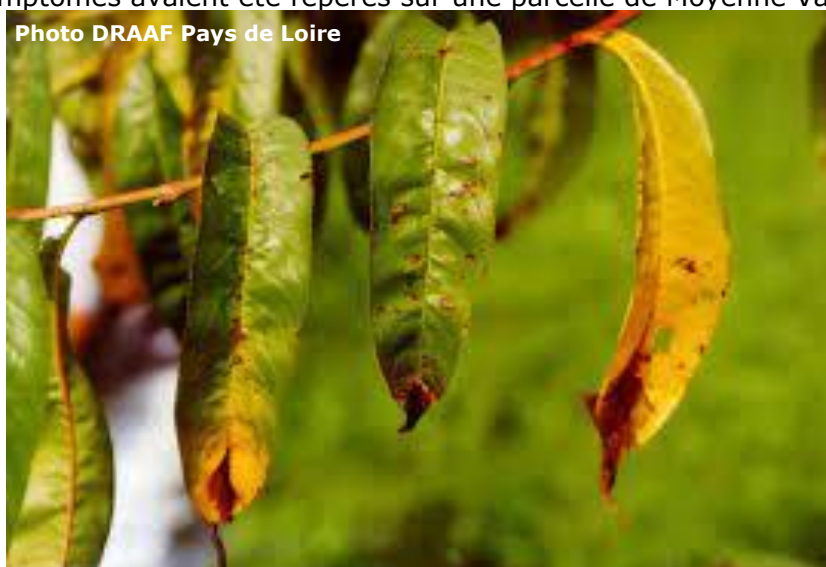
Les conditions de la semaine seront très favorables à la formation des conidies. Le risque d'infection dépendra de l'hygrométrie en verger mais devrait être élevé avec l'irrigation et la présence de vent (dissémination). Les abricotiers de Moyenne Vallée du Rhône, et certaines variétés de pêcher de zones précoces de ce secteur (Sud Montélimar) ne sont plus concernés quelle que soit la météo.



## • MALADIE DES TACHES BACTERIENNES—*XANTHOMONAS ARBORICOLA PV. PRUNI*

**Biologie :** Pour rappel, la pression de la maladie est forte depuis plusieurs années en Moyenne Vallée du Rhône, avec l'observation de symptômes sur pêchers mais également sur abricotiers. Les températures chaudes sont favorables à la multiplication de la bactérie, la pluie et le vent sont nécessaires pour sa dissémination. **A moins de 13°C, il faut plus de 25 heures d'humectation pour entraîner une contamination, environ 7 heures d'humectation à 15°C, et environ 5 heures d'humectation à plus de 20 °C.**

**Situation :** Le 9 mai, des symptômes sur feuille de pêcher ont été repérés sur une nouvelle parcelle. Pour rappel, les premiers symptômes avaient été repérés sur une parcelle de Moyenne Vallée du Rhône le 2 mai.



**Analyse de risque :** Nous sommes actuellement dans la période de sensibilité. Le risque sera nul cette semaine en l'absence de pluie. Mais soyez vigilants en cas de présence de symptômes, en cas d'irrigation ou d'averses orageuses localisées favorisant une longue humectation des feuilles.

 **Prophylaxie :** Il est indispensable de mettre en œuvre des mesures prophylactiques dans les zones à risque (source Groupe de Travail *Xanthonomas*)

- Intervenir dans les parcelles saines d'abord, celles ayant présenté des symptômes ensuite
- En fin de travail dès la sortie de parcelle, nettoyer le matériel de tous déchets végétaux (feuilles, fruits, rameaux) et encroûtements de sève sur les sécateurs, les désinfecter et les remiser au sec jusqu'au lendemain.
- Irriguer avec modération, en fonction du besoin. Ne pas arroser trop tôt.
- Eviter les excès d'azote, et les déficits potassiques, se contenter d'une vigueur moyenne mais correcte
- Lors de l'établissement de jeunes vergers, éviter les systèmes d'irrigation mouillant le bas du feuillage et proscrire l'aspersion sur frondaison, à éviter absolument.

⇒ **Signaler à votre technicien toute nouvelle parcelle suspecte**

## • TAVELURE – CLADOSPORIUM CARPOPHILUM

**Biologie :** La Tavelure du mirabellier ou bien Tavelure noire du pêcher peut s'attaquer aux pêchers, pruniers (surtout mirabelliers), et plus rarement aux abricotiers (Hargrand, Bergeron très sensibles). Le champignon se conserve dans les chancres sur rameaux sous forme de conidies qui peuvent infecter les fruits au fur et à mesure de leur développement, en conditions favorables (pluie et douceur).

**Analyse de risque :** Cette maladie avait été observée sur abricotiers durant l'été 2018 avec des dégâts parfois importants à la récolte, mais n'avait pas été très présente en 2019, 2020 et 2021. Il faudra être vigilant sur les parcelles concernées historiquement, pour limiter les contaminations à partir des chancres formés l'année dernière.

La période de sensibilité qui débute en fin de chute des pétales est en cours en tous secteurs. **Le risque sera nul cette semaine en l'absence de pluie. Mais soyez vigilants en cas d'irrigation ou d'averses orageuses localisées favorisant une longue humectation des feuilles.**

## ABRICOTIER

### • PETITE MINEUSE DU PECHER - ANARSIA LINEATELLA

**Situation :** Les prises d'anarsia sont plus fréquentes dans les parcelles de piégeage de Moyenne Vallée du Rhône et Nyonsais-Baronnies. Le vol n'a pas encore débuté en Rhône-Loire.

Résultats des suivis de PETITE MINEUSE DU PECHER du 09/05/2022 sur abricotier						
secteur	Nombre total de pièges suivis	Nombre pièges avec prises nulles	Nombre de pièges avec 1 à 5 captures	Nombre de pièges avec 6 à 10 captures	Nombre de pièges avec 11 à 20 captures	Nombre de pièges avec plus de 20 captures
NB	4	3	5	1	0	0
MVR	17	10	4	2	1	0
RL	3	3	0	0	0	0

**Analyse de risque :** Le risque est faible en dessous du seuil de 30 captures.

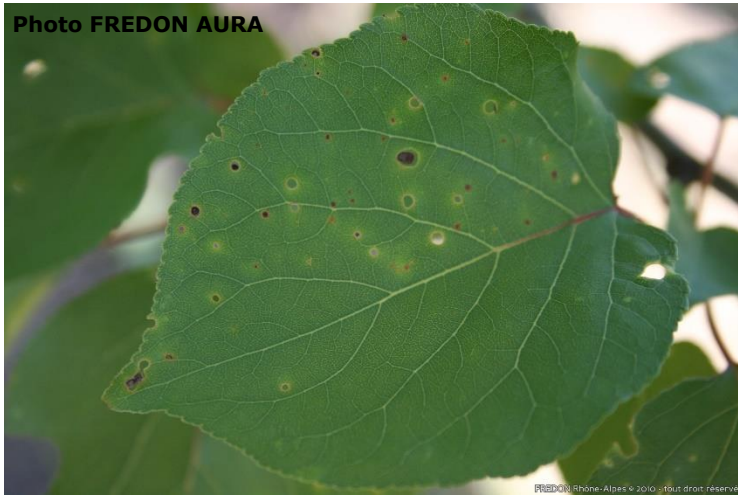
**Méthode alternative :** il est possible de mettre en place une confusion double (Tordeuse orientale – anarsia) dans les parcelles ayant connu des dégâts en 2021 ou avec présence de larves. Celle-ci doit être en place.

### • MALADIE CRIBLÉE—CORYNEUM BEIJERINCKII

**Biologie :** Le champignon se conserve dans des chancres et bourgeons ou dans les lésions sur rameaux, et les conidies se forment au printemps. Les conidies peuvent infecter les jeunes organes dès leur formation à la faveur des pluies. Le champignon est capable de se développer dès 2°C, mais l'optimum de développement est de 20°C. Une mauvaise aération du verger avec des arbres très serrés et peu taillés sont des facteurs favorisant. La sévérité des infections augmente avec des durées d'humectation plus longues (A 15°C, il faut 12 h d'humectation pour avoir une contamination, contre seulement 6 h à 25°C). Les conidies peuvent rester viables plusieurs mois durant les périodes de sécheresse.



**Situation :** Le 9 mai, des symptômes sur fruit étaient visibles sur 4 parcelles du Nyonsais-Baronnies et sur 2 parcelles de Moyenne Vallée du Rhône, avec 1 à 30 % de fruits touchés. Des criblures sur feuilles sont également visibles.  
A noter que les symptômes peuvent être confondus avec les dégâts de bactériose à *Pseudomonas* sur feuilles et fruits.



**Analyse de risque :** La période de sensibilité qui débute avec l'apparition des jeunes fruits est en cours. Le risque sera nul cette semaine en l'absence de pluie. Mais soyez vigilants en cas d'irrigation ou d'averses orageuses localisées favorisant une longue humectation des feuilles.

### • CACOPSYLLA PRUNI, VECTEUR DE L'ECA

**Biologie :** Cf. BSV n°09 du 20/04/2022

**Situation :** Les résultats des battages du 9 mai ont permis de repérer 1 *C. pruni* à St Didier-sous-Riverie uniquement. Aucun *C. pruni* n'était présent à Etoile-sur-Rhône, et Sablons (38). Le vol se termine.

**Analyse de risque :** Le risque de contamination par les adultes hivernants est désormais faible.

### • BACTÉRIOSES À PSEUDOMONAS

**Situation :** On continue à observer des symptômes sur branches et charpentières au sein du réseau (14 parcelles le 2 mai). Des symptômes sur fruits sont visibles également hors réseau.

**Analyse de risque :** La pluie favorise les nouvelles infections par les portes d'entrées naturelles ou les blessures (notamment microfissures occasionnées par le gel). **Le risque de progression des symptômes dépendra des averses possibles localement.**

## PÊCHER

### • PUCERONS


**Situation :** Des foyers de *Myzus persicae* ont été repérés sur une parcelle de Moyenne Vallée du Rhône avec 10 % d'arbres touchés, et sur une parcelle de Rhône-Loire. Des colonies de pucerons bruns étaient également visibles sur 2 parcelles de Moyenne Vallée du Rhône, avec 15 et 30 % d'arbres concernés.

Hors réseau, des pucerons noirs étaient visibles en Rhône-Loire.





**Analyse de risque :** Le risque de développement des foyers restera élevé cette semaine.

 **Méthode alternative :** il existe des produits de biocontrôle autorisés pour cet usage. Cf. Note de service DGAL/SDQSPV/2022 en cliquant sur le lien :

<http://www.ecophytopic.fr/tr/r%C3%A9glementation/mise-sur-le-march%C3%A9-des-produits/liste-des-produits-de-biocontr%C3%B4le-note-de-service>

## • CICADELLES VERTES

**Situation :** Le 9 mai, une première cicadelle a été observée par battage dans une parcelle de Moyenne Vallée du Rhône. Les adultes visibles actuellement sont ceux qui donneront les œufs, larves puis adultes de première génération qui peuvent causer les premiers dégâts. **Lorsque les populations se développent de façon importante, elles entraînent la crispation des feuilles et persistent durant l'été entraînant parfois des dégâts conséquents.**

**Analyse de risque :** Les conditions chaudes et poussantes sont très favorables à l'activité des cicadelles. Il n'y a pas de risque actuellement (la première génération n'étant pas encore apparu).

## CERISIER


### • PUCERONS NOIRS

**Situation :** Le 9 mai, des colonies étaient visibles sur une parcelle de Moyenne Vallée du Rhône, et une parcelle de Rhône-Loire (60 % et 20 % d'arbres touchés).

**Analyse de risque :** Le risque sera élevé cette semaine du fait de la douceur toujours favorable au développement des foyers.



**Seuil indicatif de risque :** le risque de nuisibilité existe dès présence.

 **Méthode alternative :** il existe des produits de biocontrôle autorisés pour cet usage. Cf. Note de service DGAL/SDQSPV/2022 en cliquant sur le lien :

<http://www.ecophytopic.fr/tr/r%C3%A9glementation/mise-sur-le-march%C3%A9-des-produits/liste-des-produits-de-biocontr%C3%B4le-note-de-service>

## • BACTÉRIOSE DU CERISIER

**Biologie :** Le chancre bactérien est provoqué par la bactérie *Pseudomonas syringae* pv. *morsprunorum*. La bactérie se multiplie dans les bourgeons et à l'intérieur des tissus corticaux des rameaux et des branches et s'intensifie au moment du débourrement au printemps. Au cours du printemps et pendant la phase estivale, les bactéries pénètrent par les stomates et infectent les feuilles, les inflorescences et les jeunes fruits, produisant ainsi l'inoculum nécessaire aux infections d'automne (infection par les lésions pétiolaires, les blessures, et craquelures à la base des bourgeons). La dissémination de la maladie est assurée par la pluie et le vent, et également par l'homme (taille, greffage).

**Situation :** Des symptômes sont toujours présents sur certaines parcelles du réseau.

**Analyse de risque :** Le risque d'infections dépendra des averses possibles localement.

## • PHYTOPTÉ

**Biologie :** Les phytoptes sont conservés dans les bourgeons en hiver et envahissent les jeunes organes verts au moment de leur apparition.

**Situation :** Des dégâts sont visibles sur certaines parcelles du réseau. Les dégâts avancés entraînent la perforation des feuilles (à ne pas confondre avec les criblures à corynéum, cf. photo dans le paragraphe spécifique).



**Analyse de risque :** Le risque de progression des dégâts demeure élevé cette semaine, avec l'installation de la chaleur et d'un temps sec favorable aux phytoptes.



**Méthode alternative :** il existe des produits de biocontrôle autorisés pour cet usage. Cf. Note de service DGAL/SDQSPV/2022 en cliquant sur le lien :

<http://www.ecophytopic.fr/tr/r%C3%A9glementation/mise-sur-le-march%C3%A9-des-produits/liste-des-produits-de-biocontr%C3%B4le-note-de-service>



## • DROSOPHILA SUZUKII

**Situation :** Les pièges (jaunes avec vinaigre de cidre dilué) sont en place sur certaines parcelles de piégeages. Seuls les mâles, reconnaissables facilement par la tache caractéristique sur chaque aile, sont comptabilisés.

Le 9 mai, des captures parfois en augmentation ont été repérées dans 8 des 13 pièges suivis avec 1 à 19 mâles présents. Dans 2 des pièges, les femelles ont été comptabilisées (18 dans un piège, 2 femelles dans le deuxième).



Photo FREDON AURA

Résultats des suivis de <i>DROSOPHILA SUZUKII</i> (mâles) du 09/05/2022						
secteur	Nombre total de pièges suivis	Nombre pièges avec prises nulles	Nombre de pièges avec 1 à 5 captures	Nombre de pièges avec 6 à 10 captures	Nombre de pièges avec 11 à 20 captures	Nombre de pièges avec plus de 20 captures
MVR	9	3	3	1	2	0
RL	4	2	2	0	0	0

Les premiers dégâts ont été repérés en Agriculture Biologique le 9 mai.

**Analyse de risque :** La période à risque d'attaque qui débute au moment du blanchiment des cerises est en cours pour les variétés précoces. Dans ces situations, il existe un risque de pontes dans les fruits. Le risque devient de plus en plus fort au fur et à mesure de la maturation des fruits, et est maximal à l'approche de la récolte.

## • MOUCHES DE LA CERISE – RHAGOLETIS CERASI

**Situation :** Des pièges jaunes englués sont en place pour suivre le vol des mouches de la cerise *R. cerasi*. Le vol est en nette augmentation en Moyenne Vallée du Rhône, avec des prises fortes observées sur 3 parcelles le 9 mai (20, 30 et 81 captures). En Rhône-Loire, le vol a débuté depuis la semaine dernière sur une seule parcelle du réseau (il n'a pas encore débuté hors réseau dans ce secteur dans la plupart des situations).

Résultats des suivis de <i>RHAGOLETIS CERASI</i> du 02/05/2022						
secteur	Nombre total de pièges suivis	Nombre pièges avec prises nulles	Nombre de pièges avec 1 à 5 captures	Nombre de pièges avec 6 à 10 captures	Nombre de pièges avec 11 à 20 captures	Nombre de pièges avec plus de 20 captures
MVR	12	4	3	2	0	3
RL	3	2	1	0	0	0

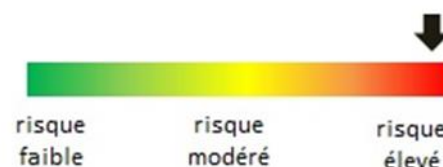
**Analyse de risque :** Il est important de bien connaître le début de vol sur les parcelles pour calculer le début de la période à risque. Les pontes de mouches de la cerise débutent 10-15 jours après le début du vol, en conditions de températures favorables (>18°C), et les éclosions se produisent 6 à 10 jours après la ponte. La sensibilité débute au rosissement. **Il existe un risque de pontes cette semaine dans les parcelles où le vol a débuté il y a 10 jours en période de sensibilité.** Observez vos parcelles.



## • CERCOPE SANGUIN

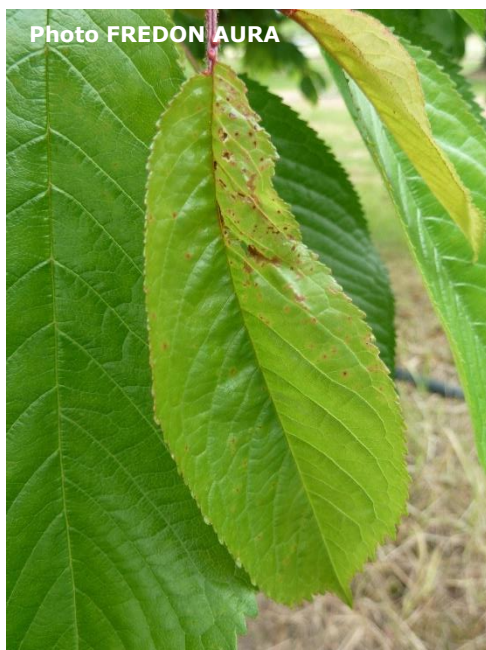
**Situation :** La présence de l'insecte a été signalée sur une parcelle du réseau, avec des dégâts sur une fruits. Cf. également le paragraphe Toutes espèces- Cercope sanguin.

**Analyse de risque :** Les conditions de températures annoncées cette semaine sont favorables à l'activité des cercope sanguins. **Le risque de piqûre sera élevé.**



## • CYLINDROSPORIOSE (ANTHRACNOSE) DU CERISIER - *CYLINDROSPORIUM PADI*

**Situation :** La période de sensibilité est en cours. Les premières taches de cylindrosporiose ont été repérés sur une parcelle de Moyenne Vallée du Rhône (1 % d'arbres atteints avec 1 % de feuilles touchées).



**Analyse de risque :** La libération des spores et les contaminations se produisent au cours des périodes pluvieuses. **Le risque sera nul cette semaine en l'absence de pluie. Mais soyez vigilants en cas d'irrigation ou d'averses orageuses localisées favorisant une longue humectation des feuilles.**

## • MALADIE CRIBLEE—*CORYNEUM BEIJERINCKII*

**Biologie :** Voir paragraphe Abricotier – Maladie criblée

**Situation :** des criblures étaient visibles sur feuilles sur 2 parcelles de Moyenne Vallée du Rhône le 9 mai avec 5 % et 30 % d'arbres concernés (15 % de feuilles touchées) et sur une parcelle de Rhône-Loire avec 10 % d'arbres touchés (1 % feuilles touchées).

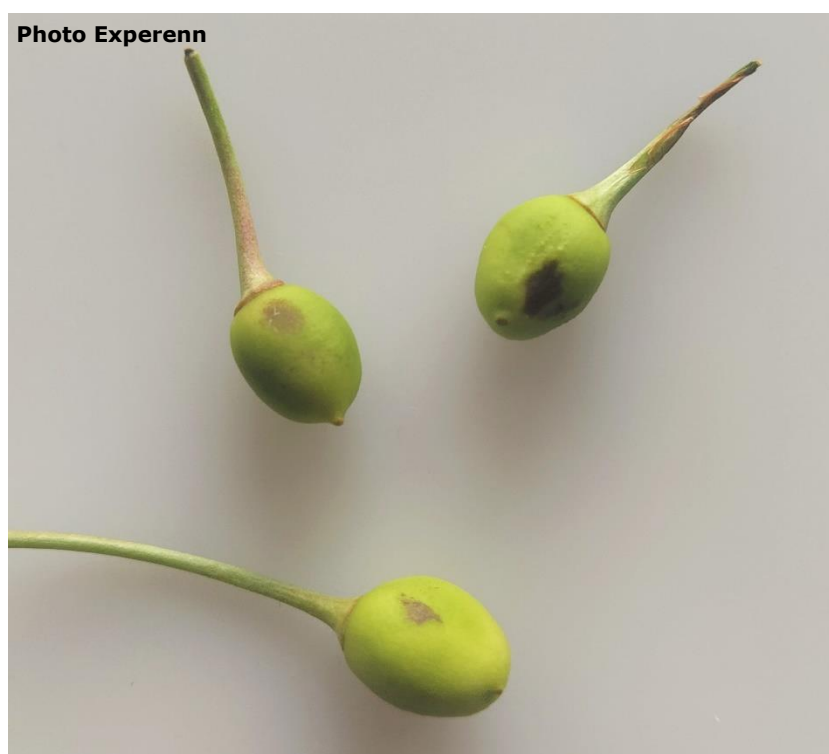


**Analyse de risque :** Le risque sera nul cette semaine en l'absence de pluie. Mais soyez vigilants en cas d'irrigation ou d'averses orageuses localisées favorisant une longue humectation des feuilles.

## • MALADIE DES TACHES ROUGES - *GNOMONIA ERYTHROSTOMA*

**Biologie :** Le champignon hiverne dans les feuilles mortes. En mai-juin, il se développe sur certaines feuilles à la faveur des pluies. Des taches vert pâle apparaissent soit entre les nervures ou le long des bords. Elles deviennent ensuite jaunes à rouges, parfois avec un halo jaune et peuvent également se développer sur les fruits ou les rameaux. Les feuilles s'enroulent, puis sèchent sur l'arbre (ne tombent pas). Les fruits atteints présentent des lésions brunes, des déformations ou fissures peuvent également survenir. Ce sont surtout les feuilles qui sont concernées. Les arbres affaiblis sont plus sujets à la maladie.

**Situation :** La présence de symptômes sur feuilles et fruits était visible sur une parcelle du réseau le 9 mai (Nord Ardèche).

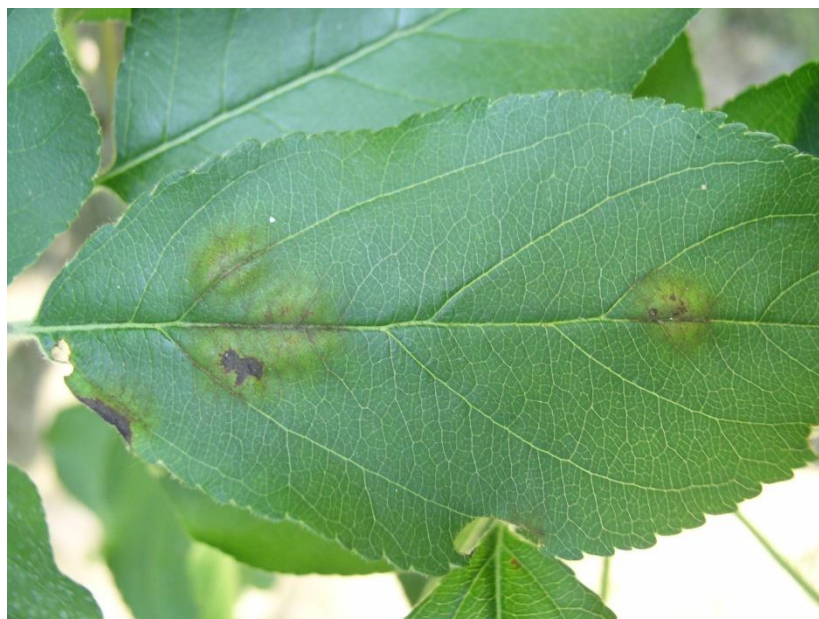


## 🌀 POMMIER

### • TAVELURE DU POMMIER – *VENTURIA INAEQUALIS*

**Situation :** La période à risque de contaminations primaires est en cours en tous secteurs. Des taches sur pousses sont visibles depuis le 2 mai en Moyenne Vallée du Rhône. Les premières taches ont été repérées le 9 mai en Rhône-Loire (sur 4 parcelles), et Savoie/Haute-Savoie (sur une parcelle).





**Modélisation :** Le modèle Tavelure DGAL/Inoki est utilisé afin d'estimer la quantité de spores projetées lors d'une pluie, et d'évaluer si les conditions sont favorables à la réalisation d'une contamination grâce aux courbes de Mills. Ces deux informations complémentaires permettent d'apprécier le risque associé à une pluie.

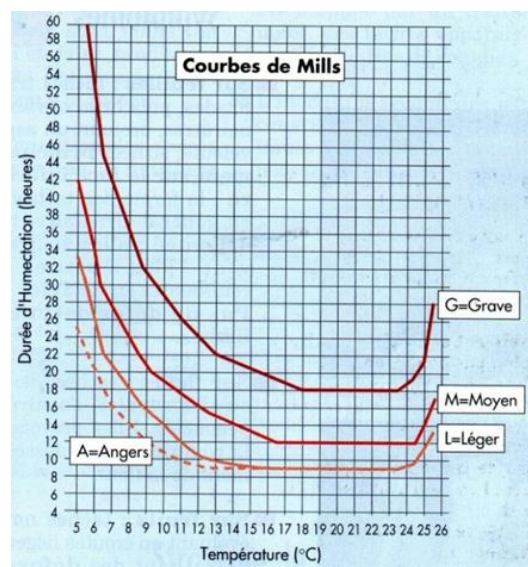
**Le tableau ci-dessous indique les risques enregistrés entre le 3 mai et le 10 mai matin dans les différents secteurs :**

Secteur	Zone concernée	Période de pluie	Risque Mills(1)	Quantité de spores projetées	Appréciation du niveau de contamination
Moyenne Vallée du Rhône	Zone précoce	3 et 5 mai 8 mai	Nul Nul	Faible Nulle	<b>Nulle</b> <b>Nulle</b>
	Zone moyenne	3, 4, 5 mai 8 mai	Léger Nul	Faible Faible	<b>Faible</b> <b>Nulle</b>
	Zone tardive	4 et 5 mai	Léger	Faible	<b>Faible</b>
Rhône-Loire	Zone précoce	4 et 5 mai	Léger	Moyenne	<b>Moyenne</b>
	Zone moyenne	4 et 5 mai	Problème modèle	Moyenne	-
	Zone tardive	3, 4 et 5 mai	Assez Grave	Forte	<b>Forte</b>

(1) Le risque Mills reflète si les conditions sont favorables à la germination de spores sur le végétal après la pluie

**Analyse de risque :** Le risque sera nul cette semaine en l'absence de pluie. Mais soyez vigilants en cas d'irrigation ou d'averses orageuses localisées favorisant une longue humectation des feuilles.

**En cas de longue humectation, de nouvelles contaminations importantes pourraient avoir lieu (Cf. courbe de Mills ci-contre pour évaluer le risque en fonction des pluies).**





**Résistance :** Le groupe « *Venturia Inaequalis* /Pommier/ Anilino pyrimidines (ANP), Inhibiteurs de la Synthèse des Stérols (IBS), Strobilurines (QoI)» est exposé à un risque de résistance.

Pour plus d'informations, consultez le site du réseau R4P (Réseau de Réflexion et de Recherche sur la Résistance aux Pesticides) de l'INRA qui centralise de nombreux outils et informations sur les résistances, et qui recense les notes de suivi des résistances :

<https://www.r4p-inra.fr/fr/home/>

## • OIDIUM-*PODOSPHAERA LEUCOTRICHIA*

**Biologie :** *Podosphaera leucotrichia* hiverne dans les bourgeons. Au printemps les bourgeons atteints donnent naissance à des pousses ou des inflorescences malades qui constituent les premiers foyers d'infection à partir desquels les spores du champignon sont disséminées. Des températures supérieures à 10°C et une forte hygrométrie suffisent à la germination de spores.



**Situation :** Des symptômes sont toujours visibles sur certaines parcelles du réseau en tous secteurs (jusqu'à 85 % d'arbres concernés sur 13 parcelles le 9 mai).

**Analyse de risque :** Les conditions climatiques seront très favorables à la formation des conidies cette semaine. De nouvelles infections pourront se produire suivant l'hygrométrie en verger. Mais le risque devrait être élevé du fait de l'irrigation et de la présence de vent (dissémination).



## • PUCERON CENDRÉ - *DYSAPHIS PLANTAGINEA*

**Situation :** La présence de pucerons cendrés a été observée le 9 mai sur 5 parcelles de Savoie-Haute-Savoie, 2 parcelles de Moyenne Vallée du Rhône, et une parcelle de Rhône-Loire avec 0.1 à 8 % d'arbres touchés. La présence d'individus ailés a été repérée dans 2 parcelles de Moyenne Vallée du Rhône (signe d'un début de migration hors des vergers).



De nombreux auxiliaires sont visibles dans les foyers.

**Seuil indicatif de risque Pucerons cendrés :** dès présence.

**Analyse de risque :** Le risque de développement des foyers restera élevé cette semaine. Les températures chaudes seront favorables à l'apparition des ailés et au démarrage de la migration hors des vergers (même si celle-ci est longue, et peut s'étaler jusqu'à début juillet).



**Méthode alternative :** il existe des produits de biocontrôle autorisés pour cet usage. Cf. Note de service DGAL/SDQSPV/2022 en cliquant sur le lien :

<http://www.ecophytopic.fr/tr/r%C3%A9glementation/mise-sur-le-march%C3%A9-des-produits/liste-des-produits-de-biocontr%C3%B4le-note-de-service>

## • PUCERONS LANIGERES

**Situation :** Les foyers de pucerons lanigères sont en progression vers les pousses de l'année sur 3 parcelles de Moyenne Vallée du Rhône, 3 parcelles de Rhône-Loire, et une parcelle de Savoie/Haute-Savoie, d'après les observations du 9 mai.

**Analyse de risque :** Dans les parcelles où des foyers sont visibles au niveau du collet et plaies de taille, le risque de remontée restera élevé cette semaine avec l'installation de la chaleur, et la pousse active.



## • PUCERON DES GALLES ROUGES

**Situation :** La présence faible de foyers de pucerons des galles rouges a été signalée sur 2 parcelles de Rhône-Loire. Les bords du limbe des feuilles occupées s'enroulent en cigare abritant les individus. La feuille rougit et se déforme.



**Analyse de risque :** Ce puceron est rarement problématique, le risque est faible. Soyez vigilants sur jeunes plantations en cas de fortes populations.



# POIRIER

## • TAVELURE DU POIRIER – VENTURIA PIRINA

**Situation :** La période de sensibilité est en cours en tous secteurs. Hors réseau, les premières taches sur pousses et sur fruits sont visibles en Moyenne Vallée du Rhône depuis la semaine dernière.

**Analyse de risque :** (cf. paragraphe Tavelure du pommier).

## • PSYLLE DU POIRIER – CACOPSYLLA PYRI

**Situation :** La ponte des adultes de première génération s'intensifie. Au sein du réseau, 6 parcelles étaient concernées par la présence moyenne à forte d'œufs de deuxième génération, et 3, par la présence de jeunes larves de G2 (en Moyenne Vallée du Rhône).

Nombre de parcelles de poirier par % de pousses occupées par des ŒUFS de G2 de psylles 09/05/2022					
Secteurs	Total de parcelles suivies	Niveau de présence			
		Nul	Faible : <5 %	Moyenne : entre 6 et 10 %	Forte : >10 %
MVR	3	0	0	0	3
RL	2	0	0	0	2
SHS	5	2	4	1	0

Nombre de parcelles de poirier par % de pousses occupées par des JEUNES LARVES de G2 de psylles 02/05/2022					
Secteurs	Total de parcelles suivies	Niveau de présence			
		Nul	Faible : <5 %	Moyenne : entre 6 et 10 %	Forte : >10 %
MVR	3	0	0	0	3
RL	2	1	1	0	0
SHS	6	6	0	0	0

**Analyse de risque :** les conditions chaudes de la semaine sont favorables à la poursuite de la ponte, à la maturation des œufs et aux éclosions. Surveillez l'évolution sur vos parcelles.



## • PUCERON MAUVE – DYSAPHIS PYRI

**Situation :** Le 9 mai, 4 parcelles étaient concernées par la présence de colonies le 2 mai en Savoie/Haute-Savoie. Une parcelle était concernée par la présence d'ailés (signe d'un début de migration hors du verger). Hors réseau, des foyers étaient visibles en Rhône-Loire.

**Analyse de risque :** Le risque de développement des foyers sera élevé cette semaine du fait de la chaleur. Le nombre d'ailés devrait progresser, favorisant la migration hors des vergers.



**Seuil indicatif de risque :** dès présence.

**Méthode alternative :** il existe des produits de biocontrôle autorisés pour cet usage. Cf. Note de service DGAL/SDQSPV/2022 en cliquant sur le lien :

<http://www.ecophytopic.fr/tr/r%C3%A9glementation/mise-sur-le-march%C3%A9-des-produits/liste-des-produits-de-biocontr%C3%B4le-note-de-service>

## • PHYTOPTES DES GALLES ROUGES - *ERIOPHYIES PYRI*

**Biologie :** Les phytotypes des galles rouges peuvent devenir ponctuellement problématiques. Ils hivernent à l'état adulte caché dans les anfractuosités de l'écorce ou sous les écailles des bourgeons. Ils envahissent ensuite les jeunes feuilles au printemps. Par leurs piqûres, ils provoquent une hypertrophie des cellules épidermiques qui se boursoufflent et s'ouvrent (galles). Ils pénètrent ensuite dans la galle, et vont y vivre et s'y reproduire en se nourrissant du tissu des feuilles.

**Situation :** Hors réseau, des symptômes sont toujours visibles en Moyenne Vallée du Rhône. Cf. photo dans BSV n°10 du 03/05/22

**Analyse de risque :** Le risque de progression demeurera élevé cette semaine. Les phytotypes apprécient la chaleur et un temps sec.



**Méthode alternative :** il existe des produits de biocontrôle autorisés pour cet usage. Cf. Note de service DGAL/SDQSPV/2022 en cliquant sur le lien :

<http://www.ecophytopic.fr/tr/r%C3%A9glementation/mise-sur-le-march%C3%A9-des-produits/liste-des-produits-de-biocontr%C3%B4le-note-de-service>

## 🌀 POMMIER- POIRIER

### • CARPOCAPSES DES POMMES ET DES POIRES – *CYDIA POMONELLA*

**Situation :** Le vol se poursuit en Moyenne Vallée du Rhône et Rhône-Loire avec des prises en hausse. Il a débuté le 9 mai au sein du réseau en Savoie/Haute-Savoie.

Résultats des suivis de CARPOCAPSE DES POMMES du 09/05/2022 sur pommier

secteur	Nombre total de pièges suivis	Nombre pièges avec prises nulles	Nombre de pièges avec 1 à 5 captures	Nombre de pièges avec 6 à 10 captures	Nombre de pièges avec 11 à 20 captures	Nombre de pièges avec plus de 20 captures
MVR	11	9	1	1	0	0
RL	4	1	3	0	0	0
S-HS	9	8	1	0	0	0

Résultats des suivis de CARPOCAPSE DES POMMES du 09/05/2022 sur poirier

secteur	Nombre total de pièges suivis	Nombre pièges avec prises nulles	Nombre de pièges avec 1 à 5 captures	Nombre de pièges avec 6 à 10 captures	Nombre de pièges avec 11 à 20 captures	Nombre de pièges avec plus de 20 captures
MVR	3	2	1	0	0	0
RL	1	1	0	0	0	0
S-HS	7	7	0	0	0	0

**Modélisation :** Le modèle Carpopapse des pommes (modèle Inoki DGAL) permet d'estimer le pourcentage des populations, et de prévoir l'évolution des pontes et des éclosions.

Voici les résultats obtenus le 10 mai pour les secteurs Moyenne Vallée du Rhône et Rhône-Loire où le vol est en cours :

Pourcentage d'avancement estimé par le modèle au 10/05/2022				
Secteur	Zone	Adulte Carpopapse (premier vol)	Pontes de Carpopapse en G1	Éclosions de Carpopapse en G1
Moyenne Vallée du Rhône	Zone précoce	59 %	38 %	10 %
	Zone moyenne	46 %	23 %	3 %
	Zone tardive	35 %	13 %	0 %
Rhône-Loire	Zone précoce	23 %	8 %	0 %
	Zone moyenne	22 %	7 %	0 %
	Zone tardive	16 %	5.5 %	0 %


### Prévisions du modèle (Moyenne Vallée du Rhône et Rhône-Loire) :

secteur	Zones de précocité ZP : zones précoces, ZM : zones moyennes, ZT : zones tardives	CARPOCAPSE - PONTES Données prévisionnelles (modèle DGAL)													
		MAI													
		9	10	11	12	13	14	15	16	17	18	19	20	21	22
Moyenne Vallée du Rhône	ZP	risque fort (G1)													
	ZM	20%	risque fort (G1)												
	ZT	risque modéré (G1)					20%	risque fort (G1)							
Rhône-Loire	ZP	risque modéré (G1)						20%	risque fort (G1)						
	ZM	risque modéré (G1)						20%	risque fort (G1)						
	ZT	risque modéré (G1)									20%	risque fort (G1)			

secteur	Zones de précocité ZP : zones précoces, ZM : zones moyennes, ZT : zones tardives	CARPOCAPSE - ECLOSIONS Données prévisionnelles (modèle DGAL)													
		MAI													
		9	10	11	12	13	14	15	16	17	18	19	20	21	22
Moyenne Vallée du Rhône	ZP	risque modéré (G1)					20%	risque fort (G1)							
	ZM	2%	risque modéré (G1)										20%		
	ZT	risque nul (G1)			2%										
Rhône-Loire	ZP	risque nul (G1)							2%	risque modéré (G1)					
	ZM	risque nul (G1)									2%	risque modéré (G1)			
	ZT	risque nul (G1)											2%	risque modéré (G1)	

En Moyenne Vallée du Rhône, la période à haut risque de pontes de G1 est en cours en zones précoces, et moyennes, et débutera le 14 mai en zones tardives. Les éclosions sont en cours en zones précoces et moyennes et débuteront le 12 mai en zones tardives. Les premiers dégâts pourraient donc se produire cette semaine en zones précoces. Le début de la période à haut risque d'éclosions est annoncé à partir du 14 mai en zones précoces, du 20 mai en zones moyennes, et du 2 juin en zones tardives.

En Rhône-Loire, les pontes de G1 sont en cours en toutes zones. Le début de la période à haut risque de pontes de G1 est annoncé à partir du 16 mai en zones précoces et moyennes, et du 18 mai en zones tardives. Le démarrage des éclosions de G1 est annoncé à partir du 17 mai en zones précoces, 20 mai en zones moyennes, et 21 mai en zones tardives.

 **Méthode alternative :** La confusion doit être en place en tous secteurs. Cette technique permet d'empêcher la rencontre des mâles et des femelles par la diffusion d'un nuage de phéromones, et de limiter ainsi l'accouplement et la ponte.



## • TORDEUSES DE LA PELURE – CAPUA et PANDEMIS

**Situation :** Le 9 mai, seule une parcelle était concernée par une capture de *capua*.

Résultats des suivis de CAPUA du 09/05/2022 sur pommier-poirier						
secteur	Nombre total de pièges suivis	Nombre pièges avec prises nulles	Nombre de pièges avec 1 à 5 captures	Nombre de pièges avec 6 à 10 captures	Nombre de pièges avec 11 à 20 captures	Nombre de pièges avec plus de 20 captures
MVR	2	2	0	0	0	0
RL	3	2	1	0	0	0

Résultats des suivis de PANDEMIS du 09/05/2022 sur pommier-poirier						
secteur	Nombre total de pièges suivis	Nombre pièges avec prises nulles	Nombre de pièges avec 1 à 5 captures	Nombre de pièges avec 6 à 10 captures	Nombre de pièges avec 11 à 20 captures	Nombre de pièges avec plus de 20 captures
RL	2	2	0	0	0	0

**Ne pas confondre :** Attention à ne pas confondre les adultes *Capua* et *Pandemis* avec la tordeuse de l'œillet qui peut arriver avant dans les pièges (aux ailes postérieures orange vif). Cf. photo dans BSV n°10 du 30/04/22

**Analyse de risque :** Un risque d'apparition de dégâts est possible dans les parcelles présentant de fortes captures (seuil indicatif de risque : 40 captures en une semaine pour *Capua*).

## • FEU BACTERIEN-ERWINIA AMYLOVORA

**Biologie :** L'hôte principal de la bactérie *Erwinia Amylovora*, est le poirier, mais elle s'attaque également au pommier, au cognassier et à plusieurs espèces ornementales (cotonéasters, pyracantha, stranvaesia, chaenomeles...). La bactérie contamine l'arbre ou la plante essentiellement par la fleur mais aussi par l'extrémité des pousses en croissance, par des ouvertures naturelles ou des blessures. La bactérie progresse dans les rameaux puis les branches fruitières, les charpentières, et passe dans le tronc et le système racinaire. Sur les parties atteintes, les feuilles brunissent (poirier) ou roussissent (pommier), et prennent un aspect brûlé. **Ces bactéries sont disséminées par l'eau, le vent, les insectes, l'homme, ... *Erwinia amylovora* atteint son développement optimum vers 24-27°C.**

**Situation :** Aucun symptôme n'a été signalé.

**Analyse de risque :** Des floraisons secondaires sont encore visibles actuellement. En tous secteurs, les blessures causées par le gel sont des facteurs aggravants. **Dans les parcelles sensibles, des infections sont possibles à l'occasion des averses.**

**Confusion possible :** Actuellement, des dégâts de cèphes pouvant être confondus sont visibles. A la différence du dégât de feu bactérien, on trouve à la base du symptôme des perforations autour de la tige (en la cassant, on peut trouver la larve).

## • ACARIENS ROUGES

**Situation :** Le 9 mai, il n'y a pas eu de nouveau signalement d'éclosions en cours d'acariens rouges.

**Analyse de risque :** Il est important de suivre l'apparition des formes mobiles, et de réaliser un comptage dans les situations sensibles. Le risque devient élevé en cas de dépassement du seuil indicatif de risque. Les températures chaudes annoncées cette semaine sont très favorables.



**Seuil indicatif de risque :** 50 % de feuilles occupées par au moins une forme mobile (80 % en présence de typhlodromes).



# NOYER

## • PHENOLOGIE

Secteur	Stades phénologiques des principales variétés
Chatte (38)	Serr, Chandler, Ferjean, Feradam, Ferouette, Ferbel : <b>Ff3</b> Lara : <b>Ff2</b> Franquette : <b>Ff+</b> Fernor : <b>Ef+</b> Mayette, Parisienne : <b>Ff</b>
La Buisnière (38)	Serr, Ferbel : <b>Ff3 à Gf</b> , Feradam : <b>Ff1 à Ff2</b> , Ferouette : <b>Ff2</b> , Lara : <b>Ff1</b> Franquette, Fernor : <b>Ef</b>
Cras (38)	Serr : <b>Gf</b> , Ferbel : <b>Ff2</b> , Lara : <b>Ff1+</b> , Feradam, Ferouette : <b>Ff1</b> , Franquette : <b>Ef</b> , Fernor : <b>Df2</b>



Stade Df2 (photo SENURA)



Ff (photo SENURA)



Ff2 (photo SENURA)

**Df2** : les premières feuilles sont complètement déployées d'abord dressées, elles prennent ensuite un port plus ou moins oblique laissant apparaître en leur centre les fleurs femelles

**Ef** : apparition des fleurs femelles

**Ff** : apparition des stigmates

**Ff1** : les stigmates de couleur jaune orangé sont divergents. Leur réceptivité est optimale, c'est la pleine floraison femelle

**Ff2** : les stigmates prennent une coloration vert-jaune pâle et sont complètement récurvés

## • BACTERIOSE—XANTHOMONAS ARBORICOLA PV. JUGLANDIS

**Biologie** : La bactérie *Xanthomonas arboricola* pv. *Juglandis* survit essentiellement dans les bourgeons. La nuisibilité est importante sur fruit, les attaques démarrent soit à partir des stigmates, soit de manière latérale. Des petites taches vitreuses puis noirâtres apparaissent soit à l'extrémité du fruit, soit au niveau des stigmates. **La période de sensibilité du noyer à la bactériose s'étend du stade Df2 au stade Gf. La maladie se développe par des temps humides particulièrement pendant la floraison.**

**Analyse de risque :** La période de sensibilité est en cours pour l'ensemble des variétés. La sensibilité est forte pendant la floraison. **Il n'y a pas de risque en l'absence de pluie. Soyez vigilants, des averses orageuses localisées ne sont pas exclues.**

## • ANTHRACNOSE - GNOMONIA LEPTOSTYLA

**Situation :** La période de sensibilité débute au stade Df. Elle est en cours pour l'ensemble des variétés. Les observations réalisées le 9 mai en laboratoire montraient 88.2 % de périthèces matures. Les données du modèle Anthracnose Inoki à Chatte indiquent au 9 mai, 98.5 % de maturité et 96.5 % de projections réalisées.

**Analyse de risque :** **Il n'y a pas de risque en l'absence de pluie. Soyez vigilants, des averses orageuses localisées ne sont pas exclues.**

Le risque de contamination est déterminé par :

- le risque de pluies, surtout si elles sont encadrées de périodes de forte hygrométrie, (durée d'humectation de 6 h)
- les zones à atmosphères humides (ex : contrefort du Vercors, zones de bas fonds...)
- les vergers très denses
- l'inoculum de l'année précédente

## • CARPOCAPSE DU NOYER – CYDIA POMONELLA

**Situation :** Le vol de carpocapse est en cours depuis le 2 mai. Entre le 3 mai et le 9 mai, 8 captures ont été enregistrées au total sur 4 des 13 pièges suivis. Les températures de la semaine sont favorables au démarrage du vol en tous secteurs.

**Modélisation :** Le modèle DGAL/INOKI Carpocapse (pommier) est utilisé pour suivre le vol du papillon et l'avancement des différents stades. Pour la station Chatte, il indique au 9 mai que 8 % du vol des adultes, et 1 % des pontes sont atteints. Le début de la période à haut risque de pontes de G1 est annoncé à partir du 22 mai. Les premières éclosions de G1 sont attendues à partir du 24 mai.



# CHATAIGNIER

## • PHENOLOGIE

Stade Dm à Em, développement des chatons mâles en cours, sur la plupart des variétés hybrides. Stade D à Dm, croissance des pousses sur variétés sativa selon les secteurs et les variétés.

## • XYLEBORE DISPARATE

**Situation :** Des attaques sont actuellement observées sur plusieurs parcelles. Les arbres avancent peu en végétation et sont nettement en retard sur le reste de la parcelle.

**Prophylaxie :** En cas de dégâts, couper les branches atteintes et les retirer de la parcelle. Cette prophylaxie est indispensable en cas d'attaque. Rabattre assez bas les arbres atteints pour favoriser leur reprise. Prévoir pour l'année suivante un piégeage massif des adultes à partir de février-mars

## • CHANCRE DU CHATAIGNIER

Cf. photos dans BSV n°08 du 12/04/2022

Il est important de réaliser un suivi régulier des chancres en cours de saison sur les jeunes plants et jeunes greffes (jusqu'en Juillet-Août au moins).

**Prophylaxie :** Supprimer les chancres en les curant jusqu'à retrouver de l'écorce et du bois sain. Ne pas mettre de mastic sur les plaies !

Il n'est pas nécessaire de traiter les chancres nettement en cours de cicatrisation (écorce craquelée sur le pourtour du chancre...)

Pour en savoir plus, EcophytoPIC, le portail de la protection intégrée.  
<http://arboriculture.ecophytopic.fr/arboriculture>

*Toute reproduction même partielle est soumise à autorisation*

**Directeur de publication** : Gilbert GUIGNAND, Président de la Chambre Régionale d'Agriculture Auvergne-Rhône-Alpes

**Coordonnées du référent** : Cécile BOIS – [cecile.bois@aura.chambagri.fr](mailto:cecile.bois@aura.chambagri.fr)

**Animateur filière/Rédacteur** : Anne-Lise CHAUSSABEL - [anne-lise.chaussabel@drome.chambagri.fr](mailto:anne-lise.chaussabel@drome.chambagri.fr) / Manuela CRÉPET - [manuela.crepet@fredon-aura.fr](mailto:manuela.crepet@fredon-aura.fr)

**À partir d'observations réalisées par** : les Chambres d'Agriculture de la Drôme, de l'Ardèche, du Rhône, de l'Isère, et Savoie/Mont-Blanc, Cooptain, Coopérative du Pilat, Ets Payre, Ets Bernard, Experenn, Vignolis, Groupe Oxyane, Lorifruit, Inovappro, FREDON Auvergne-Rhône-Alpes (Sites St Priest, Drôme, Isère, Savoie/Haute-Savoie), ADABIO, Verger Expérimental de Poisy, Coopénoix, SICA Noix, SENURA, SEFRA, SICOLY, Bernard Mathulin.

*Ce BSV est produit à partir d'observations ponctuelles. Il donne une tendance de la situation sanitaire régionale, celle-ci ne peut pas être transmise telle quelle à la parcelle. Pour chaque situation phytosanitaire, les producteurs de végétaux, conseillers agricoles, gestionnaires d'espaces verts ou tout autres lecteurs doivent aller observer les parcelles ou zones concernées, avant une éventuelle intervention. La Chambre régionale dégage toute responsabilité quant aux décisions prises par les agriculteurs concernant la protection de leurs cultures.*

*Action du plan Ecophyto piloté par les ministères en charge de l'agriculture, de l'écologie, de la santé et de la recherche, avec l'appui technique et financier de l'Office français de la Biodiversité.*

