

n° 19

24 juin 2024

Cultures fruitières



À retenir cette semaine

PROCHAIN BULLETIN : MARDI 9 JUILLET 2024

- **Grêle : dégâts de grêle exceptionnels le 21 juin dans la Drôme**
- **Toutes espèces**
 - **Punaises** : captures d'*H. Halys* en forte augmentation, dégâts visibles
 - **Forficules** : présence de dégâts, risque élevé
 - **Cercope sanguin** : pas de nouveau signalement
- **Pêcher-abricotier** :
 - **Tordeuse orientale** : Pontes de G2 terminées en zones précoces et fin attendue cette semaine en zones moyennes. Pic d'éclosions de G2 en cours en zones moyennes et tardives. Pic de pontes de G2 en cours en zones précoces de Rhône-Loire et qui débute cette semaine en zones moyennes et tardives de ce secteur.
 - **Anarsia** : Vol qui se maintient, dépassement du seuil de 30 captures
 - **Tavelure, Bactériose à Xanthomonas, rouille, maladies de conservation** : risque élevé suivant les pluies
 - **Sharka** : période favorable au repérage des symptômes
- **Abricotier** :
 - **Bactériose** : Prophylaxie à réaliser par temps sec. Symptômes visibles
 - **Coryneum** : risque élevé suivant les pluies
- **Pêcher** :
 - **Pucerons** : risque nul pour *M. persicae*, et élevé pour les pucerons bruns. Présence de cigariers en AB
 - **Cicadelle** : présence d'adultes et de larves en MVR et premières crispations, et présence d'adultes en RL, risque élevé
 - **Thrips** : présence, risque élevé dans ce secteur
- **Cerisier** :
 - **Maladies de conservation** : présence de dégâts, risque élevé lors des pluies
 - **Maladies du feuillage** : présence de *coryneum*, anthracnose, et gnomonia, risque élevé lors des pluies
 - **D. suzukii** : dégâts visibles, risque élevé
 - **Mouche de la cerise** : Vol en baisse, dégâts visibles, risque élevé
- **Pommier** :
 - **Tavelure** : risque de contaminations secondaires en cas de tache lors des pluies
 - **Alternariose** : présence de taches, progression possible lors des pluies
 - **Black rot** : suspicion en Rhône-Loire
 - **Maladie de la suie, et crotte de mouche** : infections possibles lors des pluies
 - **Oïdium** : risque élevé possible en cas de pousse active selon l'hygrométrie
 - **Pucerons** : risque faible pour les cendrés, risque à surveiller pour les pucerons verts
 - **Pucerons lanigères** : remontée sur pousse, risque élevé, présence d'*Aphelinus mali*
 - **C. lobarzewskii** : premières captures
- **Poirier** :
 - **Tavelure** : présence, risque lors des pluies
 - **Psylle** : maintien des mesures d'aspersion si forte pression
 - **Pucerons mauves** : Présence, risque faible
- **Pommier-poirier** :
 - **Carpocapse** : Pic de pontes de G1 en cours en toutes zones de RL et Savoie/Haute-Savoie (S-HS). Pic d'éclosions en cours en zones tardives de Moyenne Vallée du Rhône, et en toutes zones de Rhône-Loire et Savoie/Haute-Savoie.
 - **Feu bactérien** : période favorable à l'expression des symptômes
- **Noyer**
 - **Carpocapse** : Pic de pontes et d'éclosions en cours en toutes zones
 - **Petit puceron jaune** : présence
 - **Cochenille** : essaimage en cours
- **Châtaignier** :
 - **Tordeuse** : début de vol en Nord Ardèche et Sud Ardèche
 - **Pourritures à Gnomoniopsis** : sensibilité durant la floraison, risque si pluie
 - **Sésie** : présence de pontes et de larves dans les chancres



Crédit photo : Réseau des Chambres d'Agriculture, Réseau FREDON Auvergne - Rhône-



Ce BSV est réalisé à partir des observations effectuées le lundi 24 juin par les observateurs sur les parcelles de référence.



PROTECTION DES POLLINISATEURS

Depuis le 1er janvier 2022, les conditions d'autorisation et d'utilisation des produits phytopharmaceutiques en période de floraison pour certaines cultures ainsi que l'étiquetage de ces produits sont encadrés par l'arrêté du 20 novembre 2021 relatif à la protection des abeilles et des autres insectes pollinisateurs et à la préservation des services de pollinisation lors de l'utilisation des produits phytopharmaceutiques. Ces conditions visent aussi bien les insecticides et acaricides que les fongicides et herbicides, ainsi que les adjuvants. Pour plus d'informations : [ICI](#).



NOTES NATIONALES BIODIVERSITE

• NOTE NATIONALE OISEAUX

Les suivis des 30 dernières années en France, montrent une chute des effectifs d'oiseaux spécialistes des milieux agricoles (ex : Alouettes, Perdrix, Pipits, ...), et une relative stabilité ou augmentation chez les espèces généralistes (ex : Pigeons, Corneilles, Pies,...). Pour autant, les systèmes agricoles peuvent accueillir une grande diversité et quantité d'oiseaux, qui contribuent à son bon fonctionnement, et à la santé des cultures. Plus d'informations [ICI](#).

• NOTE NATIONALE ABEILLES SAUVAGES

La diversité de ce que nous pouvons nommer abeilles, regroupe près de 20 000 espèces dans le monde, sociales (+-20%) ou solitaires (+-80%), généralistes ou spécialistes, à langue courte ou longue pour butiner des fleurs à formes singulières. Elles incluent les bourdons. Leur importance dans la sécurité alimentaire mondiale est bien établie et des études concernant plusieurs cultures à des échelles locales font consensus : le rendement baisse lorsque l'abondance et la diversité des pollinisateurs diminuent. Plus d'information [ICI](#).



• NOTE NATIONALE FLORE DES BORDS DE CHAMPS

La flore herbacée sauvage des bords de champs est souvent peu considérée, sinon comme potentiel foyer d'adventices des cultures et perte de surface cultivée. Bien gérés, les bords de champs peuvent pourtant limiter le développement d'adventices et comporter de nombreux atouts agro-écologiques. Loin d'être marginal à l'échelle du paysage, un réseau de bords de champs herbacés bien formé, est aussi très important pour la biodiversité, la qualité de l'eau et le territoire.



L'ensemble des Notes nationales Biodiversité sont consultables sur le site ECOPHYTO PIC :

<https://ecophytopic.fr/pic/prevenir/notes-nationales-biodiversite>



PLANTES EXOTIQUES ENVAHISSANTES

• AMBROISIE

Les pollens d'ambroisie, émis majoritairement en août-septembre, provoquent de fortes réactions allergiques (rhinite, conjonctivite, asthme...) chez les personnes sensibles. Ces affections peuvent toucher n'importe quel individu, notamment en cas d'exposition intense, répétée ou prolongée. En 2019, un tiers des communes de la région Auvergne-Rhône-Alpes ont eu des signalements d'ambroisie sur leur territoire (source: plateforme «Signalement ambroisie»).

Contrôler la présence d'ambrosie chaque année, avant sa floraison, c'est agir pour la santé de tous ! Les secteurs agricoles sont fortement impactés par l'ambrosie, il est nécessaire d'agir pour restreindre sa progression sur le territoire.

Une plaquette est disponible, à destination notamment des agriculteurs et des partenaires techniques, et reprend les principaux leviers de lutte préventive et curative à mobiliser pour maîtriser efficacement contre l'ambrosie en milieu agricole :

- Les éléments de reconnaissance de l'ambrosie ;
- La lutte en culture;
- La lutte en interculture;
- Le nettoyage des engins agricoles.

Des référents sont formés dans les communes pour répertorier les signalements et accompagner la lutte.

Pour plus d'informations, consultez : <https://ambrosie.fredon-aura.fr/>

Consultez également la Note Nationale Ambrosie en cliquant sur le lien suivant :

<https://ambrosie-risque.info/wp-content/uploads/2021/08/Note-nationale-BSV2021.pdf>



Ambrosie au stade plantule (à gauche) et végétatif (à droite) – FREDON AURA

• **DATURA STRAMONIUM**

Datura stramoine est une plante de la famille des Solanacées à impact sur la santé humaine (Toxicité). Une fois une population installée, l'éradication complète du datura est complexe. La surveillance et la prévention sont donc essentielles afin d'agir dès le début de l'infestation.

Pour en savoir plus, consultez la fiche technique :

https://aura.chambres-agriculture.fr/fileadmin/user_upload/National/FAL_commun/publications/Auvergne-Rhone-Alpes/Fiche_technique_datura.pdf



VIGILANCE XYLELLA FASTIDIOSA

Vous trouverez en fin du bulletin n°14 du 22/05/2024, un protocole de surveillance relatif à la bactérie *Xylella fastidiosa*. Ce document a pour vocation de sensibiliser le plus grand nombre de personnes pour repérer au plus tôt sa présence en cas d'établissement dans la région (absente en AURA à ce jour). La bactérie est transmise par des insectes vecteurs se nourrissant de la sève brute. Elle peut s'installer dans de nombreuses espèces végétales. Le principal symptôme est le dessèchement de la plante, mais l'expression de la maladie peut varier suivant les végétaux.



PREVISIONS METEO

D'après les prévisions Météo France de la semaine pour le territoire Rhônealpin (au 24 juin à 10h30) : Le temps chaud et ensoleillé dominera cette semaine, avec cependant des orages possibles localement les après-midis et en soirée mardi et mercredi, puis samedi. Le retour d'un régime d'averse est prévu à partir de dimanche. Dans les secteurs de production, l'amplitude de températures annoncée ira de 15°C à 30°C l'après-midi.

Les prévisions peuvent changer au fil des jours notamment concernant les pluies : elles sont à consulter localement régulièrement de façon à réévaluer le risque associé au plus proche de vos parcelles, pour les différents bioagresseurs.



GRÊLE

Un orage de grêle exceptionnel a touché le secteur drômois de Loriol/Livron/Montoison le 21 juin. Des grêlons de 3 cm se sont abattus sur le secteur durant 20 minutes occasionnant des dégâts de grande ampleur.

Les blessures occasionnées constituent des portes d'entrée pour les pathogènes.



TOUTES ESPECES

• VIGILANCE CONCERNANT LES INSECTES XYLOPHAGES

Cf. BSV n°10 du 23/04/2024.

• FORFICULES

Situation : Les forficules sont toujours bien présents dans certaines parcelles du réseau. La présence de morsures a été signalée dans 4 parcelles d'abricotier et une parcelle de cerisier. Un comptage a été réalisé dans 4 parcelles de cerisier et 3 parcelles d'abricotier proches de la récolte : 4 parcelles étaient concernées par 3 % à 12 % de dégâts.



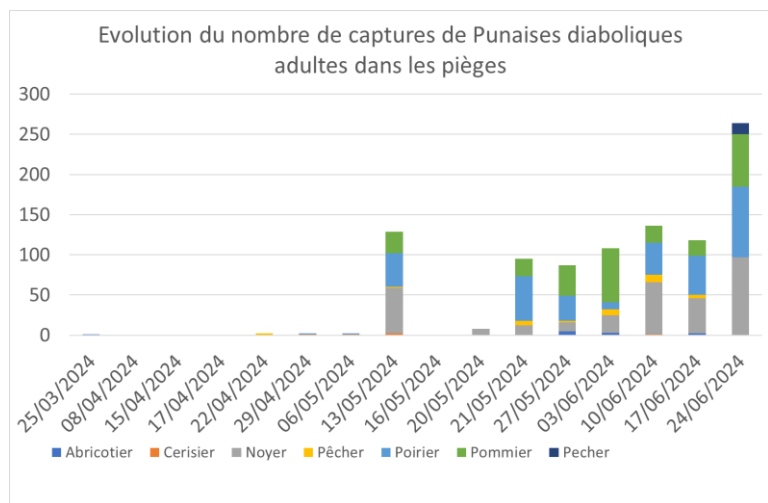
Analyse de risque : le risque de morsure existe sur fruit dès remontée dans les arbres. Le risque devient de plus en plus élevé avec la maturation des fruits.



Méthode alternative : Les forficules causent des morsures sur les fruits en maturation, formant des portes d'entrée pour le développement de champignons, et l'installation d'insectes telle que les drosophiles. **La barrière engluée doit être en place au niveau des troncs (à renouveler si elle sèche). C'est une méthode efficace pour empêcher la remontée des adultes vers les fruits en développement.** En complément, il est important d'éliminer les branches touchant le sol, et les rejets qui constituent des ponts de passage pour les forficules, pour contourner l'anneau de glu. Attention à la gestion de l'enherbement qui peut former par endroit des ponts de passage pour l'insecte.

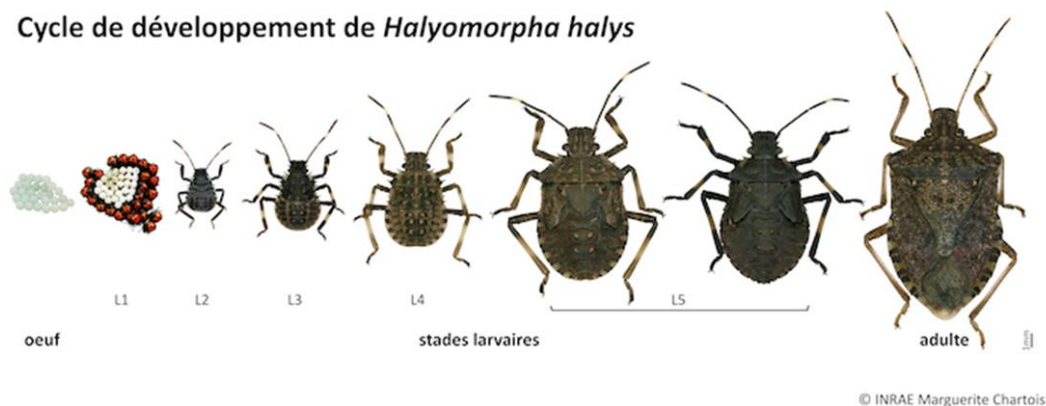
• PUNAISES

Situation : Les prises de punaises diaboliques adultes sont en nette augmentation (2 fois plus importante que la semaine dernière). Quinze pièges étaient concernés sur 32 pièges, avec 6 à 30 captures dans 6 pièges sur poirier, 1 à 50 captures dans 6 pièges sur pommier, 14 captures dans un piège sur pêcher, et 3 à 88 captures dans 3 pièges sur noyer. Un seul des pièges était concerné par une première capture de larves, avec 3 larves (sur poirier en Moyenne Vallée du Rhône).



La présence de punaises diaboliques adultes a également été observée en verger dans 4 parcelles de pêchers, et dans 2 parcelles d'abricotiers en Moyenne Vallée du Rhône. Hors réseau en Rhône-Loire, des punaises diaboliques adultes ont été observées sur pêches, et une jeune larve de type L2 a été repérée sur abricotier. Dans ce secteur, des dégâts de punaises diaboliques sur pêches ont été observés (5 arbres sur 20 touchés).

Cycle de développement de *Halyomorpha halys*



Il n'y a pas eu d'observations d'autres espèces de punaises le 24 juin.

Risque de confusion avec *R. nebulosa* : Cf. BSV n°18 du 18/06/2024

Analyse de risque : Les punaises phytophages (adultes et larves) peuvent entraîner des dégâts par leur piqûre de nutrition sur fruits. **Nous sommes dans une période à risque élevé de piqûre.**



Pour en savoir plus sur les punaises phytophages, consultez le Hors-série du 28/04/2023 du BSV Arboriculture fruitière Nouvelle Aquitaine en cliquant sur le lien suivant :

https://draaf.nouvelle-aquitaine.agriculture.gouv.fr/IMG/pdf/bsv_na_hs_arbo_2023_punaises_phytophages.pdf

• CERCOPES SANGUINS

Situation : Il n'y a pas eu de signalement de dégâts sur fruit lors des comptages réalisés sur cerisiers proches de la récolte, ni d'observation de l'insecte signalée. Lorsqu'elles se développent, les populations peuvent entraîner des dégâts conséquents.



Analyse de risque : Le risque de piqûre sera élevé cette semaine en cas de présence de l'insecte.



• AUXILIAIRES

Cf. BSV n° 11 du 30/04/2024

De nombreux auxiliaires étaient visibles le 24 juin : syrphes (tous stades), coccinelles (tous stades), cantharides, punaises anthocorides, chrysopes (Tous stades), araignées.

PECHER – ABRICOTIER

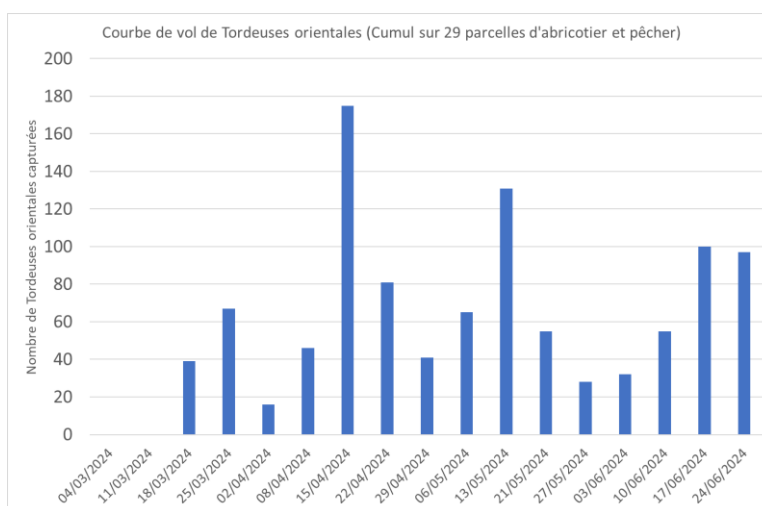
• TORDEUSE ORIENTALE

Situation : Globalement, les prises se maintiennent. Le deuxième vol est en cours en Rhône-Loire, il se termine en Moyenne Vallée du Rhône.

Un comptage réalisé sur pousse dans 7 parcelles de Rhône-Loire montrait la présence d'une et 2 pousses touchés dans 2 parcelles en fin de première génération. Aucun dégât sur pousse n'avait été observé en fin de première génération dans les parcelles de Moyenne Vallée du Rhône.

Résultats des suivis de TORDEUSES ORIENTALES du 24/06/2024 sur abricotier						
secteur	Nombre total de pièges suivis	Nombre pièges avec prises nulles	Nombre de pièges avec 1 à 5 captures	Nombre de pièges avec 6 à 10 captures	Nombre de pièges avec 11 à 20 captures	Nombre de pièges avec plus de 20 captures
Nyonsais-Baronnies	5	0	5	0	0	0
Moyenne Vallée du Rhône	7	2	4	0	1	0

Résultats des suivis de TORDEUSES ORIENTALES du 24/06/2024 sur pêcher						
secteur	Nombre total de pièges suivis	Nombre pièges avec prises nulles	Nombre de pièges avec 1 à 5 captures	Nombre de pièges avec 6 à 10 captures	Nombre de pièges avec 11 à 20 captures	Nombre de pièges avec plus de 20 captures
Moyenne Vallée du Rhône	12	7	3	2	0	0
Rhône-Loire	5	4	0	1	0	0



Modélisation : Le modèle Tordeuse Orientale du Pêcher (modèle Inoki DGAL) permet d'estimer le pourcentage des populations, et de prévoir l'évolution des pontes et des éclosions. Voici les résultats obtenus le 25 juin :

Pourcentage d'avancement estimé par le modèle au 25/06/2024				
Secteur	Zone	Adulte TO (2 nd vol)	Pontes de TO (G2)	Éclosions de TO (G2)
Moyenne Vallée du Rhône	Zone précoce	100 %	98 %	95 %
	Zone moyenne	98 %	94 %	82 %
	Zone tardive	90 %	79 %	31 %
Rhône-Loire	Zone précoce	51 %	28 %	2 %
	Zone moyenne	22 %	7 %	0
	Zone tardive	2 %	0 %	0 %

Prévisions du modèle (jusqu'à la fin de G2) : En Moyenne Vallée du Rhône, le deuxième vol et les pontes de G2 se terminent en zones précoces. Le deuxième vol prendra fin de semaine en zones moyennes et tardives. Le pic de pontes de G2 est désormais terminé en toutes zones. La fin des pontes est annoncée pour le 30 juin en zones moyennes et pour le 5 juillet en zones tardives. Le pic des éclosions est désormais terminé en zones précoces et moyennes. Le pic d'éclosions de G2 a débuté le 23 juin en zones tardives, et se poursuivra jusqu'au 30 juin. La fin des éclosions de G2 est annoncée pour le 28 juin en zones précoces et le 5 juillet en zones moyennes, et le 10 juillet en zones tardives.

En Rhône-Loire, le deuxième vol et les pontes de G2 sont en cours en toutes zones. Le pic de pontes de G2 se poursuit en zones précoces et débutera le 28 juin en zones moyennes et le 30 juin en zones tardives. Les éclosions de G2 ont débuté le 23 juin en zones précoces, et débuteront le 28 juin en zones moyennes et 29 juin en zones tardives. Le démarrage du pic d'éclosions de G2 est attendu pour le 27 juin en zones précoces, 3 juillet en zones moyennes, et 6 juillet en zones tardives.

secteur	Zones de précocité ZP : zones précoces, ZM : zones moyennes, ZT : zones tardives	TORDEUSE ORIENTALE - PONTES																
		Données prévisionnelles (modèle Ctifi/DGAL)																
		JUIN						JUILLET										
		24	25	26	27	28	29	30	1	2	3	4	5	6	7	8		
Moyenne Vallée du Rhône	ZT	80%						98%								risque nul (G2-G3)		
	ZP	risque fort (G2)						80%								risque modéré (G2)		
Rhône-Loire	ZM	risque modéré (G2)				20%		risque fort (G2)								80%		
	ZT	risque modéré (G2)						20%		risque fort (G2)								

secteur	Zones de précocité ZP : zones précoces, ZM : zones moyennes, ZT : zones tardives	TORDEUSE ORIENTALE - ECLOSIONS															
		Données prévisionnelles (modèle Ctifi/DGAL)															
		JUIN						JUILLET									
		24	25	26	27	28	29	30	1	2	3	4	5	6	7	8	
Moyenne Vallée du Rhône	ZM	risque fort		80%		98%								risque nul (G2-G3)			
	ZT	risque modéré (G2)						80%								risque modéré (G2)	
Rhône-Loire	ZP	risque modéré (G2)				20%		risque fort (G2)								80%	
	ZM	risque nul (G1-G2)				2%		risque modéré (G2)				20%		risque fort (G2)			
	ZT	risque nul (G1-G2)						2%		risque modéré (G2)				20%		risque fort (G2)	



Biocontrôle :

Il existe des produits de biocontrôle autorisés pour cet usage. Cf. Note de service DGAL/SDQSPV en cliquant sur le lien :

<http://www.ecophytopic.fr/tr/r%C3%A9glementation/mise-sur-le-march%C3%A9-des-produits/liste-des-produits-de-biocontr%C3%B4le-note-de-service>

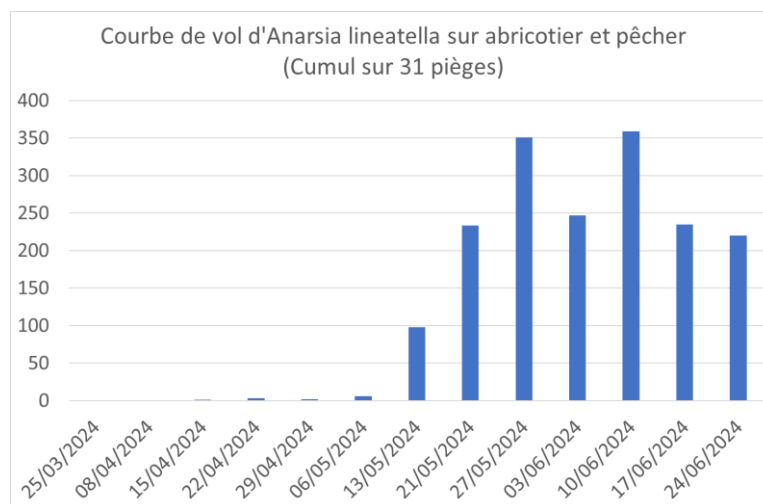
La confusion doit être en place en tous secteurs. Cette technique permet d'empêcher la rencontre des mâles et des femelles par la diffusion d'un nuage de phéromones, et de limiter ainsi l'accouplement et la ponte.

• ANARSIA LINEATELLA

Situation : Le vol poursuit avec des prises qui se maintiennent. Un dépassement du seuil de 30 captures a été observé pour 2 pièges sur abricotier du Nyonsais-Baronnies. Les prises augmentent en Rhône-Loire.

Résultats des suivis de PETITE MINEUSE DU PECHER du 24/06/2024 sur abricotier					
secteur	Nombre total de pièges suivis	Nombre pièges avec prises nulles	Nombre de pièges avec 1 à 10 captures	Nombre de pièges avec 11 à 30 captures	Nombre de pièges avec plus de 30 captures
Nyonsais-Baronnies	7	0	2	3	2
Moyenne Vallée du Rhône	19	10	8	1	0
Rhône-Loire	2	1	0	1	0

Résultats des suivis de PETITE MINEUSE DU PECHER du 24/06/2024 sur pêcher					
secteur	Nombre total de pièges suivis	Nombre pièges avec prises nulles	Nombre de pièges avec 1 à 10 captures	Nombre de pièges avec 11 à 30 captures	Nombre de pièges avec plus de 30 captures
Rhône-Loire	2	0	1	1	0



Analyse de risque : Le risque est faible en dessous de 30 captures. Au-delà, il devient plus élevé.

• TAVELURE – *CLADOSPORIUM CARPOPHILUM*

Biologie : Cf. BSV n° 08 du 06/04/2024

Situation : Il n'y a pas eu de signalement de présence de la maladie le 24 juin.

Analyse de risque : La période de sensibilité des fruits est en cours. Le risque, nul par temps sec, pourra devenir élevé en cas de longue humectation, à l'occasion des averses.

• MALADIE DES TACHES BACTERIENNES—*XANTHOMONAS ARBORICOLA PV. PRUNI*

Biologie : Cf. BSV n°08 du 06/04/2024. **A moins de 13°C, il faut plus de 25 heures d'humectation pour entraîner une contamination, environ 7 heures d'humectation à 15°C, et environ 5 heures d'humectation à plus de 20 °C.**

Situation : Il n'y a pas eu de nouveau signalement de parcelles atteintes le 24 juin.



Analyse de risque : Nous sommes dans la période de sensibilité sur feuilles et fruits. Soyez vigilants, en particulier dans les parcelles attaquées les années précédentes (concerne surtout la Moyenne Vallée du Rhône où la maladie est problématique).

Le risque, nul par temps sec, pourra devenir élevé en cas d'une d'humectation supérieure à 5 h à l'occasion des averses annoncées.

Prophylaxie : Il est indispensable de mettre en œuvre des mesures prophylactiques dans les zones à risque (source Groupe de Travail *Xanthomonas*)

- Intervenir dans les parcelles saines d'abord, celles ayant présenté des symptômes ensuite
- En fin de travail dès la sortie de parcelle, nettoyer le matériel de tous déchets végétaux (feuilles, fruits, rameaux) et encroûtements de sève sur les sécateurs, les désinfecter et les remiser au sec jusqu'au lendemain.
- Irriguer avec modération, en fonction du besoin. Ne pas arroser trop tôt.
- Eviter les excès d'azote, et les déficits potassiques, se contenter d'une vigueur moyenne mais correcte
- Lors de l'établissement de jeunes vergers, éviter les systèmes d'irrigation mouillant le bas du feuillage et proscrire l'aspersion sur frondaison, à éviter absolument.

⇒ **Signaler à votre technicien toute nouvelle parcelle suspecte**

• MALADIES DE CONSERVATION

Biologie : Les maladies de conservation regroupent les pourritures susceptibles d'être observées à l'approche de la récolte, lors du stockage, et des opérations post-récolte. Parmi elles, figurent majoritairement les monilioses, mais également les maladies dues au développement des champignons *Alternaria* (parasite de blessure), *Botrytis* (parasite de blessure), *Rhizopus* (plus courante en conservation qu'au verger), et *Penicillium*.

Situation : Les blessures (morsures de forficules, impacts de grêle, microfissures...) peuvent être des portes d'entrée pour les champignons. Des pourritures sont visibles hors réseau.

Des pourritures sur abricots ont été signalées dans 2 parcelles de Moyenne Vallée du Rhône avec 1.5 % et 2 % de fruits touchés lors d'un comptage réalisé proche de la récolte.



Analyse de risque : Une vigilance doit être mise en œuvre au moment de la maturation. Les blessures (microfissures, morsures de forficules etc.) doivent être prises en compte car elles constituent des portes d'entrée pour les champignons. **Le risque pourra devenir élevé à l'occasion des averses annoncées.**

⇒ **Surveillez les prévisions météo locales pour évaluer le risque régulièrement.**

• ROUILLE DU PRUNIER – *TRANZSCHELIA DISCOLOR*

Biologie : Cf. BSV n°09 du 16/04/2024

Les spores émises au printemps, transportées par le vent, germent et pénètrent rapidement dans des conditions humides lorsque les températures avoisinent les 20°C à 23°C. La germination est cependant possible dès 10°C. Les conditions les plus favorables à l'infection des feuilles et tiges sont des températures de 15°C à 25°C et des périodes d'humidité de 12 h à 36 h. La phase d'incubation est longue, les symptômes apparaissent en été.

Situation : Des symptômes de rouille sont visibles dans le Nyonsais-Baronnies.



Analyse de risque : Dans les parcelles ayant connu des symptômes en 2023 (en face inférieure, apparition de taches orange, cf. photo BSV n°09 du 16/04/2024), il existe un risque de contaminations à l'occasion des pluies cette semaine.

Le risque, nul par temps sec, pourra devenir élevé en cas de longue période d'humectation à l'occasion des averses.

• VIRUS DE LA SHARKA

Analyse de risque : Nous sommes dans la période à risque élevé de contaminations par les pucerons. Les symptômes du virus peuvent faire leur apparition sur pêcher et abricotier. Observez vos vergers pour repérer les nouveaux arbres malades.



• ENROULEMENT CHLOROTIQUE DE L'ABRICOTIER

Situation : Pendant la période estivale, les symptômes se présentent sous forme de feuilles de petite taille qui s'enroulent en « cuillère » et qui se décolorent entre les nervures. **La présence de symptômes est visible en Moyenne Vallée du Rhône hors réseau.**



Analyse de risque et mesures de lutte : Profitez de la période estivale facilitant le repérage des symptômes pour observer vos parcelles d'abricotier (mais également de pêcher, prunier, amandier pouvant être touchées par la maladie). **En cas de présence, repérez les arbres afin de les arracher avant l'hiver prochain (avant la reprise du vol des adultes psylles hivernants contaminants).**

🌀 ABRICOTIER

• BACTERIOSES A PSEUDOMONAS

Situation : Des symptômes (gommose, dépérissement) sont toujours visibles dans certaines parcelles du réseau et des nouvelles sorties sont observées. Cf. photo dans BSV n°12 du 07/05/2024

Analyse de risque : La période actuelle est favorable à l'expression des symptômes qui peut se traduire par des dépérissements de rameaux et charpentières, ainsi que des taches sur fruits et des criblures sur feuilles.



Photos de symptômes de bactériose à *Pseudomonas syringae* (source : Diaporama Aide au diagnostic BSV 2022 - CA26, CA07, Rhodacoop, Qualitaide)

Prophylaxie : Tailler et retirer les parties attaquées du verger par temps sec, veillez à bien désinfecter vos outils entre chaque arbre ou au moins entre chaque parcelle.

• CORYNEUM BEIJERINCKII

Biologie : Cf. BSV n°18 du 18/06/2024

Situation : Des dégâts sur feuilles et sur fruits sont toujours visibles dans certaines parcelles du réseau en tous secteurs. A noter que des symptômes sont également visibles sur pêches en tous secteurs.

Un comptage a été réalisé dans 3 parcelles proches de la récolte : 2 parcelles présentaient 1 % de fruits touchés en Moyenne Vallée du Rhône, et la troisième était concernée par 52 % de fruits touchés en Rhône-Loire (parcelle délaissée).

Analyse de risque : Le risque nul par temps sec, pourra devenir élevé cette semaine suivant la durée d'humectation en cas d'averses.

🌀 PÊCHER

• OÏDIUM DU PECHER

Situation : La période de sensibilité est désormais terminée en Rhône-Loire.

Analyse de risque : A partir du durcissement du noyau, il n'y a plus de risque quelle que soit la météo. Des symptômes sur pousses peuvent se développer certaines années durant l'été. Une vigilance est à maintenir dans les parcelles habituellement touchées.

• PUCERONS

Biologie : Cf. BSV n°02 du 27/02/2024

Situation : Des colonies de *myzus persicae* ont été repérées dans 2 parcelles en conventionnel le 24 juin, avec 5 % et 12 % d'arbres touchés. La migration hors des vergers est en cours.

Deux parcelles conduites en Agriculture Biologique de Moyenne Vallée du Rhône restent concernées par la présence de pucerons bruns avec 65 et 100 % d'arbres touchés.



Pucerons bruns – FREDON AURA

De pucerons cigariers étaient visibles dans 2 parcelles de Moyenne Vallée du Rhône en Agriculture Biologiques (20 % et 5 % d'arbres atteints).

Analyse de risque : Le risque élevé de progression des foyers concerne actuellement les pucerons bruns qui peuvent persister longtemps sur pêcher. Dans le cas des pucerons verts, les auxiliaires très actifs permettent de limiter les foyers en attendant leur migration hors des vergers de pêcher. Le risque de progression est nul pour ce puceron.

Biocontrôle :



Il existe des produits de biocontrôle autorisés pour cet usage. Cf. Note de service DGAL/SDQSPV en cliquant sur le lien :

<http://www.ecophytopic.fr/tr/r%C3%A9glementation/mise-sur-le-march%C3%A9-des-produits/liste-des-produits-de-biocontr%C3%B4le-note-de-service>

L'application d'une huile d'été est possible.



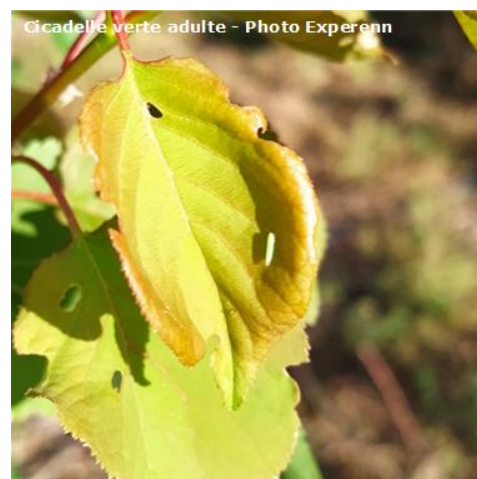
Il existe des résistances de *Myzus persicae* à la famille des Pyréthrinoïdes de synthèse. Pour en savoir plus, consulter le site : <https://www.r4p-inra.fr/fr/home/>

• CICADELLES VERTES

Situation : Le 24 juin, la présence de larves et d'adultes a été signalée dans 10 parcelles de Moyenne Vallée du Rhône. Certaines parcelles étaient concernées par une forte présence d'adultes.

En Rhône-Loire, quelques cicadelles adultes ont été repérées dans une parcelle.

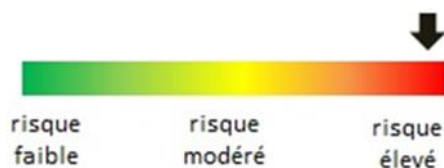
Les premières crispations de feuillage sont visibles en Moyenne Vallée du Rhône.



Cicadelle verte adulte - Photo Experenn

Résultats des observations cicadelles vertes du 24/06/2024							
	Secteur	Nombre total de parcelles suivis	Nombre de parcelles avec prises nulles	Nombre de parcelles avec 1 à 5 captures	Nombre de parcelles avec 6 à 10 captures	Nombre de parcelles avec 11 à 20 captures	Nombre de parcelles avec plus de 20 captures
Adultes	MVR	12	2	7	2	0	1
	RL	6	5	1	0	0	0
Larves	MVR	12	7	5	0	0	0
	RL	6	6	0	0	0	0

Analyse de risque : Nous sommes dans une période à risque de dégâts. Les températures chaudes sont favorables à l'activité des cicadelles. **Un risque élevé d'activité sur pêcher est possible, les populations peuvent remonter rapidement.**



• THRIPS CALIFORNIEN - *FRANKLINIELLA OCCIDENTALIS*

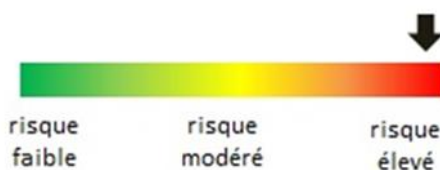
Biologie : Cette espèce de Thrips attaque principalement le pêcher à l'approche de la maturité des fruits. Il peut être rencontré sur de nombreuses espèces, et causer quelques dégâts sur abricotier.

Les adultes sont visibles plus fréquemment sur la face inférieure des feuilles. Un petit nombre d'individus suffit pour entraîner des dégâts notables sur fruit (décolorations blanc argentées au niveau de l'épiderme, particulièrement visibles sur les fruits très colorés et peu duveteux). Les parties des fruits les plus atteintes sont celles en contact avec des feuilles, un autre fruit, ou le rameau. On peut rencontrer d'autres espèces de Thrips, généralement inoffensives, sur les pousses en croissance du pêcher. Les thrips californiens adultes sont de couleur marron clair, et de petite taille 1,3 à 1,4 mm, les larves de couleur blanc-crème sont de même forme mais mesurent 0.5 à 1 mm.

Situation : 6 parcelles du réseau, situées en Moyenne Vallée du Rhône étaient concernées par la présence faible de thrips le 24 juin avec une présence forte sur 2 parcelles. En Rhône-Loire, une parcelle était concernée par une faible présence.

Nombre de parcelles de pêcher par nombre de thrips observés (larves et adultes) sur 40 pousses Observation du 24 juin 2024					
Secteur	Total de parcelles suivies	Niveau de présence			
		Nul	Faible : <10 individus	Moyenne : entre 11 et 20 individus	Forte : Plus de 20 individus
MVR	12	8	4	0	2
RL	5	4	1	0	0

Analyse de risque : Le risque sera élevé cette semaine du fait de la période chaude actuelle et du temps sec qui domine.



Prophylaxie : Il faut veiller à **faucher régulièrement l'enherbement** pour enlever les fleurs, et limiter ainsi les populations. Des fauches trop espacées peuvent provoquer des remontées soudaines et massives de thrips dans les arbres. **Ces remontées peuvent être particulièrement préjudiciables dans les 15 à 20 jours précédant la récolte**



CERISIER

Plusieurs parcelles du réseau sont désormais récoltées et ne sont plus observées.

• MALADIES DE CONSERVATION

Biologie : Les maladies de conservation regroupent les pourritures susceptibles d'être observées à l'approche de la récolte, lors du stockage, et des opérations post-récolte. Parmi elles, figurent majoritairement les monilioses, mais également les maladies dues au développement des champignons *Alternaria* (parasite de blessure), *Botrytis* (parasite de blessure), *Rhizopus* (plus courante en conservation qu'au verger), et *Penicillium*.

Situation : Les blessures peuvent être des portes d'entrée pour les champignons (éclatement, morsures d'insectes...). De nombreuses parcelles sont concernées par la présence de fruits éclatés.

Au sein du réseau, un comptage a été réalisé proche de la récolte sur 3 parcelles le 24 juin. Il indiquait la présence de 1, 2 et 14 % de fruits touchés (Nyonsais-Baronnies, Rhône-Loire et Moyenne Vallée du Rhône).



Analyse de risque : Le risque d'infections, deviendra élevé au moment des averses orageuses.

• MALADIE DU FEUILLAGE - CORYNEUM ET ANTHRACNOSE

Biologie : Cf. paragraphe Abricotier pour *Coryneum* du BSV n° 18 du 18/06/2024

Situation : Certaines parcelles du réseau sont concernées par des symptômes de *Coryneum* (7 parcelles le 24 juin). La présence de symptômes sur fruit a été signalée dans une parcelle de Nyonais-Baronnies et de Rhône-Loire proches de la récolte avec 6 % et 20 % de fruits touchés.

Des symptômes d'anthracnose étaient toujours visibles le 24 juin dans 2 parcelles de Moyenne Vallée du Rhône (10 % et 2 % d'arbres touchés avec 1 % et 5 % de feuilles attaquées).



Analyse de risque : Le risque sera nul par temps sec, redeviendra élevé en cas de longue humectation à l'occasion des averses de la semaine (Par 25 °C, 6 heures d'humectation suffiront aux infections).

• MALADIE DES TACHES ROUGES - *GNOMONIA ERYTHROSTOMA*

Biologie : Cf. BSV n° 18 du 18/06/2024



Situation : La présence de la maladie est toujours visible dans 2 parcelles de Rhône-Loire, avec 10 et 40 % d'arbres touchés, avec 4 % et 5 % de feuilles concernées. Un comptage réalisé proche de la récolte en Rhône-Loire a montré la présence de dégâts sur fruits, à raison de 5 % de fruits touchés.

Analyse de risque : Les périodes pluvieuses sont favorables aux infections dans les situations ayant connu des dégâts en 2023. Dans les parcelles concernées par des symptômes, le risque de progression redeviendra élevé à l'occasion des averses possibles cette semaine.

• *DROSOPHILA SUZUKII*

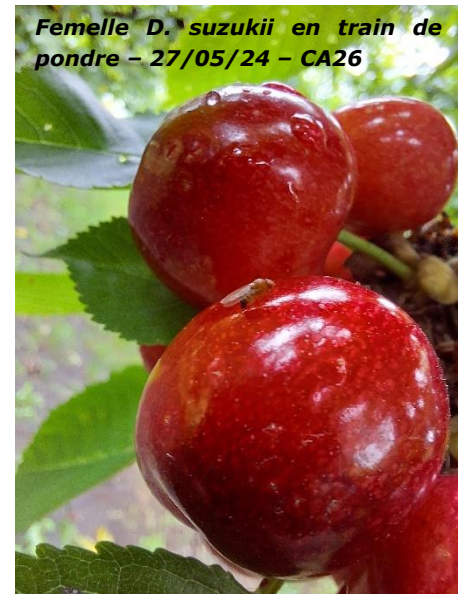
Situation : Les pièges (jaunes avec vinaigre de cidre dilué) sont en place sur certaines parcelles de piégeages. Seuls les mâles, reconnaissables facilement par la tache caractéristique sur chaque aile, sont comptabilisés. Le 24 juin, 6 parcelles du réseau étaient concernées par la présence de mâles dans les pièges (moins de 5 mâles dans 5 pièges, et 32 captures dans le sixième).

Lors des comptages réalisés le 24 juin dans 3 parcelles proches de la récolte, 0,5 %, 11 % et 22 % de dégâts ont été observés (une parcelle en Nyonsais-Baronnies, et 2 parcelles en Moyenne Vallée du Rhône).



Analyse de risque : La période à risque d'attaque est en cours. Le risque de pontes devient de plus en plus fort au fur et à mesure de la maturation des fruits, et est maximal à l'approche de la récolte.

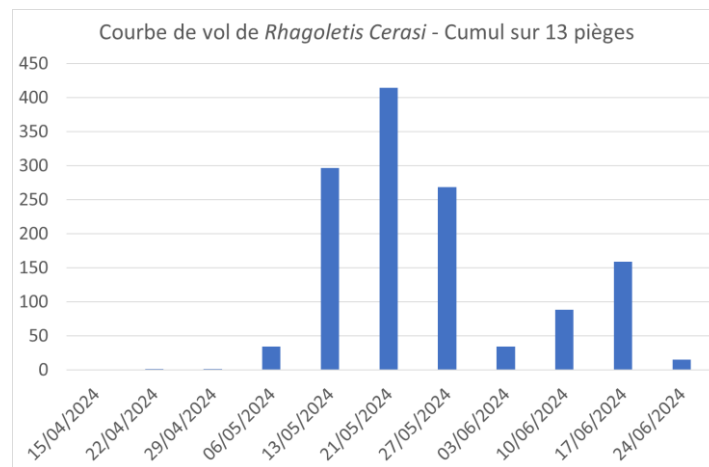
Le risque est élevé dès présence. Tout doit être mis en œuvre pour limiter l'hygrométrie en verger (entretien régulier de l'enherbement), car les zones humides au sein du verger sont des zones de refuges privilégiés par les *D. suzukii*. Les conditions annoncées cette semaine sont favorables aux attaques (chaleur et humidité).



Modélisation : Le modèle DGAL/CRIAME indique au 24 juin, qu'un fort pic de pontes est en cours à Etoile-sur-Rhône. Pour la station St Laurent d'Agnay (69), le début du pic de pontes est prévu à partir du 1^{er} juillet.

• MOUCHE DE LA CERISE – RHAGOLETIS CERASI

Situation : Les prises sont en baisse. Le vol approche de la fin en Moyenne Vallée du Rhône. Le 24 juin, la présence de 8 % de fruits piqués a été observé lors d'un comptage proche de la récolte réalisé dans une parcelle de Moyenne Vallée du Rhône.



Résultats des suivis de RHAGOLETIS CERASI du 24/06/2024

secteur	Nombre total de pièges suivis	Nombre pièges avec prises nulles	Nombre de pièges avec 1 à 5 captures	Nombre de pièges avec 6 à 10 captures	Nombre de pièges avec 11 à 20 captures	Nombre de pièges avec plus de 20 captures
MVR	6	4	2	0	0	0
RL	7	3	3	1	0	0

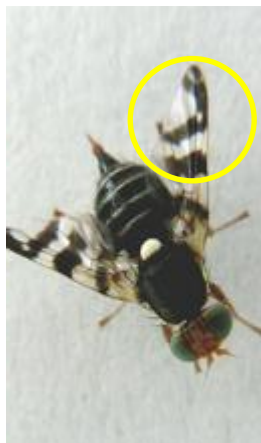
Analyse de risque : Il est important de bien connaître le début de vol sur les parcelles pour calculer le début de la période à risque. Les pontes de mouches de la cerise débutent 10-15 jours après le début du vol, en conditions de températures favorables (>18°C), et les éclosions se produisent 6 à 10 jours après la ponte. **Nous sommes dans une période à risque élevé.**



Vigilance *Rhagoletis indifferens* et *Rhagoletis pomonella* : Ces deux mouches de la famille des *Tephrididae* font l'objet d'une surveillance particulière au niveau européen et sont classées comme Organismes de Quarantaine. Elles peuvent être distinguées entre elles, et des autres mouches de la même famille par la disposition singulière des bandes noires présentes sur leurs ailes. En cas de suspicion d'une de ces mouches lors de vos relevés, conservez l'insecte et contactez le SRAL ou FREDON AURA.



Rhagoletis cerasi (mouche de la cerise)



Rhagoletis indifferens



Rhagoletis pomonella



POMMIER

• TAVELURE

Biologie : Cf. BSV n°01 du 20/02/2024

Situation : Des sorties de taches sont observées y compris sur des variétés Résistantes Tavelure.

Analyse de risque :

Le tableau ci-dessous présente les durées d'humectation nécessaires aux infections sur fruits à partir des conidies, sur variétés sensibles pour différentes températures :

T° moyenne pendant l'humectation	10°C	15°C	20°C	25°C
Juin	30 h	20 h	15 h	12 h
Juillet	35 h	23 h	17 h	14 h

Le risque pourra devenir élevé cette semaine en cas de longue humectation (12 h à 15 h d'humectation seront nécessaires aux conidies). Il sera nul par temps sec.



Il existe des résistances de *Venturia Inaequalis* à la famille des Strobilurines et Anilinopyrimidines (ANP). Pour en savoir plus, consulter le site : <https://www.r4p-inra.fr/fr/home/>



Biocontrôle :

Il existe des produits de biocontrôle autorisés pour cet usage. Cf. Note de service DGAL/SDQSPV en cliquant sur le lien :

<http://www.ecophytopic.fr/tr/r%C3%A9glementation/mise-sur-le-march%C3%A9-des-produits/liste-des-produits-de-biocontr%C3%B4le-note-de-service>

L'application de soufre est possible mais il n'est pas efficace à lui seul.

• ALTERNARIOSE

Situation : Des taches étaient visibles dans 3 parcelles de Moyenne Vallée du Rhône le 24 juin, avec 32 % d'arbres touchés dans une parcelle, et 80 % des arbres touchés dans les 2 autres (avec 5 % de feuilles touchés).

Confusion possible : Les taches sont les mêmes que celles pouvant apparaître dans le cas de phytotoxicité (mais apparition soudaine des symptômes dans ce cas) ou peuvent être confondues avec celles causées par le Black rot (dans le cas du Black rot, présence de petits fruits noirs également, cf. paragraphe suivant).

Analyse de risque : La progression de la maladie survient à la faveur des périodes chaudes et humides. Des infections peuvent se produire à l'occasion des averses de la semaine, et les symptômes peuvent s'exprimer avec les températures chaudes, avec des chutes de feuille possibles.



Pour en savoir plus sur l'alternariose, consultez le bilan du projet Casdar « Creative » portant en partie sur cette maladie à l'adresse : https://rd-agri.fr/detail/PROJET/casdar_projet_17art016

• BLACK ROT – *BOTRYOSPHAERIA OBSTUSA*

Cf. BSV n°13 du 14/05/2024



Situation : Une suspicion de présence de la maladie a été signalée dans une parcelle de Rhône-Loire le 24 juin (rameaux qui se dessèchent, petites taches circulaires sur feuilles et petits fruits qui se momifient).

Analyse de risque et prophylaxie : Cette maladie peut affecter le bois (chancre), les feuilles (taches) et les fruits (pourriture et chute précoce). Les infections du tronc, en particulier chez les jeunes arbres finissent par encercler l'arbre et causer sa mort prématurée. Cette maladie peut provoquer des momies semblables à celles de Monilia.

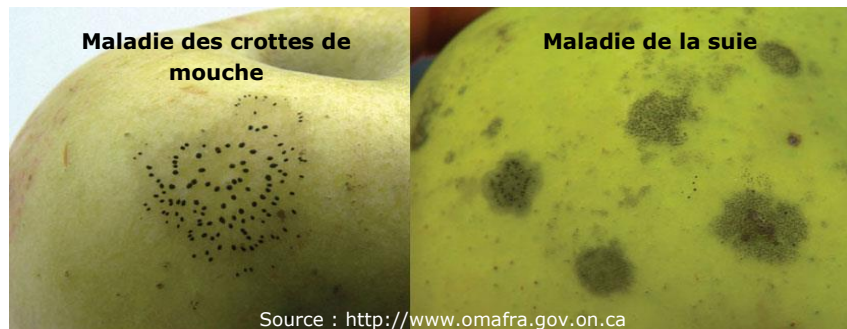
La maladie peut progresser à l'occasion des pluies de la semaine. Il existe un risque de contaminations sur fruits. Il est très important de retirer les fruits momifiés du verger par temps sec. Le matériel utilisé pour toutes opérations doit faire l'objet d'une désinfection pour éviter la transmission du champignon d'arbre en arbre.

Pour en savoir plus, consultez la fiche technique de FREDON Hauts de France :

<https://fredon.fr/hauts-de-france/sites/hauts-de-france/files/fiches%20techniques/fiche%20Black%20rot%2006102011%20vdef%201.pdf>

• MALADIE DES CROTTES DE MOUCHE, MALADIE DE LA SUIE

Description : Les symptômes de maladie des crottes de mouche se présentent sous forme de petites taches rondes de 1 à 2 mm, ou plus petites, noires, groupées en amas de taille variable. Ceux de maladie de la suie forment des plages noires, qui à la différence de la fumagine, ne partent pas en frottant. Ces maladies n'induisent pas de pourriture, mais altèrent l'épiderme et peuvent être rencontrées à l'approche de la récolte, en conditions humides. L'incidence négative est visuelle.



Analyse de risque : Les symptômes apparaissent après récolte, mais les contaminations par les champignons responsables se produisent durant le printemps et l'été.

La biologie de ces champignons est cependant mal connue. Le risque d'infection démarre à la floraison et perdure jusqu'à la récolte. Il est accru par un temps pluvieux, une mauvaise aération des arbres, un enherbement abondant. **Le risque redeviendra élevé à l'occasion des averses.**

• OÏDIUM-*PODOSPHAERA LEUCOTRICHIA*

Biologie : Cf. BSV n°18 du 18/06/2024

Situation : Des symptômes sont visibles dans certaines parcelles du réseau. La progression peut se poursuivre durant toute la période de pousse active.

Analyse de risque : Les conditions de la semaine sont favorables à la sporulation et la forte hygrométrie pouvant survenir avant les pluies est favorable aux infections. Le risque pourra devenir élevé. Cela concerne les parcelles dont la pousse est encore active.



Biocontrôle :

Il existe des produits de biocontrôle autorisés pour cet usage. Cf. Note de service DGAL/SDQSPV en cliquant sur le lien :

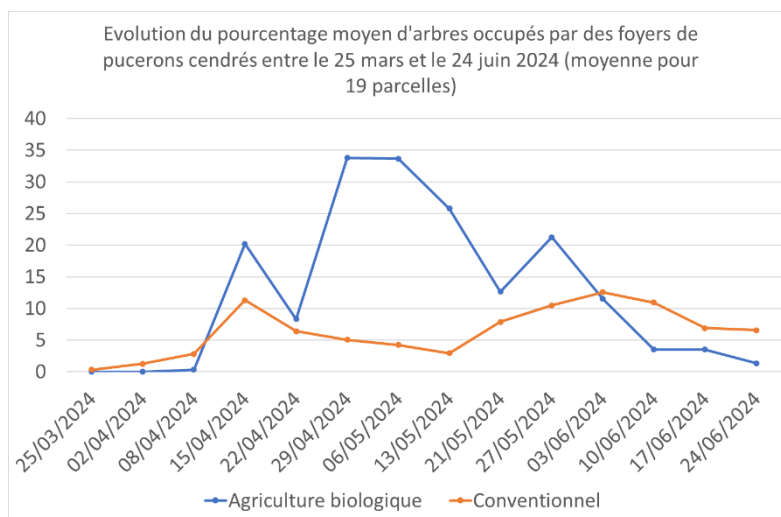
<http://www.ecophytopic.fr/tr/r%C3%A9glementation/mise-sur-le-march%C3%A9-des-produits/liste-des-produits-de-biocontr%C3%B4le-note-de-service>

Le soufre a une efficacité sur l'oidium.

• PUCERONS

Biologie : Cf. BSV n°07 du 03/04/2024

Situation : La pression des pucerons cendrés poursuit sa diminution au sein du réseau.



Des individus ailés étaient visibles dans 2 parcelles concernées par des pucerons cendrés le 24 juin. La migration hors des parcelles se poursuit.

La présence de colonies de pucerons verts *Aphis pomi* étaient visibles le 24 juin dans 9 parcelles (en hausse). Le seuil indicatif de risque pour ce puceron est de 15 % de pousses occupées.

De nombreux auxiliaires sont à l'œuvre dans les foyers présents.



Analyse de risque : Le risque de progression des foyers de pucerons cendrés est faible du fait de la forte présence d'auxiliaires et de la formation des individus ailés qui se poursuit (leur formation va être favorisée par la chaleur). Le développement des pucerons verts est à surveiller, le risque sera élevé en cas de dépassement du seuil indicatif de risque de 15 % de pousses occupées pour ces pucerons.



Biocontrôle :

Il existe des produits de biocontrôle autorisés pour cet usage. Cf. Note de service DGAL/SDQSPV en cliquant sur le lien :

<http://www.ecophytopic.fr/tr/r%C3%A9glementation/mise-sur-le-march%C3%A9-des-produits/liste-des-produits-de-biocontr%C3%B4le-note-de-service>

• PETITE TORDEUSE DES FRUITS – CYDIA LOBARZEWSKII

Situation : Les premières prises de *Cydia Lobarzewskii* ont été observées le 24 juin dans un piège de Savoie/Haute-Savoie sur pommier, avec 6 captures.

Analyse de risque : Des dégâts peuvent survenir dans les parcelles hors confusion carpocapse durant l'été.

• PUCERONS LANIGERES

Situation : Le 24 juin, seules 2 parcelles (sur 21 suivies) étaient concernées par la présence de foyers au niveau des pousses de l'année (8 % et 16 % d'arbres concernés) en Moyenne Vallée du Rhône.



Le parasitisme par l'auxiliaire *Aphelinus mali* est visible hors réseau en Moyenne Vallée du Rhône (momies noires). Il n'y a pas eu de signalement dans les parcelles du réseau concernées par des foyers de pucerons lanigères.

Analyse de risque : Il existe un risque élevé de progression des foyers de lanigères du bois de 2 ans vers les pousses de l'année cette semaine. Les conditions restent cependant favorables à la progression du parasitisme par *Aphelinus mali*.

Zoom sur *Aphelinus mali* : Cf. BSV n° 10 du 24/04/2024



• RHYNCHITES

L'insecte n'est plus actif actuellement, mais les dégâts qu'on peut encore observer peuvent être confondus avec ceux dus aux punaises. Cf. photos dans BSV n°16 du 04/06/2024.

POIRIER

• TAVELURE DU POIRIER – *VENTURIA PIRINA*

Situation : La période de sensibilité est en cours. De nombreux dégâts sur poires sont visibles hors réseau en Moyenne Vallée du Rhône en Agriculture Biologique (Cf. photo dans BSV n°15 du 28/05/2024).

Analyse de risque : Cf. paragraphe Tavelure du pommier. **Des contaminations peuvent se produire à partir de chancres sur rameaux à l'occasion des averses.**

• PSYLLE DU POIRIER

Méthode alternative : Dans les situations de forte pression où un fort développement de larves et de miellat sera observé, mettre en place lorsque c'est possible (pas en cas de présence de tavelure) des aspersion sur frondaison en alternant irrigation et séchage par plage de de 2 h, de façon à fragiliser les larves.

• PUCERON MAUVE – *DYSAPHIS PYRI*

Situation : Des foyers étaient visibles dans 3 parcelles conduites en conventionnel du réseau le 24 juin (2 % et 5 % d'arbres touchés dans 2 parcelles de Savoie/Haute-Savoie, et 15 % d'arbres touchés dans une parcelle de Moyenne Vallée du Rhône).

De nombreux auxiliaires sont actifs. La présence d'individus ailés a été repérée dans une parcelle.

Analyse de risque : Le risque de progression des foyers de pucerons mauves est faible du fait de la forte présence d'auxiliaires et des individus ailés qui se forment, signe que la migration est en cours.



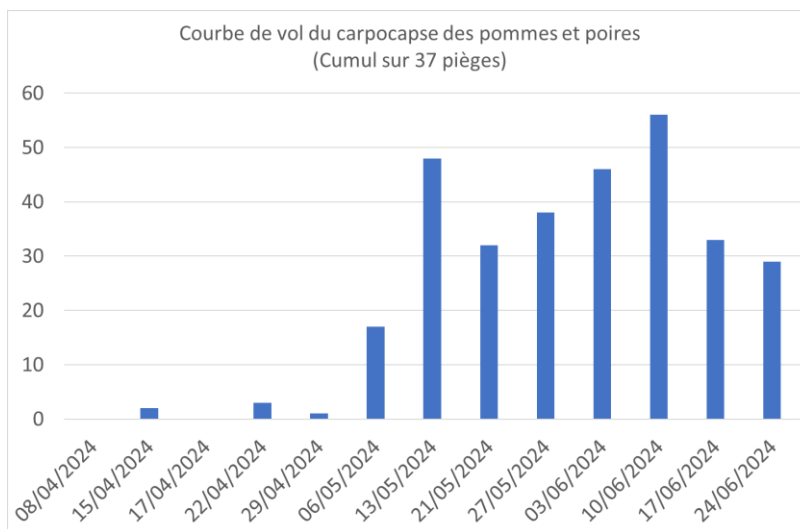
POMMIER-POIRIER

CARPOCAPSE DES POMMES ET POIRES

Situation : Le vol se poursuit avec des prises en baisse. Des dégâts sont visibles en Moyenne Vallée du Rhône depuis deux semaines. Ils n'ont pas encore été repérés dans les autres secteurs.

Résultats des suivis de CARPOCAPSE du 24/06/2024 sur pommier						
secteur	Nombre total de pièges suivis	Nombre pièges avec prises nulles	Nombre de pièges avec 1 à 5 captures	Nombre de pièges avec 6 à 10 captures	Nombre de pièges avec 11 à 20 captures	Nombre de pièges avec plus de 20 captures
Moyenne Vallée du Rhône	14	10	3	1	0	0
Rhône-Loire	6	6	0	0	0	0
Savoie/Haute-Savoie	7	6	1	0	0	0

Résultats des suivis de CARPOCAPSE du 24/06/2024 sur poirier						
secteur	Nombre total de pièges suivis	Nombre pièges avec prises nulles	Nombre de pièges avec 1 à 5 captures	Nombre de pièges avec 6 à 10 captures	Nombre de pièges avec 11 à 20 captures	Nombre de pièges avec plus de 20 captures
Moyenne Vallée du Rhône	3	2	0	1	0	0
Rhône-Loire	2	1	1	0	0	0
Savoie/Haute-Savoie	6	5	1	0	0	0



Modélisation : Le modèle Carpocapse des pommes (modèle Inoki DGAL) permet d'estimer le pourcentage des populations, et de prévoir l'évolution des pontes et des éclosions.

Voici les résultats obtenus le 25 juin :

Pourcentage d'avancement estimé par le modèle au 25/06/2024				
Secteur	Zone	Adulte Carpocapse (premier vol)	Pontes de Carpocapse en G1	Éclosions en G1
Moyenne Vallée du Rhône	Zone précoce	100 %	97 %	90 %
	Zone moyenne	99 %	93 %	84 %
	Zone tardive	94 %	86 %	72 %
Rhône-Loire	Zone précoce	90 %	78 %	61 %
	Zone moyenne	85 %	72 %	54 %
	Zone tardive	80 %	67 %	48 %
Savoie/Haute-Savoie	Zone précoce	88 %	75 %	59%
	Zone tardive	82 %	69 %	50 %

Prévisions du modèle :

Pour la Moyenne Vallée du Rhône, le modèle DGAL/Inoki indique que le pic de pontes de G1 est désormais terminé en toutes zones. Les pontes se poursuivront jusqu'au 27 juin en zones précoces, 2 juillet en zones moyennes, et 9 juillet en zones tardives. Le pic d'éclosions est terminé en zones précoces et moyennes et se terminera le 30 juin en zones tardives. Les éclosions de G1 se poursuivront jusqu'au 4 juillet en zones précoces, 10 juillet en zones moyennes et 18 juillet en zones tardives. Le démarrage du deuxième vol est annoncé pour le 29 juin en zones précoces, 4 juillet en zones moyennes et 8 juillet en zones tardives. Le démarrage du deuxième vol est annoncé pour le 29 juin en zones précoces, 4 juillet en zones moyennes et 8 juillet en zones tardives. Le démarrage des pontes de G2 est prévu à partir du 1^{er} juillet en zones précoces, et 6 juillet en zones moyennes.

En Rhône-Loire, le pic de pontes de G1 est terminé en zones précoces. Il est en cours en zones moyennes et tardives. Il se poursuivra jusqu'au 29 juin en zones moyennes, et 3 juillet en zones tardives. Le pic d'éclosions de G1 est en cours en toutes zones. Il durera jusqu'au 4 juillet en zones précoces, 7 juillet en zones moyennes et 12 juillet en zones tardives.

En Savoie-Haute-Savoie, le pic de pontes de G1 se poursuit en toutes zones. Il durera jusqu'au 27 juin en zones précoces, et 1^{er} juillet en zones tardives. Le pic d'éclosions de G1 est en cours en toutes zones et durera jusqu'au 5 juillet en zones précoces et 9 juillet en zones tardives.

secteur	Zones de précocité ZP : zones précoces, ZM : zones moyennes, ZT : zones tardives	CARPOCAPSE - PONTES Données prévisionnelles (modèle DGAL)														
		JUIN							JUILLET							
		24	25	26	27	28	29	30	1	2	3	4	5	6	7	8
Moyenne Vallée du Rhône	ZP	risque modéré (G1) 98%				risque nul (G1-G2)			2%		risque modéré (G2)					20%
	ZM	risque modéré (G1)							98%		risque nul (G1-G2)			2%		risque modéré (G2)
	ZT	risque modéré (G1)														
Rhône-Loire	ZP	risque fort 80%	risque modéré (G1)													
	ZM	risque fort				80%			risque modéré (G1)							
	ZT	risque fort (G1)							80%			risque modéré (G1)				
Savoie/Haute-Savoie	ZP	risque fort (G1) 80%				risque modéré (G1)										
	ZT	risque fort (G1)					80%			risque modéré (G2)						

secteur	Zones de précocité ZP : zones précoces, ZM : zones moyennes, ZT : zones tardives	CARPOCAPSE - ECLOSIONS Données prévisionnelles (modèle DGAL)														
		JUIN							JUILLET							
		24	25	26	27	28	29	30	1	2	3	4	5	6	7	8
Moyenne Vallée du Rhône	ZP	risque modéré (G1)														
	ZM	80%	risque modéré (G1)													
	ZT	risque fort (G1)							80%			risque modéré (G1)				
Rhône-Loire	ZP	risque fort (G1)							80%			risque modéré (G1)				
	ZM	risque fort (G1)														
	ZT	risque fort (G1)														
Savoie/Haute-Savoie	ZP	risque fort (G1)										80%		risque modéré (G1)		
	ZT	risque fort (G1)														



Biocontrôle :

Il existe des produits de biocontrôle autorisés pour cet usage. Cf. Note de service DGAL/SDQSPV en cliquant sur le lien :

<http://www.ecophytopic.fr/tr/r%C3%A9glementation/mise-sur-le-march%C3%A9-des-produits/liste-des-produits-de-biocontr%C3%B4le-note-de-service>

La confusion doit être en place en tous secteurs. Cette technique permet d'empêcher la rencontre des mâles et des femelles par la diffusion d'un nuage de phéromones, et de limiter ainsi l'accouplement et la ponte.

Des applications foliaires de nématodes entomopathogènes et l'utilisation de virus de la granulose sont envisageables durant les éclosions.

• TORDEUSES DE LA PELURE – *CAPUA* et *PANDEMIS*

Situation : Le 24 juin, 3 captures de *capua* ont été observées dans un piège de Moyenne Vallée du Rhône sur poirier. Deux captures de *Pandemis* étaient visibles dans un piège de Savoie/Haute-Savoie.

Analyse de risque : Le risque de dégâts est possible dans les parcelles présentant des captures fortes.



Méthode alternative : Il existe des produits de biocontrôle autorisés pour cet usage. Cf. Note de service DGAL/SDQSPV en cliquant sur le lien :

<http://www.ecophytopic.fr/tr/r%C3%A9glementation/mise-sur-le-march%C3%A9-des-produits/liste-des-produits-de-biocontr%C3%B4le-note-de-service>

L'application d'une huile d'été est possible par températures douces.

Il existe des méthodes de confusion sexuelle agissant sur les Tordeuses de la pelure en même temps que le carpocapse.

• FEU BACTÉRIEN-*ERWINIA AMYLOVORA*

Biologie : Cf. BSV n°14 du 22/05/2024

Situation : Il a été signalé une suspicion de présence de la maladie sur pommier hors réseau en Rhône-Loire.

Ne pas confondre : Des dégâts de cèphe (hyménoptère qui pond dans la pousse) sont actuellement visibles sur poirier. Ils peuvent être confondus avec les dégâts de feu bactérien. La cèphe entraîne des perforations (Cf. photos dans BSV n°17 du 11/06/2024) à la base du symptôme noirci en crosse, autour de la tige. Ne pas confondre également avec les symptômes liés au Black rot (cf. paragraphe p.21)

Analyse de risque : Nous sommes dans une période favorable à l'apparition des symptômes.

Prophylaxie : En cas de présence, il est important de tailler les rameaux infectés en dessous de la zone de transition entre tissus malades et tissus sains (soit 30 cm à 1 m en dessous du dernier signe visible de la maladie), le plus tôt possible après l'apparition des symptômes. Il est nécessaire de procéder à la désinfection régulière du sécateur entre chaque coupe et d'évacuer hors du verger les bois taillés en vue de leur destruction.



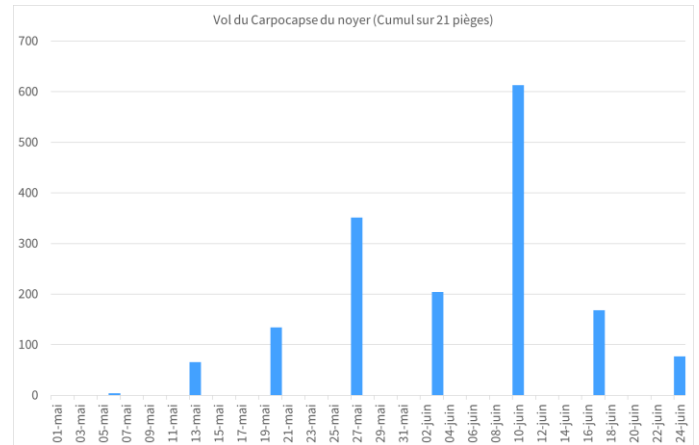
NOYER

• CARPOCAPSE

Situation : Le vol se poursuit avec des prises en baisse.

Modélisation : Le modèle Inoki Carpopapse indique au 24 juin pour la station Chatte (Isère) que 86 % du vol des adultes, 73 % des pontes, et 55 % des éclosions de G1 ont été atteints. Le pic de pontes de G1 est en cours, et se poursuivra jusqu'au 28 juin d'après le modèle. Le pic d'éclosions se poursuit, il durera jusqu'au 7 juillet.

Pour la station de Die, le modèle indique que 78 % du vol des adultes, 64 % des pontes, et 42 % des éclosions ont été atteints. Le pic de pontes est en cours, il se poursuivra jusqu'au 4 juillet. Le pic d'éclosions est en cours et se poursuivra jusqu'au 12 juillet.



• PUCERONS

Situation : La présence de petits pucerons jaunes du noyer a été signalée dans une parcelle (sur 3 suivies le 24 juin), avec 100 % d'arbres concernés. Sur la parcelle, des auxiliaires étaient bien présents (coccinelles adultes, et œufs de chrysope). Ils peuvent intervenir dans la régulation des foyers.

• COCHENILLES LECANINES

Analyse de risque : L'essaimage se poursuit d'après les observations réalisées le 24 mai sur une parcelle. Il existe un risque élevé de colonisation sur les arbres concernées.

• ERINOSE

Situation : Des symptômes étaient visibles le 24 juin dans une parcelle du réseau.

Analyse de risque : Les températures actuelles sont favorables au développement des phytoptes.

🌀 CHATAIGNIER

• PHENOLOGIE

Hybrides : fin de floraison mâle et femelle en Drôme et Sud-Ardèche (pleine floraison mâle des chatons androgynes), début de grossissement des bogues. Floraison des fleurs femelles en cours sur les secteurs tardifs.

Sativa : pleine floraison femelle en Drôme et Sud-Ardèche. Début de floraison femelle en centre et Nord-Ardèche et en altitude.

• POURRITURE DES FRUITS A GNOMONIOPSIS

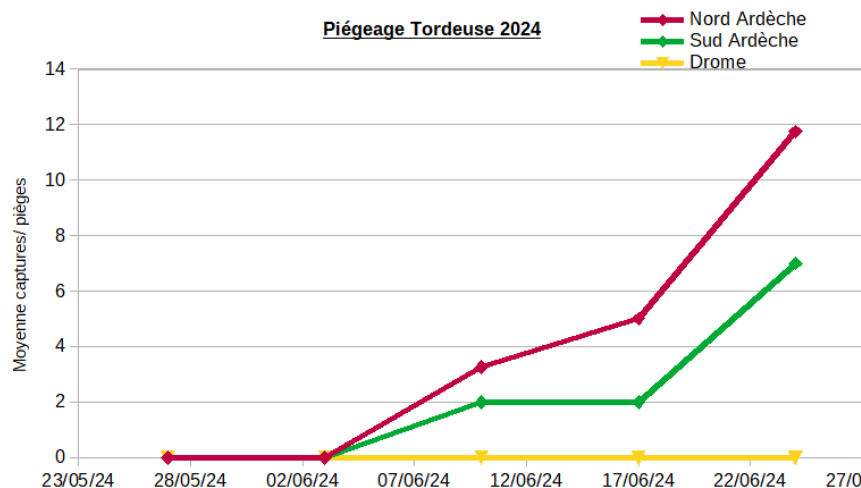
Dans les secteurs où la floraison femelle est en cours, c'est le stade sensible (Drôme et Sud-Ardèche). Au regard des connaissances actuelles, les pluies augmentent les risques de contamination (attention, la biologie du *Gnomoniopsis* est encore mal connue, mais même en cas de contamination, les dégâts peuvent ou non se développer selon les conditions en pré et post-récolte).

• CHANCRES À CRYPHONECTRIA PARASITICA

La période est propice au développement du chancre de l'écorce, qui se caractérise actuellement par des tâches violacées sur les écorces, l'écorce sous la tâche étant morte. Surveiller plus particulièrement les jeunes greffes et jeunes plants de 2 ans et plus. En cas de tâche observées, cureter les chancres et laisser le bois à l'air sans appliquer de mastic.

• Tordeuse du châtaignier (*Pammene fasciana*) :

Le début de vol est observé en nord-Ardèche avec les premières captures (en moyenne 10 papillons par piège). Le vol débute tout juste en Sud-Ardèche (2 captures). Le vol est en retard par rapport aux années précédentes et commence lentement.



• Sésie :

Localement, dans les chancre assez importants, des larves et des pontes de sésies sont observables. Retirer les plaques d'écorces mortes afin de supprimer les larves de Sésies (elles peuvent attaquer les zones de bois vivant en partant des secteurs de bois chancre).

Pour en savoir plus, EcophytoPIC, le portail de la protection intégrée.
<http://arboriculture.ecophytopic.fr/arboriculture>

Toute reproduction même partielle est soumise à autorisation

Directeur de publication : Gilbert GUIGNAND, Président de la Chambre Régionale d'Agriculture Auvergne-Rhône-Alpes

Coordonnées du référent : Perrine Vaure – perrine.vaure@aura.chambagri.fr

Animateur filière/Rédacteur : Anne-Lise CHAUSSABEL - anne-lise.chaussabel@drome.chambagri.fr / Manuela CREPET – manuela.crepet@fredon-aura.fr

À partir d'observations réalisées par : les Chambres d'Agriculture de la Drôme, de l'Ardèche, du Rhône, de l'Isère, et Savoie/Mont-Blanc, Cooptain, Syndicat des Producteurs de Fruits de Savoie, GAEC Blanc Fruits, Ets Bernard, INOVAPPRO, Experenn, Vignolis, Groupe Oxyane, Lorifruit, FREDON Auvergne-Rhône-Alpes, ADABIO, Verger Expérimental de Poisy, Coopénoix, SICA Noix, SENURA, SEFRA, SICOLY, Cerifrais, Bernard Mathulin

Ce BSV est produit à partir d'observations ponctuelles. Il donne une tendance de la situation sanitaire régionale, celle-ci ne peut pas être transmise telle quelle à la parcelle. Pour chaque situation phytosanitaire, les producteurs de végétaux, conseillers agricoles, gestionnaires d'espaces verts ou tout autres lecteurs doivent aller observer les parcelles ou zones concernées, avant une éventuelle intervention. La Chambre régionale dégage toute responsabilité quant aux décisions prises par les agriculteurs concernant la protection de leurs cultures.

Action du plan Ecophyto piloté par les ministères en charge de l'agriculture, de l'écologie, de la santé et de la recherche, avec l'appui technique et financier de l'Office français de la Biodiversité.

