

n° 23

22 août 2023

## Cultures fruitières



### À retenir cette semaine

Prochain bulletin : mardi 4 septembre

- **Toutes espèces**
  - **Coups de soleil** : pose de barrière de protection possible
  - **Punaises diaboliques** : hausse des prises, dégâts visibles
  - **Autres punaises** : dégâts visibles
  - **Forficules** : évolution à surveiller cette semaine, morsures visibles
  - **Metcalfa pruinososa** : présence d'adultes
- **Pêcher-abricotier** :
  - **Tordeuse orientale** : vol en baisse. Dégâts visibles.
  - **Maladie de conservation** : présence de pourritures, risque élevé lors des orages
  - **D. suzukii** : risque élevé pour fruits en surmaturité ou blessés
- **Abricotier** :
  - **Anarsia** : vol en hausse
  - **ECA** : symptômes estivaux visibles à cette période
  - **Rouille** : symptômes visibles en Moyenne Vallée du Rhône
- **Pêcher** :
  - **Cicadelle** : présence très forte, présence de dégâts
  - **Thrips** : présence de dégâts
- **Cerisier** :
  - **Anthraxnose** : risque élevé lors des orages en cas de taches visibles.
  - **Cossus** :
- **Pommier** :
  - **Tavelure** : risques secondaires possibles en cas de taches actives lors des pluies
  - **Alternariose** : présence faible, risque élevé au retour de la pluie en cas de taches
  - **Pucerons lanigères** : pas de foyer observé, risque nul.
- **Poirier** :
  - **Tavelure** : contaminations possibles à partir des chancre au retour des pluies
- **Pommier-poirier** :
  - **Carpocapse** : fin des éclosions de deuxième génération cette semaine en Rhône-Loire et poursuite des éclosions de G2 en Savoie/Haute-Savoie. Troisième vol en cours en Moyenne Vallée du Rhône, démarrage à surveiller dans les autres secteurs
  - **Tordeuses de la pelure** : captures de *Pandemis*.
  - **Feu bactérien** : surveillez l'apparition des symptômes. Pas de signalement
  - **Acariens et phytoptes** : à surveiller avec les fortes chaleurs
- **Noyer**
  - **Carpocapse** : fin du deuxième vol, éclosions de G2 en cours
  - **Mouche du brou** : vol en baisse
  - **Bactériose/Colletotrichum** : présence sur de nombreuses parcelles
- **Châtaignier**
  - **Pourritures à Gnomoniopsis** : fin de sensibilité
  - **Tordeuse** : fin du vol, présence de dégâts
  - **Carpocapse** : début de vol faible



Crédit photo : Réseau des Chambres d'Agriculture, Réseau FREDON Auvergne - Rhône-



Ce BSV est réalisé à partir des observations effectuées les lundi 14 août et 21 août par les observateurs sur les parcelles de référence non récoltées.



# TOUTES ESPÈCES

## • COUPS DE SOLEIL

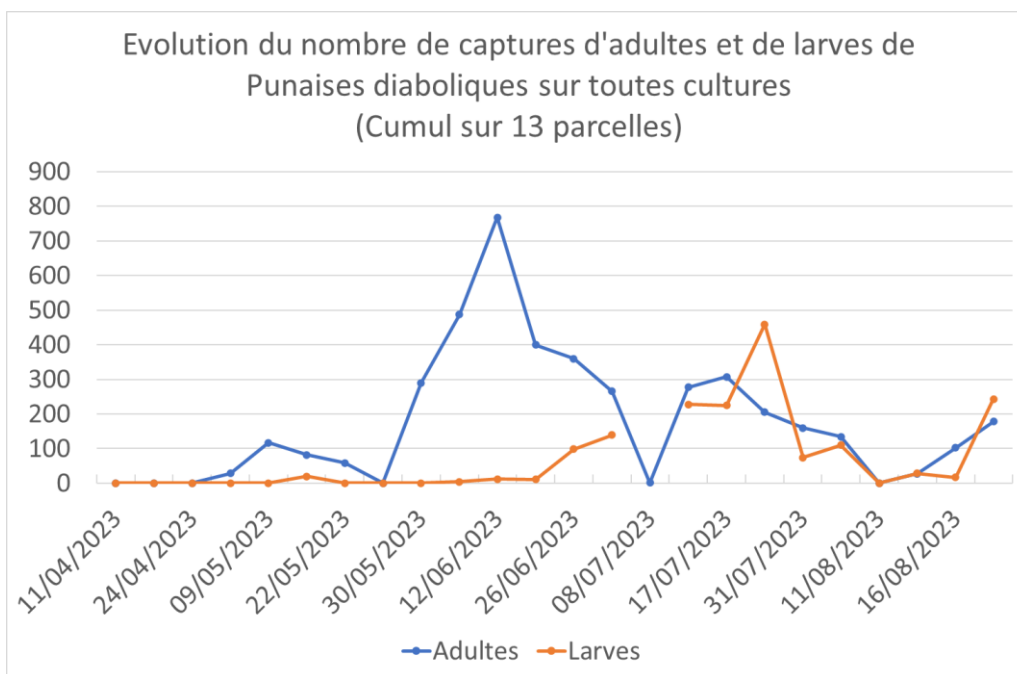
**Méthode alternative :** Il existe des méthodes de protection comme l'application de talc qui peuvent prévenir l'apparition de brûlures pouvant se développer durant la période caniculaire. Cela peut prévenir également le folletage sur poirier (Observé actuellement sur Conférence très sensible).

## • PUNAISES DIABOLIQUES – *HALYOMORPHA HALYS*

**Situation :** Les observations du 14 août et du 21 août montrent que le nombre de larves et d'adultes est en augmentation. Les adultes de deuxième génération sont en cours d'émergence.

Le 14 août, des adultes et larves étaient visibles dans 5 des 7 pièges suivis (jusqu'à 102 captures d'adultes, et 18 captures de larves).

Le 21 août, des adultes étaient visibles dans 9 des 13 pièges (jusqu'à 71 captures). Des larves ont été capturées dans 6 pièges (jusqu'à 126 captures). Suivant les secteurs, il peut s'agir de larves âgées de première génération, ou des premières jeunes larves de deuxième génération.



Le 21 août, des dégâts suspects sur fruits ont été observés une parcelle de pommier et une parcelle de pêcher de Moyenne Vallée du Rhône. Ils étaient visibles également sur une parcelle de poirier et une parcelle de pommier de Rhône-Loire.



**Analyse de risque :** Le risque sera toujours élevé cette semaine avec des températures favorables à l'activité des larves et adultes, et aux éclosions.



**Risque de confusion :** Les punaises diaboliques peuvent être confondues avec *Rhaphigaster nebulosa*. À la différence de *R. nebulosa*, *H. Halys* ne possède pas d'épine ventrale, a des zébrures transversales sur la membrane transparente des ailes, et présente une disposition des anneaux blancs différente autour des articles antennaires.



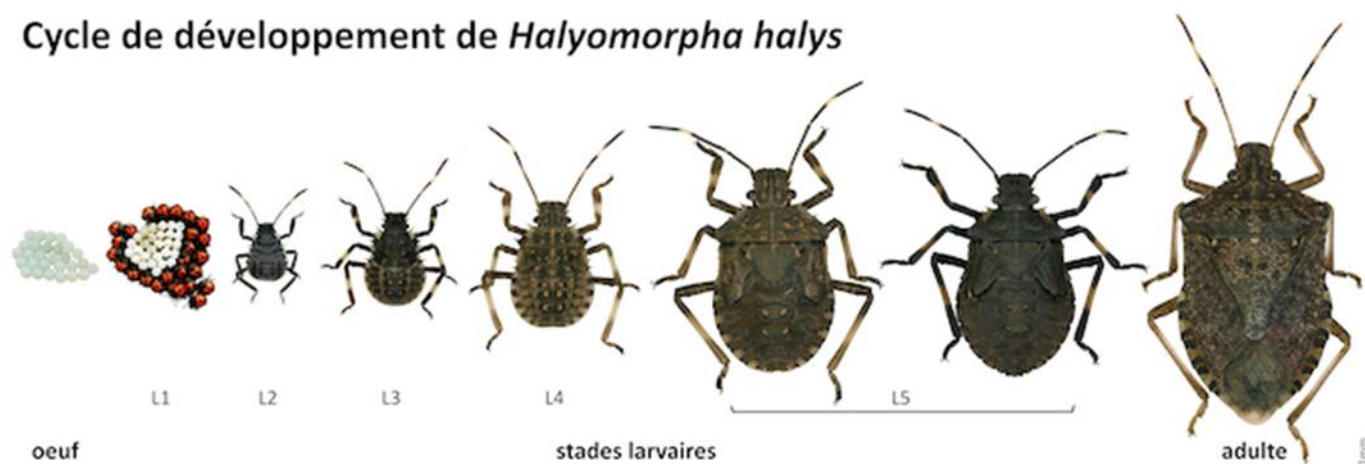
Extrait de la fiche de reconnaissance d'*H. Halys* INRA/ANSES de 2015



**Au stade larve, seuls les derniers stades d'*Halyomorpha Halys* sont bien identifiables.**



## Cycle de développement de *Halyomorpha halys*



© INRAE Marguerite Chartois

## • AUTRES PUNAISES

**Situation :** D'autres punaises sont actuellement actives en verger. En Rhône-Loire, des dégâts sur poires ont été repérés sur une parcelle hors réseau avec de nombreuses punaises *Coreus marginatus* suspectées être à l'origine des piqûres. Les attaques entraînent des symptômes similaires à ceux d'*Halyomorpha halys*.



**Analyse de risque :** Les températures actuelles sont très favorables à l'activité des punaises phytophages qui peuvent entraîner des dégâts sur fruits.



## • FORFICULES

**Situation :** le 21 août, 2 parcelles d'abricotiers et une parcelle de pêcher de Moyenne Vallée du Rhône étaient concernées par des dégâts avec 1 et 6 % de fruits touchés sur abricots, et 0.5 % sur pêches, lors des comptages réalisés à l'approche de la récolte.

**Analyse de risque :** le risque de morsure sera très élevé cette semaine en conditions de températures chaudes et par temps sec, les forficules cherchant à s'abreuver.





**Méthode alternative :** Les forficules causent des morsures sur les fruits en maturation, formant des portes d'entrée pour le développement de champignons, et l'installation d'insectes telle que les drosophiles. **La pose d'une barrière engluée au niveau des troncs est une méthode efficace pour empêcher la remontée des adultes vers les fruits en développement (à mettre en place au moins un mois avant la récolte, et à renouveler en cas de séchage).** En complément, il est important d'éliminer les branches touchant le sol, et les rejets qui constituent des ponts de passage pour les forficules, pour contourner l'anneau de glu. Attention à la gestion de l'enherbement qui peut former par endroit des ponts de passage pour l'insecte.

## • HYMENOPTERES (fourmis, guêpes, frelons)

**Situation :** Des dégâts sont visibles et entraînent des développements de pourritures. Les fourmis, frelons et guêpes cherchent à s'abreuver de liquide sucré, ce qui entraîne des portes d'entrée aux champignons.

**Analyse de risque :** Le risque est élevé cette semaine du fait des conditions caniculaires.



**Méthode alternative :** La pose d'une barrière engluée au niveau des troncs peut constituer une méthode efficace pour empêcher la montée des colonies de fourmis au niveau des fruits. Pensez à renouveler la barrière physique en cas de séchage.

## • CICADELLE PRUINEUSE - METCALFA PRUINOSA

**Situation :** La présence d'adulte a été repérée sur une parcelle de pommier de Rhône-Loire le 21 août.

**Analyse de risque :** en cas de forte présence, les larves peuvent devenir problématiques par la sécrétion de miellat. Surveillez les jeunes plantations. Les fortes chaleurs sont favorables à l'insecte.

## • MOUCHE MÉDITERRANÉENNE - CERATITIS CAPITATA

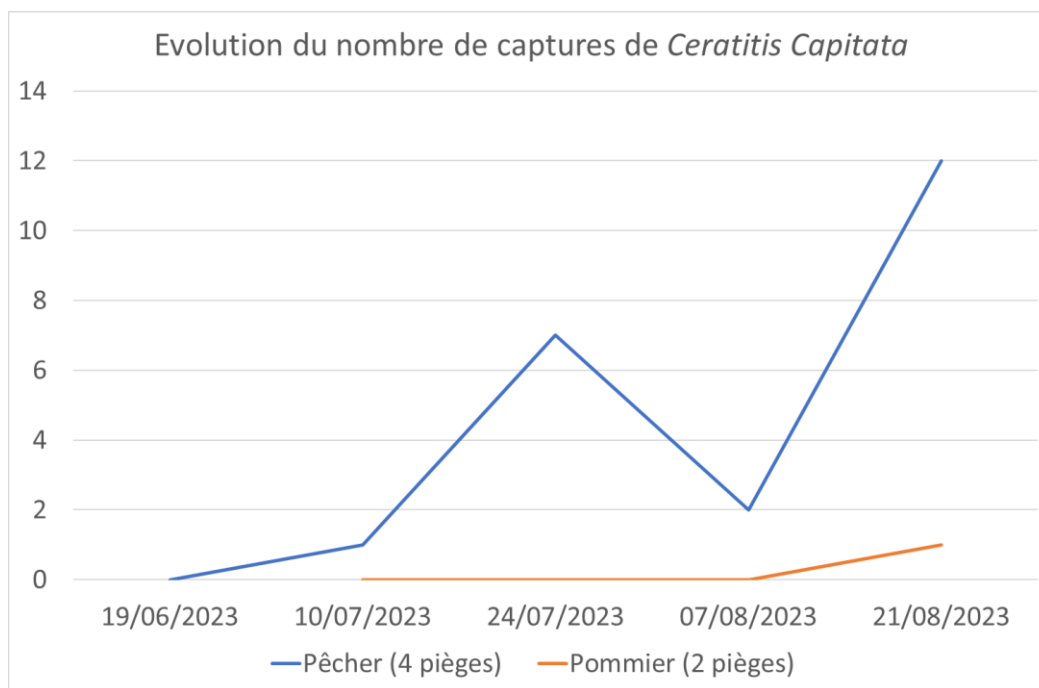
**Biologie :** Cf. BSV n°22 du 07/08/2023

**Situation :** Un suivi de pièges a débuté début juillet. Le 21 août, 3 parcelles de pêchers étaient concernées par des prises avec 1, 3 et 7 captures (2 parcelles en Moyenne Vallée du Rhône et une en Rhône-Loire). Une capture a été observée sur une parcelle de pommier (située en Moyenne Vallée du Rhône).

Hors réseau, 2 et 1 captures ont été observées dans 2 pièges en Rhône-Loire. Dans ce secteur, des signalements de dégâts sur abricots et pêches ont été rapportés.

Photo CA69





**Analyse de risque :** Compte-tenu des conditions très chaudes, les populations présentes peuvent se développer. Soyez vigilants en cas de captures, et d'observations de taches marrons autour d'un point de piqûre, et de présence d'asticots (7-8 mm de long, partie antérieure effilée avec présence de deux crochets noirs, et partie postérieure tronquée).

## • AUXILIAIRES

Cf. BSV n°12 du 10/05/2023

Des syrphes (Adultes), coccinelles (Larves, nymphes et adultes), chrysopes (Adultes et œufs) sont à préserver en verger.

Retrouvez plus d'informations sur ces auxiliaires sur le site EcophytoPic :

<https://ecophytopic.fr/abaa/piloter/coccinelles>

<https://ecophytopic.fr/abaa/piloter/chrysopes>

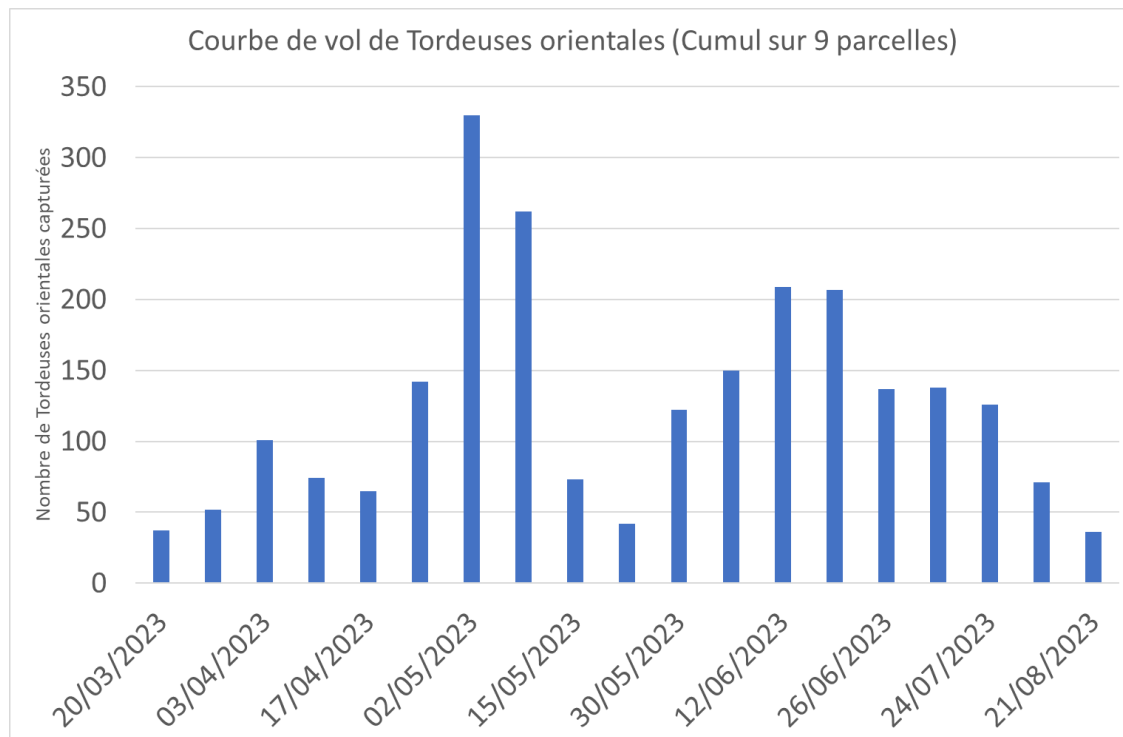
<https://ecophytopic.fr/abaa/piloter/syrphes>



# PÊCHER – ABRICOTIER

## • TORDEUSE ORIENTALE – *GRAPHOLITA MOLESTA*

**Situation :** Le vol est en diminution. Un comptage a été réalisé sur 2 parcelles de pêcher le 21 août. L'une d'entre elle, située en Moyenne Vallée du Rhône, présentait des dégâts sur 1 % des fruits.



### Résultats des suivis de TORDEUSES ORIENTALES du 21/08/2023 sur pêcher

secteur	Nombre total de pièges suivis	Nombre pièges avec prises nulles	Nombre de pièges avec 1 à 5 captures	Nombre de pièges avec 6 à 10 captures	Nombre de pièges avec 11 à 20 captures	Nombre de pièges avec plus de 20 captures
Moyenne Vallée du Rhône	6	1	3	2	0	0
Rhône-Loire	3	2	1	0	0	0

**Analyse de risque :** Il existe un risque de dégâts liés au développement des larves.



**Méthode alternative :** Il existe des produits de biocontrôle autorisés pour cet usage. Cf. Note de service DGAL/SDQSPV en cliquant sur le lien :

<http://www.ecophytopic.fr/tr/r%C3%A9glementation/mise-sur-le-march%C3%A9-des-produits/liste-des-produits-de-biocontr%C3%B4le-note-de-service>

La confusion sexuelle permet d'empêcher la rencontre des mâles et des femelles par la diffusion d'un nuage de phéromones, et de limiter ainsi l'accouplement et la ponte.

## • *DROSOPHILA SUZUKII*

**Situation :** Il n'y a pas eu de signalement de dégâts dus aux drosophiles le 21 août. Hors réseau, des suspicions d'attaque sur abricots ont été signalés dans le Nyonsais-Baronnies la semaine dernière.

**Analyse de risque :** Une fois les récoltes de cerises terminées, les populations de drosophiles peuvent se rabattre sur les autres fruits à noyau présents à proximité pour continuer leur développement.

Soyez vigilants pour les variétés en maturation. Une faible charge est un facteur favorisant (concentration des pontes sur un plus faible nombre de fruits). Les blessures peuvent être également des portes d'entrée (attaques secondaires).

## • MALADIES DE CONSERVATION

**Biologie** : Cf. BSV n°15 du 31/05/2023

**Situation** : Un comptage a été réalisé proche de la récolte sur 2 parcelles de pêcher, et 3 parcelles d'abricotier le 21 août. Les 2 parcelles de pêcher présentaient des dégâts à hauteur de 2 et 3 %. Deux des 3 parcelles d'abricotier présentaient 1 % de fruits pourris.

**Analyse de risque** : Une vigilance doit être mise en œuvre au moment de la maturation. Les blessures (microfissures, blessures de grêle, morsures de forficules, de frelons et guêpes etc.) doivent être prises en compte car elles constituent des portes d'entrée pour les champignons.

Le retour des averses orageuses en fin de semaine sera très favorable au développement des maladies de conservations. **Le risque va devenir très élevé après cette période de fortes chaleurs, avec le retour des pluies.**



## ABRICOTIER

### • PETITE MINEUSE DU PÊCHER - ANARSIA LINEATELLA

**Situation** : Le 21 août, 3 et 11 captures ont été observées sur 2 pièges suivis sur les parcelles d'abricotier non récoltées du réseau en Moyenne Vallée du Rhône et Rhône-Loire.

Hors réseau, en Rhône-Loire, des prises en hausse parfois proche du seuil indicatif de risque de 30 captures ont été signalées (sur pêcher).

**Analyse de risque** : Le risque est faible en dessous de 30 captures hebdomadaire pour un piège.



**Méthode alternative** : Il existe des produits de biocontrôle autorisés pour cet usage. Cf. Note de service DGAL/SDQSPV en cliquant sur le lien :

<http://www.ecophytopic.fr/tr/r%C3%A9glementation/mise-sur-le-march%C3%A9-des-produits/liste-des-produits-de-biocontr%C3%B4le-note-de-service>

La confusion double (Tordeuse orientale – anarsia) peut être utilisée dans les parcelles ayant connu des dégâts en 2022.

### • ENROULEMENT CHLOROTIQUE DE L'ABRICOTIER

**Situation** : Pendant la période estivale, les symptômes se présentent sous forme de feuilles de petite taille qui s'enroulent en « cuillère » et qui se décolorent entre les nervures. **Il n'y a pas eu de nouveau signalement au sein du réseau le 21 août.**



**Analyse de risque et mesures de lutte** : Profitez de la période estivale facilitant le repérage des symptômes pour observer vos parcelles d'abricotier (mais également de pêcher, prunier, amandier pouvant être touchée



par la maladie). **En cas de présence, repérez les arbres afin de les arracher avant l'hiver prochain (avant la reprise du vol des adultes psylles hivernants contaminants).**

## • ROUILLE DU PRUNIER – *TRANZSCHELIA PRUNI-SPINOSAE*

**Situation :** Depuis mi-juin, des symptômes sont visibles dans le Nyonsais-Baronnies. La présence de taches a été repérée sur 2 parcelles de Moyenne Vallée du Rhône le 21 août, avec 25 % et 80 % d'arbres touchés (2 et 5 % de feuilles concernées). Hors réseau des symptômes sont également visibles sur feuilles et fruits sur pêchers.

Un comptage post-récolte est prévu en septembre sur les parcelles de référence d'abricotier en tous secteurs.



**Analyse de risque :** Nous sommes dans une période favorable à l'expression des symptômes (en face inférieure, apparition de taches orange). Pour les parcelles concernées, l'évolution est à surveiller dans les semaines à venir, la maladie pouvant évoluer vers des chutes de feuilles en cas de forte présence. À noter que cette maladie concerne surtout le secteur Moyenne Vallée du Rhône où une forte pression avait été observée certaines années (2020 et 2021 notamment).

## PÊCHER

### • CICADELLES VERTES

**Situation :** Le 21 août, de très fortes captures d'adultes (de deuxième vol) ont été enregistrées en Moyenne Vallée du Rhône (118 à 560 captures sur 4 des 7 parcelles observées). Trois de ces parcelles présentaient également de nombreuses larves (jusqu'à 41 larves). De fortes captures de larves ont également été observées sur une des parcelles de Rhône-Loire (30 captures). **La pression est forte du fait des conditions très chaudes qu'apprécie l'insecte.**

Résultats des observations cicadelles vertes du 07/08/2023							
	secteur	Nombre total de parcelles suivis	Nombre de parcelles avec prises nulles	Nombre de parcelles avec 1 à 5 captures	Nombre de parcelles avec 6 à 10 captures	Nombre de parcelles avec 11 à 20 captures	Nombre de parcelles avec plus de 20 captures
<b>Adultes</b>	<b>MVR</b>	<b>7</b>	<b>1</b>	<b>1</b>	<b>1</b>	<b>0</b>	<b>4</b>
	<b>RL</b>	<b>4</b>	<b>3</b>	<b>0</b>	<b>1</b>	<b>0</b>	<b>0</b>
<b>Larves</b>	<b>MVR</b>	<b>7</b>	<b>2</b>	<b>1</b>	<b>0</b>	<b>1</b>	<b>3</b>
	<b>RL</b>	<b>4</b>	<b>2</b>	<b>1</b>	<b>0</b>	<b>0</b>	<b>1</b>



Photo Experenn

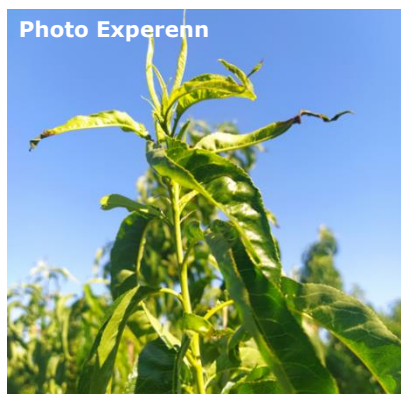


Photo Experenn

**Analyse de risque :** Le risque de progression des dégâts liés au développement de la deuxième génération qui débute est élevé. La pression est forte, les vergers très poussants sont les plus sensibles.



## • THRIPS CALIFORNIEN - *FRANKLINIELLA OCCIDENTALIS*

**Biologie :** Cf. BSV n°14 du 23/05/2023

**Situation :** Le 21 août, il n'y a pas eu de captures de Thrips californiens. Un comptage réalisé proche de la récolte a été effectué sur 2 parcelles de pêcher : une des parcelles présentait 1 % de dégât.

**Analyse de risque :** Les conditions météo de la semaine seront très favorables à l'activité des thrips. **Le risque restera élevé cette semaine dans les parcelles où des individus sont encore visibles.**

**Prophylaxie :** Il faut veiller à **faucher régulièrement l'enherbement** pour enlever les fleurs, et limiter ainsi les populations. Des fauches trop espacées peuvent provoquer des remontées soudaines et massives de thrips dans les arbres. **Ces remontées peuvent être particulièrement préjudiciables dans les 15 à 20 jours précédant la récolte**



## CERISIER

Les parcelles de référence ont toutes été récoltées.

## • MALADIE DU FEUILLAGE - ANTHRACNOSE

**Situation :** L'évolution est à surveiller pendant l'été (des chutes de feuilles sont en cours). Cette année, la présence de la maladie est forte et généralisée à tous les secteurs.

Un comptage post-récolte est prévu en septembre sur les parcelles de référence d'abricotier en tous secteurs.

**Analyse de risque :** Au retour de conditions humides, ou lors d'irrigation prolongée, la maladie peut progresser sur le feuillage durant l'été et entraîner des défoliations.

Surveillez les prévisions météo régulièrement pour évaluer le risque (vigilance en fin de semaine avec le retour des orages).



⇒ **Surveillez les prévisions météo locales pour évaluer le risque régulièrement.**

## • COSSUS GATE-BOIS

Ce lépidoptère xylophage s'attaque notamment au cerisier, souvent sur des parcelles à proximité de bois ou taillis. Le vol des adultes (papillon de 7 à 10 cm d'envergure) se produit entre juin et août. Les femelles déposent leurs œufs en paquets dans l'écorce à la base des arbres. Au bout de 15 jours, les œufs éclosent et les jeunes chenilles creusent des galeries sous l'écorce au niveau du collet.

L'année d'après, au printemps, elles pénètrent dans le bois et forent des galeries ascendantes où elles passeront l'hiver suivant, immobiles (galeries sinueuses de section ovale). Elles peuvent pénétrer très profondément dans les arbres, jusqu'au cœur, provoquant leur mort. A la fin de son développement, la chenille peut atteindre 10 cm, sa tête est noire et son corps mauve à rouge-brunâtre (cf. photo).

La 3ème année, ces chenilles redonnent à nouveau des papillons.

Indices de présence des chenilles :

- les excréments rougeâtres évacués au dehors provoquent une odeur désagréable.
- l'exuvie (ancienne peau après la mue) reste souvent dans l'écorce à la sortie de la galerie.
- affaiblissement voire mort des arbres.



**Méthode alternative** : A partir de fin août/début septembre, cureter les galeries avec un fil de fer. Arracher et détruire les arbres trop affaiblis pour diminuer la pression pour l'année d'après.



## POMMIER

### • TAVELURE

**Analyse de risque** : En tous secteurs, des contaminations secondaires peuvent se produire à partir des conidies issues des taches actives sur feuilles, à l'occasion des pluies (tenir compte également des irrigations, notamment par aspersion sur frondaison).

**Dans ces situations, le risque deviendra élevé avec le retour des pluies en fin de semaine en cas d'humectation prolongée (de 22 h à 20°C, de 18 h à 25°C).**



Le tableau ci-dessous présente les durées d'humectation nécessaires aux infections sur fruits sur variétés sensibles pour différentes températures :

T° moyenne pendant l'humectation	10°C	15°C	20°C	25°C
Juillet	45 h	30 h	22 h	18 h

## • ALTERNARIOSE

**Situation :** Le 21 août, une seule parcelle située en Savoie/Haute-Savoie présentait quelques symptômes (avec moins de 1 % de feuilles tachées), sans défoliation problématique signalée.

Pour rappel, les symptômes de la maladie se présentent sous forme de petites taches de couleur violacée qui évoluent en taches marrons qui finissent par se rejoindre. Les feuilles fortement impactées jaunissent puis finissent par chuter.

**Analyse de risque :** Les conditions d'averses orageuses fréquentes par temps chaud constituent des conditions idéales pour la progression de la maladie causée par un complexe de champignon *Alternaria sp.*

**Le risque redeviendra élevé en fin de semaine lors des orages dans les parcelles présentant des taches, ou ayant connu des attaques les années précédentes.**



## • PUCERONS LANIGÈRES

**Situation :** Le 21 août, il n'y a pas eu d'observation de foyer ni au collet ni sur pousses.

**Analyse de risque :** Compte-tenu des températures caniculaires prolongées qui fragilisent les pucerons lanigères, il n'y a pas de risque de développement et de remontées de foyers. **Le risque est nul.**

## ∞ POIRIER

### • TAVELURE DU POIRIER – *VENTURIA PIRINA*

**Analyse de risque :** Cf. analyse de risque Tavelure du pommier. Des contaminations peuvent se produire à partir de chancres sur rameaux à l'occasion des pluies orageuses de fin de semaine.

## ∞ POMMIER-POIRIER

### • MALADIES DE CONSERVATION

Les principaux champignons responsables de ces pathologies sont des parasites latents (champignons pénétrant dans les fruits par des portes d'entrée naturelles), ou des parasites de blessures.

**Les parasites latents :** Ces champignons pénètrent par les lenticelles, l'oeil, le pédoncule. Ils se développent après un temps de latence plus ou moins long. La contamination se fait essentiellement en verger à la faveur des pluies qui disséminent les spores.

- **Le Gloesporium** est présent sous forme de petits chancres sur les rameaux. Les spores sont disséminées à la surface des fruits sous l'action de la pluie et pénètrent dans les lenticelles. Sur fruits, ce champignon occasionne des pourritures brunes circulaires autour des lenticelles infectées.

- **Le chancre commun** (*Cylindrocarpon mali*) est la forme asexuée de *Nectria galligena*. Lorsqu'il existe des chancres dans le verger, les fruits peuvent être contaminés. Ce champignon entraîne une pourriture sèche au niveau de l'oeil en verger et une pourriture lenticellaire en conservation.

- **Le phytophthora** (*Phytophthora cactorum*) est un champignon qui se conserve dans le sol. Les fruits tombés ou ceux qui sont sur les branches basses sont les premiers à être contaminés. Il provoque une pourriture ferme, brune à contour diffus.

**Les parasites de blessures :** Ces champignons pénètrent dans les fruits par les portes d'entrée accidentelles et ont un développement rapide. La contamination peut se faire en verger, mais aussi dans les locaux de conservation.



- **La moniliose** (*Monilia fructigena*) se caractérise par une pourriture ferme brune qui se couvre rapidement de coussinets bruns disposés en cercles concentriques. Les fruits restent souvent accrochés dans l'arbre (fruits momifiés) et constituent une source de contamination.

- **Le botrytis de l'œil** (*Botrytis cinerea*) est un champignon à la fois parasite latent et de blessure. La contamination peut avoir lieu en fin de floraison et se maintenir à l'état latent dans les organes infectés. Les symptômes (petites lésion sèche brune au niveau de la cavité oculaire) s'expriment en été. La contamination est également possible sur les fruits blessés. En conservation, la pourriture est brune, molle et se couvre d'un feutrage gris.

- **Le pénicillium** (*Penicillium expansum*) est une pourriture molle de forme circulaire et à contour net. Les fructifications apparaissent sous la forme d'une moisissure bleu-verdâtre. Ce champignon se conserve et se dissémine souvent à partir des palox.

Source : BSV Arboriculture Pommier Nord Poitou Charentes n°80 du 04/08/2015



Gleosporiose - photo CTIFL



Moniliose - photo FREDONRA



Botrytis de l'œil - photo <http://www.omafra.gov.on.ca>

**Analyse de risque :** Les maladies de conservation sont favorisées par un temps humide dans le mois précédent la récolte. Soyez vigilants, l'arrivée des orages annoncée pour la fin de semaine sera favorable à leur développement après cette période de forte chaleur. Les blessures constituent des portes d'entrée.



- Prophylaxie :** Mettez en place des mesures prophylactiques à la récolte :
- Veillez à faire chuter et à retirer du verger les fruits atteints pour limiter les sources de contaminations.
  - Manipulez avec précaution les fruits pour éviter les blessures au moment de la récolte et de la phase de conditionnement et trie à l'entrée en station.
  - Supprimez tout ce qui peut entraîner des chocs lors de passages d'engins (rameaux longs).
  - Éliminez les fruits trop près du sol (risque *phytophthora*).
  - Évitez de cueillir en conditions pluvieuses.
  - Utilisez des emballages propres.
  - Ne laissez pas séjourner dehors les palox et caisses récoltés

## • CARPOCAPSE DES POMMES – CYDIA POMONELLA

**Situation :** Le vol se poursuit avec des prises en augmentation. Un troisième vol est en cours en Moyenne Vallée du Rhône. Il pourrait débuter dans certains secteurs de Rhône-Loire (à confirmer au prochain bulletin).

Résultats des suivis de CARPOCAPSE du 21/08/2023 sur pommier-poirier

secteur	Nombre total de pièges suivis	Nombre pièges avec prises nulles	Nombre de pièges avec 1 à 5 captures	Nombre de pièges avec 6 à 10 captures	Nombre de pièges avec 11 à 20 captures	Nombre de pièges avec plus de 20 captures
Moyenne Vallée du Rhône	8	6	1	1	0	0
Rhône-Loire	6	2	3	0	1	0
Savoie/Haute-Savoie	1	0	1	0	0	0

### **Modélisation (pas de modélisation au-delà de la troisième génération) :**

En Rhône-Loire : Les pontes de G2 sont terminées en toutes zones. Les éclosions de deuxième génération se termineront cette semaine en toutes zones (Le 23 août en zones précoces, le 24 août en zones moyennes et le 28 août en zones tardives).

En Savoie/Haute-Savoie : Les éclosions de G2 se poursuivent. *Pas de modélisation cette semaine.*



**Méthode alternative :** Il existe des produits de biocontrôle autorisés pour cet usage. Cf. Note de service DGAL/SDQSPV en cliquant sur le lien :

<http://www.ecophytopic.fr/tr/r%C3%A9glementation/mise-sur-le-march%C3%A9-des-produits/liste-des-produits-de-biocontr%C3%B4le-note-de-service>

**La confusion sexuelle permet la diffusion d'un nuage de phéromones empêchant la rencontre entre mâles et femelles, limitant ainsi l'accouplement et la ponte des femelles.**

### • **TORDEUSES DE LA PELURE – CAPUA et PANDEMIS**

**Situation :** Le 21 août, La présence de captures de *Pandemis* a été repérée sur 2 des 3 parcelles suivies (12 sur pommier en Savoie/Haute-Savoie, et 3 sur pommier en Rhône-Loire). Aucune capture de *Capua* n'a été signalée.

**Analyse de risque :** En cas de captures, des dégâts peuvent se produire avec le développement des larves (seuil indicatif de risque : 40 captures en une semaine pour *Capua*).



**Méthode alternative :** Il existe des produits de biocontrôle autorisés pour cet usage. Cf. Note de service DGAL/SDQSPV en cliquant sur le lien :

<http://www.ecophytopic.fr/tr/r%C3%A9glementation/mise-sur-le-march%C3%A9-des-produits/liste-des-produits-de-biocontr%C3%B4le-note-de-service>

**Il existe des méthodes de confusion sexuelle agissant sur les Tordeuses de la pelure en même temps que le carpocapse.**

### • **ACARIENS ROUGES ET PHYTOPTES LIBRES**

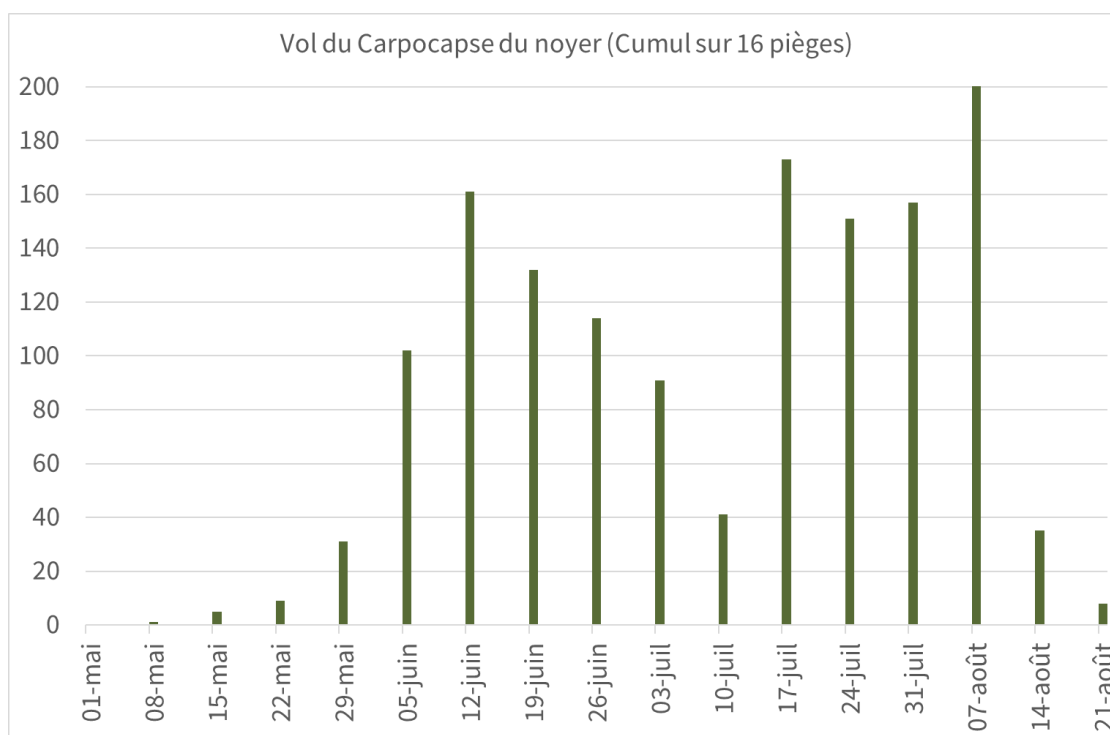
En cette période caniculaire, les développements d'acariens et phytoptes peuvent être favorisés. Soyez vigilants.



## **NOYER**

### • **CARPOCAPSE – CYDIA POMONELLA**

**Situation :** Le deuxième vol se termine.



**Modélisation :** Le modèle Inoki/DGAL (Carpocapse pommier) est utilisé à partir de 2 stations (Chatte et Die) afin de suivre l'évolution des populations. Le modèle indique au 22 août :

Zone (station)	Pourcentage d'avancement estimé par le modèle DGAL Inoki au 21/08/2023		
	Adulte Carpopapse (deuxième vol)	Pontes de Carpopapse en G2	Éclosions de Carpopapse en G2
Isère (Chatte)	<b>100 %</b>	<b>98,6 %</b>	<b>90.6 %</b>
Drôme (Die)	<b>100 %</b>	<b>98,5 %</b>	<b>92.7 %</b>

Le vol de deuxième génération est en cours.

Pour la station Chatte, le modèle indique que la période de pontes de G2 s'achève. La période à haut risque d'éclosion est terminée depuis le 16 août. La fin des éclosions de G2 est prévue pour le 27/08 (98 % d'éclosions).

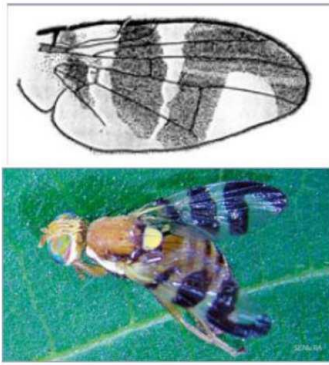
Pour la station Die, le modèle indique que la période de pontes de G2 s'achève. La période à haut risque d'éclosion est terminée depuis le 17 août. La fin des éclosions de G2 est prévue pour le 26/08 (98 % d'éclosions).

## • MOUCHE DU BROU – RHAGOLETIS COMPLETA

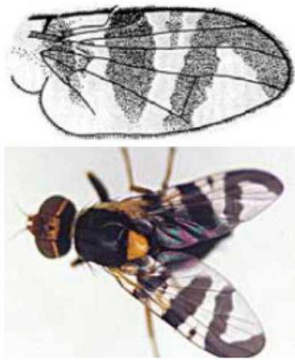
**Identification :** L'adulte est identifiable par la présence d'un point jaune caractéristique du genre *Rhagoletis* en bas du thorax, ET des ailes transparentes marquées par 3 traits noirs épais, dont le dernier est prolongé en forme de L.

Attention à ne pas confondre l'insecte avec d'autres mouches du genre *Rhagoletis*, comme *Rhagoletis cerasi* (mouche de la cerise), *Rhagoletis meigenii* ou bien qu'elle n'ait pas encore été détectée en France : *Rhagoletis suavis*.

En cas de détection de *Rhagoletis suavis*, contactez le SRAL Rhône-Alpes ou le réseau FREDON.



**Rhagoletis completa**  
(mouche du brou de la noix)

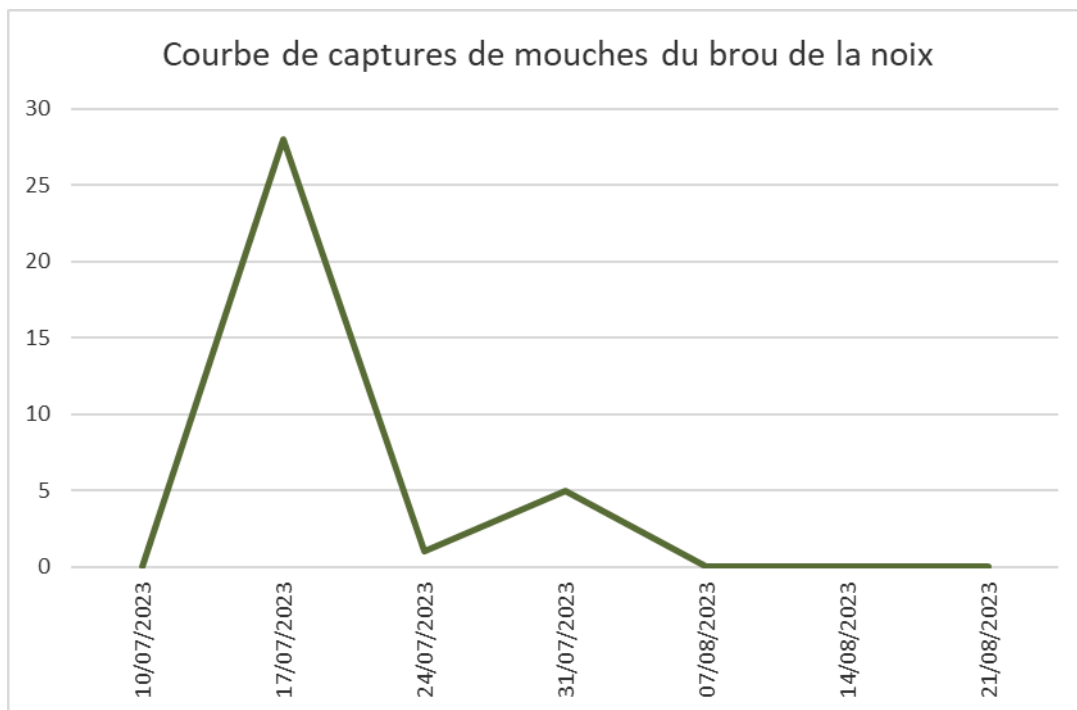


**Rhagoletis cerasi**  
(mouche de la cerise)



**Rhagoletis suavis**

**Situation :** La Mouche du Brou de la Noix fait l'objet d'un suivi de pièges. Le vol est en cours. Les premières captures sur les pièges suivis pour le BSV ont eu lieu le 17/07. Les prises sont en baisse.



## • COLLETOTRICHUM

**Situation :** Le 21 août, 5 parcelles sur 7 suivies présentait des dégâts de *colletotrichum*, avec 1 % de fruits touchés sur une parcelle, 6 % sur 2 parcelles, 7 % sur une parcelle, et 35 % sur la dernière.

**Analyse de risque :** surveillez les prévisions météo (progression possible lors des pluies de retour en fin de semaine).

## • BACTERIOSE

**Situation :** Un comptage sur fruits a été réalisé sur 7 parcelles le 21 août : 6 parcelles présentait des symptômes, avec moins de 5 % de fruits touchés sur 3 parcelles, 6 % sur une parcelle, et 10 % sur 2 parcelles.

**Analyse de risque :** Des attaques secondaires sont possibles sur fruits à partir des feuilles tachées. La bactérie se multiplie activement lorsque l'humidité de l'air et l'humectation sont élevées et que les températures sont comprises entre 16 et 29°C. Soyez vigilants avec le retour des orages en fin de semaine.



# CHÂTAIGNIER

## • POURRITURES À GNOMONIOPSIS

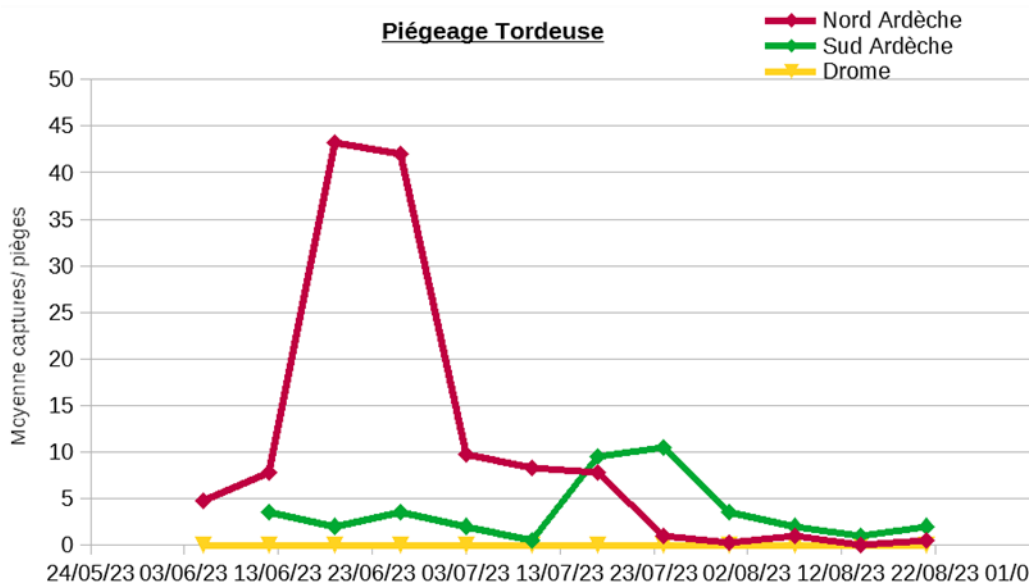
Fin de stade sensible pour les contaminations. Le développement des pourritures sera dépendant des conditions climatiques juste avant et au moment de la récolte.



## • TORDEUSE DES CHÂTAIGNES – PAMMENE FASCIANA

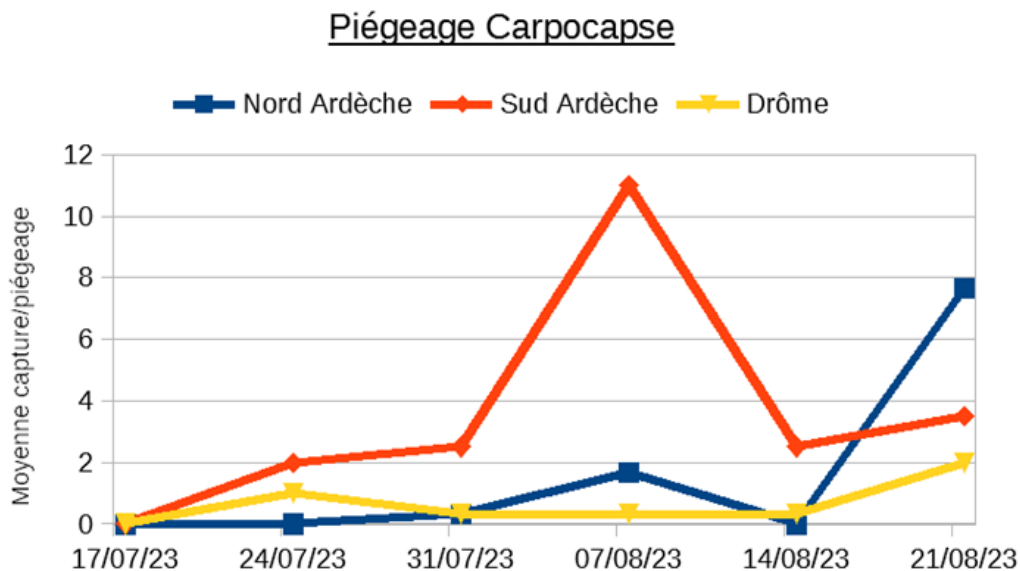
Le vol de *Pammene fasciana* est terminé.

Des dégâts sur bogues sont observés sur les parcelles sensibles, en augmentation par rapport aux semaines précédentes (2 à 6 % des bogues sur certaines parcelles).



## • CARPOCAPSE DU CHÂTAIGNIER

Le vol a débuté sur tous les secteurs, même si les captures restent encore peu élevées.



Pour en savoir plus, EcophytoPIC, le portail de la protection intégrée.  
<http://arboriculture.ecophytopic.fr/arboriculture>

*Toute reproduction même partielle est soumise à autorisation*

**Directeur de publication :** Gilbert GUIGNAND, Président de la Chambre Régionale d'Agriculture Auvergne-Rhône-Alpes

**Coordonnées du référent :** Perrine Vaure – [perrine.vaure@aura.chambagri.fr](mailto:perrine.vaure@aura.chambagri.fr)

**Animateur filière/Rédacteur :** Anne-Lise CHAUSSABEL - [anne-lise.chaussabel@drome.chambagri.fr](mailto:anne-lise.chaussabel@drome.chambagri.fr) / Manuela CREPET – [manuela.crepet@fredon-aura.fr](mailto:manuela.crepet@fredon-aura.fr)

**À partir d'observations réalisées par :** les Chambres d'Agriculture de la Drôme, de l'Ardèche, du Rhône, de l'Isère, et Savoie/Mont-Blanc, Cooptain, GAEC Blanc Fruits, Ets Bernard, Experenn, Vignolis, Qualitaide, Groupe Oxyane, Lorifruit, Inovappro, FREDON Auvergne-Rhône-Alpes (Sites St Priest, Drôme, Isère, Savoie/Haute-Savoie), ADABIO, Verger Expérimental de Poisy, Coopénoix, SICA Noix, SENURA, SEFRA, SICOLY, Cerifrais, Bernard Mathulin

*Ce BSV est produit à partir d'observations ponctuelles. Il donne une tendance de la situation sanitaire régionale, celle-ci ne peut pas être transmise telle quelle à la parcelle. Pour chaque situation phytosanitaire, les producteurs de végétaux, conseillers agricoles, gestionnaires d'espaces verts ou tout autres lecteurs doivent aller observer les parcelles ou zones concernées, avant une éventuelle intervention. La Chambre régionale dégage toute responsabilité quant aux décisions prises par les agriculteurs concernant la protection de leurs cultures.*

*Action du plan Ecophyto piloté par les ministères en charge de l'agriculture, de l'écologie, de la santé et de la recherche, avec l'appui technique et financier de l'Office français de la Biodiversité.*

