

n° 23

23 août 2022

Cultures fruitières



À retenir cette semaine

PROCHAIN BULLETIN : Mardi 6 septembre 2022

- **Toutes espèces :**
 - **Punaises diaboliques :** prises fortes, présence de dégâts
 - **Forficules :** dégâts visibles
 - **Mouche méditerranéenne :** Captures sur pêcher et pommier
- **Pêcher :**
 - **Tordeuse orientale :** vol en hausse
 - **Drosophila suzukii :** risque élevé pour fruits en surmaturité ou blessés
 - **Maladies de conservation :** prévisions orageuses à surveiller
 - **Tavelure :** après récolte, risque sur rameaux si pluie
 - **Bactériose à Xanthomonas :** Restez vigilants si précipitation.
 - **Oïdium :** présence sur fruits.
 - **Cicadelles vertes :** Présence en hausse. Risque élevé.
 - **Thrips californiens :** risque nul, aucun individu repéré.
- **Abricotier :**
 - **ECA :** symptômes estivaux visibles.
 - **Rouille :** aucun symptôme signalé
- **Cerisier :**
 - **Anthraxnose :** Présence de taches
- **Pommier :**
 - **Tavelure :** Contaminations secondaires possibles en présence de taches actives lors des pluies
 - **Alternariose :** présence faible de la maladie.
- **Poirier :**
 - **Tavelure :** Risque lors des averses, à partir des taches ou des chancres
- **Pommier-Poirier :**
 - **Carpocapse :** Troisième vol en cours
- **Noyer :**
 - **Carpocapse :** Troisième vol en cours.
 - **Mouche du brou :** Vol en baisse
 - **Bactériose, Colletotrichum :** présence de symptômes sur fruits
- **Châtaignier :**
 - **Tordeuse du châtaignier :** fin de vol.
 - **Carpocapse :** prises en hausse, pic de captures
 - **Septoriose :** Période de sensibilité en cours. Quelques taches visibles, évolution à surveiller suite aux pluies de la semaine dernière



Crédit photo : Réseau des Chambres d'Agriculture, Réseau FREDON Auvergne- Rhône-Alpes



BSV est réalisé à partir des observations effectuées le lundi 22 août (et mardi 16 août pour les relevés Punaises diaboliques) par les observateurs sur les parcelles de référence non récoltées.



EVENEMENTS CLIMATIQUES

• CRISE SECHERESSE

Du fait de la sécheresse exceptionnelle que nous connaissons, certaines zones de la région sont en niveau d'alerte maximale « crise ».

Vous pouvez suivre l'évolution des restrictions sur les sites des préfectures qui proposent des cartes interactives.

• ORAGES VIOLENTS ET GRÊLE

Les orages de grêle violents qui se sont abattus dans certaines zones le 17 août ont causé localement d'importants dégâts sur les fruits non récoltés non protégés. Les blessures constituent des portes d'entrée pour le développement des maladies de conservation.



TOUTES ESPÈCES

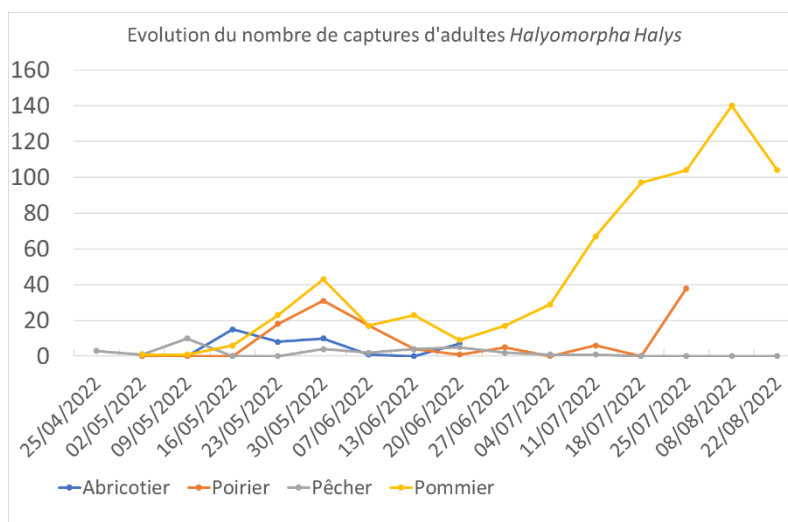
• PUNAISES DIABOLIQUES

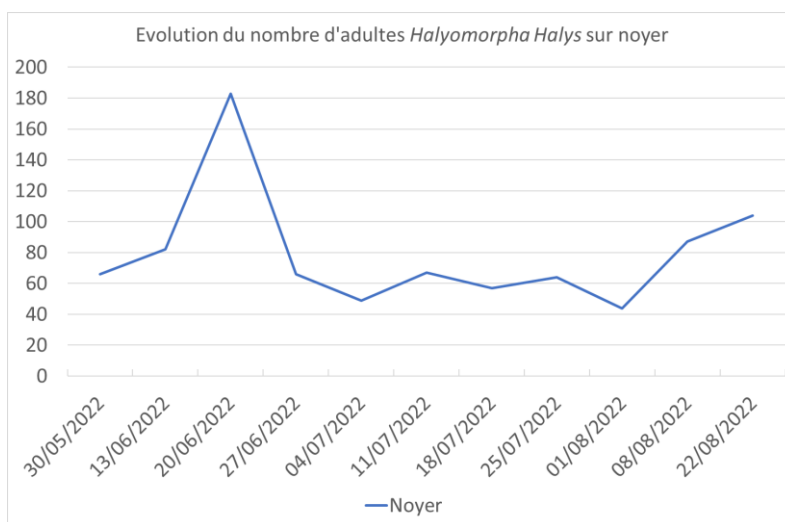
Situation : Un réseau de piégeage à punaise diabolique est en place. **Le nombre de prises d'adultes est fort actuellement sur pommier et noyer (voir courbes ci-dessous).**

Le nombre de larves est également très élevé dans les pièges : sur pommier, 8, 48, 67 et 236 larves ont été observées dans 4 pièges le 22 août. Sur noyer, 116 larves étaient visibles dans le piège.

Le développement de deuxième génération est en cours.

Le 22 août, des dégâts ont été repérés sur 4 parcelles de pommier mais à un niveau faible (0.01 % à 1.6 % de fruits touchés). Hors réseau, les dégâts sont plus nombreux sur poirier.





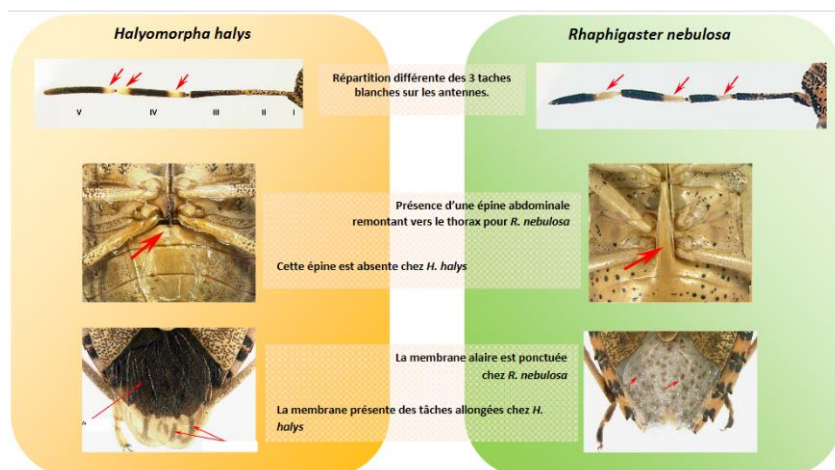
Résultats des suivis d'adultes de PUNAISES DIABOLIQUES du 16 et 22 août sur pommier							
Dates	Secteur	Nombre total de pièges suivis	Nombre pièges avec prises nulles	Nombre de pièges avec 1 à 5 captures	Nombre de pièges avec 6 à 10 captures	Nombre de pièges avec 11 à 20 captures	Nombre de pièges avec plus de 20 captures
16/08/22	Moyenne Vallée du Rhône	1	0	1	0	0	0
	Rhône-Loire	1	0	1	0	0	0
22/08/22	Moyenne Vallée du Rhône	2	0	0	0	1	1
	Rhône-Loire	3	0	0	0	3	0

Résultats des suivis de larves de PUNAISES DIABOLIQUES du 16 et 22 août sur pommier							
Dates	Secteur	Nombre total de pièges suivis	Nombre pièges avec prises nulles	Nombre de pièges avec 1 à 5 captures	Nombre de pièges avec 6 à 10 captures	Nombre de pièges avec 11 à 20 captures	Nombre de pièges avec plus de 20 captures
16/08/22	Moyenne Vallée du Rhône	1	0	0	1	0	0
	Rhône-Loire	1	0	0	0	0	1
22/08/22	Moyenne Vallée du Rhône	2	0	0	0	0	2
	Rhône-Loire	2	0	0	1	0	1

Résultats des suivis d'adultes et de larves PUNAISES DIABOLIQUES du 22 août sur pêcher							
Dates	Secteur	Nombre total de pièges suivis	Nombre pièges avec prises nulles	Nombre de pièges avec 1 à 5 captures	Nombre de pièges avec 6 à 10 captures	Nombre de pièges avec 11 à 20 captures	Nombre de pièges avec plus de 20 captures
22/08/22 (adultes)	Moyenne Vallée du Rhône	1	1	0	0	0	0
22/08/22 (larves)	Moyenne Vallée du Rhône	1	1	0	0	0	0

Résultats des suivis de PUNAISES DIABOLIQUES du 22 août sur noyer							
Dates	Secteur	Nombre total de pièges suivis	Nombre pièges avec prises nulles	Nombre de pièges avec 1 à 5 captures	Nombre de pièges avec 6 à 10 captures	Nombre de pièges avec 11 à 20 captures	Nombre de pièges avec plus de 20 captures
22/08/22 (adultes)	Isère	1	0	0	0	0	1
22/08/22 (larves)	Isère	1	0	0	0	0	1

Ne pas confondre *R. nebulosa* qu'on peut trouver actuellement avec la punaise diabolique. À la différence de *H. halys*, *R. nebulosa* possède une épine abdominale, la dernière tache blanche des antennes n'est pas à cheval sur les 2 derniers articles, et il n'y a pas de zébrures transversales sur la membrane transparente des ailes.



Extrait de la fiche de reconnaissance d'*H. Halys* INRA/ANSES de 2015

Analyse de risque : Nous sommes actuellement dans une période à haut risque d'attaque.



• FORFICULES—FORFICULA AURICULARIA

Situation : Le 22 août, un comptage proche de la récolte a été réalisé sur une parcelle de pêcher : 2 % de fruits touchés ont été observés. Les forficules occasionnent également des blessures actuellement sur pommes.

Analyse de risque : Le risque de morsure sur fruit débute au moment de la maturation, il devient de plus en plus élevé à l'approche de la maturité.



Méthode alternative : Les forficules causent des morsures sur les fruits en maturation, formant des portes d'entrée pour le développement de champignons, et l'installation d'insectes telle que les drosophiles. **La barrière de glu est à renouveler si celle-ci a séché avec les fortes chaleurs. Elle permet d'empêcher la remontée des adultes vers les fruits en développement.** En complément, il est important d'éliminer les branches touchant le sol, et les rejets qui constituent des ponts de passage pour les forficules, pour contourner l'anneau de glu. Attention à la gestion de l'enherbement qui peut former par endroit des ponts de passage pour l'insecte.

• MOUCHE MÉDITERRANÉENNE - CERATITIS CAPITATA

Biologie : Cette mouche très polyphage, qui se développe habituellement dans le sud de la France, peut se déplacer sur de grandes distances, et être rencontrée certaines années dans notre région, si les conditions de températures sont favorables (climat chaud et sec). Les femelles pondent leurs œufs sous l'épiderme des fruits par paquets. Les œufs éclosent 2 à 4 jours après pour des températures chaudes et 16-18 jours pour des températures fraîches. Le cycle larvaire dure 1 à 2 semaines. À maturité, les larves quittent les fruits et se nymphosent dans le sol. Les adultes émergent une à plusieurs semaines après selon les températures. À noter : le climat de Rhône-Alpes ne permet pas à la mouche d'hiverner d'une année sur l'autre.

Photo CA69



Situation : Un suivi de pièges a débuté début juillet. Le 22 août, 5 captures ont été observées sur une parcelle de pêcher de Rhône-Loire, et une capture sur une parcelle de pommier en Moyenne Vallée du Rhône. Aucun dégât suspect n'a été signalé à ce jour.

Analyse de risque : Compte-tenu des conditions chaudes connues au printemps, et cet été, les populations de mouches méditerranéennes peuvent se développer dans la région. Soyez vigilants en cas de captures, et d'observations de taches marrons autour d'un point de piqûre, et de présence d'asticots (7-8 mm de long, partie antérieure effilée avec présence de deux crochets noirs, et partie postérieure tronquée).

• AMBROISIE À FEUILLES D'ARMOISE – ARTEMISIA ARTEMISIIFOLIA

Les pollens d'ambroisie, émis majoritairement en août-septembre, provoquent de fortes réactions allergiques (rhinite, conjonctivite, asthme...) chez les personnes sensibles. Ces affections peuvent toucher n'importe quel individu, notamment en cas d'exposition intense, répétée ou prolongée. En 2019, un tiers des communes de la région Auvergne-Rhône-Alpes ont eu des signalements d'ambroisie sur leur territoire (source: plateforme «Signalement ambroisie»).

Contrôler la présence d'ambroisie chaque année, avant sa floraison, c'est agir pour la santé de tous !

Les secteurs agricoles sont fortement impactés par l'ambroisie, il est nécessaire d'agir pour restreindre sa progression sur le territoire. Une plaquette est disponible, à destination notamment des agriculteurs et des partenaires techniques, et reprend les principaux leviers de lutte préventive et curative à mobiliser pour maîtriser efficacement contre l'ambroisie en milieu agricole :

- Les éléments de reconnaissance de l'ambroisie ;
- La lutte en culture;
- La lutte en interculture;
- Le nettoyage des engins agricoles.

Des référents sont formés dans les communes pour répertorier les signalements et accompagner la lutte.

Pour plus d'informations, consultez : <https://ambroisie.fredon-aura.fr/>



Ambroisie au stade plantule (à gauche) et végétatif (à droite) – FREDON AURA

ABRICOTIER

Les parcelles du réseau sont désormais toutes récoltées.

• ENROULEMENT CHLOROTIQUE DE L'ABRICOTIER

Situation : Pendant l'été, les symptômes se présentent sous forme de feuilles de petite taille qui s'enroulent en « cuillère » et qui se décolorent entre les nervures.



Analyse de risque et mesures de lutte : Actuellement, nous ne sommes pas en période de risque de contamination par le vecteur *Cacopsylla pruni* (risque nul). Nous sommes dans une période favorable à l'observation car les symptômes estivaux sont repérables.

• ROUILLE DU PRUNIER – *TRANZSCHELIA PRUNI-SPINOSAE*

Situation : Lors des observations réalisées le 22 août sur 5 parcelles d'abricotier, aucun symptôme de rouille n'a été repéré.

Analyse de risque : Nous sommes dans une période favorable à l'expression des symptômes (en face inférieure, apparition de taches orange). A noter que cette maladie concerne surtout le secteur Moyenne Vallée du Rhône où une forte pression avait été observée certaines années (2020 et 2021 notamment). La fin du printemps et le début d'été ayant été secs, le risque est plus faible cette saison.



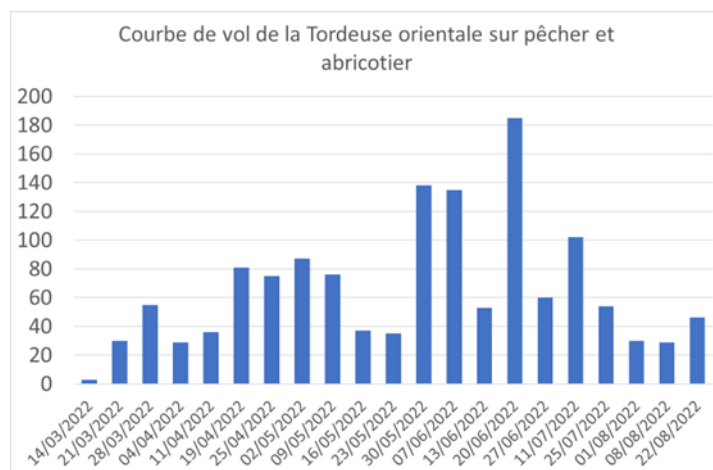
PÊCHER

La majorité des parcelles du réseau est désormais récoltée.

TORDEUSE ORIENTALE

Situation : Le vol se poursuit avec des captures en légère augmentation.

La présence de dégâts a été signalée sur une parcelle proche de la récolte le 22 août avec 1 et 2.5 % de fruits touchés.



NB : Les relevés sont réalisés tous les 15 jours en été.

Résultats des suivis de TORDEUSES ORIENTALES du 22/08/2022 sur pêcher						
secteur	Nombre total de pièges suivis	Nombre pièges avec prises nulles	Nombre de pièges avec 1 à 5 captures	Nombre de pièges avec 6 à 10 captures	Nombre de pièges avec 11 à 20 captures	Nombre de pièges avec plus de 20 captures
MVR	5	3	1	1	0	1
RL	1	1	0	0	0	0

Analyse de risque : Il existe un risque de dégâts pour les pêches tardives restant à récolter liés au développement des larves.

Méthode alternative : il existe des produits de biocontrôle autorisés pour cet usage. Cf. Note de service DGAL/SDQSPV/2022 en cliquant sur le lien :

<http://www.ecophytopic.fr/tr/r%C3%A9glementation/mise-sur-le-march%C3%A9-des-produits/liste-des-produits-de-biocontr%C3%B4le-note-de-service>

Ces produits agissent sur jeunes stades et sont sensibles au fort ensoleillement et aux UV. Ils sont à utiliser le soir.

• DROSOPHILA SUZUKII

Situation : Il n'y a pas eu de signalement de dégâts dus aux drosophiles le 22 août.


Analyse de risque : Les populations de *D. suzukii* peuvent se déplacer à proximité des parcelles de cerisiers récoltées, sur d'autres cultures à la recherche de nouveaux sites de pontes. Soyez vigilants en particulier dans les parcelles ayant des fruits portant des blessures (qui vont faciliter l'installation des drosophiles). Le risque peut devenir élevé.


• MALADIES DE CONSERVATION

Biologie : Cf. BSV n°21 du 26/07/22

Situation : Un comptage réalisé proche de la récolte le 22 août sur 3 parcelles de pêchers de Moyenne Vallée du Rhône et une parcelle de Rhône-Loire a mis en évidence la présence de pourritures avec 2 % à 4 % de fruits touchés.

Analyse de risque : Une vigilance doit être mise en œuvre au moment de la maturation. Les blessures (microfissures, morsures de forficules, grêle, frelons, etc.) doivent être prises en compte car elles constituent des portes d'entrée pour les champignons. En l'absence de pluie, le risque sera faible mais surveillez les prévisions météorologiques régulièrement (des orages sont possibles localement le week-end prochain notamment).

 **Prophylaxie :** Pour limiter les contaminations, maintenir les mesures prophylactiques :
- Pour les vergers déjà récoltés, avec présence de fruits pourris ou de momies, réaliser une taille en vert après récolte pour éliminer les rameaux porteurs de fruits momifiés, et les rameaux porteurs de chancres. Pour assainir la parcelle, récupérer les fruits et rameaux atteints dans un palox, les sortir et les brûler.
- Dans tous les cas, il est nécessaire d'identifier les parcelles aux pourritures anormales et de désinfecter tout le matériel ayant servi dans ces vergers, et d'intervenir sur ces parcelles indépendamment des autres, pour éviter la propagation du champignon.

 **Méthode alternative :** Il existe des produits de biocontrôle autorisés pour cet usage. Cf. Note de service DGAL/SDQSPV en cliquant sur le lien :


<http://www.ecophytopic.fr/tr/r%C3%A9glementation/mise-sur-le-march%C3%A9-des-produits/liste-des-produits-de-biocontr%C3%B4le-note-de-service>

• MALADIE DES TACHES BACTÉRIENNES—XANTHOMONAS ARBORICOLA PV. PRUNI

Biologie : Cf. BSV n°18 du 21/06/2022

Situation : la maladie est présente. Pas de nouveaux signalements réalisés lors des observations du 22 août.

Analyse de risque : Nous sommes actuellement dans la période de sensibilité. Le risque est nul en l'absence de pluie. Surveillez régulièrement les prévisions météo (des orages sont possibles localement).

 **Prophylaxie :** Il est indispensable de mettre en œuvre des mesures prophylactiques dans les zones à risque (source Groupe de Travail *Xanthomonas*)
- Intervenir dans les parcelles saines d'abord, celles ayant présenté des symptômes ensuite
- En fin de travail dès la sortie de parcelle, nettoyer le matériel de tous déchets végétaux (feuilles, fruits, rameaux) et encroûtements de sève sur les sécateurs, les désinfecter et les remettre au sec jusqu'au lendemain.
- Irriguer avec modération, en fonction du besoin. Ne pas arroser trop tôt.
- Éviter les excès d'azote, et les déficits potassiques, se contenter d'une vigueur moyenne mais correcte
- Lors de l'établissement de jeunes vergers, éviter les systèmes d'irrigation mouillant le bas du feuillage et proscrire l'aspersion sur frondaison, à éviter absolument.
⇒ **Signaler à votre technicien toute nouvelle parcelle suspecte**

• TAVELURE – CLADOSPORIUM CARPOPHILUM

Biologie : Cf. BSV n°20 du 12/07/22

Situation : Il n'y a pas eu d'observation de symptôme signalée sur pêcher le 22 août.

Analyse de risque : La période de sensibilité se poursuit sur pêcher. Le risque est nul en l'absence de pluie entraînant une longue humectation. Dans les parcelles où des symptômes seraient visibles, surveillez régulièrement les prévisions météo (des orages sont possibles localement notamment le week-end prochain).

Après récolte la sensibilité concerne les rameaux de l'année (cela concerne les parcelles ayant déjà connu des dégâts les années précédentes, et ayant présenté des symptômes cette saison).

Les symptômes sont discrets sur feuilles et se présentent sous forme de petites taches de 1 à 2 mm de diamètre de couleur gris clair à gris foncé sur les deux faces de la feuille présentant d'abord une nécrose superficielle puis une criblure (sur prunier). Sur rameaux, des ponctuations gris ardoise apparaissent

• OÏDIUM

Situation : Il n'y a pas eu de signalement de nouveaux symptômes sur pousses le 22 août au sein du réseau.

Analyse de risque : Le risque de progression des symptômes dépend de l'hygrométrie en verger. Les symptômes sur pousses sont rarement problématiques sur arbres adultes.



Méthode alternative : il existe des produits de biocontrôle autorisés pour cet usage. Cf. Note de service DGAL/SDQSPV/2022 en cliquant sur le lien :

<http://www.ecophytopic.fr/tr/r%C3%A9glementation/mise-sur-le-march%C3%A9-des-produits/liste-des-produits-de-biocontr%C3%B4le-note-de-service>

• CICADELLES VERTES

Situation : Le vol est en cours. Le 22 août, des cicadelles étaient visibles sur 2 des 3 parcelles suivies (12 et 28 captures).

Résultats des battages à cicadelles vertes du 22/08/2022						
secteur	Nombre total de battage réalisés	Nombre de prises nulles par battage	Nombre de prises avec 1 à 5 captures au battage	Nombre de prises avec 6 à 10 captures au battage	Nombre de prises avec 11 à 20 captures au battage	Nombre de prises avec plus de 20 captures au battage
MVR	3	1	0	1	0	1

NB : Les battages sont réalisés tous les 15 jours en été

Analyse de risque : Le risque de progression des dégâts est plus faible actuellement. Les vergers très poussants sont plus sensibles (dans ces situations, réalisez une taille en vert).

• THRIPS CALIFORNIEN - *FRANKLINIELLA OCCIDENTALIS*

Biologie : Cf. BSV n°17 du 21/06/22

Situation : Le 22 août, il n'y a pas eu d'observation de thrips lors des battages réalisés sur 3 parcelles.

Analyse de risque : Il n'y a plus de risque en l'absence de thrips (seuil de 20 individus pour 40 pousses).



CERISIER

Les parcelles du réseau sont désormais récoltées.

• ANTHRACNOSE DU CERISIER - *CYLINDROSPORIUM PADI*

Situation : Un comptage réalisé sur 6 parcelles le 22 août montrait la présence de taches sur feuilles sur 2 d'entre elles avec 33 % et 100 % d'arbres touchés (30 à 63 % de feuilles attaquées).

Les feuilles attaquées peuvent finir par chuter.

Analyse de risque : Au retour de conditions humides, la maladie peut progresser sur le feuillage durant l'été et entraîner des défoliations.

Le risque de progression est nul en l'absence de pluie. Surveillez les prévisions météo régulièrement pour évaluer le risque (orages possibles durant le week-end).



• MALADIE CRIBLÉE—*CORYNEUM BEIJERINCKII*

Analyse de risque : Il faudra rester vigilant à l'évolution des symptômes durant l'été dans les parcelles concernées par des taches (surveillez les prévisions de pluie, et soyez vigilants en cas d'irrigation prolongées).

POMMIER

Récolte en cours

• TAVELURE DU POMMIER – *VENTURIA INAEQUALIS*

Analyse de risque : En tous secteurs, des contaminations secondaires peuvent se produire à partir des conidies issues des taches actives sur feuilles, à l'occasion des pluies.

Le tableau ci-dessous présente les risques d'infection sur fruits sur variétés sensibles suivant la durée d'humectation pour différentes températures :

T° moyenne pendant l'humectation	10°C	15°C	20°C	25°C
Août	45 h	30 h	22 h	18 h



Résistance : Le groupe « *Venturia Inaequalis* /Pommier/ Anilino pyrimidines (ANP), Inhibiteurs de la Synthèse des Stéroïdes (IBS), Strobilurines (QoI)» est exposé à un risque de résistance.

Pour plus d'informations, consultez le site du réseau R4P (Réseau de Réflexion et de Recherche sur la Résistance aux Pesticides) de l'INRA qui centralise de nombreux outils et informations sur les résistances, et qui recense les notes de suivi des résistances :

<https://www.r4p-inra.fr/fr/home/>

Analyse de risque : dans les parcelles présentant des taches actives (les périodes de fortes chaleurs ont séché les taches), il n'y a pas de risque sans longue humectation en verger (plus de 18 heures).

• ALTERNARIOSE

Situation : La présence de taches est toujours visible sur certaines parcelles, mais en quantité faible et sans évolution. Les symptômes se présentent sous forme de petites taches violacées qui évoluent en nécroses circulaires. Les taches finissent par se rejoindre pour former des plages nécrotiques larges. Les feuilles attaquées jaunissent et finissent par chuter.

Analyse de risque : La maladie peut progresser en verger jusqu'à entraîner des défoliations, si des orages surviennent avec des longues périodes d'humectation. La pression est faible.

POIRIER

Récoltes en cours.

• TAVELURE DU POIRIER – *VENTURIA PIRINA*

Analyse de risque : Des contaminations peuvent se produire à partir des chancres sur rameaux sur poirier lors des pluies (cf. paragraphe Tavelure du pommier).

POMMIER- POIRIER

• COUPS DE SOLEIL

Méthode alternative : l'application de talc peut prévenir l'apparition de brûlures qui peuvent se développer durant la période caniculaire. Cela peut prévenir également le folletage sur poirier (Conférence très sensible).

• MALADIES DE CONSERVATION

Les principaux champignons responsables de ces pathologies sont des parasites latents (champignons pénétrant dans les fruits par des portes d'entrée naturelles), ou des parasites de blessures.

Les parasites latents : Ces champignons pénètrent par les lenticelles, l'oeil, le pédoncule. Ils se développent après un temps de latence plus ou moins long. La contamination se fait essentiellement en verger à la faveur des pluies qui disséminent les spores.

- **Le Gloesporium** est présent sous forme de petits chancres sur les rameaux. Les spores sont disséminées à la surface des fruits sous l'action de la pluie et pénètrent dans les lenticelles. Sur fruits, ce champignon occasionne des pourritures brunes circulaires autour des lenticelles infectées.

- **Le chancre commun** (*Cylindrocarpon mali*) est la forme asexuée de *Nectria galligena*. Lorsqu'il existe des chancres dans le verger, les fruits peuvent être contaminés. Ce champignon entraîne une pourriture sèche au niveau de l'oeil en verger et une pourriture lenticellaire en conservation.

- **Le phytophthora** (*Phytophthora cactorum*) est un champignon qui se conserve dans le sol. Les fruits tombés ou ceux qui sont sur les branches basses sont les premiers à être contaminés. Il provoque une pourriture ferme, brune à contour diffus.

Les parasites de blessures : Ces champignons pénètrent dans les fruits par les portes d'entrée accidentelles et ont un développement rapide. La contamination peut se faire en verger, mais aussi dans les locaux de conservation.

- **La moniliose** (*Monilia fructigena*) se caractérise par une pourriture ferme brune qui se couvre rapidement de coussinets bruns disposés en cercles concentriques. Les fruits restent souvent accrochés dans l'arbre (fruits momifiés) et constituent une source de contamination.

- **Le botrytis de l'oeil** (*Botrytis cinerea*) est un champignon à la fois parasite latent et de blessure. La contamination peut avoir lieu en fin de floraison et se maintenir à l'état latent dans les organes infectés. Les symptômes (petites lésion sèche brune au niveau de la cavité oculaire) s'expriment en été. La contamination est également possible sur les fruits blessés. En conservation, la pourriture est brune, molle et se couvre d'un feutrage gris.

- **Le pénicillium** (*Penicillium expansum*) est une pourriture molle de forme circulaire et à contour net. Les fructifications apparaissent sous la forme d'une moisissure bleu-verdâtre. Ce champignon se conserve et se dissémine souvent à partir des palox.

Source : BSV Arboriculture Pommier Nord Poitou Charentes n°80 du 04/08/2015

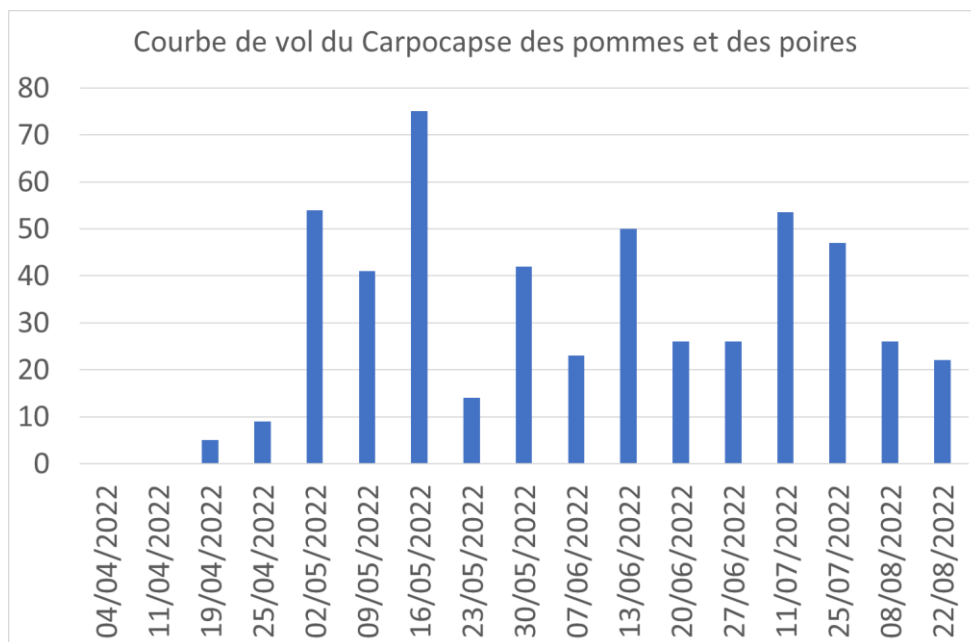


Analyse de risque : Les maladies de conservation sont favorisées par un temps humide dans le mois précédent la récolte. Soyez vigilants à l'évolution des conditions météorologiques pour réévaluer le risque (possibilité d'orages). Des fruits pourris ont été observés le 22 août sur une parcelle en Agriculture Biologique sur une parcelle de Rhône-Loire, avec 0.4 % de fruits touchés.

- Prophylaxie :** Mettez en place des mesures prophylactiques à la récolte :
- Veillez à faire chuter et à retirer du verger les fruits atteints pour limiter les sources de contaminations.
 - Manipulez avec précaution les fruits pour éviter les blessures au moment de la récolte et de la phase de conditionnement et trie à l'entrée en station.
 - Supprimez tout ce qui peut entraîner des chocs lors de passages d'engins (rameaux longs).
 - Éliminez les fruits trop près du sol (risque *phytophthora*).
 - Évitez de cueillir en conditions pluvieuses.
 - Utilisez des emballages propres.
 - Ne laissez pas séjourner dehors les palox et caisses récoltés

• CARPOCAPSES DES POMMES ET DES POIRES – *CYDIA POMONELLA*

Situation : Un troisième vol est en cours en Moyenne Vallée du Rhône et a débuté sur certaines parcelles de Rhône-Loire. Des piqûres fraîches de G3 sont visibles hors réseau en Moyenne Vallée du Rhône (y compris en vergers confusés).



NB : les relevés sont réalisés tous les 15 jours en été

Résultats des suivis de CARPOCAPSE DES POMMES du 22/08/2022 sur pommier						
secteur	Nombre total de pièges suivis	Nombre pièges avec prises nulles	Nombre de pièges avec 1 à 5 captures	Nombre de pièges avec 6 à 10 captures	Nombre de pièges avec 11 à 20 captures	Nombre de pièges avec plus de 20 captures
MVR	10	8	2	0	1	0
RL	2	0	1	1	0	0
S-HS	3	3	0	0	0	0

Résultats des suivis de CARPOCAPSE DES POMMES du 22/08/2022 sur poirier						
secteur	Nombre total de pièges suivis	Nombre pièges avec prises nulles	Nombre de pièges avec 1 à 5 captures	Nombre de pièges avec 6 à 10 captures	Nombre de pièges avec 11 à 20 captures	Nombre de pièges avec plus de 20 captures
MVR	1	1	0	0	0	0
S-HS	1	1	0	0	0	0

Analyse de risque :

Des dégâts peuvent se produire sous l'effet du développement de la troisième génération en particulier dans les parcelles ayant présenté de nombreux dégâts en G2.

• TORDEUSES DE LA PELURE – CAPUA

Situation : Le 22 août, une capture de Capua a été observée dans 2 pièges. Deux pièges étaient également concernés par la présence de *Pandemis* (2 et 4 captures). La pression est faible.

Analyse de risque : Le risque d'apparition de dégâts est nul à faible (seuil indicatif de risque : 40 captures en une semaine pour *Capua*).

• FEU BACTERIEN-ERWINIA AMYLOVORA

Biologie : Cf. BSV n°20 du 12/07/22

Situation : Aucun symptôme n'a été signalé. Attention à ne pas confondre les dégâts avec ceux causés par le folletage (visibles suite aux fortes chaleurs notamment sur poirier Conférence). Avec du folletage, la nervure des feuilles reste verte ainsi que les rameaux.

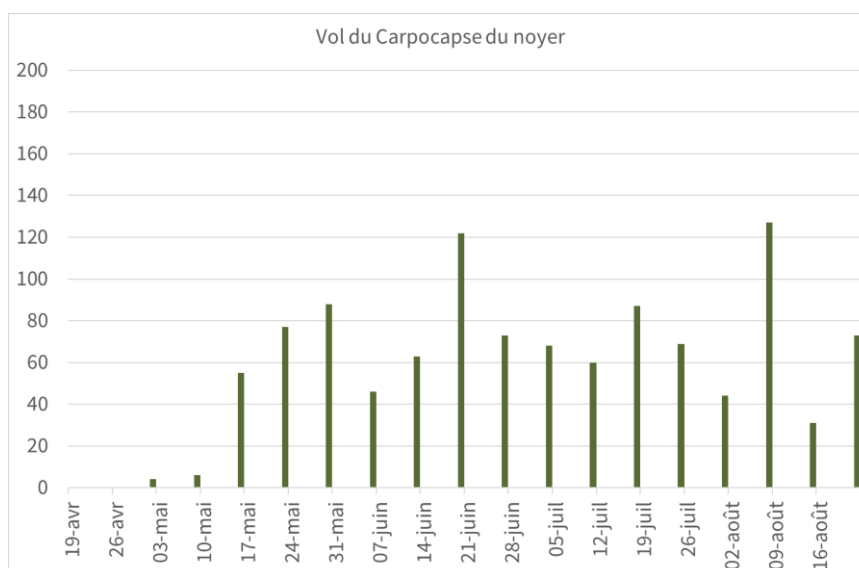
Analyse de risque : Dans les parcelles sensibles, des infections sont possibles à l'occasion des averses orageuses. Surveillez les prévisions météo.



NOYER

• CARPOCAPSE DU NOYER – CYDIA POMONELLA

Situation : Un troisième vol est en cours dans certaines parcelles.



Modélisation :

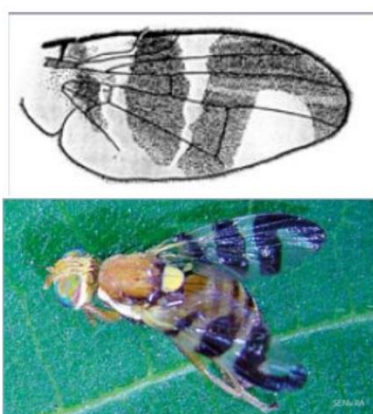
Pour les stations Chatte et Die, le modèle a amorcé le démarrage d'un troisième vol à partir du 13 août pour Chatte et du 15 août pour Die. Il ne permet pas de suivre l'avancée de troisième génération (fin de modélisation).

• MOUCHE DU BROU

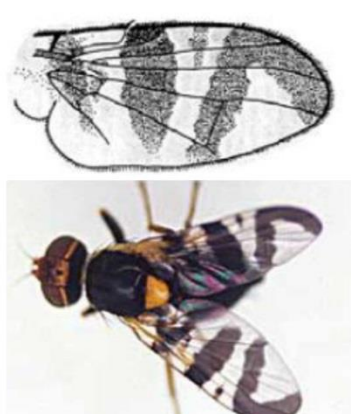
Identification : L'adulte est identifiable par la présence d'un point jaune caractéristique du genre *Rhagoletis* en bas du thorax, ET des ailes transparentes marquées par 3 traits noirs épais, dont le dernier est prolongé en forme de L.

Attention à ne pas confondre l'insecte avec d'autres mouches du genre *Rhagoletis*, comme *Rhagoletis cerasi* (mouche de la cerise), *Rhagoletis meigenii* ou bien qu'elle n'ait pas encore été détectée en France : *Rhagoletis suavis*.

En cas de détection de *Rhagoletis suavis*, contactez le SRAL Rhône-Alpes ou le réseau FREDON.



Rhagoletis completa
(mouche du brou de la noix)

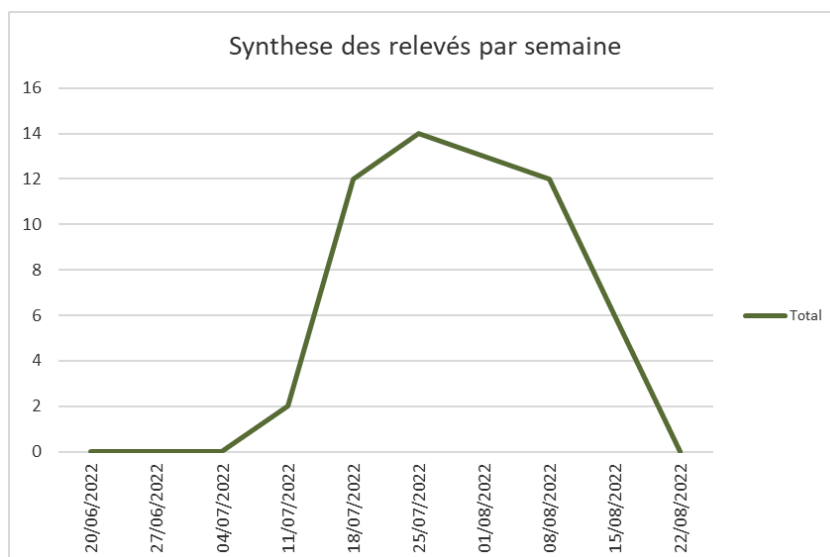


Rhagoletis cerasi
(mouche de la cerise)



Rhagoletis suavis

Analyse de risque : La Mouche du Brou de la Noix fait l'objet d'un suivi de pièges. Les premières captures sur les pièges suivis pour le BSV ont eu lieu le 11/07. Le vol approche de la fin.



• COLLETOTRICHUM

Situation : Le 22 août, 3 parcelles présentaient des dégâts de *colletotrichum*, avec 1 %, 4 % et 67 % de fruits touchés.

Analyse de risque : surveillez les prévisions météo (progression possible lors des pluies).

• BACTERIOSE

Situation : Un comptage sur fruits a été réalisé sur 5 parcelles le 22 août : 2 parcelles présentaient des symptômes, avec 10 % et 35 % de fruits touchés.

Analyse de risque : **Des attaques secondaires sont possibles sur fruits à partir des feuilles tachées.** La bactérie se multiplie activement lorsque l'humidité de l'air et l'humectation sont élevées et que les températures sont comprises entre 16 et 29°C. Surveillez les prévisions orageuses.

🌀 CHÂTAIGNIER

• PHÉNOLOGIE

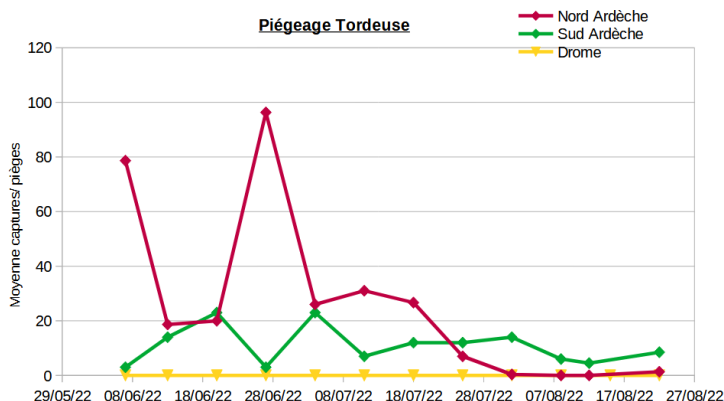
Bogues en croissance sur tous les secteurs. Premières chutes de fruits possibles en Bouche de Bétizac en secteurs précoces la semaine prochaine.

• TORDEUSE DU CHATAIGNIER

Le vol de *Pammene fasciana* s'amenuise, avec une baisse des piégeages en Sud-Ardèche, et quelques captures tardives en Nord-Ardèche. Les dégâts sur bogues sont observables en parcelles sensibles, en augmentation par rapport aux semaines précédentes (5 à 10 % de bogues atteintes).

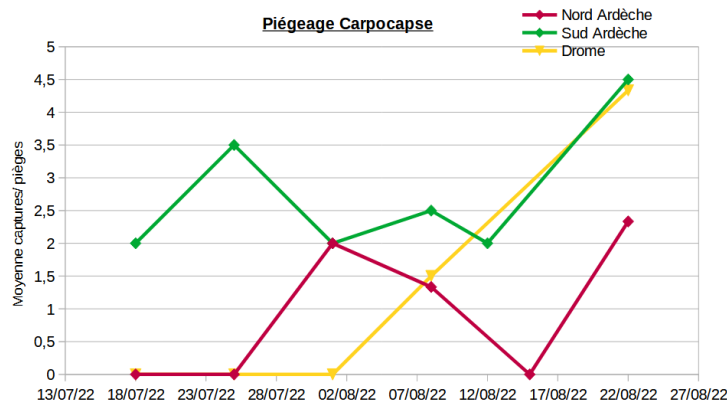
Toujours aucune capture ni dégâts observés en Drôme.

Sur les parcelles sensibles, il est possible de surveiller le début des dégâts en observant 100 à 200 bogues et en cherchant la présence de trous d'entrée matérialisés par des copeaux apparaissant en extérieur de la bogue.



• CARPOCAPSE DU CHÂTAIGNIER – CYDIA SPLENDANA

Vol en cours avec une augmentation des piégeages cette semaine sur tous les secteurs. Pic de vol en cours ou à venir dans la semaine qui arrive. Pas de dégâts observés dans les bogues sur les parcelles de suivi.



• SEPTORIOSE DU CHÂTAIGNIER

Quelques tâches ponctuelles de septoriose sont observées sur les parcelles et variétés sensible (niveau d'infestation faible). Nous arrivons dans la période de sensibilité. Les pluies de la semaine dernière et le rafraîchissement en cours sont des conditions propices à son développement. Une surveillance plus accrue peut être nécessaire.

Pour en savoir plus, EcophytoPIC, le portail de la protection intégrée.
<http://arboriculture.ecophytopic.fr/arboriculture>

Toute reproduction même partielle est soumise à autorisation

Directeur de publication : Gilbert GUIGNAND, Président de la Chambre Régionale d'Agriculture Auvergne-Rhône-Alpes

Coordonnées du référent : Cécile BOIS – cecile.bois@aura.chambagri.fr

Animateur filière/Rédacteur : Anne-Lise CHAUSSABEL - anne-lise.chaussabel@drome.chambagri.fr / Manuela CRÉPET – manuela.crepet@fredon-aura.fr

À partir d'observations réalisées par : les Chambres d'Agriculture de la Drôme, de l'Ardèche, du Rhône, de l'Isère, et Savoie/Mont-Blanc, Cooptain, Coopérative du Pilat, Ets Payre, Ets Bernard, Experenn, Vignolis, Groupe Oxyane, Lorifruit, Inovapro, FREDON Auvergne-Rhône-Alpes (Sites St Priest, Drôme, Isère, Savoie/Haute-Savoie), ADABIO, Verger Expérimental de Poisy, Coopénoix, SICA Noix, SENURA, SEFRA, SICOLY, Bernard Mathulin.

Ce BSV est produit à partir d'observations ponctuelles. Il donne une tendance de la situation sanitaire régionale, celle-ci ne peut pas être transmise telle quelle à la parcelle. Pour chaque situation phytosanitaire, les producteurs de végétaux, conseillers agricoles, gestionnaires d'espaces verts ou tout autres lecteurs doivent aller observer les parcelles ou zones concernées, avant une éventuelle intervention. La Chambre régionale dégage toute responsabilité quant aux décisions prises par les agriculteurs concernant la protection de leurs cultures.

Action du plan Ecophyto piloté par les ministères en charge de l'agriculture, de l'écologie, de la santé et de la recherche, avec l'annuité technique et financière de l'Office français de la Biodiversité.

