

## BULLETIN DE SANTÉ DU VÉGÉTAL de Bourgogne-Franche-Comté

### SOMMAIRE

P.2 Météo	P.4 Colza	P.16 Céréales à paille
P.3 Biodiversité et santé des agrosystèmes	P.9 Pois protéagineux	P.28 Maïs
	P.13 Tournesol	P.33 Campagnols

### A RETENIR

Pour rappel, les observations sont réalisées sur les Témoins Non Traités.

#### Colza :

- **La quasi-totalité du réseau a atteint ou dépassé le stade G1.**
- Des colonies de pucerons cendrés sont signalées, sans risque.
- Pas de pression charançons des siliques.

#### Pois protéagineux :

- Le retour des pluies, combiné à des températures douces, est favorable à l'installation et expansion du complexe maladies *ascochytose* – *colletotrichum* – *bactériose*.
- Débuter la surveillance du puceron vert du pois. Actuellement, absence de pression.

#### Tournesol :

- Les tournesols les plus avancés ont atteint le stade B1-B2 – Première paire de feuilles opposées.
- Des dégâts d'oiseaux signalés mais qui ne sont pas systématiques dans toutes les parcelles.

#### Blé tendre :

- La moitié des parcelles observée est au stade Dernière Feuille Pointante.
- Le risque septoriose est faible à modéré sur les variétés résistantes à la septoriose. Il est modéré à élevé pour les variétés sensibles semée autour du 20 octobre.
- Surveiller les variétés sensibles à la rouille jaune.

#### Orge d'hiver :

- La moitié des parcelles observées est au stade Dernière Feuille Étalée.
- Pour les parcelles dont la dernière feuille est visible, déjà protégées depuis plus de 15 - 20 jours, ou encore non protégées, le risque est actuellement élevé.

#### Orge de printemps semée de printemps :

- Stade fin tallage à épi 1 cm.

#### Orge de printemps semée d'automne :

- Stade dernière feuille étalée.
- Observation de rhynchosporiose, d'helminthosporiose et de rouille brune : risque élevé.

#### Maïs :

- Levées en cours des semis de la première quinzaine d'avril.
- Feuilles du maïs jaune dans les secteurs très arrosés (phytotoxicité, excès d'eau et températures fraîches).
- Surveiller les attaques de limaces et d'oiseaux.

## Météo

Prévision à 7 jours :

JEUDI 24	VENDREDI 25	SAMEDI 26	DIMANCHE 27	LUNDI 28	MARDI 29	MERCREDI 30
						
7° / 16°	6° / 18°	7° / 21°	8° / 20°	9° / 22°	9° / 22°	10° / 23°
▲ 15 km/h	▶ 10 km/h	▲ 15 km/h	▼ 10 km/h	▲ 10 km/h	▼ 10 km/h	▲ 10 km/h

(Source : Météo France, Gray (70), 23/04/2025 à 09h45. Retrouvez les données météo actualisées [ici](#))

# Abeilles & Pollinisateurs

Les applications de produits phytopharmaceutiques sont régies par un arrêté de 2021, qui remplace celui de 2003, concernant la **"Protection des abeilles et des autres insectes pollinisateurs et la préservation des services de pollinisation lors de l'utilisation des produits phytopharmaceutiques"**. Cet arrêté ne s'applique pas aux cultures jugées non attractives pour les abeilles et autres insectes pollinisateurs, dont la liste est publiée au Bulletin officiel du ministère de l'Agriculture. [Télécharger la liste des cultures non attractives pour les abeilles et autres insectes pollinisateurs.](#)

Pour les produits jugés applicables, l'arrêté précise les plages horaires de pulvérisation, en l'occurrence : deux heures avant, et trois heures après la nuit. [Télécharger la note nationale abeilles et pollinisateurs](#)



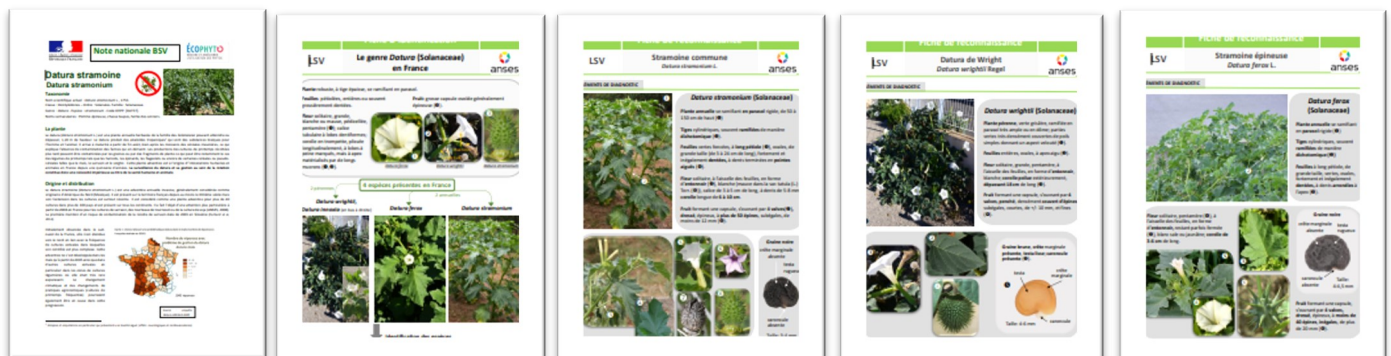
# Biodiversité et santé des agrosystèmes

Ces notes biodiversité visent à accompagner la démarche agroécologique portée par le bulletin de santé du végétal.



# Datura

Le Datura est une plante adventice toxique qui doit être identifiée et gérée à l'échelle de la rotation, notamment en présence de céréales et de cultures légumières. Retrouvez ci-joint la [note nationale](#) ainsi que des fiches de reconnaissance plus précises entre plusieurs espèces de Datura, toutes toxiques ! [ICI](#)

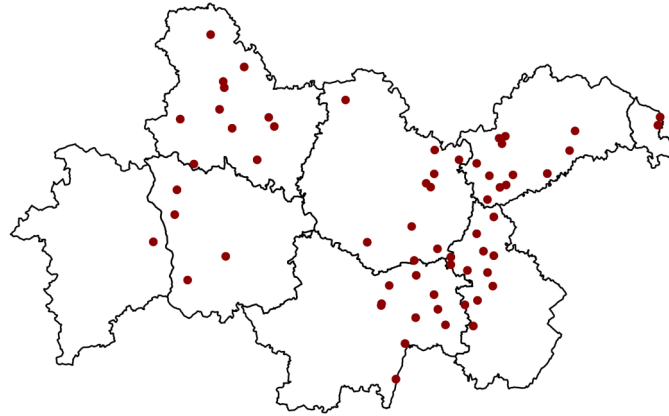




## COLZA

### RESEAU 2024-2025

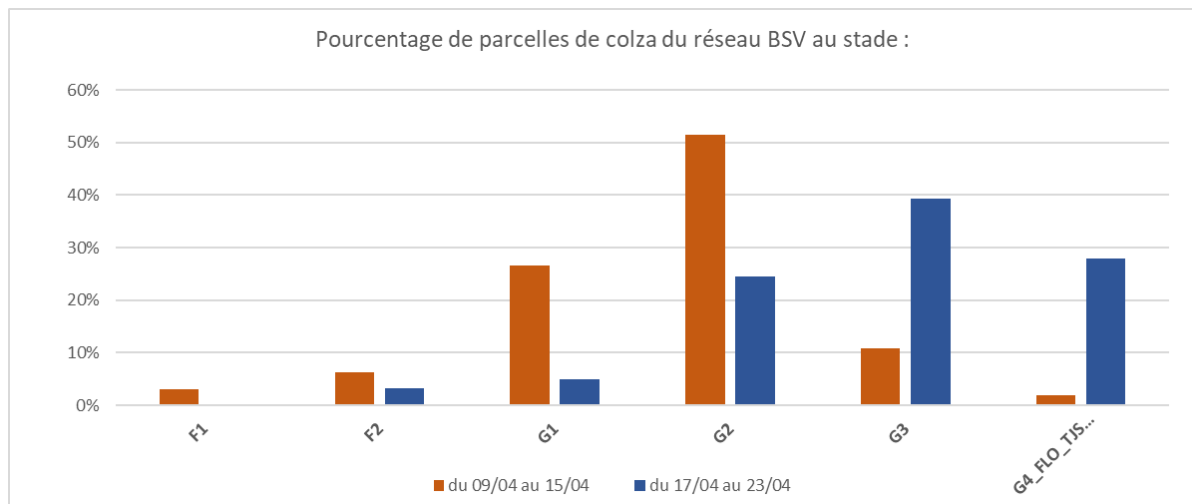
Cette semaine, les observations ont été réalisées sur 61 parcelles du réseau.



Parcelles BSV colza observées du 17 au 23 avril 2025

### Stades des colzas

La floraison se poursuit et la formation des siliques a débuté sur la très grande majorité des colzas. Cette semaine, les parcelles sont majoritairement au stade G3 – « Les 10 premières siliques ont une longueur supérieure à 4 cm ». 28% des parcelles atteignent le stade G4 – « Les 10 premières siliques sont bosselées », contre seulement 2% la semaine dernière.



## Ravageurs

### Pucerons cendrés

#### Période de risque :

De la reprise jusqu'à environ 1 mois avant la récolte.

#### Seuil indicatif de risque :

2 colonies présentes par m<sup>2</sup> de culture

#### Observations :

Cette semaine, des pucerons cendrés sont observés dans plusieurs parcelles de l'Yonne, la Nièvre et le Jura. En bordure de champ, leur présence est enregistrée dans 12 parcelles sur 45, tandis qu'ils restent plus discrets à l'intérieur des parcelles avec seulement 3 situations signalées.

La pression reste faible, avec en moyenne 0.5 colonies/m<sup>2</sup> observée en bordure et 0.4 colonie/m<sup>2</sup> au sein des parcelles. En parallèle, la présence d'auxiliaires (larves de syrphes) et de pucerons cendrés momifiés est observée.

Lors de l'observation, il est important de mettre en parallèle, la présence d'auxiliaires mais aussi la présence de pucerons momifiés, reconnaissables à leur couleur marron clair et à leur aspect plus gonflé, illustrant l'impact des parasitoïdes.

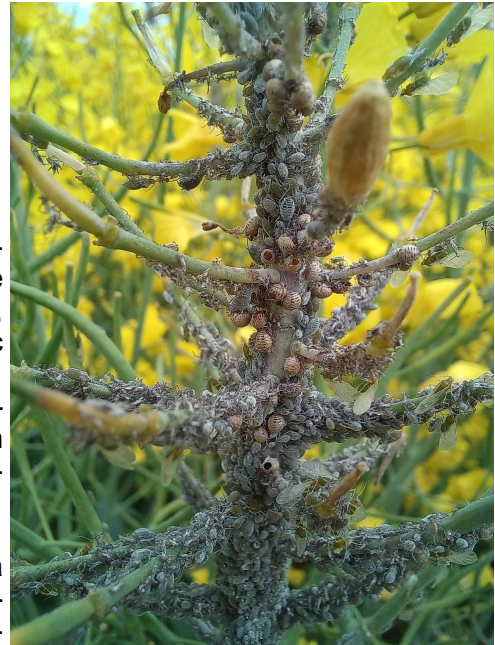
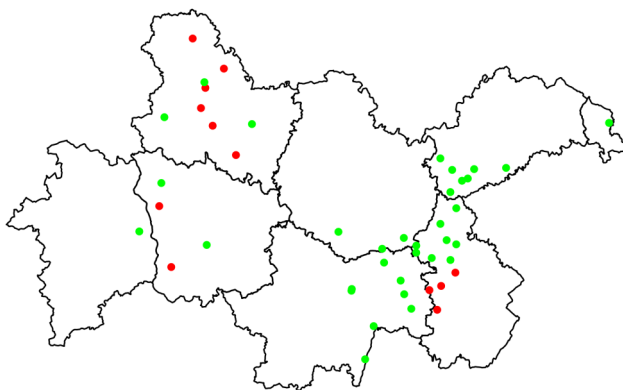
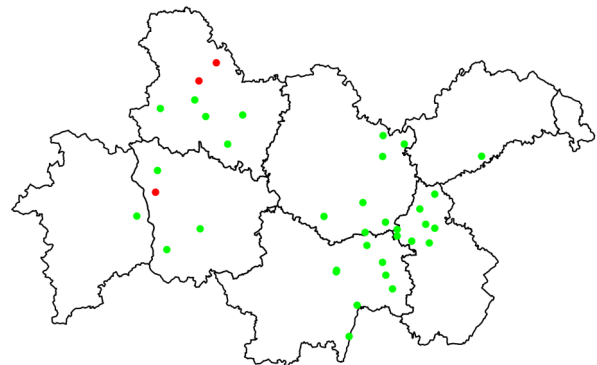


Photo : Importante colonie de pucerons cendrés. On observe la présence de pucerons parasités (Elodie JOUDELAT, CA 89)

L'état des lieux de la présence des pucerons cendrés ou de leur dynamique d'évolution doit être régulièrement effectué. Le retour d'un temps sec combiné avec l'augmentation des températures pourra leur être à nouveau favorable.



Puceron cendre : Nb de colonies par m2 en bordure : ● [0-0] ● [0-1]



Puceron cendre : Nb de colonies par m2 en parcelle : ● [0-0] ● [0-1]

Analyse de risque :

Plus la présence de ce ravageur est précoce, plus elle est nuisible. L'activité des auxiliaires devra aussi être évaluée dans la prise en compte du risque.

Actuellement, le risque est **faible** pour une grande majorité des parcelles. Il est nécessaire de bien surveiller l'évolution du nombre de colonies.



Pour les situations qui signalent ce ravageur et qui constatent une progression : risque **moyen à fort**.



### Charançon des siliques

Reconnaissance :

Coléoptères de 2,5 à 3 mm. Couleur gris ardoise et présentant le bout des pattes noir.

Observations :

Une seule parcelle, au stade sensible G2, signale la présence de charançons des siliques en bordure de champ, sans atteindre le seuil de risque.

Période de risque :

Du stade G2 à G4.

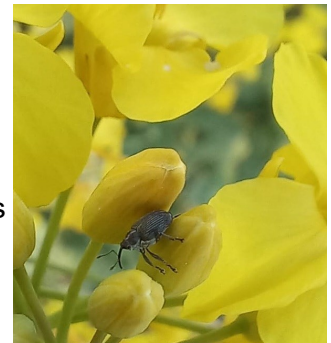


Photo : Charançon des siliques sur bouton de colza (Elodie JOUDELAT, CA 89)

Seuil indicatif de risque :

1 charançon pour 2 plantes, en moyenne, à l'intérieur de la parcelle. L'observation des bordures est un bon indicateur de la pression en insectes.

La nuisibilité du charançon des siliques est souvent faible et se limite dans la majorité des cas aux bordures des parcelles. L'activité nutritionnelle des larves (consommation de graines dans les siliques) est en effet très souvent insignifiante. Les piqûres provoquées par les adultes sont généralement sans conséquence sur le rendement. Elles peuvent en revanche s'avérer ponctuellement dommageables, en cas de forte présence de l'insecte. C'est surtout vis-à-vis de la cécidomyie du colza (*Dasineura brassicae*) que le risque est réel car les piqûres de charançons constituent une porte d'entrée privilégiée aux pontes de celles-ci. Les larves provoquent l'éclatement des siliques. Aucun moyen de lutte n'existe contre les cécidomyies.

Analyse de risque :

La fréquence d'observation de ce nuisible est faible. Le risque est considéré **nul**.



## Maladies

### Sclérotinia

#### Observations :

97% des parcelles ont atteint ou dépassé le stade G1 : le risque sclérotinia a dû être pris en compte. 4 nouveaux kits viennent compléter les résultats déjà enregistrés les semaines précédentes. 9 parcelles sur 12 atteignent ou dépassent le seuil de 30% de pétales contaminés.

Département	Lieu de la parcelle	% de pétales contaminés	Semaine
Yonne (89)	Champlost	30% (dont 5% douteux)	Semaine 15
	Vernoy	80%	Semaine 15
	Fontaine-La-Gaillarde	33%	Semaine 15
	Aigremont	60%	Semaine 17
	Charmoy	22.5% (dont 5% douteux)	Semaine 17
Saône-et-Loire (71)	Sancé	40%	Semaine 15
	Verdun S/Doubs	38%	Semaine 15
	Corgengoux	80%	Semaine 15
	Pagny-le-Château	38%	Semaine 15
	Rosey	10% (dont 2.5% douteux)	Semaine 16
	Baudrières	59% (dont 9% douteux)	Semaine 17
Haute-Saône (70)	Traitiéfontaine	12.5% (dont 5% douteux)	Semaine 17

#### Période de risque :

Le stade G1 marque le début de la période de risque vis-à-vis du sclérotinia. Il correspond aux premières siliques formées sur les hampes principales (longueur inférieure à 2 cm). A la chute des pétales sur les feuilles (stade G1) et lors de conditions optimales détaillées plus loin, le champignon pourra coloniser la feuille puis la tige de colza. Attention, la date de ce stade peut varier d'une parcelle à l'autre.

#### Seuil indicatif de risque :

Pour le sclérotinia du colza, il n'existe pas de seuil indicatif de risque étant donné que la protection est préventive. Cependant, le niveau de risque peut être évalué selon :

- Les indicateurs de pétales contaminés comme le kit pétales (taux de contamination >30 %) ;
- Le nombre de cultures sensibles dans la rotation (colza, tournesol, soja, pois...) ;
- Les attaques les années antérieures sur la parcelle ;
- Les conditions climatiques humides le mois précédent, qui sont favorables à la germination des sclérotines.

Le climat durant toute la floraison favorisera ou non l'expression de la maladie : humidité relative de plus de 90 % dans le couvert durant 3 jours pendant la floraison, et une température moyenne journalière supérieure à 10° C.



Des solutions de biocontrôle associées à un fongicide existent. La liste des produits phytosanitaires de biocontrôle est consultable sur : <https://ecophytopic.fr/reglementation/protoger/liste-des-produits-de-biocontrole>



Le groupe « sclérotinia / colza / SDHI » est exposé à un risque de résistance. Plus d'informations pour la prise en compte de ce risque dans la note [Gestion durable de la résistance aux fongicides utilisés contre la sclérotiniose du colza](#).



### **Les premières fleurs apparaissent, protégeons les abeilles !**

La réglementation a évolué pour la protection des insectes pollinisateurs en 2022, rappel de ce qui a changé pour les applications durant la floraison :

[Protection des pollinisateurs - Région Bourgogne - Franche-Comté](#)

Photo : Claire-Lise LEVEQUE  
(CA 89)



## POIS PROTEAGINEUX RESEAU 2024-2025

Cette semaine, les observations ont été réalisées sur 2 parcelles de pois d'hiver et 3 parcelles de pois de printemps.

Type de pois	Commune	Stade de cette semaine	Caractéristiques
Pois d'hiver	FERTREVE (58)	12 F	Semis du 10/11 - Mélange de variétés
	BRANCHES (89)	7 F	Semis du 02/02 – variété PADDLE
Pois de printemps	CHARMOY (89)	6F	Semis du 23/02 - Variété Iconic
	CHEMILLY-SUR-SEREIN (89)	7F	Semis du 19/02 – Variété Kaméléon
	VILLEBOUGIS (89)	6F	Semis du 06/03 – Variété Iconic

### Maladies

#### Complexe maladies « ascochytose/colletotrichum/bactériose

##### Observations :

La présence du complexe Colletotrichum/ascochytose est observée sur la parcelle de Fertrèves (58), où 5% des pieds montrent des tâches de maladie (1 à 5% de surface atteinte).

Hors réseau, pour les parcelles de pois les plus avancées en stade et où la gestion du risque n'a pas été mise en place précocement, des symptômes peuvent être observés dans le bas des couverts. Il s'agit de symptômes installés depuis un certain temps. Si le temps sec des dernières semaines n'a pas été propice à leur expansion, les épisodes pluvieux combinés à des températures douces pourraient favoriser de nouveau la maladie. La surveillance des pois reste de mise.

Aucun symptôme de maladie n'est relevé dans les pois de printemps.

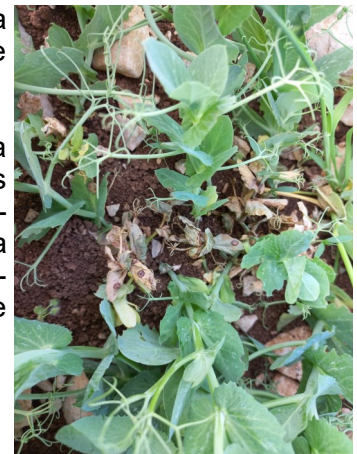


Photo : Symptômes du complexe Colletotrichum/ascochytose sur pois d'hiver (Marie BOUILLE, CA 89)

Attention : les symptômes d'ascochytose sont souvent confondus avec des symptômes de bactériose ou de colletotrichum. Vous trouverez ci-dessous une aide à la reconnaissance des maladies aériennes du pois.

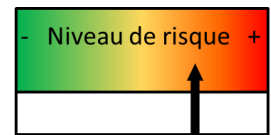
#### Période de risque :

Les symptômes doivent être surveillés :

- Sur le pois d'hiver : de la levée jusqu'à la fin du stade limite d'avortement (+2-3 semaines après la fin floraison). Les semis précoces (fin octobre – début novembre) sont les plus exposés. Des différences de sensibilité variétale vis-à-vis du complexe existent (FOUDRE est par exemple une variété plutôt tolérante par rapport à FRESNEL et FURIOUS).
- Sur le pois de printemps, du stade 9 feuilles jusqu'à la fin du stade limite d'avortement (+2-3 semaines après la fin floraison).

#### Analyse du risque :

Les averses des derniers jours combinées à des températures douces pourraient relancer la progression des symptômes. Il faut continuer de surveiller les parcelles : le risque est **moyen à fort**.



### Mildiou

Des symptômes de mildiou sont observés sur la parcelle de Villeunaxe-la-Petite (77) et de Fertrèves (58), touchant 10 à 25% des pieds à une intensité faible.

### Puceron vert du pois

#### Période de risque :

De manière générale, le puceron vert doit être observé entre les stades 10 feuilles–début floraison et fin du stade limite d'avortement (2-3 semaines après la fin floraison).

En cas de temps doux et sec, la surveillance peut commencer plus précocement, dès les premières feuilles du pois.

#### Seuil indicatif de risque :

- Avant le stade 6 feuilles, le seuil indicatif de risque est de plus de 10% de plantes porteuses de pucerons.
- De 6 feuilles à début floraison, le seuil indicatif de risque est de 10-20 pucerons par plante.
- A partir de la floraison, le seuil indicatif de risque est de plus de 30 pucerons par plante.

Avant toute chose, il s'agit de réaliser une observation de la pression et de son évolution liée au climat (un temps plus frais et/ou pluvieux ralentit la progression des populations) ou à la présence des auxiliaires (coccinelles, syrphes...).

#### Observations :

Les pucerons verts sont observés de manière anecdotique dans la parcelle de pois d'hiver à Branches (89).

#### Analyse de risque :

Risque faible.



Depuis plusieurs années, dans le cadre du programme national de surveillance des résistances, des analyses de résistance de *Acyrtosiphon pisum* aux pyréthrinoides sont effectuées. Aucune résistance n'a été identifiée à ce jour. <https://www.r4p-inra.fr/fr/home/>.

### Reconnaissance des maladies aériennes du pois (Terres Inovia)

- Ascochyte du pois (*Dydimella pinodes*)

Cette maladie se développe de manière homogène sur la culture.

- Les feuilles présentent des ponctuations brun foncé, qui évoluent en nécroses irrégulières. Les symptômes progressent du bas vers le haut de la plante.
- Les symptômes sur tige se traduisent par la présence de nécroses marron foncé à noires, ceinturantes.
- Des ponctuations évoluant en nécroses marron foncé s'observent sur gousses et graines.



Photos : Terres Inovia

- Bactériose (*Pseudomonas syringae*)

La bactériose apparaît par foyers dans les parcelles. Cette bactérie profite de lésions dans les tissus des pois provoqués par des facteurs externes (gel, désherbage mécanique...) pour s'introduire dans la plante. Son pouvoir glaçogène entraîne le gel des tissus à des températures proches de 0°C.

- Les symptômes sur feuilles en sortie hiver sont des nécroses anguleuses marrons translucides à bords nets, qui partent en éventail sur les stipules depuis les tiges.
- Sur tige : nécroses marron foncé à noires, ceinturantes.
- Sur gousses, on observe des lésions circulaires, taches grasses, qui évoluent en nécroses foncées.



Photos : Terres Inovia

- Complexe maladie précoce ascochytose/anthracnose *Colletotrichum sp* et/ou *Ascochyta pisi*

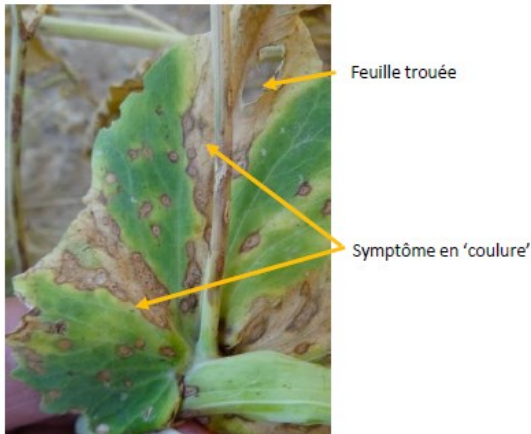
Cette maladie apparaît en foyers sur la culture.

- Sur feuilles, les premiers symptômes forment des taches plus ou moins rondes, blanches cernées d'une marge brune, avec ou sans ponctuations noires au centre.

Ils évoluent de façon plus ou moins régulière, parfois sous forme de « coulures ». Des trous peuvent apparaître à l'emplacement des fructifications. Les feuilles passent en sénescence rapidement (aspect « grillé »).

- Les symptômes sur tige sont semblables à ceux décrits sur feuilles, avec des nécroses plus allongées.

- Sur gousses et graines, des nécroses caractéristiques de la maladie peuvent se déclarer : nécroses plutôt arrondies, de couleur marron puis orangé-saumon à noires en vieillissant.



Photos : Terres Inovia



## TOURNESOL RESEAU 2024-2025

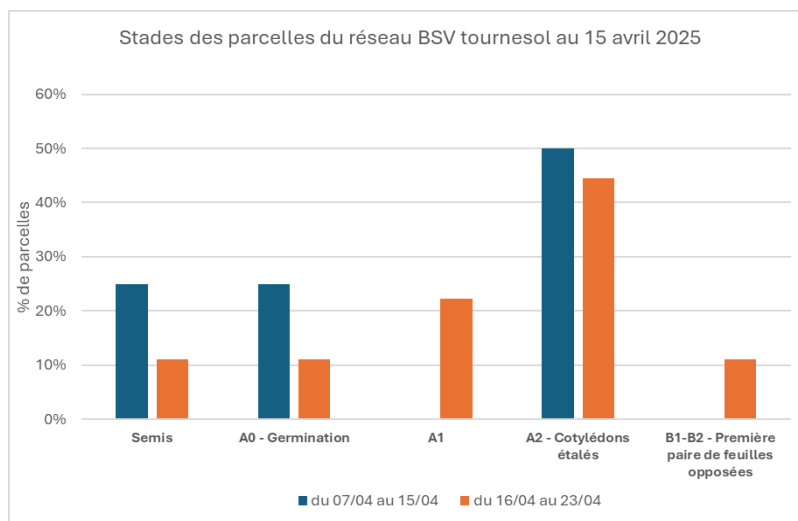
Le réseau se met progressivement en place. Le BSV de cette semaine est réalisé à partir de 9 parcelles.



Parcelles BSV tournesol observées du 17 au 23 avril 2025

### Stades

Les semis des tournesols ont été en grande majorité réalisés. Les plus avancés atteignent le stade B1-B2 – Première paire de feuilles opposées.



## Ravageurs

### Oiseaux

Surveiller la présence d'oiseaux dans les parcelles jusqu'au stade B1/B2 (1 à 2 feuilles).  
Des dégâts sont relevés dans 3 parcelles sur 6 observées, dont une parcelle à Saunières (71) avec plus de 20% de pieds touchés.



*A gauche - Les cotylédons sont partiellement détruits : le tournesol va poursuivre son développement.  
A droite - L'apex est détruit - La plante est perdue.  
Photos : Elodie JOUDELAT (CA89)*

#### Analyse du risque :

Pour les parcelles en cours de levée et n'ayant pas atteint le stade B1/B2, le risque est **fort**.



### Limaces

Suivre les parcelles jusqu'au stade B1/B2, en particulier si la préparation de sol est motteuse. Quelques traces de dégâts signalées dans 3 parcelles sur 5 observées.

## Puceron vert du prunier (*Brachycaudus helichrysi*)

### Période de sensibilité :

De la levée à la formation du bouton floral.

La présence des pucerons verts du prunier peut se révéler par un début de crispation du feuillage, qui se transforme ensuite en déformation (cloques).

L'intensité des symptômes peut évoluer de jour en jour, en cas de multiplication rapide des insectes.

### Seuil indicatif de risque :

Ne pas intervenir avant 10 % de plantes fortement crispées.

- en dessous de ce seuil, l'attaque peut rester contenue ou cesser d'elle-même (conditions climatiques peu favorables, activité des organismes auxiliaires...)
- maintenir la surveillance : une protection insecticide ne permet pas de contrôler une éventuelle reprise d'infestation par des vols d'ailés échelonnés.



### Observations :

Des pucerons verts sont observés sur 20% des pieds de la parcelle d'Annoire (39), avec en moyenne moins de 1 puceron par plante. Aucun phénomène de crispation n'est noté.

Les autres parcelles du réseau ne font pas état de la présence du puceron vert du prunier.

### Analyse de risque :

Pour le moment, le risque est **faible**.





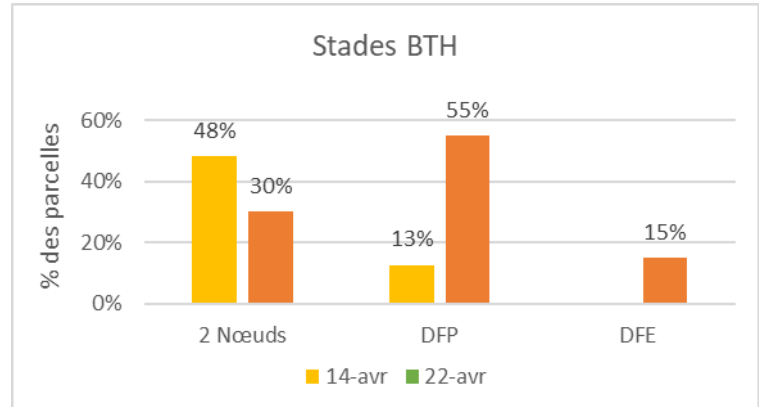
## CEREALES A PAILLE

### BLE TENDRE

### RESEAU 2024-2025

Cette semaine, l'analyse de risque repose sur l'observation de 40 parcelles.

Cette semaine, 30% des parcelles sont au stade 2 nœuds, 55% au stade dernière feuille pointante et 15% au stade dernière feuille étalée.



## Maladies

### La rouille jaune

La sensibilité variétale est un élément prépondérant dans l'estimation du risque rouille jaune. Une grande majorité de variétés cultivées dans notre région sont peu sensibles (note de 7 et plus : Chevignon, KWS Ultim, Fructidor, KWS Extase...). Ces variétés ne présentent donc aucun risque avant le stade 2 nœuds. Pour les variétés sensibles (note inférieure ou égale à 6 : Lg Absalon, Celebrity, Complice, Prestance, Gerry...), l'analyse de risque débute à partir du stade épi 1 cm.

Références  
Résistants

Nouveautés et variétés récentes

Références Résistants				Nouveautés et variétés récentes			
	SHREK	SHAUN		GRAVELINE	INTENSITY	REALITY	(SY REVOLUTION)
				KWS ASTRUM	OLAF	RGT PROPULSO	
				KINGKONG	KWS ERRUPTIU	LG AIKIDO	THERMIDOR
				KARABOL			
<b>Assez résistants</b>							
	RGT PACTEO	KWS ULTIM	KWS EXTASE	LG AERO	RGT INDEXO	RGT WINDO	SY TRANSITION
KWS SPHERE	JUNIOR	CHEVIGNON	BALZAC	ACADEMY	KEANU	LG ABRAZO	SU HORIZON
SY ADMIRATION	SU HYCARDI	SU ADDICTION	LG ABILENE	HEMINGWAY	KWS ETOILE		SU HYLORD
	KWS PARFUM	ARCACHON	AMPLEUR	JERIKO	PONDOR		
<b>Moyennement sensibles</b>							
	RGT CESARIO	KWS PERCEPTIUM	GARFIELD	GODZILLA			
RGT LETSGO	LG AUDACE	LG ABSALON	CELEBRITY	FABULOR	KAROQUE	RGT FARMEO	SU PULSION
			LG ARLETY	RGT LUXEO			
				SU SAUVIGNON			
<b>Assez sensibles</b>							
				KWS REGATE	RGT NOBELLO	SU HYBISCUS	
				RGT LOOKEO	SPIROU		
<b>Très sensibles</b>							
			COMPLICE				
			SU HYREAL	LID MACUMBA	SU CANOLON		
			PRESTANCE				
			CAMPESINO				

() à confirmer

Source : essais pluriannuels de post-inscription (ARVALIS et partenaires) et d'inscription (CTPS/GEVES).

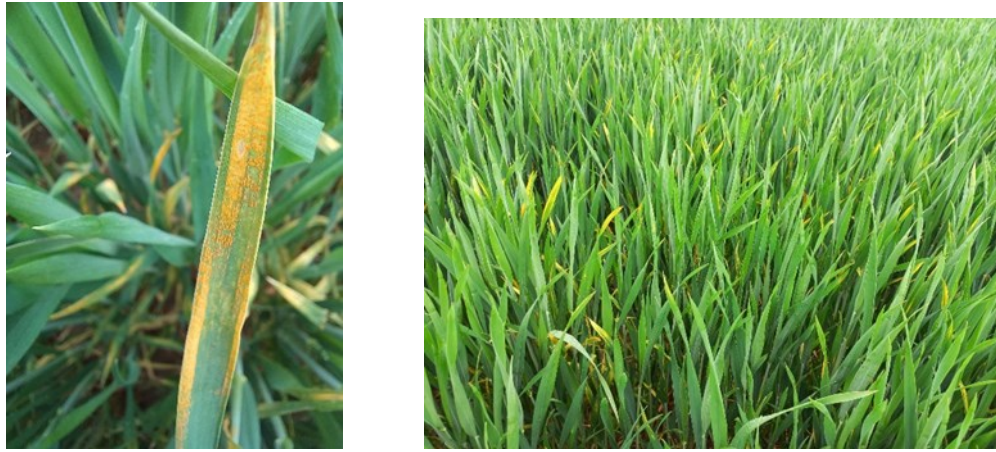


Figure 1: Symptômes de rouille jaune au 22/04 sur Prestance @CA89

La rouille jaune est signalée dans 2 parcelles sur Prestance et sur Complice qui sont des variétés sensibles.

Risque faible pour les variétés résistantes

Surveiller les variétés sensibles.

**La rouille brune**

Cette maladie est signalée dans une parcelle. Situation stable depuis la semaine dernière. Les variétés sensibles sont à surveiller (Complice, Celebrity, KWS Ultim, Thermidor, Karoque).

Références Résistants			Nouveautés et variétés récentes		
	RGT LETSGO	LG ARLETY	KEANU RGT FARMEO	RGT LOOKEO RGT INDEXO	RGT PROPULSO
<b>Assez résistants</b>					
SU HYPACARDI WINNER	LG ABILENE KWS AGRUM KWS PERCEPTIUM	BALZAC AMPLEUR GARFIELD LG ABSALON	GRAVELINE GODZILLA KWS ASTRUM LG ABRAZO LG AERO	JERIKO OLAF LG AIKIDO SU CANOLON	SU HORIZON REALITY SU HYBISCUS
<b>Moyennement sensibles</b>					
SHREK	KWS SPHERE PRESTANCE KWS PARFUM	KWS EXTASE JUNIOR CHEVIGNON	FABULOR KWS ERRUPTIUM RGT NOBELLO LID MACUMBA	HEMINGWAY RGT WINDO (SY REVOLUTION)	SPIROU
<b>Assez sensibles</b>					
SU ECUSSON SY ADMIRATION RGT CESARIO	RGT TWEETEO SU HYREAL KWS ULTIM	LG AUDACE SHAUN ARCACHON RGT PACTEO	KINGKONG ACADEMY	SY TRANSITION INTENSITY	KWS ETOILE
<b>Très sensibles</b>					
	SU ADDICTION	COMPLICE CELEBRITY LG SKYSCRAPER	SU PULSION KARABOL KAROQUE KWS REGATE	SU SAUVIGNON PONDOR THERMIDOR SU HYLORD	RGT LUXEO

( ) à confirmer  
 Source : essais pluriannuels de post-inscription (ARVALIS et partenaires) et d'inscription (CTPS/GEVES).

Echelle de résistance à la rouille brune- 2024

Risque actuel faible. A réévaluer la semaine prochaine.

**Septoriose**



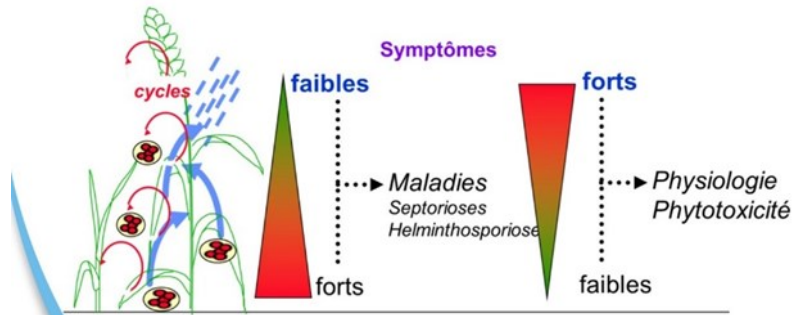
**Le risque septoriose est à considérer à partir du stade 2 nœuds :**

La septoriose est une maladie foliaire dont les symptômes caractéristiques sont des taches marrons dans lesquelles on observe des points noirs, appelés pycnides (photo ci-contre).

La maladie se propage du bas vers le haut de la plante en fonction de la fréquence et de l'intensité des pluies, par effet « splash » des gouttes d'eau.

Ne pas confondre septoriose et taches physiologiques. La première, comme beaucoup de maladies progresse du bas vers le haut. A l'inverse, les tâches physiologiques n'affectent que la partie supérieure du feuillage.

**Attention** : on observe actuellement beaucoup de taches physiologiques liées aux fortes amplitudes thermiques, gelées et stress hydriques observés ces derniers temps. Bien qu'il n'existe pas d'échelle de sensibilité variétale vis à vis de ces taches physiologiques, on observe un effet variétal important avec par exemple des symptômes fréquents sur Chevignon ou Thermidor.



Symptômes physiologiques sur Thermidor (@CA70, à gauche) et sur Chevignon (@CA58, au milieu et à droite)

Références Résistants				Nouveautés et variétés récentes			
				SHREK	SPIROU	THERMIDOR	
				LG ABSALON (KWS SPHERE)	FABULOR	GODZILLA	RGT INDEXO
				JUNIOR	SU HYBISCUS		
					GRAVELINE	KWS ERRUPTIUM	OLAF RGT WINDO
<b>Assez résistants</b>							
				(RGT LETSGO) (KWS AGRUM)	SU PULSION		
				BALZAC	HEMINGWAY	JERIKO	KWS ASTRUM
				GARFIELD	PONDOR	RGT NOBELLO	SU HYLORD
					KEANU		
<b>Moyennement sensibles</b>							
				CHEVIGNON	KARABOL	RGT FARMEO	SU HORIZON
				ARCACHON	ACADEMY	KINGKONG	LID MACUMBA SU SAUVIGNON
				LG ARLETY (AMPLEUR)	RGT LUXEO	(SY REVOLUTION)	SY TRANSITION
RGT CESARIO (SU ECUSSON)	SU HYCARDI	KWS PERCEPTIUM		KAROQUE		LG AERO	
(RGT TWEETEO)	LG AUDACE	RGT PACTEO (KWS PARFUM)		INTENSITY	KWS ETOILE	LG ABRAZO	RGT LOOKEO
<b>Assez sensibles</b>							
				(WINNER)	KWS REGATE		
					SU CANOLON		
<b>Très sensibles</b>							
				COMPLICE	RGT PROPULSO		
				CELEBRITY (LG SKYSCRAPER)	LG AIKIDO	REALITY	
				SY ADMIRATION			
				KWS ULTIM			

() à confirmer  
Source : essais du réseau post-inscription 2024 (ARVALIS et partenaires)

Echelle de résistance à la septoriose - 2024

L'observation est un bon indicateur :

Observer la septoriose sur la F4 définitive : c'est la F2 du moment au stade 2 nœuds et la F3 du moment au stade dernière feuille pointante.

Les seuils d'intervention contre cette maladie sont les suivants :

- Pour une variété sensible à moyennement sensible : le risque devient élevé si plus de 20 % des F2 ou F3 du moment, selon le stade, présentent des symptômes.
- Pour une variété peu sensible à assez résistante : le risque devient élevé si plus de 50 % des F2 ou F3 du moment, selon le stade, présentent des symptômes.

Bilan des observations :

Cette semaine, 30% des parcelles observées présentent des symptômes sur F3, 3% sur F2 et 0% sur F1 du moment, stable depuis la semaine dernière.

Accompagner l'observation d'un conseil OAD :

Le modèle Septo-LIS permet d'évaluer le risque sur la base de données climatiques, de la date de semis et de la [sensibilité variétale](#). D'après le modèle, le risque est actuellement faible à modéré pour les variétés résistantes comme LG Absalon ou Chevignon. Le risque est actuellement modéré à élevé dans toute la région, pour les variétés sensibles comme KWS Ultim, semées autour du 20/10. Pour les variétés sensibles semées tardivement, le risque est élevé à Macon et modéré à Auxerre, Sens, Tavaux et Lons le Saunier.

Simulation : 22/04/2025		Variete : LG ABSALON, semée le :		Variete : KWS ULTIM, semée le :	
ARVALiS		15/11/2024	20/10/2024	15/11/2024	20/10/2024
Station :					
Departement : 21	DIJON	--	--	--	+++
Departement : 21	CHATILLON SUR SEINE	--	--	--	++
Departement : 39	MONTMOROT-LONS-LE-SAUNIER	--	--	++	+++
Departement : 39	TAVAU	--	++	++	+++
Departement : 58	PREMERY	--	--	--	+++
Departement : 58	CLAMECY	--	--	--	+++
Departement : 70	CHARGEY LES GRAY	--	--	--	+++
Departement : 71	MACON - CHARNAY-LES-MACON	--	++	+++	+++
Departement : 71	CHAMPFORGEUIL	--	--	--	+++
Departement : 89	AUXERRE	--	--	++	+++
Departement : 89	SENS	--	--	++	+++
Departement : 89	GRAND-CHAMP	--	--	--	+++

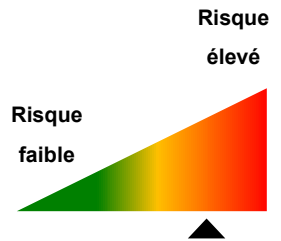
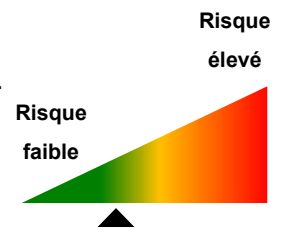
Risque Fort +++ Risque Modéré ++ Risque Faible -

Estimation du risque de septoriose grâce au modèle Septo-LIS®, pour deux sensibilités variétales et pour deux dates de semis. LG Absalon est une variété résistante (note de 7.5) et KWS Ultim une variété sensible (5.5). Simulation au 22/04 avec données météo prédites jusqu'au 25/04.

Risque modéré = alerte 10 jours avant l'intervention

**SI ON RESUME :**

- Le risque est faible à modéré sur les variétés résistantes à la septoriose.
- Le risque est modéré à élevé pour les variétés sensibles semée autour du 20 octobre.



« Méthodes alternatives : Des produits de biocontrôle existent. » La liste des produits phytosanitaires de biocontrôle est consultable sur : <https://ecophytopic.fr/reglementation/proteger/liste-des-produits-de-biocontrole>

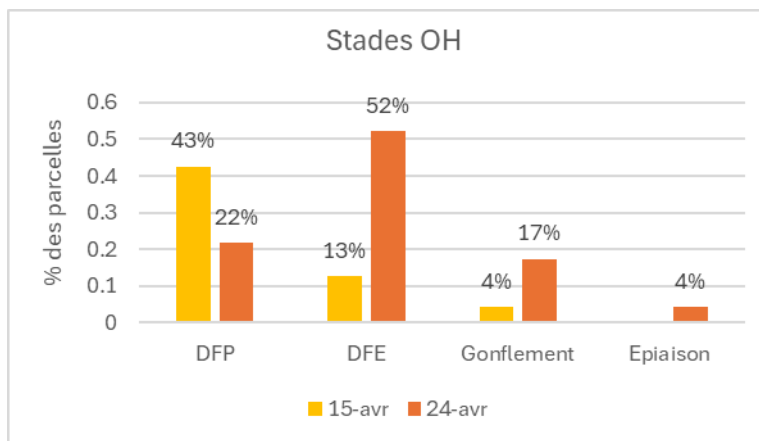


« Les souches de septorioses sont exposées à un risque de résistance »



## CEREALES A PAILLE ORGES D'HIVER ET ESCOUREONS RESEAU 2024-2025

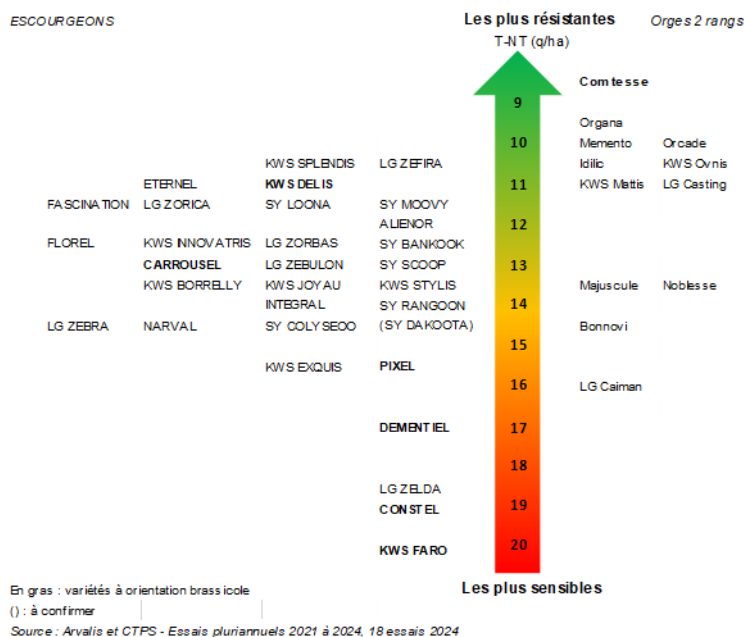
Cette semaine, l'analyse de risque repose sur l'observation de 23 parcelles.



Cette semaine 22% des parcelles sont au stade Dernière Feuille Pointante, 52% au stade Dernière Feuille Etalée, 17% au stade gonflement et 4% au stade épiaison.

### Maladies du feuillage

Le comportement global des variétés vis-à-vis des maladies est un indicateur important de l'analyse de risque.



Sensibilité aux maladies des orges d'hiver – 2024

**Oïdium**

Non signalée cette semaine. Les variétés les plus sensibles à cette maladie sont : AMISTAR et PASSE-REL.

**Rhynchosporiose**

Cette maladie est signalée dans 5 parcelles, stable depuis la semaine dernière. Exemple de variétés sensibles : ETINCEL, ISOCEL, HIRONDELLA, RAFAELA et LG ZEBRA, LG ZELDA, KWS FARO, LG Caiman.

**Helminthosporiose teres**

Signalée dans 4 parcelles, stable depuis la semaine dernière. Exemple de variétés sensibles : LG ZEBRA, KWS BORRELY, LG Caiman.

**Rouille naine**

Signalée dans 8 parcelles, stable depuis la semaine dernière. Les parcelles les plus touchées sont celles semées début octobre. Exemple de variétés sensibles : KWS FARO, CONSTEL, DEMENTIEL, LG ZELDA.

Comme pour le blé, on observe également des symptômes de taches physiologiques (figure 8).



*Rouille naine KWS Faro semée au 16/10. Puits de Bon (89) le 06/03/25 @Arvalis*

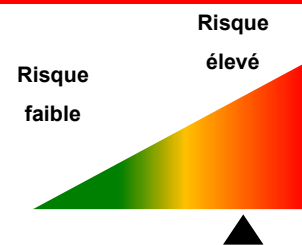


*Taches physiologiques sur KWS Faro au 07/04 (@CA89)*



Figure 5 : Faro semée début octobre avec rouille naine sur F2 définitive (CA70)

Pour les parcelles dont la dernière feuille est visible, déjà protégées depuis plus de 15 - 20 jours, ou encore non protégées, le risque est actuellement élevé.



### La verse

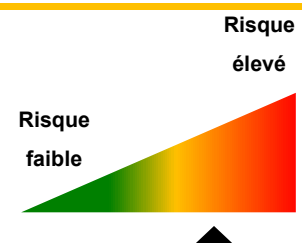
La sensibilité variétale est un facteur déterminant pour estimer le risque de verse (cf échelle variétale et grille d'évaluation du risque verse dans le précédent BSV).

Le risque de verse peut être évalué grâce à la grille disponible ci-dessous, basée sur le type de sol, la variété, la nutrition azotée et la biomasse à fin tallage.

On précise qu'un important rayonnement lors de la montaison réduit l'étiollement des tiges en limitant la concurrence précoce pour la lumière : chaque tige ayant accès à une quantité suffisante de lumière, l'allongement excessif des premiers entre-nœuds est évité. A ce jour, les données météo indiquent que le **rayonnement est bon**.

Approfondir l'analyse de risque dans les parcelles implantées avec des variétés sensibles, en sol profond et avec un nombre de talles important.

Les parcelles ayant déjà reçu une intervention peuvent exprimer des marquages, à cause des températures basses et/ou amplitude thermique que l'on a vécu ces jours derniers jours.



Pour les orges printemps semées à l'automne, voir paragraphe ci-dessous Orge de printemps.



**CEREALES A PAILLE**  
**ORGES DE PRINTEMPS**  
**SEMEE DE PRINTEMPS**  
**RESEAU 2024-2025**

6 parcelles d'orge de printemps ont été suivies cette semaine et sont au stade fin tallage à épi 1cm.

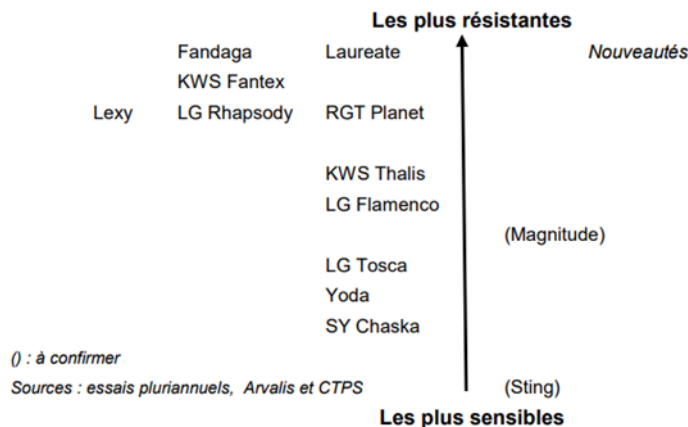
### Maladies

Réaliser les observations à partir du stade épi 1 cm, en particulier la rhynchosporiose.

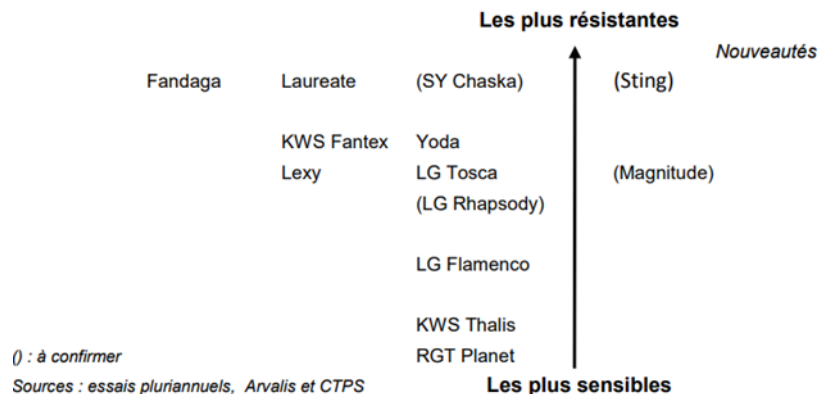
2 parcelles présentent des signes de rhynchosporiose, d'helminthosporiose et de rouille naine sur la F3 du moment. A réévaluer la semaine prochaine.

L'approche variétale est une bonne clé d'entrée pour réaliser cette analyse de risque : RGT Planet, Fandaga et Laureate sont peu sensibles à la rhynchosporiose, contrairement à Yoda et LG Tosca.

Du côté de l'helminthosporiose Teres, RGT Planet, KWS Thalys et LG Flamenco sont les plus sensibles .



*Comportement des variétés d'orge de printemps vis à vis de la rhynchosporiose*



Comportement des variétés d'orge de printemps vis à vis de l'helminthosporiose teres

Pour les parcelles ayant atteint au moins le stade épi 1 cm, maintenir la surveillance.

**Verse**

Concernant la sensibilité à la verse, KWS Fantex, LG Flamenco Magnitude et Sting présentent une bonne teneur de tiges. Les autres variétés sont dans la moyenne.

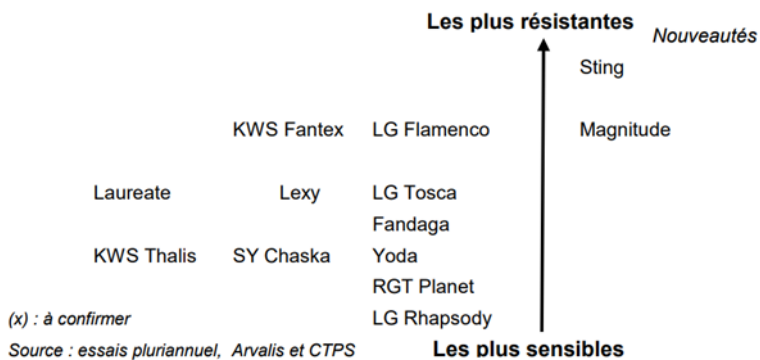


Figure 10 : sensibilité à la verse des orges de printemps (2023)



## CEREALES A PAILLE

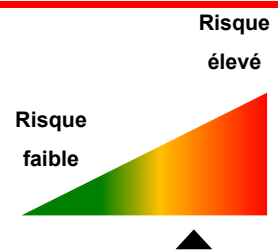
### ORGES DE PRINTEMPS

### SEMEE D'AUTOMNE

### RESEAU 2024-2025

2 parcelles d'orge de printemps semées à l'automne sont observées cette semaine, et sont au stade dernière feuille étalée à gonflement. Sur ces parcelles on observe des symptômes d'helminthosporiose, de rhynchosporiose et de rouille naine.

Pour les orges de printemps semées d'automne n'ayant pas encore reçu de protection, le risque est élevé.



### Adventices

- Mieux connaître les mauvaises herbes pour mieux les gérer  
Rendez-vous sur le site INFLOWEB : <http://www.infloweb.fr/>

### LIENS UTILES

- Pour plus d'information sur les résistances aux PPP : [R4P \(r4p.inra.fr\)](http://r4p.inra.fr)
- Baromètre des maladies du blé tendre : <http://www.barometre-maladies.arvalis-infos.fr/bletendre/>
- Plantes exotiques envahissantes : <http://especes-exotiques-envahissantes.fr/centre-de-ressources-especes-exotiques-envahissantes/>
- Organismes nuisibles réglementés : [https://www.eppo.int/ACTIVITIES/quarantine\\_activities](https://www.eppo.int/ACTIVITIES/quarantine_activities)
- Biocontrôle : <https://ecophytopic.fr/reglementation/protger/liste-des-produits-de-biocontrole>
- Note auxiliaires et pollinisateurs : [Réglementations et recommandations - Agriconnaissances.fr](http://reglementations-et-recommandations-agricultures.fr)
- Note commune 2025 - INRA, ANSES, ARVALIS - Institut du Végétal

Pour la gestion de la résistance aux fongicides utilisés pour lutter contre les maladies des céréales à paille

[Résistance aux fongicides sur céréales à paille - note commune 2025 | Ecophytopic](#)



## MAÏS

### RESEAU 2024-2025

Le mois de mars et la première quinzaine d'avril peu arrosés et doux, ont favorisé des premiers semis précoces.

Les semis se sont bien engagés à partir du 8 avril jusqu'au retour des pluies le 15 avril.

Les fortes pluies (40 à 100 mm du 15 au 20 avril) sur l'est de la région ont stoppé les chantiers de semis. A l'ouest de la région (Nièvre et Yonne), les pluies moins abondantes n'ont pas trop perturbé la progression des implantations.

A ce jour environ la moitié des semis ont été réalisés dans la région. (maïs de 30 à 40 % dans la Bresse)

31 mars	7 avril	14 avril	22 avril
1 %	8 %	39 %	50 %

Surfaces de maïs semées en Bourgogne-Franche-Comté  
Source : *céréobs*

Les levées sont en cours. Les semis de début avril atteignent le stade 2 feuilles et ceux du 10 avril « pointent ».

Dans les zones très arrosées des jaunissements sont souvent observés sur les levées. Ils sont liés à des phénomènes de phytotoxicité d'herbicide de prélevée, d'excès d'eau dans le lit de semence et/ou de températures froides.



Semis du 12 avril observation du 22 avril – BUXY  
photos CA71

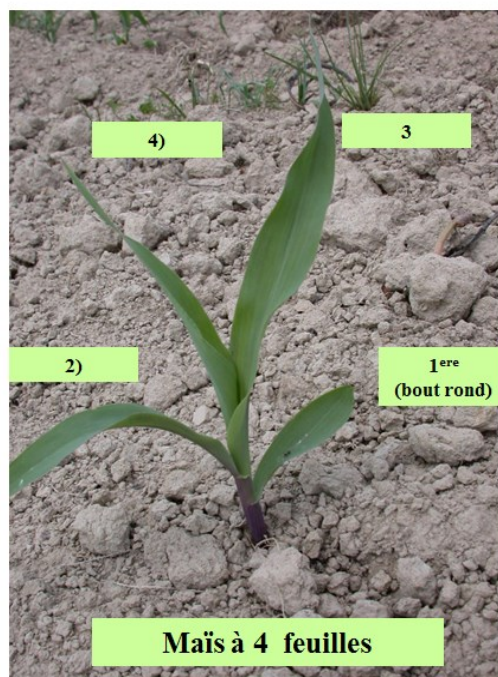
Dans ces conditions, le réseau d'observation commence à se mettre en place avec 15 parcelles (40 % semées et non levées et 60 % du stade 1 à 3 feuilles).



## Contrôle des stades

- De la levée à la floraison, dénombrement des feuilles visibles : compter TOUTES les feuilles.
- Contrôler le stade sur 10 plantes consécutives sur le rang.

• Un stade repère est réalisé à la parcelle lorsque 50 % des plantes ont atteint ce stade



ARVALIS  
Institut du végétal

### Ravageurs

#### Limaces

Peu d'attaques sont signalées dans le réseau d'observation, mais les conditions humides sont favorables aux attaques de limaces. Le risque est actuellement important.

La surveillance des parcelles s'impose dès le semis et jusqu'au stade 5-6 feuilles du maïs, en particulier dans les situations à risque : préparations de sol grossières, présence de résidus de culture en surface ou intercultures détruites tardivement, bordures de bois et haies, parcelles régulièrement sujettes à des dégâts de limaces.



Méthodes alternatives : privilégiez les protections avec des produits de biocontrôle à base de phosphate ferrique qui ont une efficacité équivalente aux produits phytosanitaires.

#### Seuils de risque :

En pré-semis ou post-semis pré-levée, utiliser 4 pièges de 25 x 25 cm préalablement humidifiés par trempage, éloignés d'au moins 5 m les uns des autres pour observer les limaces. L'observation se fait jusqu'au stade 3 feuilles.

Le seuil est de 5 à 10 limaces/m<sup>2</sup> en fonction de la dynamique de croissance de la culture.

Cette observation nécessite une attention particulière. En effet, le relevé des pièges doit s'effectuer en début de matinée en conditions fraîche et humide et en « grattant » la terre sous les pièges, les limaces étant généralement abritées entre les mottes dans les premiers centimètres de sol.

Une fois la culture levée, il faut observer régulièrement les dégâts sur plante jusqu'au stade 5-6 feuilles pour pouvoir juger la dynamique d'apparition des dégâts par rapport à la dynamique de croissance de la culture.

## Corvidés

Le Corbeau freux et la Corneille noire sont responsables d'importants dégâts et sont devenus les principaux ravageurs du maïs.

Les corvidés sont le plus souvent présents dans les zones avec des refuges à proximité (bois, grands arbres, nidification dans les parcs ...). Ils n'apprécient pas d'être dérangés. Ainsi, les parcelles les plus à risque sont celles où la présence humaine est moindre (grandes parcelles, parcelles en hauteur avec vue dégagée, parcelles isolées). Les secteurs avec peu de cultures de maïs ou de tournesol sont plus à risque que les zones où les semis sont simultanés sur de larges surfaces (dilution de la pression).

Les attaques sont possibles du semis au stade 5 feuilles (plante de 10 à 15 cm).



Corbeaux freux



Corneille noire

photos Arvalis- Institut du végétal

### Moyens de lutte :

Les corvidés ont une grande capacité d'adaptation et rien ne les effraie bien longtemps :

- Eviter si possible un semis décalé. Caler la date de semis avec celle des parcelles voisines.
- Ne pas semer tout de suite après le travail du sol (offre de nourriture attirant les oiseaux), mais quelques jours après et bien enfouir les semences : semis à 4 cm de profondeur.
- Effarouchement avec des méthodes sonores (détonations) ou visuelles (cerfs-volants, ballons...) ou des appareils combinant les deux. Ces équipements nécessitent quelques précautions d'emploi à proximité d'habitations (nuisances sonores) ou de lignes électriques et de haies. L'efficacité n'est pas permanente. Ces dispositifs ne doivent être utilisés qu'en cas d'attaque avérée car les oiseaux sont capables de s'adapter très rapidement à de nouvelles situations.

Alterner et combiner les effaroucheurs améliore l'efficacité. Il est indispensable de les déplacer tous les deux à trois jours. Ces dispositifs ne présentent qu'une efficacité limitée alors qu'ils sont très contraignants à l'emploi et parfois trop bruyants pour le voisinage.

- Répulsifs sur semences

Dans une zone donnée, les oiseaux privilégieront les parcelles les moins « répulsives ».

L'efficacité des répulsifs n'est donc pas totale et vite limitée face à des populations importantes.

N'utilisez que des protections de semences homologuées.



Pensez à déclarer les dommages dont vous êtes victimes, auprès de votre Fédération départementale de la Chasse ou de la FREDON Franche-Comté ou sur le site des chambres d'agricultures :


<https://esod.chambres-agriculture.fr/signalement>

ou via une application smartphone (iOS et Android) sous le nom "Signaler dégâts Faune Sauvage".

### Autres ravageurs

Pas de dégâts signalés dans le réseau d'observation

Principaux ravageurs du semis

	Description	Périodes et dégâts	Facteurs de risque
<b>Taupins</b>	<p><b>Adultes</b> : 7 à 8 mm. Corps très allongé marron à noir. Tête large.</p> <p><b>Larve</b> : 17 à 20 mm. Largeur inférieure à 2 mm. Corps cylindrique, jaune pâle et extrêmement résistant (larve « fil de fer »).</p>	<p>Les œufs sont déposés au printemps à une profondeur de 20 à 60 mm. La larve se déplace verticalement dans le sol selon l'humidité, la T °C et la saison. Elle creuse des galeries dans le collet du maïs entraînant le tallage ou la disparition des pieds.</p> <p>Cycle de 4 à 5 ans.</p> <p><b>Dégâts de la levée à 6-7 feuilles</b></p>	<ul style="list-style-type: none"> <li>- Semis profond et précoce.</li> <li>- Présence de matière organique (résidus en surface, précédent ou anté-précédent prairie).</li> <li>- Humidité après le semis.</li> </ul>
<b>Oscinies</b>	<p><b>Adultes</b> : moucheron noir de 3 mm de long et 1 mm de large.</p> <p><b>Larve</b> : asticot blanc clair mesurant 4 mm de long en fin de développement.</p>	<p>La femelle pond dans le cornet des jeunes plantes. Les larves attaquent alors le limbe des feuilles. L'attaque se traduit par des déformations de feuilles. Le bourgeon terminal peut être détruit, entraînant le dépérissement de la plante ou la production de talles improductives.</p> <p><b>Dégâts du stade1 à 4 feuilles</b></p>	<ul style="list-style-type: none"> <li>- Alternance de T°C douces et fraîches.</li> <li>- Conditions peu poussantes.</li> </ul> <p>Rare en Bourgogne-Franche-Comté.</p>
<b>Vers gris</b>	 <p><b>Adultes</b> : papillon.</p> <p><b>Larve</b> : larve grise de 45 mm de long au dernier stade larvaire, 4 points noirs disposés en trapèze. Tête brun jaunâtre.</p>	<p>Petits trous sur les premières feuilles, jeunes plantes sectionnées à la base.</p> <p>Flétrissement des plants de 4 à 7 feuilles. <b>Dégâts du stade1 à 10 feuilles</b></p>	<ul style="list-style-type: none"> <li>- Sols sableux, fraîchement travaillés ou souples</li> <li>- Semis tardifs ou retardés à cause des conditions climatiques</li> </ul>

## Adventices

Les fortes pluies après le semis et l'application d'un herbicide de prélevée ont pu faire migrer les matières actives de la surface du sol vers la graine et les premières racines, ce qui peut provoquer des risques de toxicités.

Le risque est surtout important en sol léger (sable ou limon battant).

Le retour d'un temps sec et doux devrait permettre une pousse active, favorable à la détoxification de l'herbicide.

Information sur la flore et les moyens de luttés efficaces : <http://www.infloweb.fr/>

Bulletin édité sous la responsabilité de la Chambre régionale d'agriculture de Bourgogne-Franche-Comté et rédaction animée par ARVALIS-Institut du Végétal, Terres Inovia et les Chambres d'agriculture de Bourgogne-Franche-Comté à partir des observations réalisées par : 110 BOURGOGNE - AGRIDIS ETS BRESSON - ARVALIS - AXEREAL - CA 21 - CA 25-90 - CA 39 - CA 58 - CA 70 - CA 71 - CA 89 - YNOVAE - SENOGRAIN - SEINE YONNE - COOP BOURGOGNE DU SUD - DIJON CEREALES - EPLEFPA VESOUL - FREDON BOURGOGNE - GIROUX SAS - INTERVAL - MINOTERIE GAY - MOULIN JACQUOT - SARL PATRICK LEGUY - SOUFFLET AGRICULTURE - TERRE COMTOISE

Ce bulletin est produit à partir d'observations ponctuelles. S'il donne une tendance de la situation sanitaire régionale, celle-ci ne peut pas être transposée telle quelle à la parcelle. La Chambre régionale d'agriculture de Bourgogne-Franche-Comté dégage donc toute responsabilité quant aux décisions prises par les viticulteurs et agriculteurs pour la protection de leurs cultures et les invite à prendre ces décisions sur la base d'observations qu'ils auront eux mêmes réalisées sur leurs parcelles et/ou en s'appuyant sur les préconisations issues de bulletins techniques.



© FREDON BFC

## SURVEILLANCE DU CAMPAGNOLS DES CHAMPS (*Microtus arvalis*)

La colonisation des parcelles agricoles par le campagnol des champs se fait à partir des zones présentant une couverture herbacée permanente (prairies permanentes, bandes enherbées en lisière de cultures...) et des zones de végétation semi-permanente (luzernes, trèfles...) vers les cultures.

Depuis 2018, 23 transects indiciaires (méthode permettant d'appréhender la dynamique des populations de micro-mammifères) parcourant cette catégorie de milieux sont suivis en Bourgogne Franche-Comté.

Ces données de surveillance globale sont indispensables dans la mise en œuvre d'actions de lutte intégrée contre le campagnol des champs dans les systèmes en ACS (Agriculture de Conservation des Sols). De plus, elles sont utiles à la compréhension de la dynamique spatiale et temporelle des populations de campagnols des champs à l'échelle régionale.



IGN  
FREDON  
BOURGOGNE  
FRANCHE-COMTÉ  
Réalisé le 30/01/2023 (QGIS 3.22.8)

Principe des transects indiciaires	
	<p><b>Objectif :</b> Mesurer en pourcentage une densité relative de campagnol des champs</p> <p><b>Échelle :</b> Infra communale ou groupes de parcelles</p> <p><b>Méthode :</b> Parcourir à pied des intervalles réguliers (tous les 10 mètres) le long d'un parcours fixe de plusieurs kilomètres et noter, dans chacun des intervalles observés, la présence ou l'absence d'indice frais de campagnol des champs sur une largeur de 3 m, soit 1,5 m de part et d'autre du parcours</p> <p><b>Calcul :</b> <math display="block">\frac{\text{Nombre d'intervalles positifs}}{\text{Nombre total d'intervalles}} \times 100 = \% \text{ d'infestation}</math></p>

Les résultats des observations de campagnols des champs au printemps 2025 sont présentés ci-après sous la forme de cartes. Les grands types d'occupation des sols y sont également représentés, selon 5 catégories : **Herbe permanente** (bandes enherbées, prairies, friches), **Culture** (céréales, oléagineux, protéagineux...), **Chaume / Labour**, **Légumineuse / Interculture** (trèfle, luzerne...) et **Autre** (haie, bosquet, zone non agricole).

Deux graphiques viennent compléter ces observations :

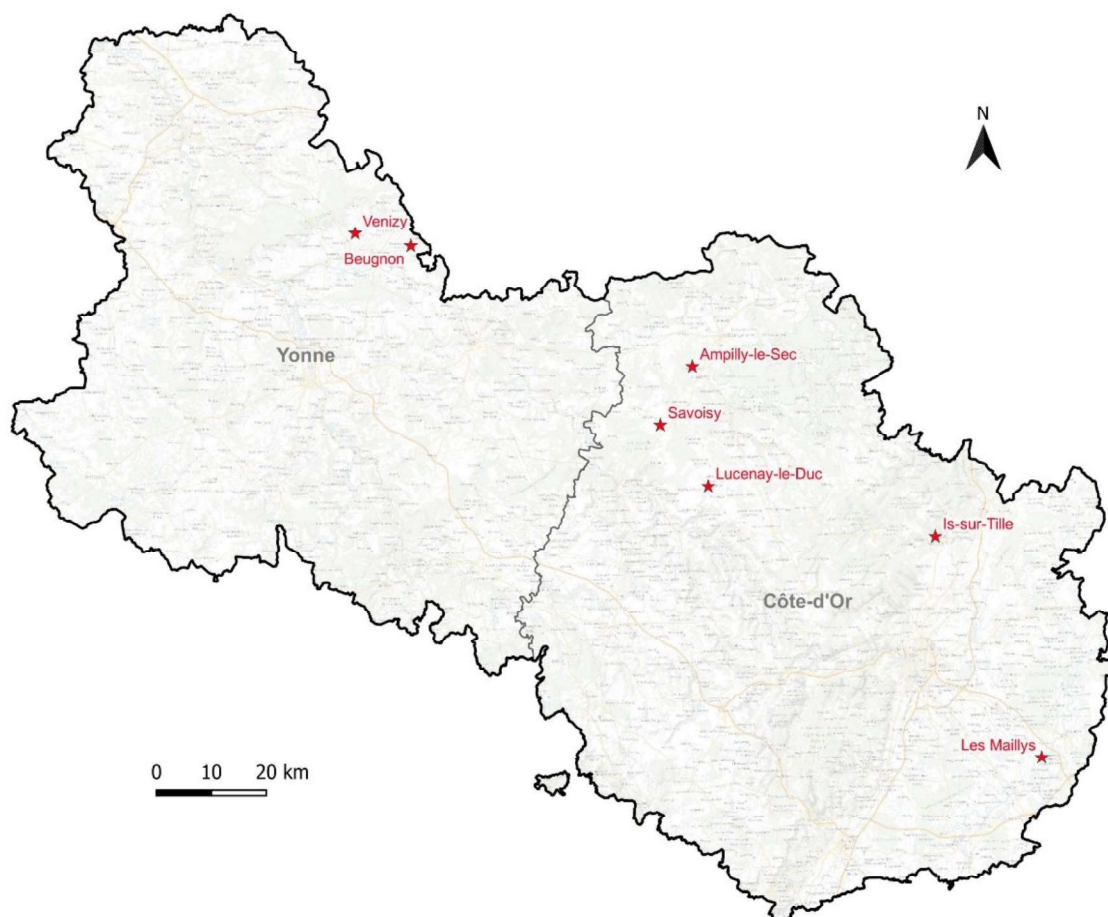
- \* la densité relative de campagnols des champs en fonction de l'occupation du sol au printemps 2025
- \* l'évolution des populations de campagnols des champs au cours des années de suivi

## 11 suivis spatio-temporels des dynamiques des populations de campagnols des champs en Bourgogne

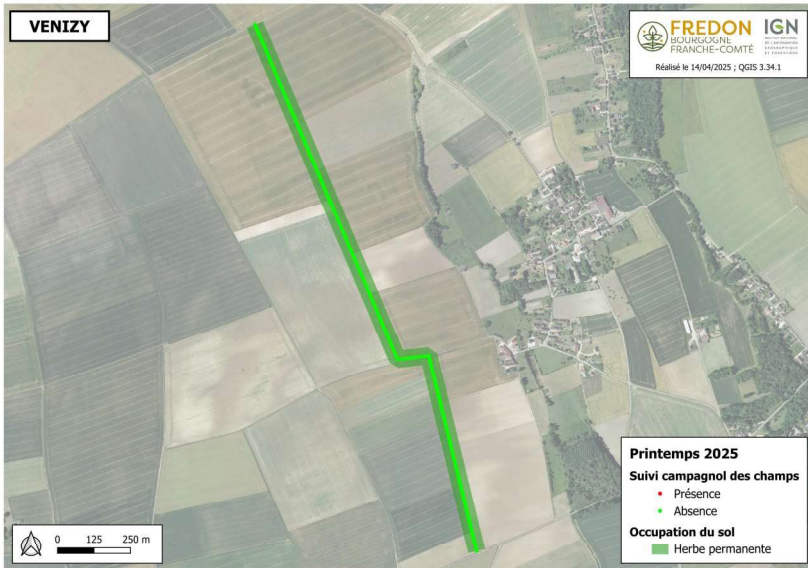
### Départements de la Côte d'Or et de l'Yonne

#### Localisation des transects indiciaires

IGN  **FREDON**  
INSTITUT NATIONAL  
DE L'INFORMATION  
GÉOGRAPHIQUE  
ET FORESTIÈRE BOURGOGNE  
FRANCHE-COMTÉ  
Réalisé le 14/11/2023 (QGIS 3.22.8)

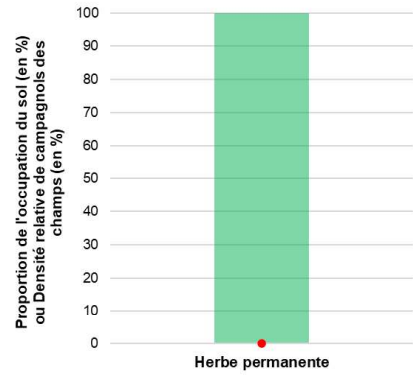


**Printemps 2025 — Transect de Venizy (2,0 km)**

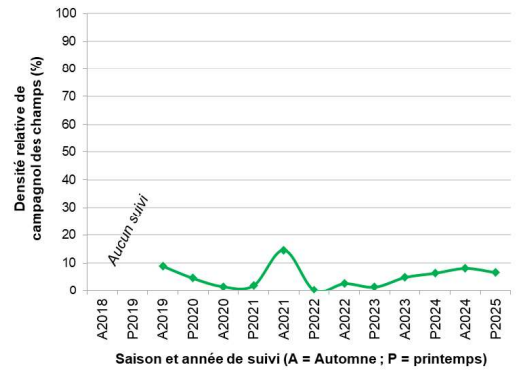


**Densité relative de campagnols des champs : 0,0 %**

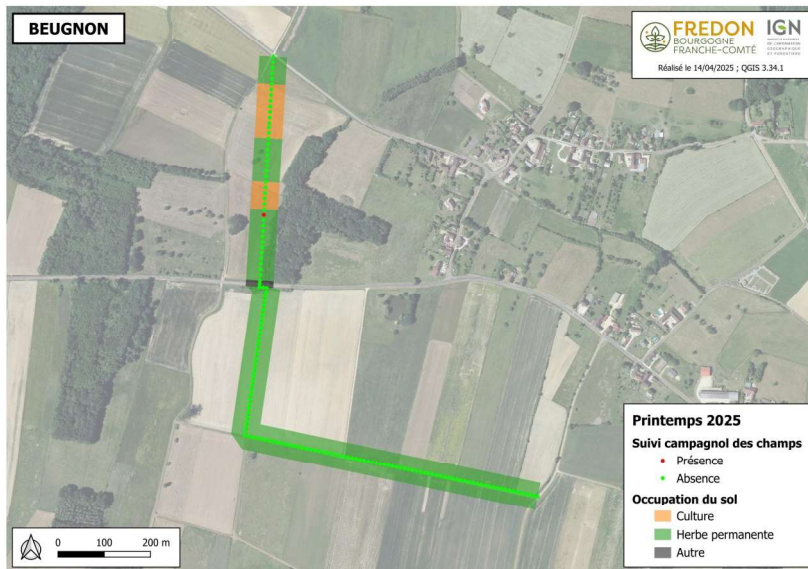
**Densité relative de campagnols des champs (point rouge) en fonction de l'occupation du sol (histogramme)**



**Evolution temporelle des populations de campagnols des champs**

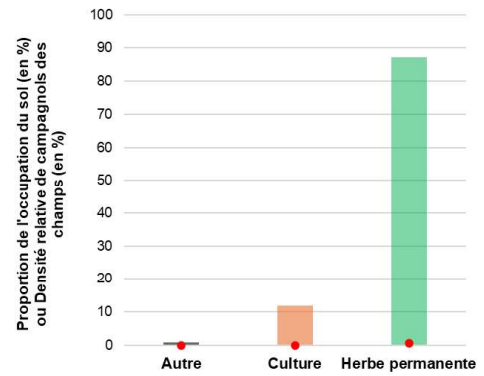


**Printemps 2025 — Transect de Beugnon (1,5 km)**

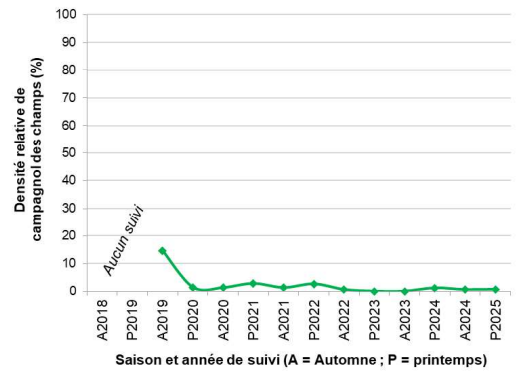


**Densité relative de campagnols des champs : 0,7 %**

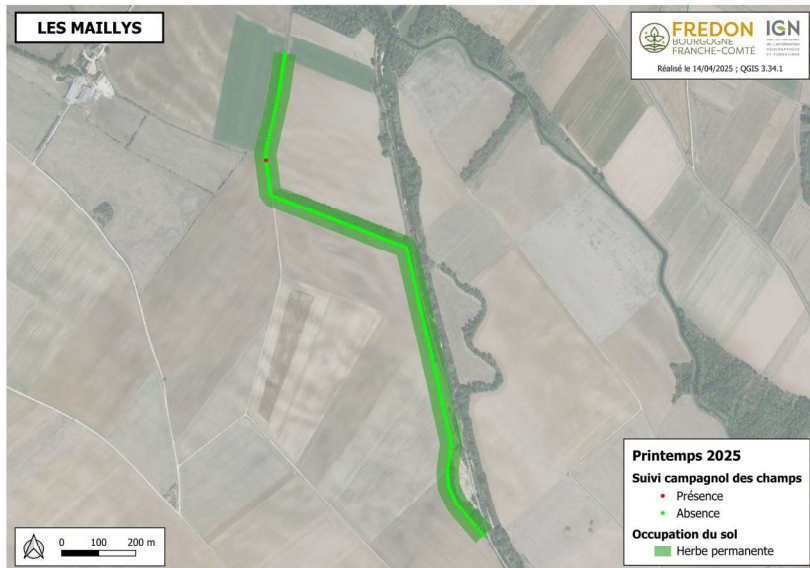
**Densité relative de campagnols des champs (point rouge) en fonction de l'occupation du sol (histogramme)**



**Evolution temporelle des populations de campagnols des champs**

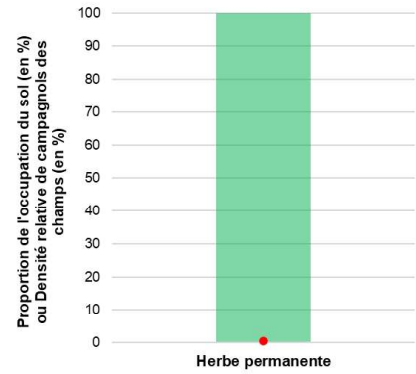


**Printemps 2025 — Transect de Les Maillys (1,6 km)**

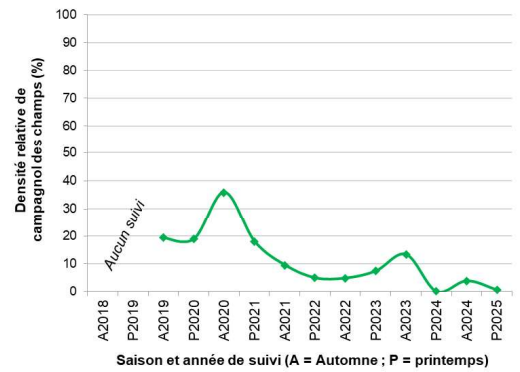


**Densité relative de campagnols des champs : 0,6 %**

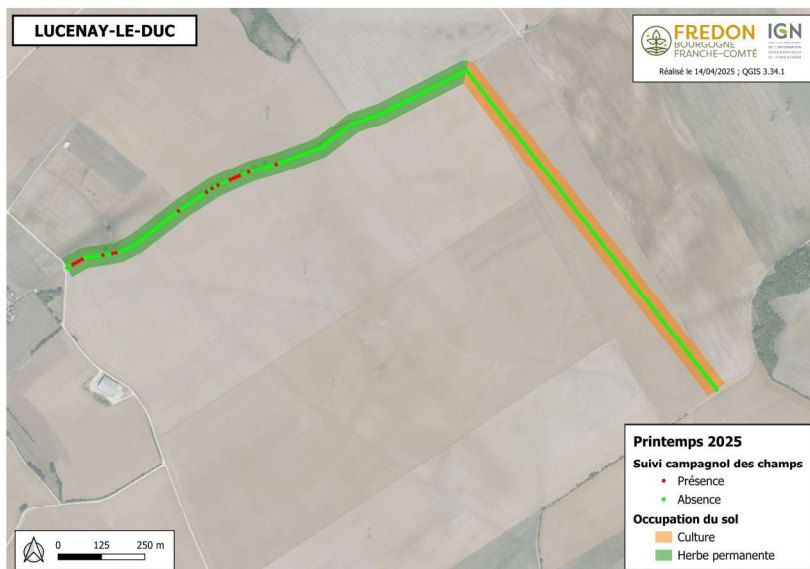
**Densité relative de campagnols des champs (point rouge) en fonction de l'occupation du sol (histogramme)**



**Evolution temporelle des populations de campagnols des champs**

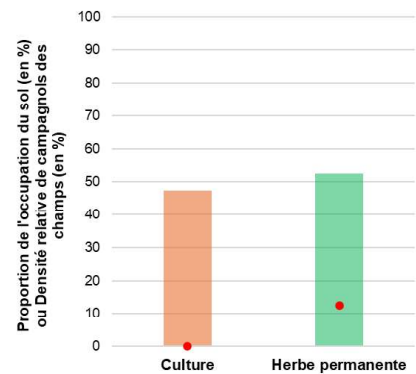


**Printemps 2025 — Transect de Lucenay-le-Duc (2,5 km)**

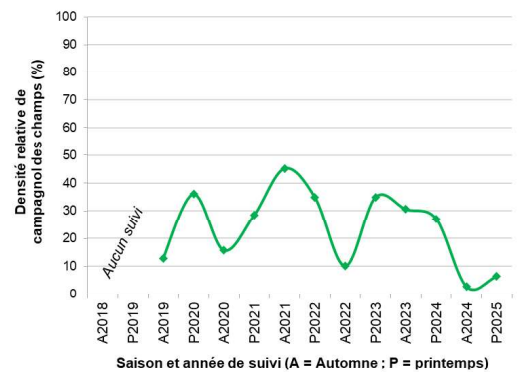


**Densité relative de campagnols des champs : 6,5 %**

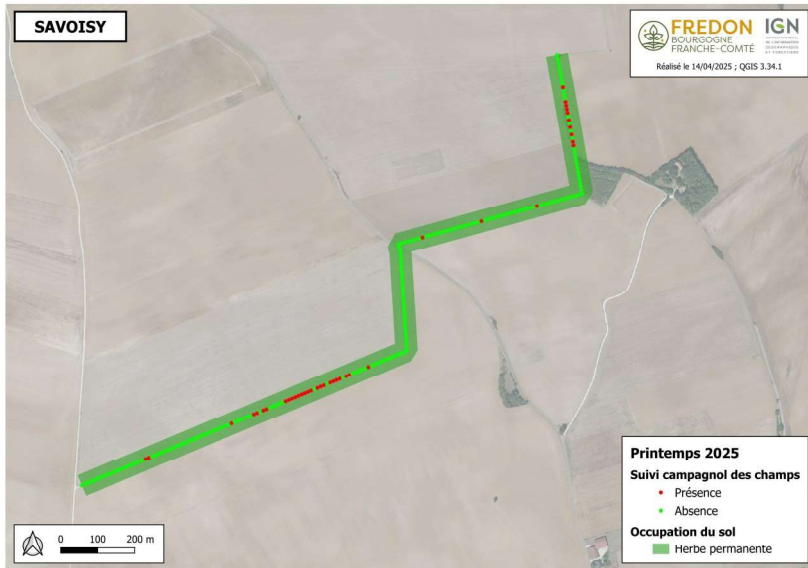
**Densité relative de campagnols des champs (point rouge) en fonction de l'occupation du sol (histogramme)**



**Evolution temporelle des populations de campagnols des champs**

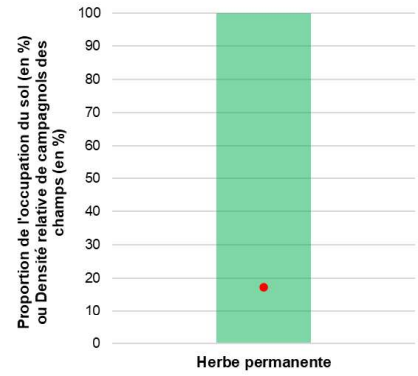


**Printemps 2025 — Transect de Savoisy (2,1 km)**

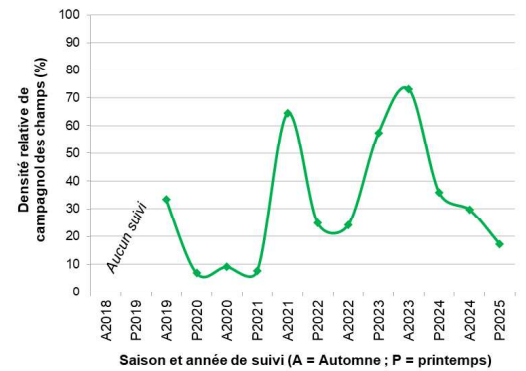


**Densité relative de campagnols des champs : 17,3 %**

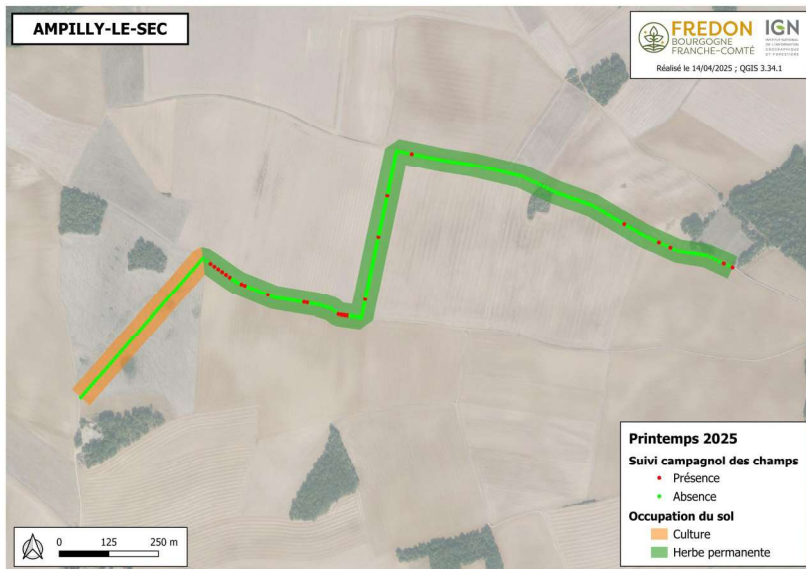
**Densité relative de campagnols des champs (point rouge) en fonction de l'occupation du sol (histogramme)**



**Evolution temporelle des populations de campagnols des champs**

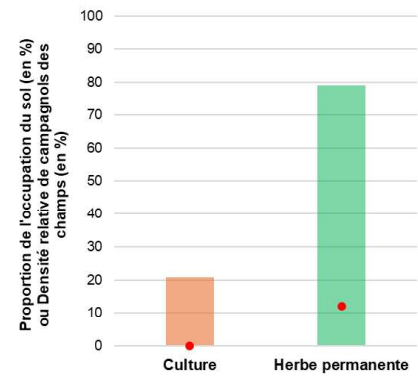


**Printemps 2025 — Transect d'Ampilly-le-Sec (2,2 km)**

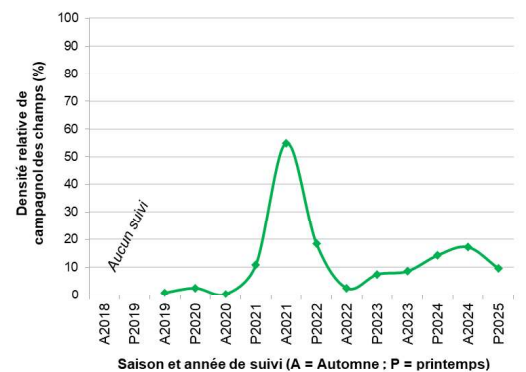


**Densité relative de campagnols des champs : 9,7 %**

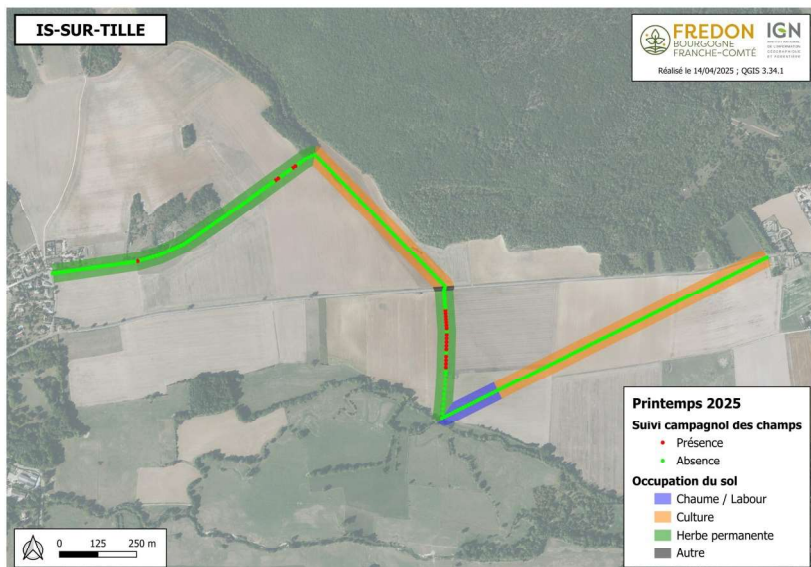
**Densité relative de campagnols des champs (point rouge) en fonction de l'occupation du sol (histogramme)**



**Evolution temporelle des populations de campagnols des champs**

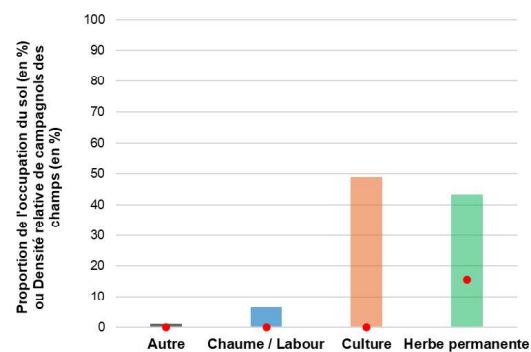


## Printemps 2025 — Transect d'Is-sur-Tille (3,2 km)

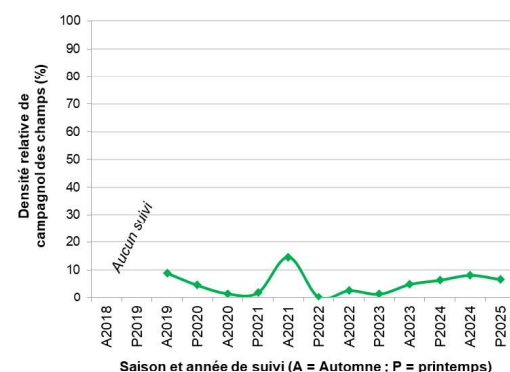


Densité relative de campagnols des champs : 6,7 %

### Densité relative de campagnols des champs (point rouge) en fonction de l'occupation du sol (histogramme)



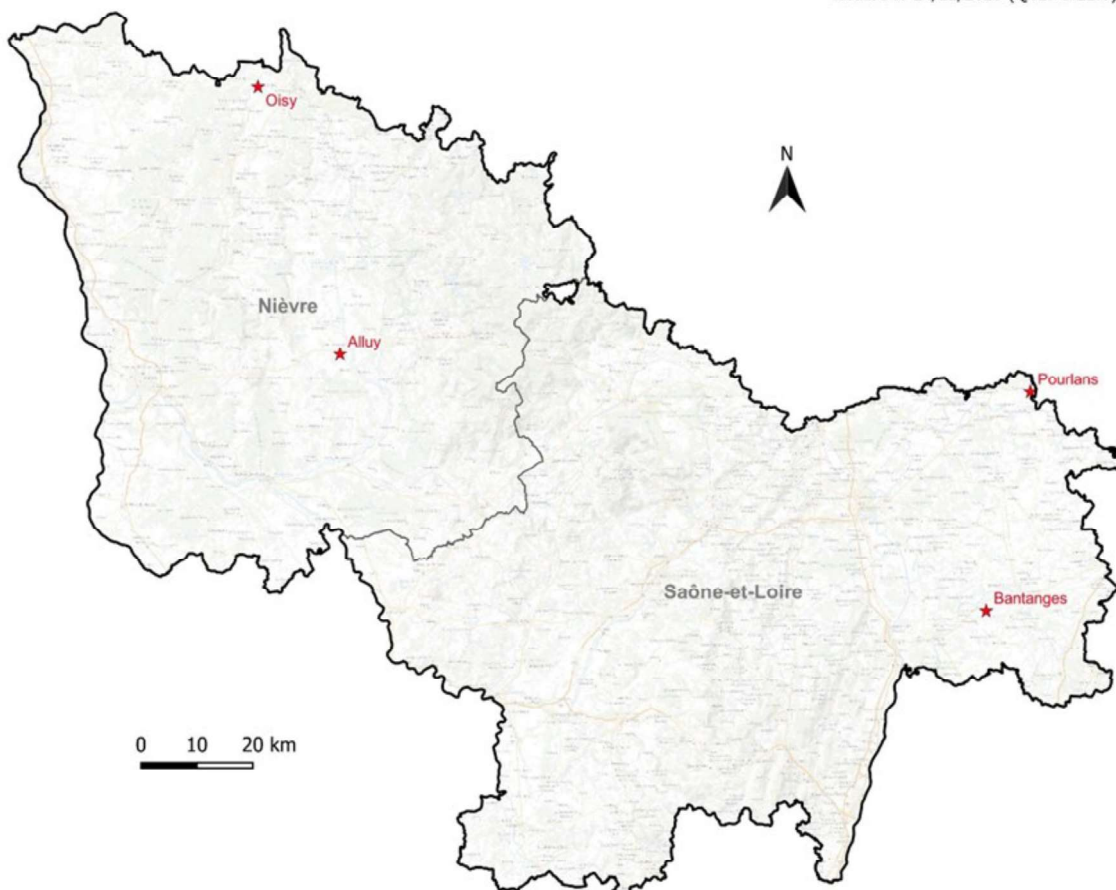
### Evolution temporelle des populations de campagnols des champs



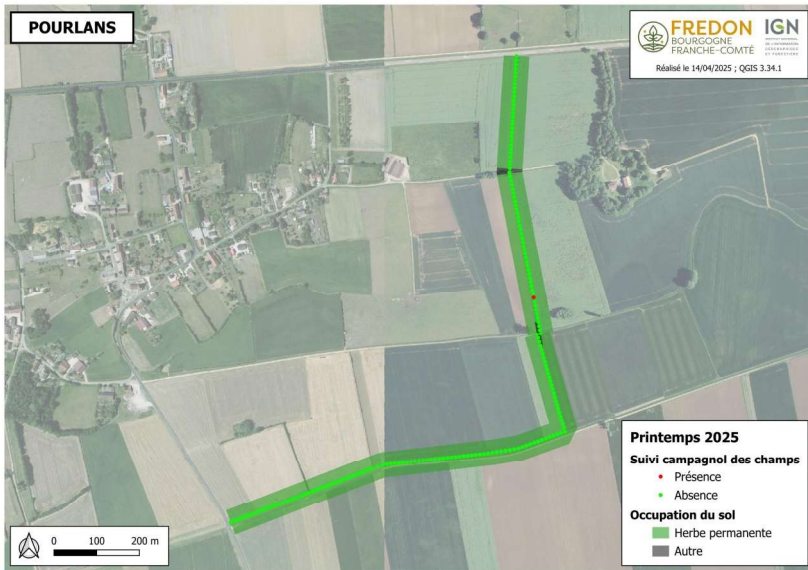
## Départements de la Saône-et-Loire et de la Nièvre

### Localisation des transects indiciaires

**IGN** **FREDON**  
INSTITUT NATIONAL DE L'INFORMATION GÉOGRAPHIQUE ET STATISTIQUE  
BOURGOGNE FRANCHE-COMTÉ  
Réalisé le 14/11/2023 (QGIS 3.22.8)

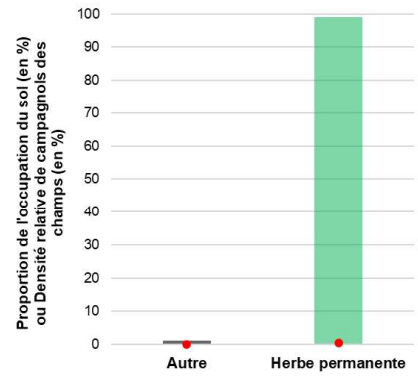


**Printemps 2025 — Transect de Poulans (1,7 km)**

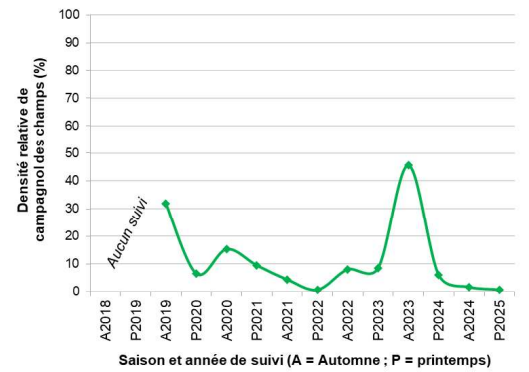


**Densité relative de campagnols des champs : 0,6 %**

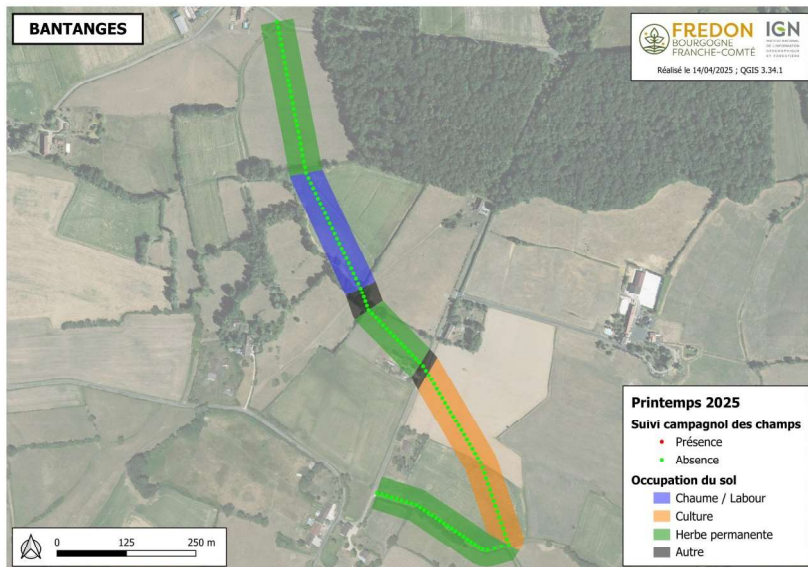
**Densité relative de campagnols des champs (point rouge) en fonction de l'occupation du sol (histogramme)**



**Evolution temporelle des populations de campagnols des champs**

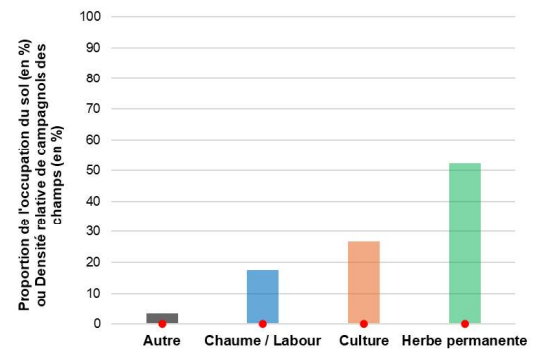


**Printemps 2025 — Transect de Bantanges (1,3 km)**

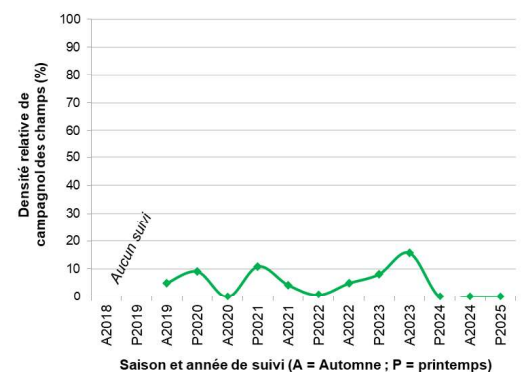


**Densité relative de campagnols des champs : 0,0 %**

**Densité relative de campagnols des champs (point rouge) en fonction de l'occupation du sol (histogramme)**



**Evolution temporelle des populations de campagnols des champs**

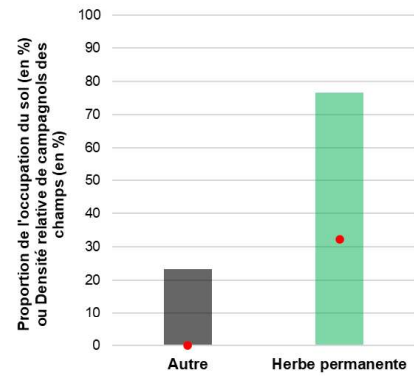


## Printemps 2025 — Transect d'Oisy (1,7 km)

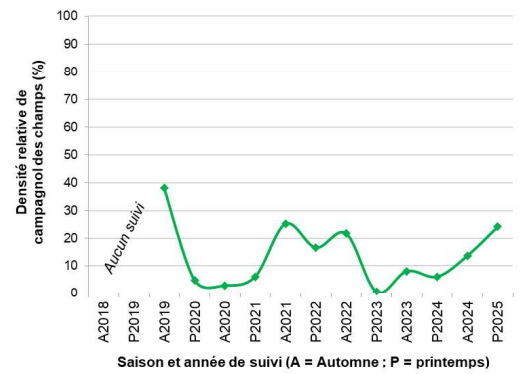


Densité relative de campagnols des champs : 24,1 %

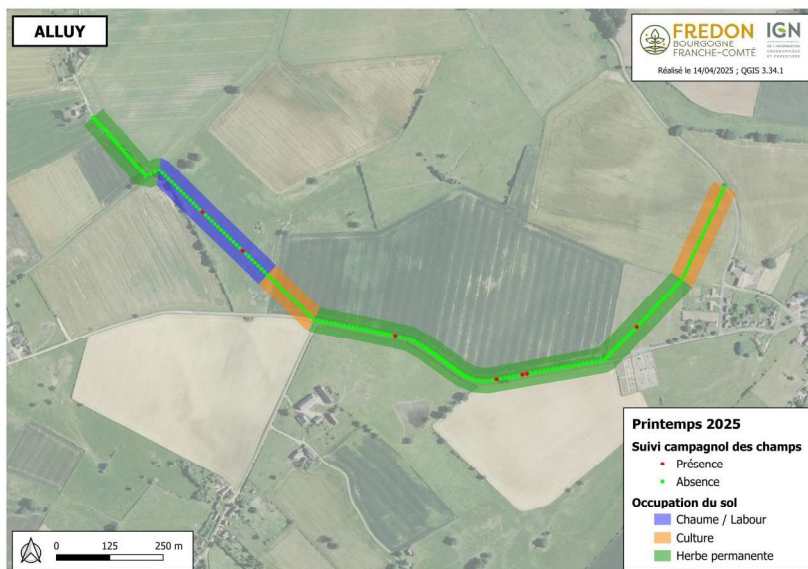
### Densité relative de campagnols des champs (point rouge) en fonction de l'occupation du sol (histogramme)



### Evolution temporelle des populations de campagnols des champs

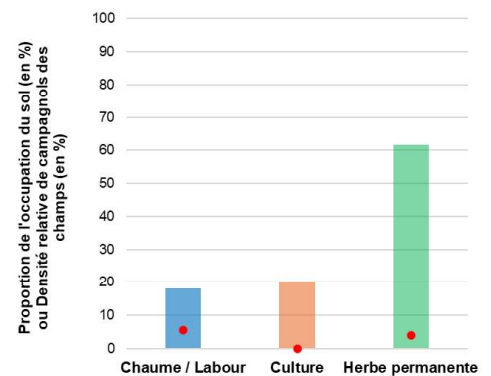


## Printemps 2025 — Transect d'Alluy (1,9 km)

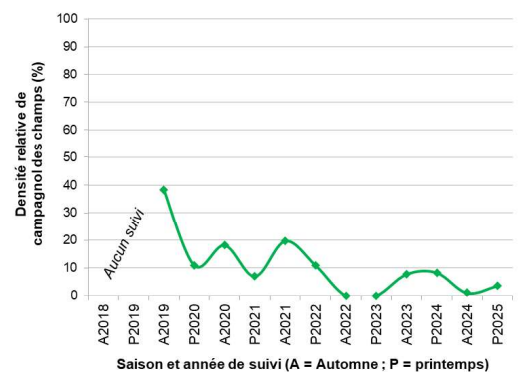


Densité relative de campagnols des champs : 3,5 %

### Densité relative de campagnols des champs (point rouge) en fonction de l'occupation du sol (histogramme)



### Evolution temporelle des populations de campagnols des champs

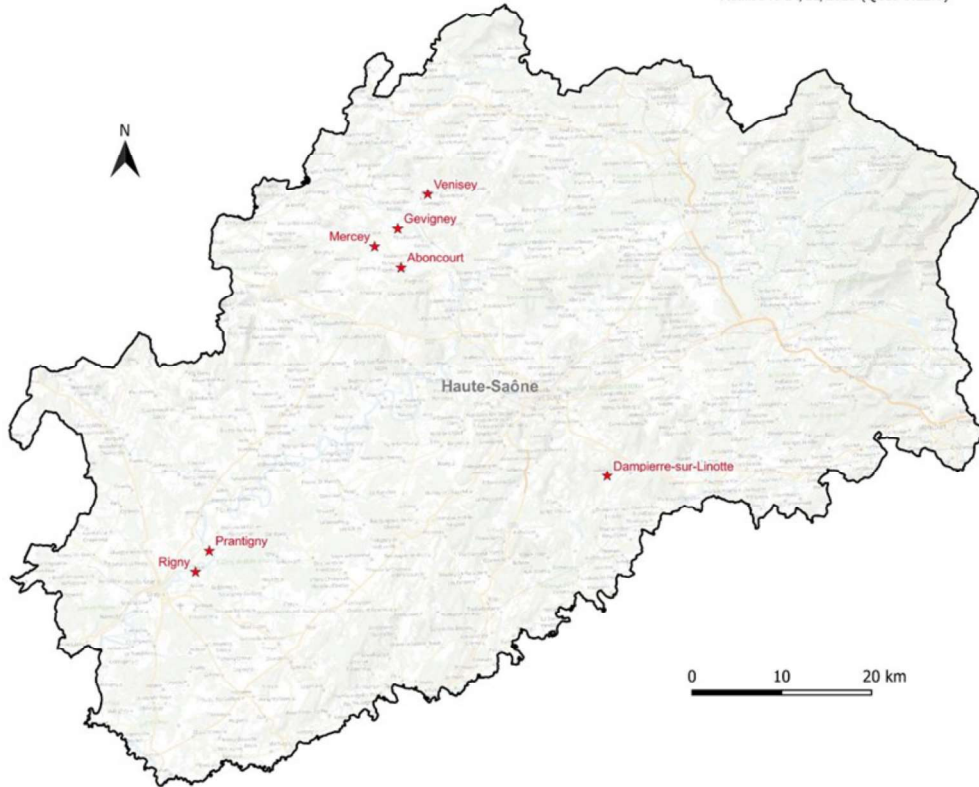


# 12 suivis spatio-temporels des dynamiques des populations de campagnols des champs en Franche-Comté

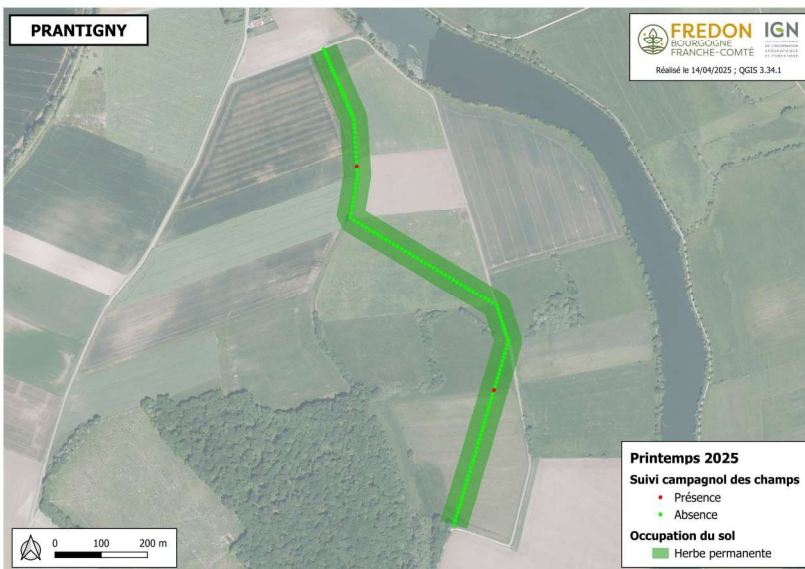
## Département de la Haute-Saône

### Localisation des transects indiciaires

IGN FREDON  
 BOURGOGNE  
 FRANCHE-COMTÉ  
 Réalisé le 14/11/2023 (QGIS 3.22.8)

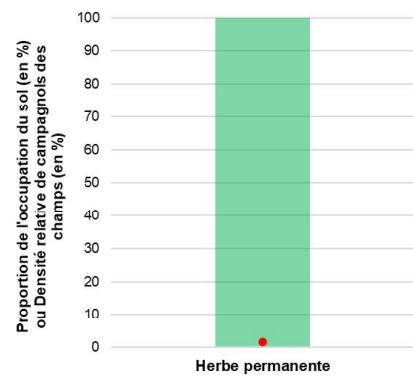


### Printemps 2025 — Transect de Prantigny (1,3 km)

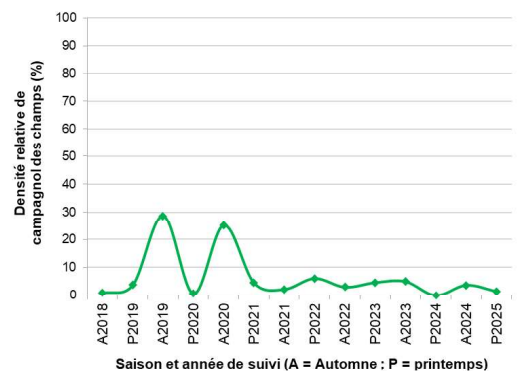


Densité relative de campagnols des champs : 1,5 %

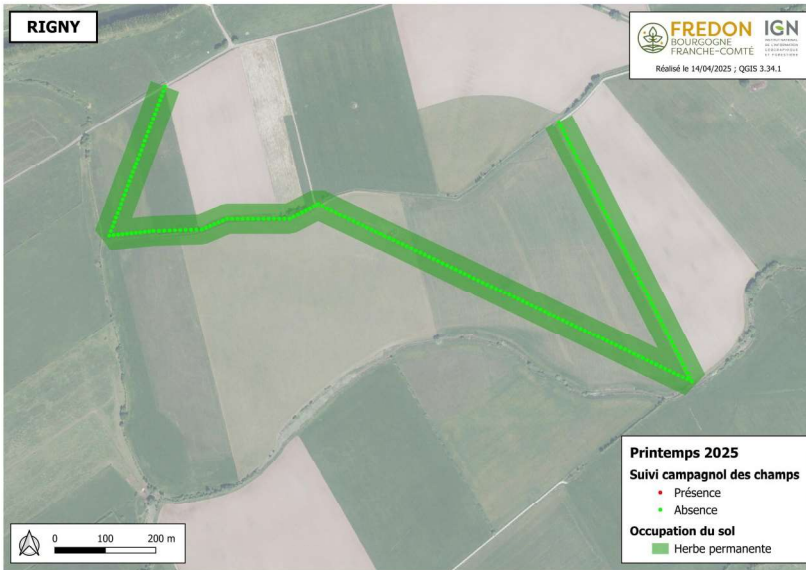
### Densité relative de campagnols des champs (point rouge) en fonction de l'occupation du sol (histogramme)



### Evolution temporelle des populations de campagnols des champs

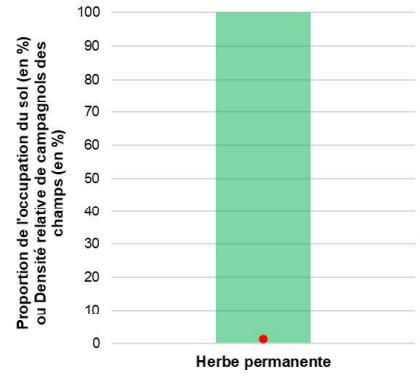


**Printemps 2025 — Transect de Rigny (2,1 km)**

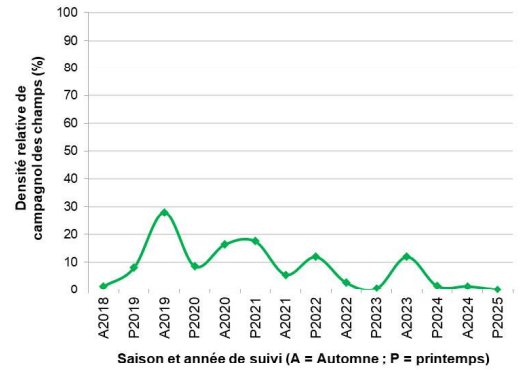


**Densité relative de campagnols des champs : 0,0 %**

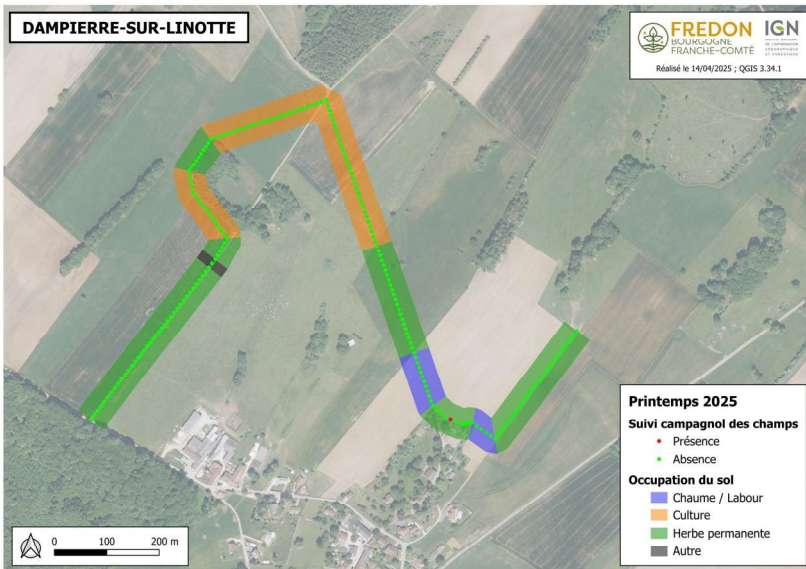
**Densité relative de campagnols des champs (point rouge) en fonction de l'occupation du sol (histogramme)**



**Evolution temporelle des populations de campagnols des champs**

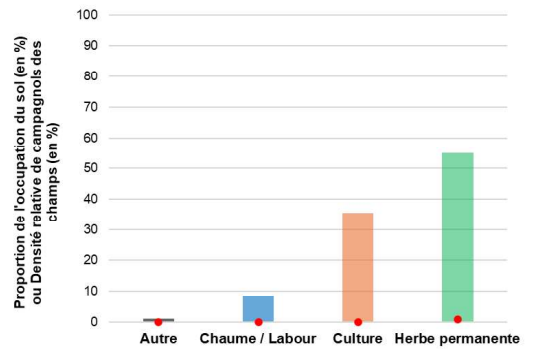


**Printemps 2025 — Transect de Dampierre-sur-Linotte (1,9 km)**

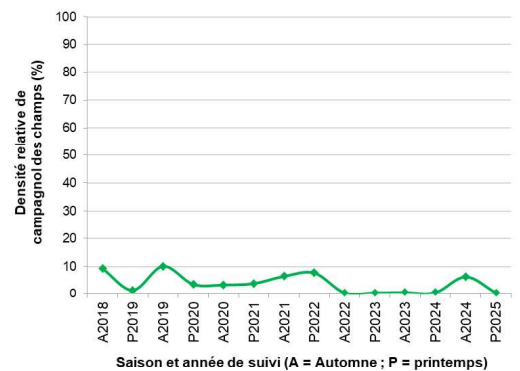


**Densité relative de campagnols des champs : 0,5 %**

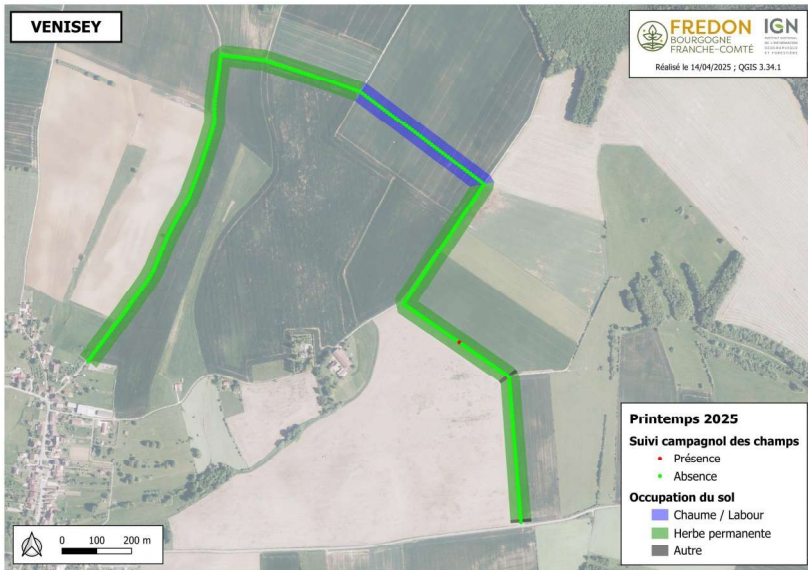
**Densité relative de campagnols des champs (point rouge) en fonction de l'occupation du sol (histogramme)**



**Evolution temporelle des populations de campagnols des champs**

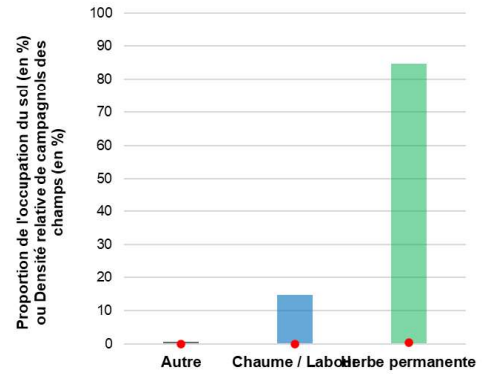


**Printemps 2025 — Transect de Venisey (3,1 km)**

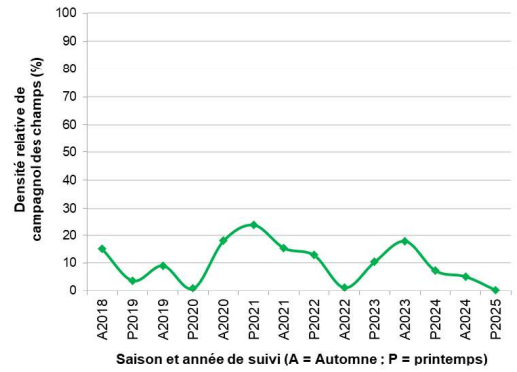


**Densité relative de campagnols des champs : 0,3 %**

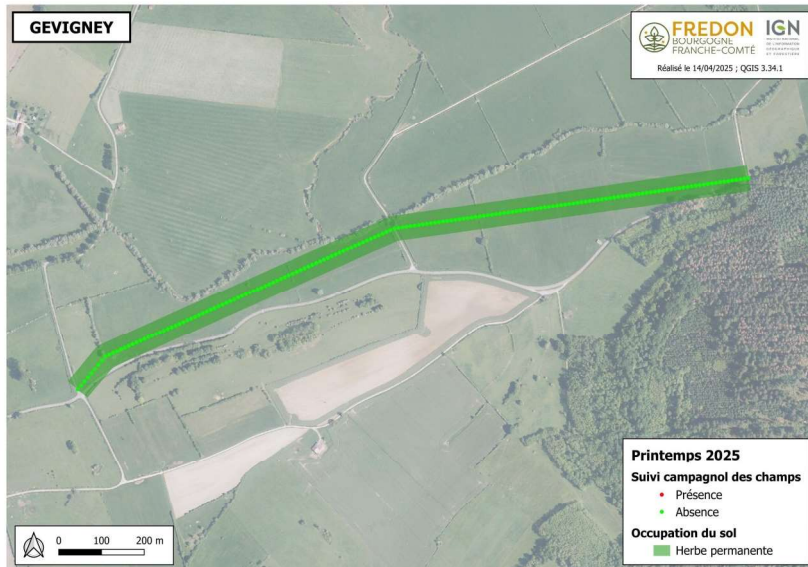
**Densité relative de campagnols des champs (point rouge) en fonction de l'occupation du sol (histogramme)**



**Evolution temporelle des populations de campagnols des champs**

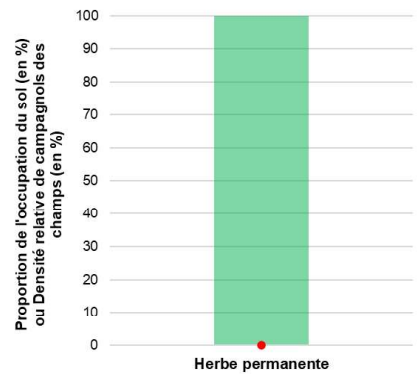


**Printemps 2025 — Transect de Gevigney (1,7 km)**

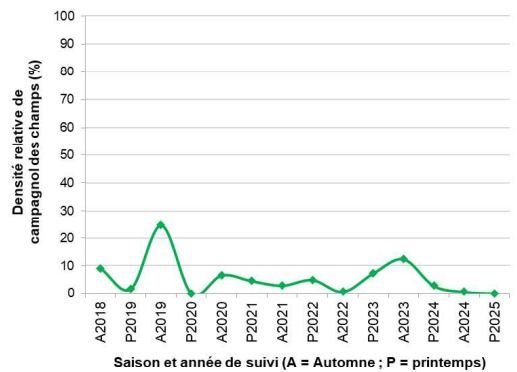


**Densité relative de campagnols des champs : 0,0 %**

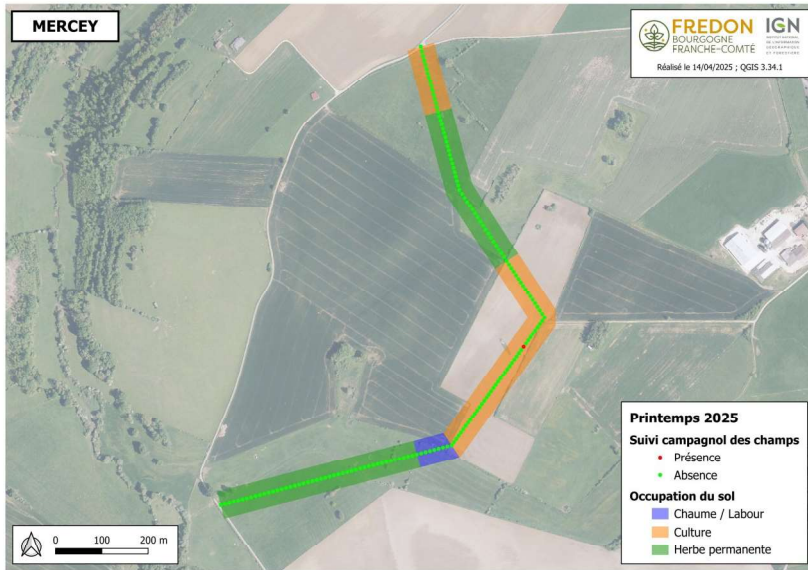
**Densité relative de campagnols des champs (point rouge) en fonction de l'occupation du sol (histogramme)**



**Evolution temporelle des populations de campagnols des champs**

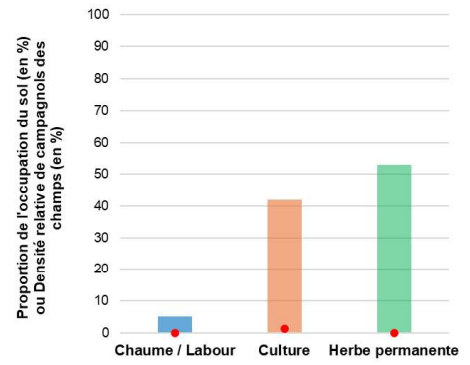


**Printemps 2025 — Transect de Mercey (1,5 km)**

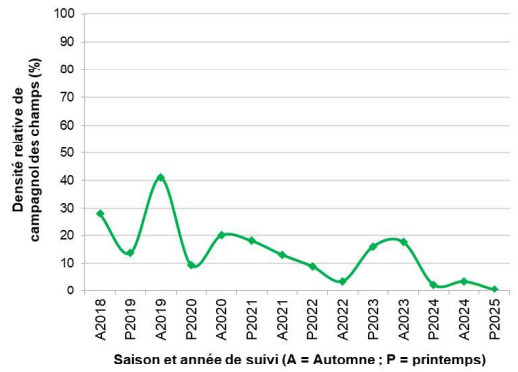


**Densité relative de campagnols des champs : 0,6 %**

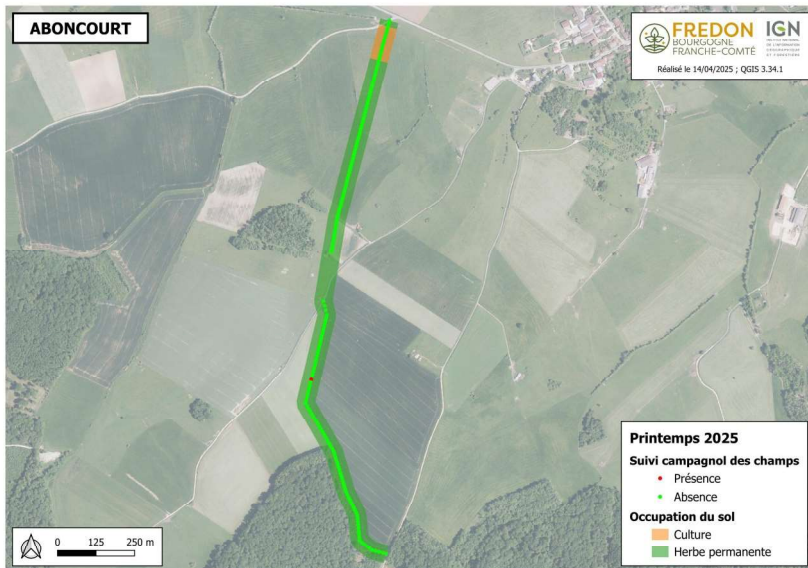
**Densité relative de campagnols des champs (point rouge) en fonction de l'occupation du sol (histogramme)**



**Evolution temporelle des populations de campagnols des champs**

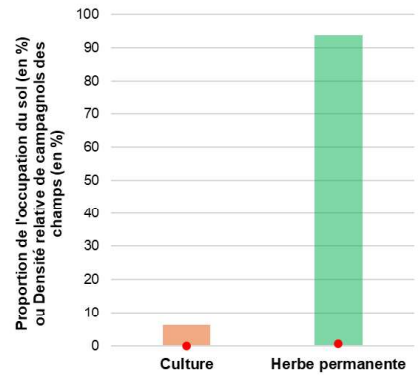


**Printemps 2025 — Transect d'Aboncourt (1,9 km)**

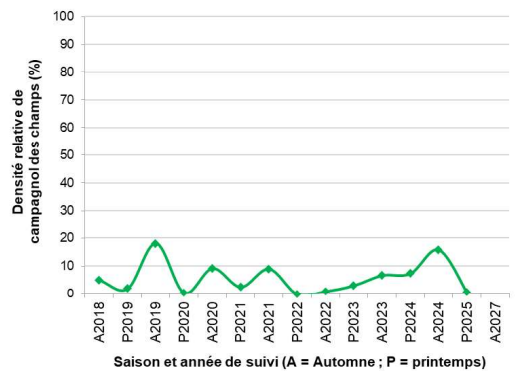


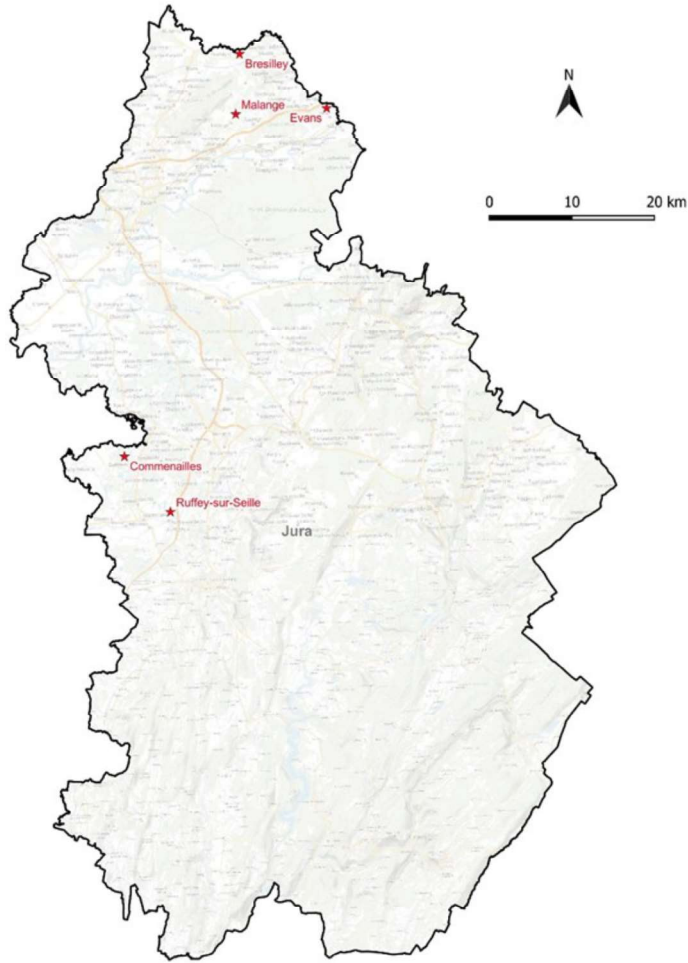
**Densité relative de campagnols des champs : 0,6 %**

**Densité relative de campagnols des champs (point rouge) en fonction de l'occupation du sol (histogramme)**

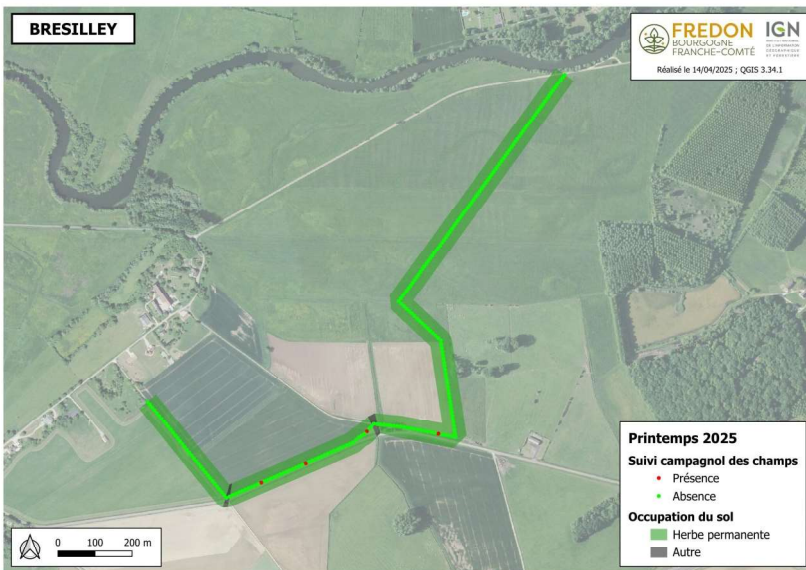


**Evolution temporelle des populations de campagnols des champs**



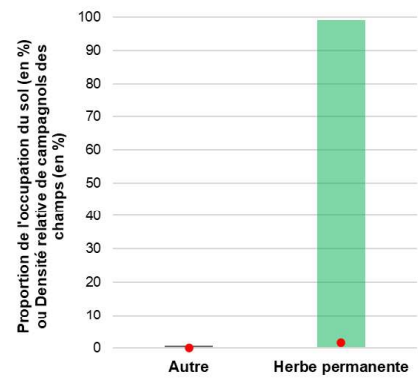


Printemps 2025 — Transect de Brésilley (2,2 km)

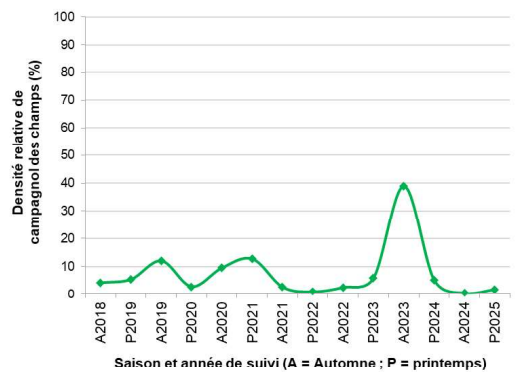


Densité relative de campagnols des champs : 1,7 %

Densité relative de campagnols des champs (point rouge) en fonction de l'occupation du sol (histogramme)



Evolution temporelle des populations de campagnols des champs



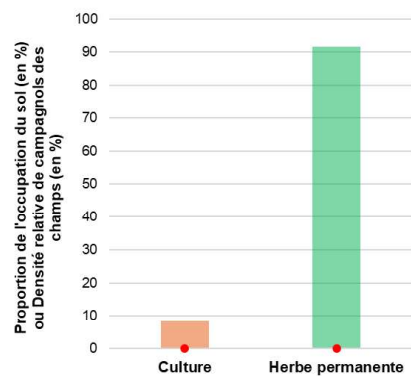
Saison et année de suivi (A = Automne ; P = printemps)

## Printemps 2025 — Transect de Malange (1,8 km)

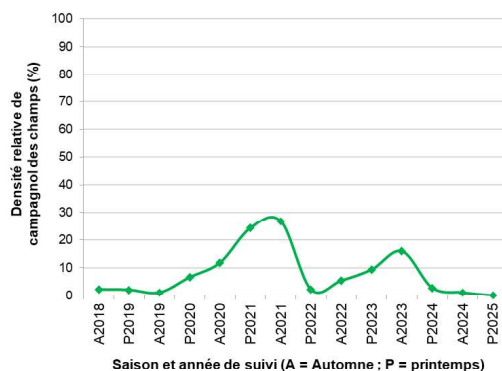


Densité relative de campagnols des champs : 0,0 %

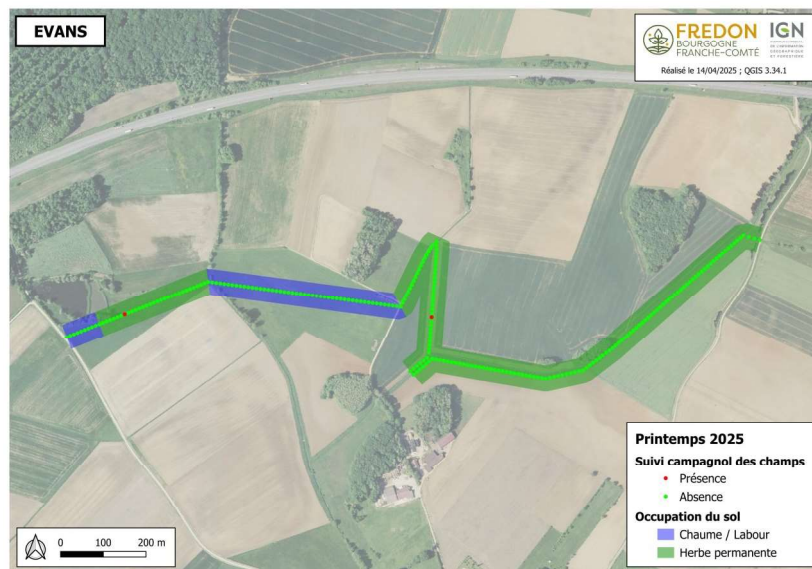
### Densité relative de campagnols des champs (point rouge) en fonction de l'occupation du sol (histogramme)



### Evolution temporelle des populations de campagnols des champs

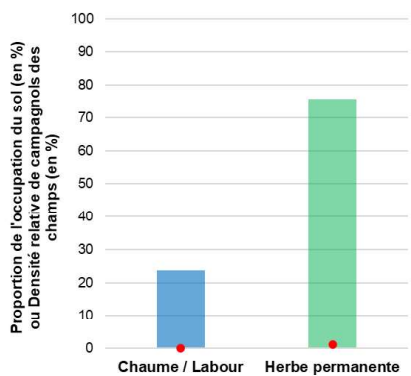


## Printemps 2025 — Transect d'Evans (2,3 km)

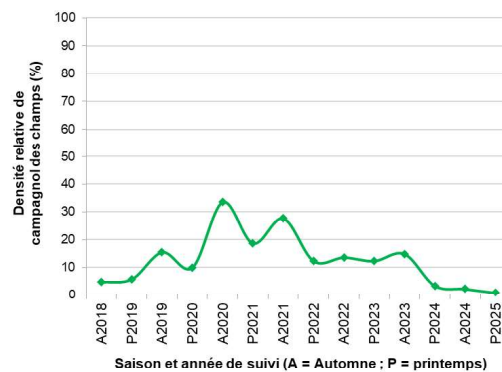


Densité relative de campagnols des champs : 0,8 %

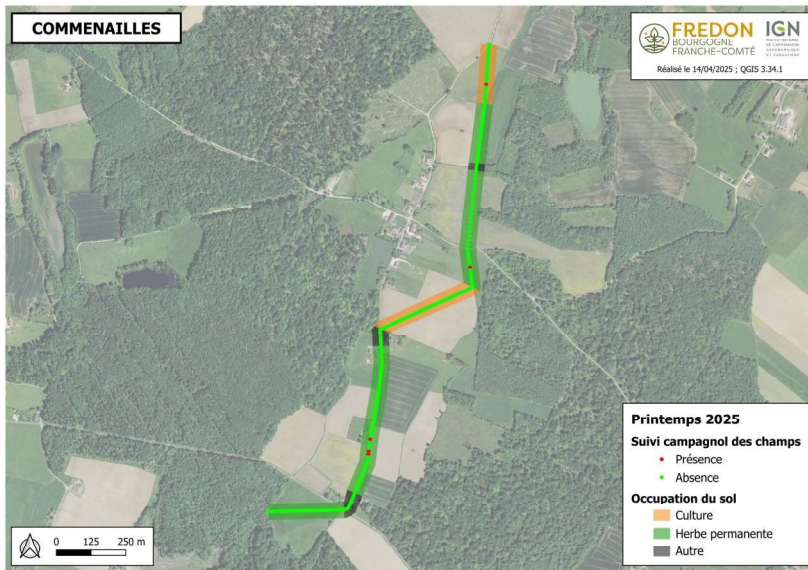
### Densité relative de campagnols des champs (point rouge) en fonction de l'occupation du sol (histogramme)



### Evolution temporelle des populations de campagnols des champs

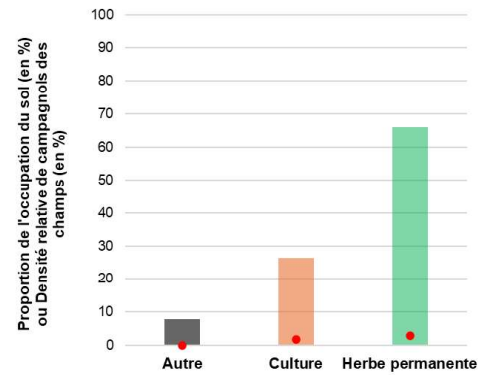


**Printemps 2025 — Transect de Commenailles (2,1 km)**

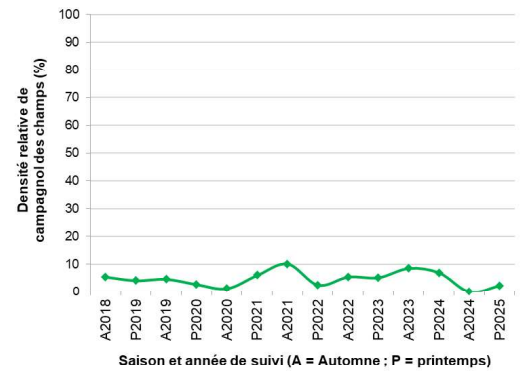


**Densité relative de campagnols des champs : 2,3 %**

**Densité relative de campagnols des champs (point rouge) en fonction de l'occupation du sol (histogramme)**



**Evolution temporelle des populations de campagnols des champs**

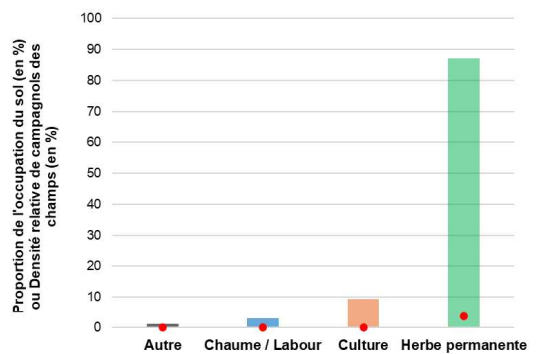


**Printemps 2025 — Transect de Ruffey-sur-Seille (3,1 km)**

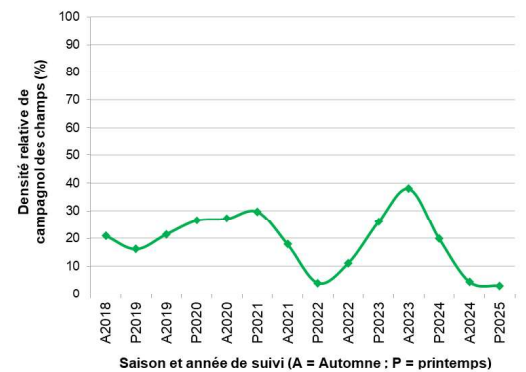


**Densité relative de campagnols des champs : 3,1 %**

**Densité relative de campagnols des champs (point rouge) en fonction de l'occupation du sol (histogramme)**



**Evolution temporelle des populations de campagnols des champs**

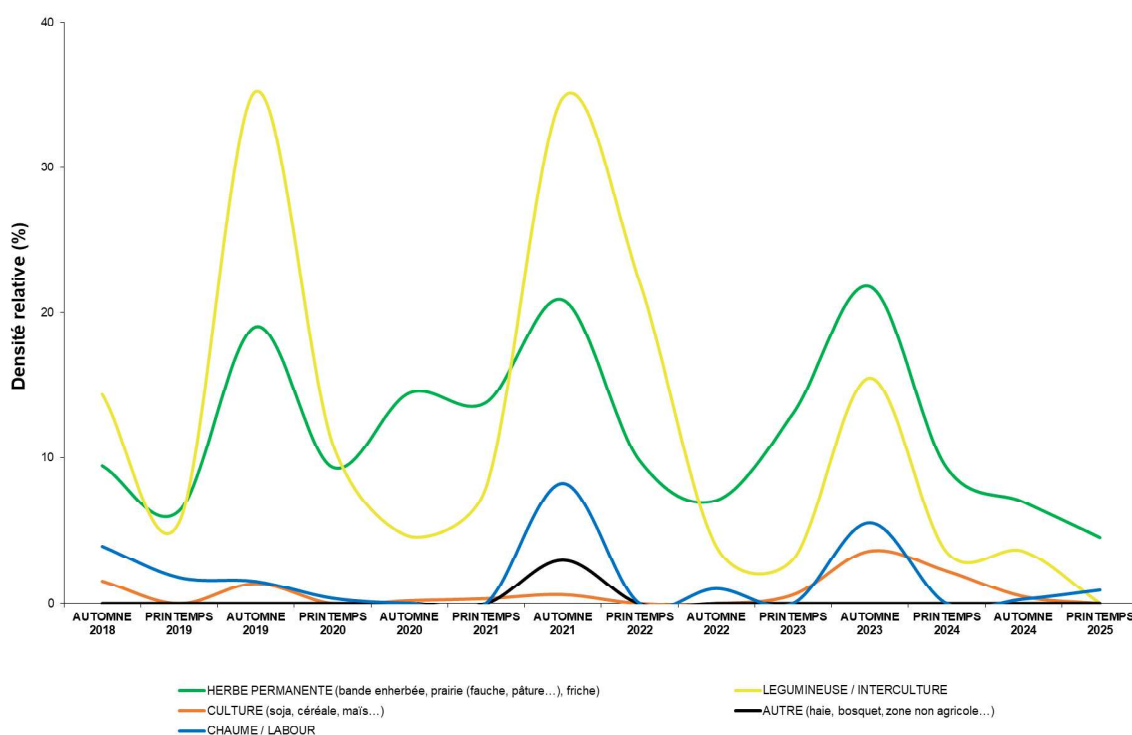


Au printemps 2025, comme à l'automne 2024, les densités relatives de campagnols des champs restent très faibles, avec des taux d'infestation ne dépassant pas les 10 % pour 21 des transects réalisés. Seuls les suivis sur Oisy (Nièvre) et Savoisy (Côte-d'Or) montrent des densités relatives respectivement de 24,1 % et 17,3 %. Ce constat est conforté par les autres suivis réalisés par FREDON BFC dans le cadre de programme de recherche/action sur le finage jurassien, tels que le [programme ZERRAC](#) et le [programme DURBAN](#).

Malgré plusieurs années successives avec de faibles densités de campagnols des champs, les graphiques ci-dessus montrent tout de même que cette densité est liée à l'occupation du sol : le campagnol des champs est plus présent en présence d'une couverture herbacée permanente (prairies permanentes, bandes enherbées en lisière de champs...) et de zones de végétation semi-permanente (luzernes, trèfles...).

Le graphique ci-dessous issu du regroupement des données récoltées depuis l'automne 2018 sur les 23 transects met également en évidence des différences d'amplitude de densités de campagnols des champs liées aux proportions de surfaces herbagères : à chaque suivi printanier et automnal, les densités relatives de campagnols des champs sont plus élevées dans les bandes enherbées et prairies (herbe permanente ; courbe verte) et les légumineuses / intercultures (courbe jaune) que dans les cultures (courbe orange). Ce graphique montre également que les niveaux d'infestations en campagnols des champs sont très faibles depuis le printemps 2024.

Evolution temporelle des populations de campagnols des champs en fonction du type d'habitat



Depuis cette année, de nouvelles informations sont collectées lors des transects, notamment le type de pratiques culturales (semi-direct, semi-direct sous couvert végétal, labour et technique culturale simplifiée) afin d'évaluer l'impact de ces pratiques sur les densités de campagnol des champs.