



LA BACTÉRIOSE DU KIWI



Organismes
Réglementés



Pseudomonas syringae pv. actinidia est la maladie la plus importante pour le kiwi à l'échelle mondiale. Elle est causée par une bactérie, qui n'est ni de lutte obligatoire, ni de quarantaine. Elle est par contre reconnue comme **danger sanitaire** important pour la filière. Cette bactériose n'est dangereuse ni pour les humains ni pour les animaux.

○ Description



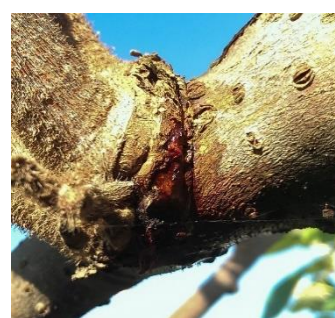
Identifiée pour la première fois en 1984 au Japon, la maladie est introduite en Europe en 1992 (Italie). Elle est repérée par la suite en France en 2010.

Les 1ers symptômes apparaissent en végétation sur les feuilles, avec des **décolorations jaunes en forme de halo**, qui évoluent ensuite vers une nécrose des feuilles.

Les bourgeons brunissent et dépérissent. Les fruits flétrissent et se dessèchent, par l'obstruction des canaux apportant la sève.

Durant l'été, de petits **chancres** apparaissent sur les jeunes rameaux ainsi que sur les vrilles.

Tous les plants peuvent être touchés même si les variétés les plus sensibles semblent être celles à chair jaune et les variétés précoces à chair verte (*Summer*).



Symptômes sur feuilles – tige flétrie – chancre sur bois

Photos : FREDON Occitanie et © Agroscope 2018

○ Propagation

La bactérie est essentiellement propagée par **du matériel végétal infecté** et par les **outils de taille**. De proche en proche, le vent et la pluie participent également à la dissémination de la maladie. Les exsudats produits par les chancres sont la source principale d'inoculum.

Des **conditions douces et humides**, comme en début d'automne et au printemps, sont particulièrement favorables aux contaminations.

En revanche, au-delà de 25°C, on observe une diminution des symptômes, notamment sur feuilles.



Symptômes sur
feuilles – exsudat
bactérien

Photos : FREDON
Occitanie et ©
Agroscope 2018

○ Confusions possibles

- D'autres **bactéries** peuvent être responsables de symptômes similaires sur kiwi, et seule l'analyse en laboratoire permet d'identifier cette bactérie.
- Des **carences** (potassium, manganèse) peuvent provoquer une décoloration des feuilles qui peut faire penser à des symptômes de bactériose.
- Au printemps, des **écoulements de sèves** au niveau des plaies de taille peuvent être confondus avec les exsudats bactériens.

○ Mesures prophylactiques

À ce jour, il n'existe pas de moyen de lutte en curatif pour cette maladie. Il est essentiel de détecter au plus tôt les symptômes pour enlever le bois infecté (bien en dessous des symptômes observés) afin d'empêcher toute propagation de la maladie.

Les tailles sévères d'hiver sont à proscrire, car les blessures sont autant de portes d'entrées pour la bactérie. Veillez à bien **désinfecter les outils de taille** avec une solution à base d'alcool à 70%.

Enfin, si un arbre est trop infecté, il est préférable de l'arracher et le détruire.

En cas de suspicion de présence de *bactériose du kiwi*, il convient de prévenir les autorités compétentes : DRAAF Centre Val de Loire et FREDON Centre Val de Loire.

Source article :

<https://www.fredonoccitanie.com/surveillance/arboriculture/le-psa-du-kiwi/>

https://draaf.occitanie.agriculture.gouv.fr/IMG/pdf/CASDAR_Bacteriose_du_kiwi_-_ML-BRACHET_cle8556a2.pdf

Agroscope – Fiche technique N°66/2018 – Chancre bactérien du Kiwi

<http://ephytia.inra.fr/fr/C/25300/Vigi-Semences-Pseudomonas-syringae-pv-syringae>