

Bilan 2024 des observations sur votre parcelle

Caractéristiques de la parcelle

Réf. parcelle : zone vers de terre

Surface : 0,7ha

Mode Prod. : Bio

Commune : Saint-Cyr en Val

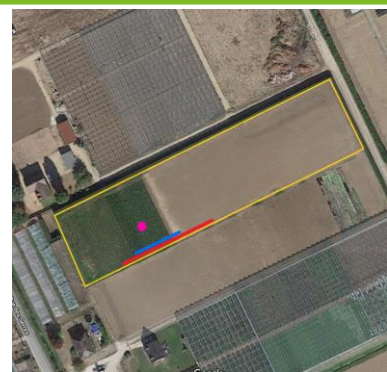
Situation : Plaine

Type de sol : Sablo-limoneux

— transect flore coléos

— transect oiseaux

contours parcelle ENI



Le réseau régional de suivi des ENI

Localisation des parcelles ENI en région Centre Val de Loire

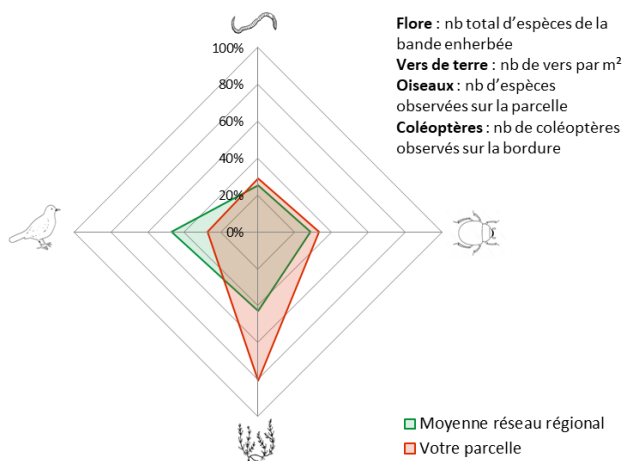


Un **réseau de suivi national** sur 500 parcelles fixes a été mis en place dès 2012.

En région Centre-Val de Loire, **39 parcelles** (dont 9 en agriculture biologique) sont suivies annuellement autour de 4 têtes de rotation : blé, maïs, vigne, salade.

Les relevés d'observation sont effectués d'après des protocoles harmonisés sur **4 espèces indicatrices** de biodiversité sur les mêmes parcelles ou sur leurs abords immédiats chaque année : les vers de terre, les coléoptères, les oiseaux et la flore des bordures de parcelles. Ces indicateurs sont étudiés en relation avec les pratiques culturales, les données météorologiques ou encore les éléments paysagers.

Situation de la parcelle dans le réseau régional ENI

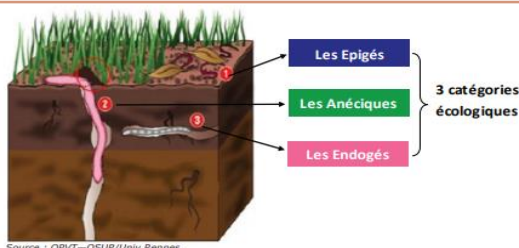


L'interprétation de l'effet des pratiques agricoles sur la biodiversité se fait dans un réseau plus large (à l'échelle régionale ou nationale) et ne peut pas se faire à l'échelle de la parcelle.

VERS DE TERRE

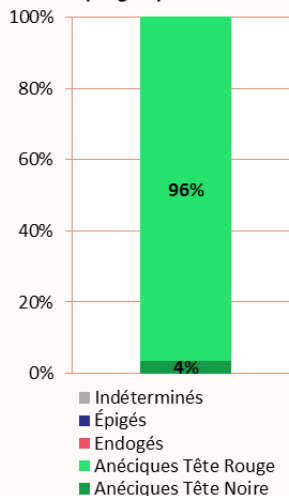
On distingue 3 grandes catégories écologiques de vers de terre :

- Les **épigés** évoluent dans la **litière** ou les **premiers centimètres** du sol. Ils brassent la matière et la fractionne.
- Les **anéciques** évoluent dans **tout le profil** et surtout **verticalement**. Ils mélangent la matière organique à la matière minérale, creusent des **galeries permanentes** qui peuvent descendre jusqu'à 3 m.
- Les **endogés** sont localisés dans le sol et principalement **dans les premiers 50 cm**. Ils se nourrissent de matière organique plus ou moins dégradée et creusent des **galeries temporaires horizontales** très ramifiées.

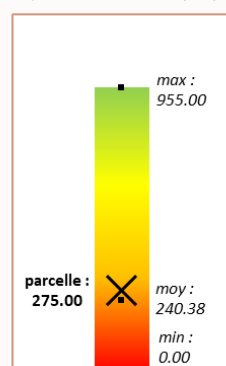


Source : OPVT—OSUR/Univ.Rennes

Répartition des individus par groupe fonctionnel



Abondance (nombre d'individus/m²)



Couvert du sol au moment du prélèvement :

Couvert

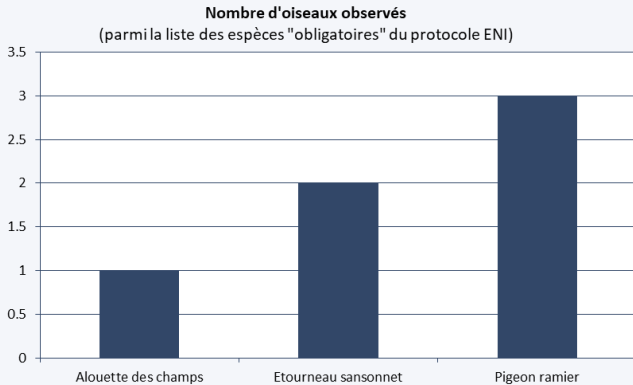
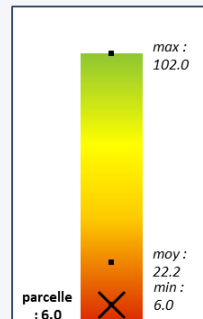
14/03

Alouette des champs



- **6 individus** ont été observés autour de la parcelle (contre 22 en moyenne en 2023 sur l'ensemble du réseau ENI Centre-Val de Loire)

Régime alimentaire et habitat principal
des espèces observées sur la parcelle

Abondance
(en nb d'oiseaux observés)

Régime alimentaire	Abondance	%
Omnivore	3	50.0%
Insectivore	0	0.0%
Granivore	0	0.0%
Herbivore/Granivore	3	50.0%
Vermivore	0	0.0%
Carnivore	0	0.0%

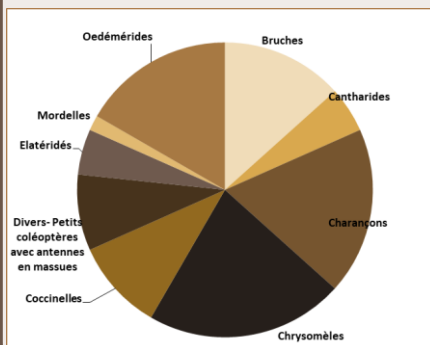
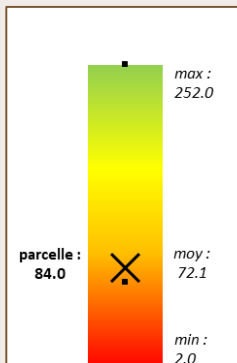
Habitat principal	Abondance	%
Agricole	1	16.7%
Bâtis	0	0.0%
Généraliste	3	50.0%
Non agricole	2	33.3%

COLÉOPTÈRES

26/04

15/05

20/06

Proportion de chaque famille
au sein des relevésAbondance
(en nb d'individus récoltés)

- Au total, **84 individus** ont été récoltés sur la parcelle.
- **9 familles** de coléoptères ont été observées sur un maximum de 15 prévu par le protocole.
- Le régime alimentaire dominant des coléoptères récoltés est essentiellement **phytophage**.

Régime alimentaire dominant des espèces observées sur la parcelle

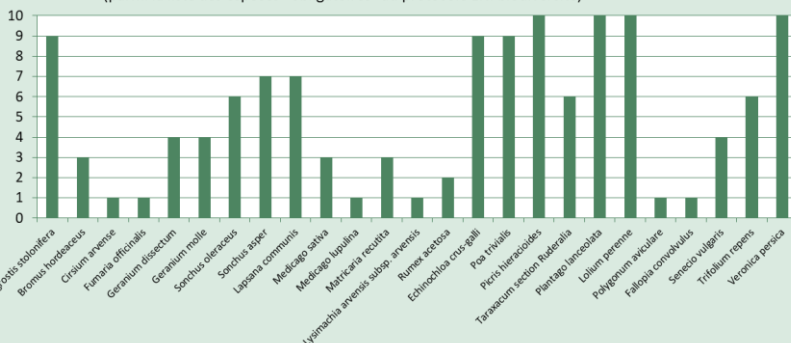
Régime alimentaire dominant	Abondance	%
Phytophages	35	41.7%
Auxiliaires	9	10.7%
Floricoles	11	13.1%
Autres	29	34.5%

FLORE

20/06



La flore de bords de champs fournit abris et ressources alimentaires à des espèces auxiliaires utiles à l'agriculture : elle offre aux pollinisateurs une diversité de pollen en période de floraison, les invertébrés y trouvent leurs ressources alimentaires et les oiseaux agricoles s'y nourrissent et se protègent des prédateurs.

Nombre de plantes par espèces végétales observées
(parmi la liste des espèces "obligatoires" du protocole ENI biodiversité)

- **25 espèces végétales** ont été observées sur une liste de 100 prévue par le protocole.
- Ces espèces sont majoritairement des dicotylédones (88 %) préférant les bordures de la culture.

Milieu optimal
des espèces observées sur la parcelle

Milieu Optimal	Abondance	%
Bordure - Prairie de fauche	49	38.3%
Autre milieu	0	0.0%
Culture	59	46.1%
Bordure - Friche	19	14.8%
Bordure - Autre milieu	0	0.0%
Bordure - Milieux ouverts	1	0.8%