



RÉSEAU NATIONAL DE
SURVEILLANCE JÉVI

LES PLATHELMINTHES



Espèces
Exotiques
Envahissantes



FREDON
CENTRE-VAL DE LOIRE



Les **vers plathelminthes** terrestres sont des vers plats. Les espèces indigènes appartiennent au genre *Rhynchodemus*. Ce sont des **vers de petite taille** (10 à 20 mm de long et 1 mm de large) qui consomment des **petits invertébrés du sol**. Ils ne sont pas très nuisibles.



En revanche, des espèces **plathelminthes terrestres invasives** ont été détectées sur le territoire depuis **2013**. Il s'agit dans ce cas de plathelminthes de la famille des *Geoplanidae* originaires de l'hémisphère sud (Australie, Nouvelle-Zélande, Amérique du Sud) et d'Asie et qui présentent une **capacité de prolifération impressionnante**.

Ces plathelminthes terrestres ne nuisent pas directement aux plantes mais perturbent la **biodiversité du sol** en réduisant les **populations de vers de terre** dont ils sont friands. Certaines espèces peuvent également **déprécier la qualité des fruits et légumes**.

○ Description



Les plathelminthes terrestres invasifs sont des **vers plats sans anneaux**. Ils se distinguent des plathelminthes terrestres indigènes par leur grande taille (**30 à 50 mm de long, 20 à 40 cm chez une espèce**). Leur corps est **mou et gluant**. Dans la majorité des espèces, les yeux sont nombreux et implantés tout le long du corps. La bouche se situe au milieu du corps, sous le ventre. Ils se déplacent en laissant une trainée de mucus sur leur passage.

○ Biologie et cycle biologique



La reproduction diffère suivant les espèces. Il peut s'agir d'une **reproduction sexuée** avec ponte de cocons (petites boules contenant plusieurs embryons). Certaines espèces pratiquent quant à elles la **reproduction asexuée** et perdent un morceau de leur corps qui donnera un nouvel individu.

○ Symptômes et dégâts



Les plathelminthes terrestres invasifs **ne nuisent pas directement** aux végétaux puisqu'ils

appartiennent tous à des espèces prédatrices. Cependant, ils entraînent une réduction des populations de vers de terre, perturbant ainsi considérablement la biodiversité du sol. En effet, les vers de terre ont une importance majeure : ils permettent une bonne aération du sol, facilitent la circulation de l'eau, créent de l'humus, ... Ils participent ainsi à l'élaboration d'un sol sain et riche.

Certaines espèces (notamment *Parakontikia ventrolineata*) ont également une nuisibilité agronomique. En envahissant les fruits et légumes, ils déprécient la qualité des productions agricoles.

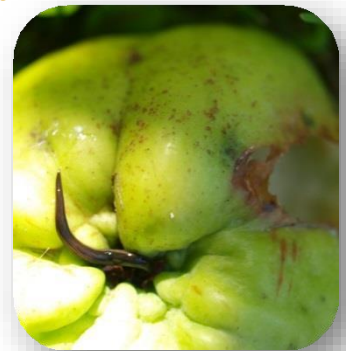


Photo : *Parakontikia ventrolineata* sur une pomme - © Nodet P.

○ Quelles espèces en France ?



En France, 4 espèces de plathelminthes terrestres invasifs sont largement réparties et 3 sont plus rares.

○ Espèce « rayée jaune »

Description : Allongé et avec une tête fine, ce ver présente un dos orné d'une bande jaune et de deux lignes noires fines. Il mesure 5 à 12 cm de long.

Localisation : Dans le midi et en Bretagne.

○ *Parakontikia ventrolineata*

Description : Mesurant 1 à 5 cm de long, ce ver à la tête fine possède un dos presque noir strié de lignes plus claires.

Localisation : En Bretagne et dans quelques départements du sud de la France.

○ *Obama nungara*

Description : Ce ver présente un dos marron et un ventre clair. Selon les spécimens, la couleur varie de marron clair à presque noir.

Localisation : Principalement le long du littoral Atlantique et le long de la côte méditerranéenne.

○ Espèces du genre *Bipalium*

Description : Il s'agit de plusieurs espèces (*Diversibipalium multilineatum*, *Bipalium kewense*, *Bipalium vagum*). Ces vers se caractérisent par une tête plate en forme de marteau. Le corps est particulièrement long : jusque 20-40 cm.

Localisation : Principalement dans le sud de la France, en particulier dans les Pyrénées-Atlantiques.

○ *Caenoplana coerulea*

Description : Il mesure 5 à 10 cm de long. Son dos est noir avec une rayure claire. Le ventre est bleu.

Localisation : Plus rare (dans 6 départements sur la côte Atlantique et à la frontière espagnole).

- ***Austroplana sanguinea alba***

Description : La couleur varie du rose à l'orange en fonction de son alimentation.

Localisation : Retrouvé uniquement dans les Pyrénées Orientales.

- ***Platydemus manokwari***

Description : De couleur marron avec une ligne claire au milieu du dos, la tête est fine et possède deux yeux.

Localisation : Détecté uniquement dans les serres du jardin des plantes de Caen.



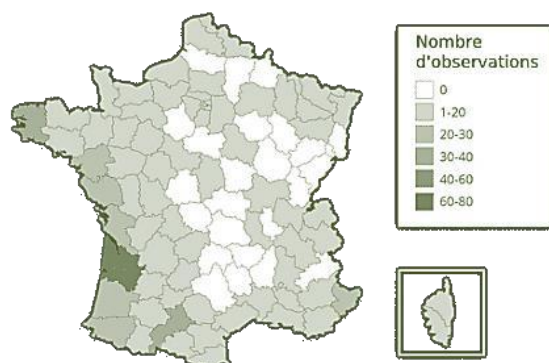
Photos : de gauche à droite, *Obama nungara*, *Diversibipalium multilineatum*, *Platydemus manokwari* - © Gros P.

- **Focus sur *Obama nungara***



Originnaire d'Argentine, *O. nungara* mesure 8 mm de large et 5 à 8 cm de long. Il possède un dos marron en général mais pouvant varier de l'orange au noir suivant les spécimens et un ventre beige clair. Au repos, il est aplati et ressemble à une feuille. Il se cache le jour sous les pierres et les planches et sort la nuit. Ce ver est très envahissant. Sa reproduction est sexuée et donne lieu à des cocons de 4 à 5 mm de diamètre contenant chacun jusqu'à 8 nouveaux vers. Son régime alimentaire se composant essentiellement de vers de terre, il constitue un véritable danger pour la biodiversité et l'équilibre écologique des sols en Europe.

Il s'agit du plathelminthe terrestre invasif le plus largement réparti en France métropolitaine avec 72 départements impactés. Il a en particulier été détecté en région Centre Val de Loire dans les départements d'Indre-et-Loire, du Cher et du Loir-et-Cher. C'est la seule espèce de plathelminthe signalée en région Centre Val de Loire.



Carte : répartition des observations de *Obama nungara* de 2013 à 2018 en France métropolitaine ; crédit : Xavier Jappiot - licence : CC BY

○ Que faire en cas de présence ?

- ① Il n'existe ni produit phytosanitaire ni méthode de lutte biologique pour les éliminer.
- ① **Ne les touchez pas à mains nues !** Ils sont capables de sécréter des toxines destinées à paralyser leurs proies et à échapper à leurs prédateurs.
- ① Il est possible de les éliminer à la main (en portant des gants !).
- ① Un piégeage peut être réalisé par appât en **écrasant un ver de terre**. Une fois les plathelminthes terrestres invasifs agglutinés sur le piège, **brûlez-les**.
- ① Si un pot en est infesté, il est possible de s'en débarrasser en **inondant le pot avec de l'eau à 50°C pendant 10 à 20 min**.
- ① En cas de suspicion, [contacter votre animateur JEVI - Fredon CVL](#).

Sources de l'article : Justine J-L, Thévenot J, Winsor L., 2014. *Les sept plathelminthes invasifs introduits en France*. Dossier. Phytoma n°674, 5 p.

Justine J-L, Winsor L, Gey D, Gros P, Thévenot J. 2020. *Obama chez moi! The invasion of metropolitan France by the land planarian Obama nungara*

Rédaction de l'article : Louise BELAMY