

Retrouvez gratuitement le BSV toutes les semaines sur les sites Internet de la
[Chambre Régionale d'Agriculture Grand Est](#) et de la [DRAAF](#)

BSV n°25 – 19 Août 2020

À RETENIR CETTE SEMAINE

TOUS ARBRES FRUITIERS

D. suzukii : captures faibles.

PRUNES

Carpocapse des prunes : captures faibles.

POMMES ET POIRES

Tavelure : contaminations secondaires possibles en cas de pluies

Nous recherchons des feuilles présentant des symptômes de tavelure

Carpocapse des pommes et poires : diminution des captures.

Devenez acteur du BSV en nous signalant des observations ponctuelles dans vos vergers.

Pour cela n'hésitez pas à les signaler auprès de Margaux CHAMPAGNE :

margaux.champagne@fredon-lorraine.com ou au 06 43 68 23 45



1 Drosophile aux ailes tachetées (*Drosophila suzukii*)

Généralités : voir [BSV N°12](#)

a. Observations

Les suivis sont en cours sur les parcelles de mirabelles et quetsches du réseau. Deux pièges sont également installés sur le réseau BSV vigne en Lorraine.

En mirabelles, les 3 pièges présentent des captures qui vont de 39 à 70 individus. Les captures sont faibles sur toutes les parcelles de mirabelles.

De faibles dégâts ont été observés sur des fruits très mûrs d'une parcelle du réseau située en Meuse (0,1 % de fruits touchés)

En quetsches, 1 piège présente des captures faibles avec 8 individus. Les captures diminuent.

Aucun dégât n'est observé sur les fruits mais des dégâts sont observés sur des mûres sauvages à proximité d'une parcelle en dehors du réseau.

En vigne, les captures sont très faibles. Vous pouvez consulter le [flash viti](#) de cette semaine.

b. Analyse de risque

Ce ravageur présente la particularité de pouvoir pondre dans les fruits avant leur maturité.

Le risque vis-à-vis de ce ravageur est élevé pour les quetsches, notamment si les conditions météorologiques deviennent plus humides.

Pour rappel, il n'existe pas de corrélation entre le nombre d'individus capturés dans les pièges et le nombre d'individus présents dans la culture. Ainsi, des dégâts peuvent être observés sur les fruits alors que les captures sont très faibles et inversement. **Il est donc essentiel de procéder à un contrôle visuel des fruits pour détecter la présence de larves.** Les fruits touchés sont faciles à identifier, ils sont en général très mous et se liquéfient sur l'arbre. De plus, de nombreuses larves sont observables dans la pulpe du fruit. Voir photo [BSV N°24](#).

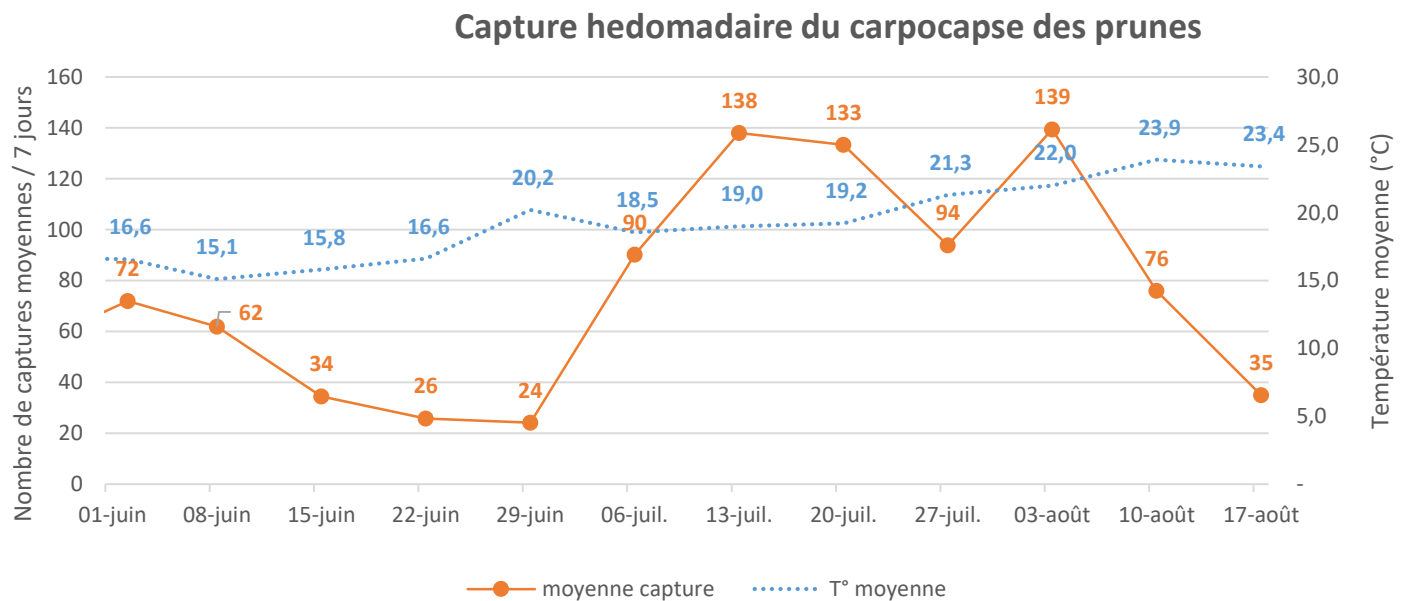


Les récoltes se poursuivent.

1. Carpocapse des prunes (*Grapholita funebrana*)

a. Observations

Des captures sont toujours enregistrées sur les 8 pièges du réseau encore relevés. La baisse des captures se poursuit avec en moyenne 35 captures par piège.



b. Analyse de risque

La baisse des captures devrait se poursuivre sur le réseau.

Des pontes sont toujours possibles puisque les conditions météorologiques sont toujours favorables. **Pour les mirabelles**, le risque se termine. **Pour les quetsches**, le risque est toujours présent, mais il continue de diminuer



1 Tavelure

Généralités : voir [BSV N°1](#) / Photos de symptômes sur feuille et fruit : voir [BSV N°13](#)

a. Observations

Avec les rares pluies au cours des dernières semaines, il n'y a pas eu d'évolution des symptômes sur les parcelles présentant des taches de tavelure.

Il n'y a pas de nouvelle tache de tavelure sur les parcelles.

b. Analyse de risque

D'après les prévisions météo, les conditions deviennent plus humides pour les prochains jours. Ces conditions pourraient permettre des contaminations secondaires **pour les parcelles où des taches de tavelure sont observées.**

Avis de recherche

Pour le suivi biologique tavelure 2021, afin de permettre le fonctionnement du modèle INOKI Pomme/ Tavelure DGAL, **nous sommes à la recherche de feuilles présentant de beaux symptômes de tavelure.**

Si vous avez un ou plusieurs pommiers présentant des symptômes, n'hésitez pas à contacter Margaux CHAMPAGNE (FREDON Grand Est – site de Malzéville) : margaux.champagne@fredon-lorraine.com ou au 06 43 68 23 45



Taches de tavelure sur feuille de pommier
(FREDON GE)

2 Carpocapse des pommes et poires (*Cydia pomonella*)

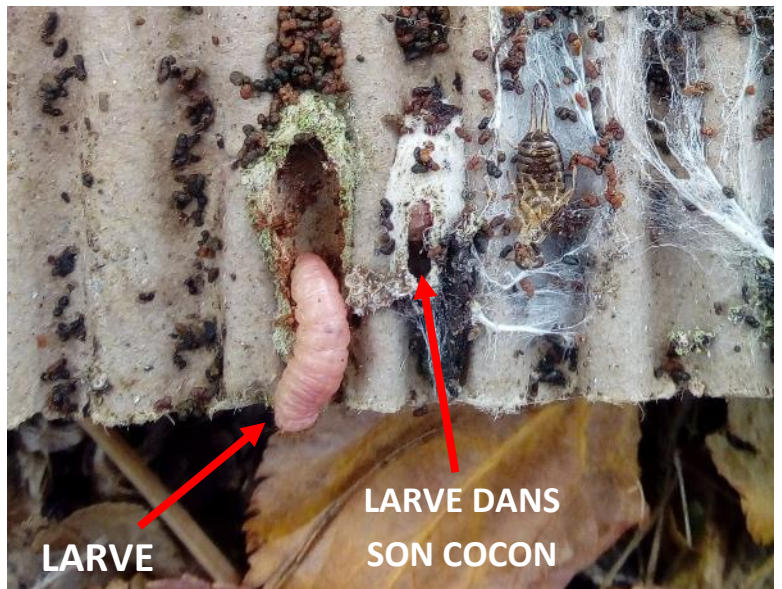
Généralités : voir [BSV N°9](#)

a. Observations

Les captures continuent de diminuer, mais elles restent encore importantes sur 2 parcelles du réseau (avec en moyenne 7 individus/piège).

Des larves ont été observées dans les bandes pièges du réseau. Leur nombre est en augmentation avec 3 larves cette semaine contre 1 seule les 2 semaines passées.

(Généralités sur les bandes pièges : [BSV N°17](#))



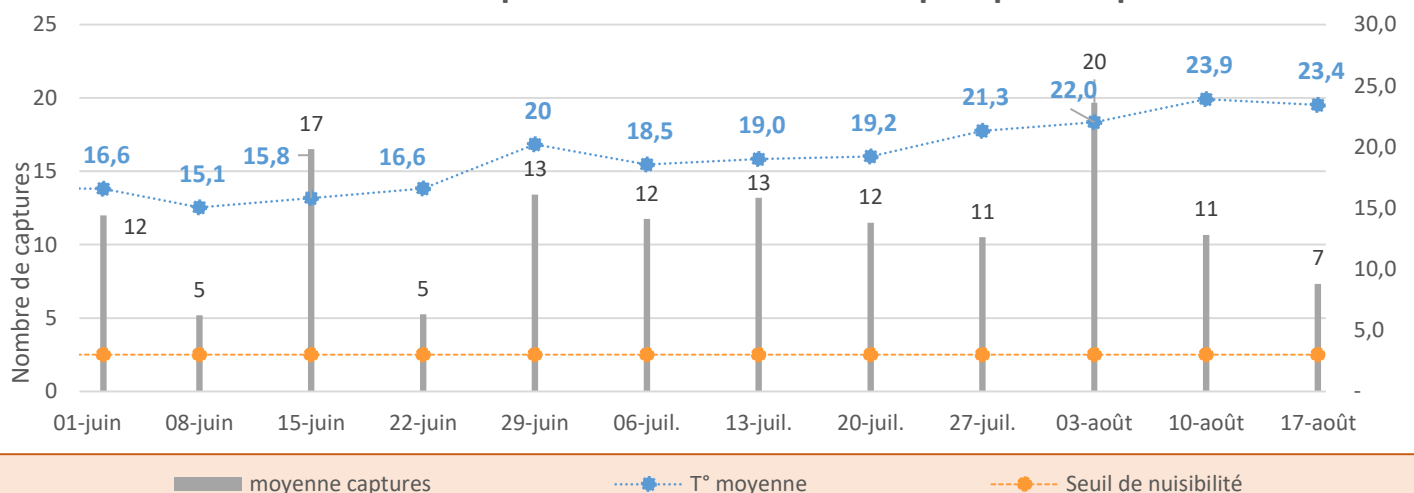
LARVE

LARVE DANS
SON COCON

Larves et cocon de carpocapses dans une bande piège

(Source : FREDON GE)

Captures hebdomadaire de carpocapse des pommes



b. Analyse de risque

Les conditions continuent d'être très favorables au vol du papillon avec les températures élevées.

Le risque d'accouplement et de pontes est **modéré**.

Ce bulletin est produit à partir d'observations ponctuelles réalisées sur un réseau de parcelles. S'il donne une tendance de la situation sanitaire régionale, celle-ci ne peut pas être transposée telle quelle à chacune des parcelles.

Observations : AREFE, Chambre d'Agriculture de la Meuse, Chambre d'Agriculture de Meurthe et Moselle, Chambre d'Agriculture des Vosges, FREDON Grand Est, les Producteurs.

Rédaction : Margaux CHAMPAGNE (FREDON Grand Est) – Rémi SEGARD (AREFE)

Bulletin édité sous la responsabilité de la Chambre Régionale d'Agriculture Grand Est.

Dans une démarche d'amélioration continue de qualité de la surveillance biologique du territoire, la DRAAF assure un contrôle de second niveau sur l'ensemble du processus d'élaboration des BSV

Coordination et renseignements : Claire COLLOT claire.collot@grandest.chambagri.fr
Mathilde MULLER mathilde.muller@grandest.chambagri.fr