



Retrouvez gratuitement le BSV toutes les semaines sur les sites Internet de la [Chambre Régionale d'Agriculture Grand Est](#) et de la [DRAAF](#)

BSV n°23 – 29 juillet 2020

À RETENIR CETTE SEMAINE

Maïs

Bref aperçu agro-météo à la fin juillet

Stade du maïs

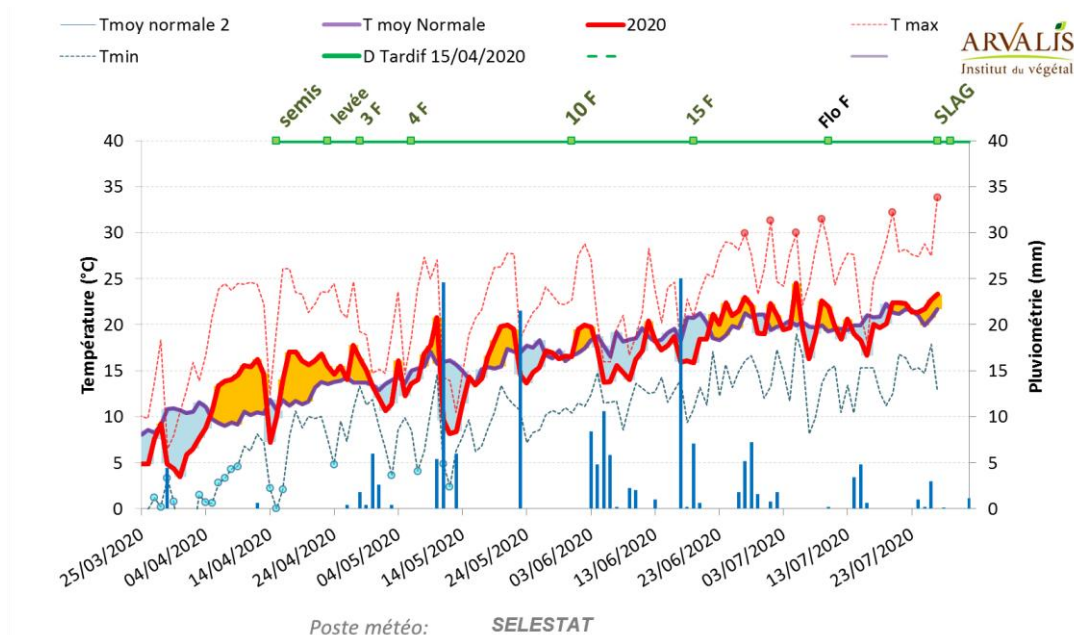
Vols de la pyrale en diminution

Les captures de chrysomèles s'intensifient

Si les observations continuent tout au long de l'été, la rédaction du « BSV maïs » s'interrompt durant deux semaines. Une analyse des données engrangées depuis le début de la campagne sera réalisée le 19 août lors du BSV de la semaine 34.



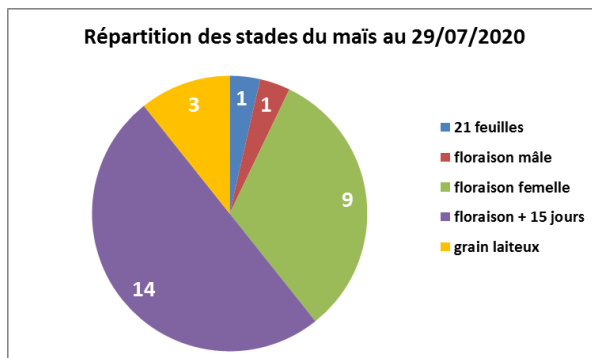
Bref aperçu agro-météo à la fin juillet



La campagne maïs 2020 se caractérise déjà par des alternances marquées de températures comme on le voit sur le graphique de Sélestat. Les zones jaunes sont plus chaudes que la normale de 20 ans, alors que les zones bleues sont plus froides. Pour un semis du 15 avril, la somme de températures (base 6-30) enregistrées fin juillet à Sélestat affiche 1249°, comme la médiane des 20 dernières années plutôt chaudes. A titre de comparaison, c'était 1241° en 2019 et 1426° en 2018. Mais du nord au sud de la région, on voit des maïs avec divers états d'avancement de stades, en particulier à cause des semis échelonnés, de l'état d'implantation et de l'alimentation en eau des parcelles. Le manque de pluie commence maintenant à se faire sentir dans les parcelles non irriguées car le mois de juillet a été particulièrement sec (16 mm à Sélestat, 12 mm à Entzheim, 20 mm à Altkirch) et l'évapotranspiration des plantes est forte (ETP > 6 mm/jour et ETM proche de 7 mm/j). Avec le début des floraisons notées dans la première décade de juillet, le SLAG est proche. Il se situera entre le 1^{er} et le 15 août selon les parcelles. Rappelons qu'un grain présent à ce moment le restera jusqu'à la récolte. Il lui suffit maintenant de se remplir.

Stades

Fin juillet, sur les 28 parcelles observées, 17 parcelles ont atteint ou dépassé le stade « floraison + 15 jours », c'est-à-dire proche du stade limite d'avortement du grain (SLAG)



Vols de pyrale en diminution

Le réseau dispose cette semaine de 20 pièges de suivi des vols de pyrale.

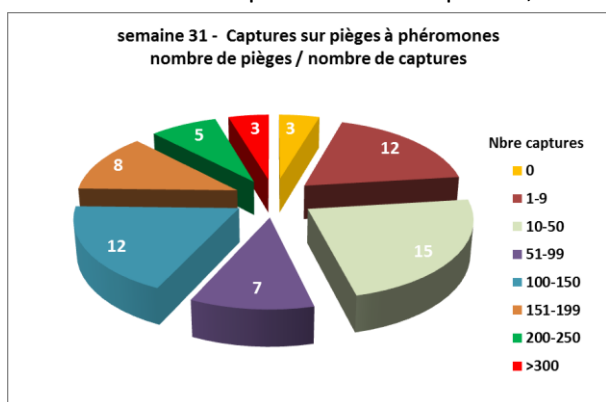
Sur les 16 pièges à phéromones (piège tipi à nasse), 7 sont positifs avec au total 10 mâles de pyrale.

Sur les 4 pièges lumineux, 3 sont positifs avec un total de 14 insectes.

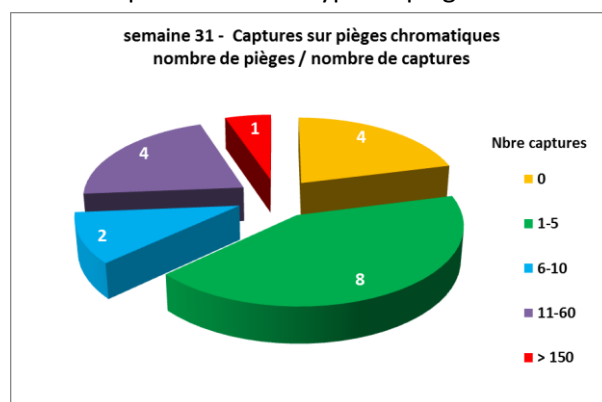
Les niveaux de captures ne sont pas nuls mais sont un peu moins importants que la semaine passée, ce qui supposerait que les pics de vol (1 ou 2 générations selon les secteurs) sont dépassés. Un point plus précis sera possible fin août avec les données de l'ensemble de la campagne.

Les captures de chrysomèles s'intensifient

La chrysomèle continue son développement sur le territoire. Un bilan précis sera fait en fin de campagne. A titre d'illustration pour la semaine passée, voici la répartition des captures selon le type de piège suivis.



Durant la dernière semaine, 7072 adultes (mâles) ont été relevés sur les pièges sexuels (à phéromones). Sur 67 pièges répartis sur l'ensemble de la région (voir cartographie dernier BSV), seul 3 pièges sont négatifs cette semaine



Si 376 chrysomèles (mâles et femelles) sont capturées sur les pièges chromatiques, seules 5 parcelles sont particulièrement touchées. Une parcelle dont le piège présente plus de 150 adultes, et 4 parcelles de 11 à 60 adultes.

Ce bulletin est produit à partir d'observations ponctuelles réalisées sur un réseau de parcelles. S'il donne une tendance de la situation sanitaire régionale, celle-ci ne peut pas être transposée telle quelle à chacune des parcelles.

Observations : AGRO 67 – Arvalis Institut du Végétal – CAC – Ampélys – Chambre d'Agriculture d'Alsace – Comptoir Agricole – CRISTAL UNION – Gustave MULLER – ETS ARMBRUSTER – ETS LIENHART – FREDON Grand Est – WALCH.

Rédaction : Arvalis Institut du Végétal, Chambre d'Agriculture d'Alsace, Cristal Union et Terres Inovia.
Relecture assurée par les Instituts Technique, la Chambre d'Agriculture d'Alsace, la Chambre Régionale d'Agriculture Grand Est ainsi que la DRAAF (SRAL).

Bulletin édité sous la responsabilité de la Chambre Régionale d'Agriculture Grand Est.

Dans une démarche d'amélioration continue de qualité de la surveillance biologique du territoire, la DRAAF assure un contrôle de second niveau sur l'ensemble du processus d'élaboration des BSV

Coordination et renseignements : Claire COLLOT claire.collot@grandest.chambagri.fr
Mathilde MULLER mathilde.muller@grandest.chambagri.fr