

## A RETENIR CETTE SEMAINE

<b>Pyrales</b> : Fin du suivi _____	p 2
<b>Tordeuses</b> : Le vol se termine. Très rares glomérules observés _____	p 2
<b>Mildiou</b> : Période de grande sensibilité des inflorescences _____	p 3
<b>Oïdium</b> : Période de grande sensibilité des inflorescences _____	p 3

## STADES PHENOLOGIQUES



Les boutons floraux se séparent.

Les températures qui règnent actuellement permettent une pousse active de la végétation, avec en moyenne un peu plus d'une nouvelle feuille formée depuis le dernier bulletin.

Le rythme devrait se maintenir dans les prochains jours, et s'accélérer.

Les différences entre cépages s'atténuent.

Le début de la floraison devrait se généraliser au cours de la semaine prochaine au vignoble, voire même en cette fin de semaine pour les parcelles les plus précoces.

Chardonnay : 10 à 11 feuilles étalées, boutons floraux séparés.

Pinot noir : 9 à 10 feuilles étalées.

Meunier : 8 à 9 feuilles étalées.

Le développement végétatif actuel conserve deux bonnes semaines d'avance par rapport à la moyenne décennale 2010-2019.

La situation phénologique reste comparable à 2007 et 2011.

## PYRALES

### 1.1 Situation

La remontée des chenilles touche à sa fin.

La pression de la campagne 2020 est plus faible que celle des années précédentes.

Très peu d'évolution depuis la semaine dernière : au bilan, 80 % des parcelles du réseau sont concernées par la présence de pyrales (76 % la semaine précédente). En moyenne, dans les parcelles touchées, 10 % des ceps sont occupés par au moins une pyrale (maximum 36 %). Aucune parcelle du réseau n'est au seuil.

### 1.2 Analyse du risque

Fin de la période de risque. Fin de la surveillance.

## TORDEUSES DE LA GRAPPE

### 1.1 Situation

Le vol de la première génération de tordeuses de la grappe est quasiment terminé. On note juste un léger soubresaut des captures d'eudémis en côte des Bar.

La situation au vignoble est très calme, et conforme à celle attendue compte tenu de la faible activité de vol.

La surveillance des glomérules a démarré depuis deux semaines. Aucun glomérule n'a encore été vu pour l'instant sur les parcelles du réseau. Hors réseau, de rares glomérules ont été vus dans deux parcelles de la Marne (source Magister).

### 1.2 Analyse du risque

L'activité des tordeuses de première génération est très limitée à l'échelle du vignoble.



Glomérule sur inflorescence :  
quelques boutons floraux collés ensemble.

# MILDIOU

## 1.1 Situation

Hormis quelques taches sur feuilles observées en vallée de Marne et dans le massif de Saint Thierry, la situation reste toujours calme au vignoble.

Au niveau des parcelles du réseau, aucune parcelle n'est actuellement concernée par la présence de mildiou.

Plusieurs cycles d'incubation du mildiou sont actuellement en cours, suite aux pluies parfois abondantes des 9-10-11 mai (jusqu'à 100 mm sur certains secteurs du vignoble). D'après les abaques, les sorties de taches sont attendues à partir du 21-22 mai.

## 1.2 Analyse du risque

Actuellement, l'EPI (état potentiel infectieux) peut toujours être qualifié de moyen. Avec le retour d'un temps sec, il commence à s'infléchir et à se stabiliser, mais il pourrait repartir à la hausse en cas de pluies.

Un temps plus instable est attendu pour le week-end, avec peut-être quelques pluies.

Restez vigilants, car la période de pré-floraison de la vigne est une période de grande sensibilité de la plante. Surveillez la météo.

La maîtrise du risque mildiou passe par une bonne prévention des prochaines contaminations.

Les éléments à prendre en compte pour gérer le risque mildiou sont la pousse de la vigne, les cumuls d'eau, l'état sanitaire de la parcelle, et les prévisions de pluie.

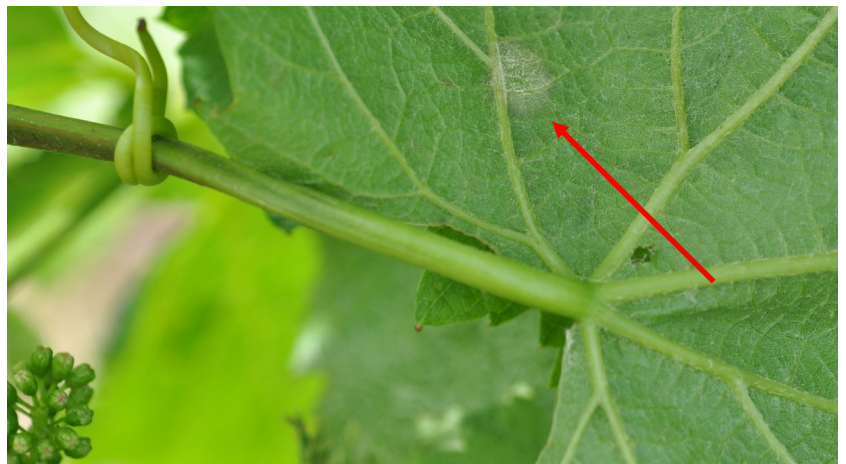


# OÏDIUM

## 1.1 Situation

La surveillance oïdium a débuté depuis maintenant un mois dans les parcelles de chardonnay des différents réseaux, et se poursuivra jusqu'à la nouaison. Les données obtenues permettent d'élaborer un indicateur pour évaluer le risque épidémique à la floraison.

Pour l'instant, ces données, obtenues sur un réseau d'un peu plus de 200 parcelles de chardonnay du réseau Magister, placent 2020 comme une année à pression modérée à élevée.



Quelques taches sur feuilles sont signalées des parcelles à historique oïdium. Sur les parcelles du réseau, un peu plus de 7 % des chardonnay sont actuellement concernés, et la fréquence de symptômes est faible (4 % de feuilles avec présence d'oïdium).

## 1.2 Analyse du risque

Les inflorescences entrent dans une période de grande sensibilité (période floraison-nouaison).

Soyez vigilants, notamment dans les parcelles présentant déjà des symptômes sur feuilles, ainsi que dans les parcelles à antériorité d'attaque sur grappes.



Retrouvez gratuitement le BSV toutes les semaines sur les sites Internet de  
la Chambre Régionale d'Agriculture Grand Est :

<http://www.grandest.chambre-agriculture.fr/index.php?id=2853502>

et de la DRAAF :

<http://draaf.grand-est.agriculture.gouv.fr/Surveillance-des-organismes>



ÉDITÉ SOUS LA RESPONSABILITÉ DE LA CHAMBRE  
RÉGIONALE D'AGRICULTURE GRAND EST SUR LA BASE  
DES OBSERVATIONS RÉALISÉES PAR LES PARTENAIRES  
DU RÉSEAU VIGNE

Acolyance - Champagne Charles Collin - Champagne Chassenay d'Arce - Champagne  
Veuve Clicquot Ponsardin - Champagne Vranken Pommery - Comité Champagne - Compas  
- CSGV - CVC Nicolas Feuillatte - GDV Aube - GDV Marne - GEDV Aisne - Chambre d'Agric-  
ulture de la Marne - Magister - Novagrain - Ets Ritard - Soufflet Vigne - Stahl - Union  
Auboise - Union Champagne - Viti-Concept - Vinelyss.

**Rédaction** : Comité Champagne.

Relecture assurée par les Partenaires du Réseau.

Dans une démarche d'amélioration continue de qualité de la surveillance biologique du territoire, la DRAAF assure un contrôle de second niveau sur l'ensemble du processus d'élaboration des BSV.

**Crédit photo** : Comité Champagne, Visualhunt, DRAAF (SRAL).

**Animation du réseau Vigne** : Alexandra BONOMELLI - Comité Champagne. Tél. : 03 26 51 50 62 - cour-  
riel : alexandra.bonomelli@civc.fr

**Coordination et renseignements** : Claire COLLOT - Chambre Régionale d'Agriculture Grand Est. Tél : 03  
83 96 85 02 - courriel : claire.collot@grandest.chambagri.fr

**Pour recevoir le Bulletin de Santé du Végétal par courrier électronique, abonnez vous ici**

[http://www.grandest.chambre-agriculture.fr/productions-agricoles/ecophyto/bulletins-de-sante-du-vegetal/  
abonnez-vous-gratuitement-a-nos-bsv/](http://www.grandest.chambre-agriculture.fr/productions-agricoles/ecophyto/bulletins-de-sante-du-vegetal/abonnez-vous-gratuitement-a-nos-bsv/)

Action du plan Ecophyto piloté par les ministères en charge de l'agriculture, de l'écologie, de la santé et de la recherche, avec l'appui technique et financier de l'Office français de la Biodiversité.

