

A RETENIR CETTE SEMAINE

Phénologie : K31 « baies à taille de pois » à « pré-fermeture de la grappe » _____ p 2

Météo : augmentation des températures, pluie et risque d'orage _____ p 2

Mildiou : relevé de taches sporulantes et non sporulantes sur feuilles _____ p 3

Oïdium : développement sur grappe dans les parcelles sensibles _____ p 4

Tordeuses : pic de vol dans les secteurs meusien et de Toul en cours _____ p 4

Annexes : cicadelles bubales et carence en magnésium _____ p 5

PROCHAIN BSV : 22 juillet 2020

PHENOLOGIE

Le grossissement des baies est plus ou moins avancé selon le secteur et le cépage. En moyenne, la phénologie est au stade **K31 « baies à taille de pois »**.

La fermeture est en cours dans les parcelles les plus précoces.

La majorité des parcelles est marquée par le millerandage et la coulure.

La phénologie perd doucement l'avance qui existait par rapport à l'année dernière. En 2019, à la même période, les pieds de vignes étaient également en majorité à « baies à taille de pois » et les grappes des parcelles les plus précoces entamaient la fermeture.



Stade K31 et début de L33 au 13/07 Lucie PIERRE (FREDON GE)

METEO

Précipitations du 9/07 au 15/07 (mm)

Source <http://www.meteociel.fr> et AREFE (Hattonville)

La température moyenne de la semaine écoulée est de **20,2°C** sur la Lorraine. Aucune précipitation n'a été enregistrée sur tout le secteur avant mercredi 15/07.

	Corny-sur-Moselle	Ochey	Metz	Remich
9/07	—	—	—	—
10/07	—	—	--	--
11/07	—	—	—	—
14/07	0,8	2,8	1	3,2
15/07	0,4	0,2	—	—

Des précipitations sont annoncées avec un faible risque d'orage pour la semaine.

Tous les éléments de biologie, de lutte alternative et de suivi du mildiou disponibles en cliquant sur ce [lien](#).

Situation actuelle

Quelques taches de mildiou sporulantes et non sporulantes ont été de nouveau observées sur quelques feuilles des parcelles du secteur. **La situation reste calme : entre 0 et 6 % de ceps atteints**. Sur les ceps contaminés, le mildiou reste limité à 1-2 taches sur seulement 1-2 feuilles par cep. Aucune grappe atteinte de rot brun n'a été remarquée.

Analyse de risque

Au vu des prévisions météorologiques, les **risques de repiquage sur feuille existent toujours**. C'est principalement vrai pour les jeunes feuilles, les entre-cœurs et le haut de végétation.

Le **risque mildiou reste faible**.

Sur les grappes au stade K31 « baies à taille de pois », la sensibilité au mildiou diminue très sensiblement pour devenir nulle à la fermeture complète. Les dernières contaminations peuvent encore avoir lieu sous la forme de rot brun.



Tache de mildiou qui commence à sécher avec un feutrage sporulant face inférieure observés le 13/07 - Lucie PIERRE

OIDIUM

Tous les éléments de biologie, de lutte alternative et de suivi de l'oïdium disponibles en cliquant sur ce [lien](#)

Situation actuelle

Un nouveau signalement d'oïdium sur grappes d'Auxerrois dans la Meuse nous a été transmis. Les symptômes signalés concernent des parcelles sensibles et restent limités. Des grappes atteintes ont aussi été découvertes dans plusieurs parcelles du toulinois.

N'hésitez pas à nous contacter si vous observez de l'oïdium (amelie.mari@fredon-lorraine.com).



Grappe oïdiée observée le 06/07—Lucie PIERRE (FREDON GE)

Analyse de risque

La sensibilité des grappes reste importante jusqu'au stade K31 « grains de pois » puis leur réceptivité à de nouvelles contaminations diminue pour devenir nulle au stade « fermeture de la grappe ».

Le **risque oïdium reste moyen à faible cette semaine** car le temps est lourd et humide le matin. Le vent permet tout de même de sécher rapidement la végétation.

Le palissage soigné, l'aération de la zone des grappes, l'effeuillage sur la face coté soleil levant sont des mesures prophylactiques permettant de limiter le développement de l'oïdium.

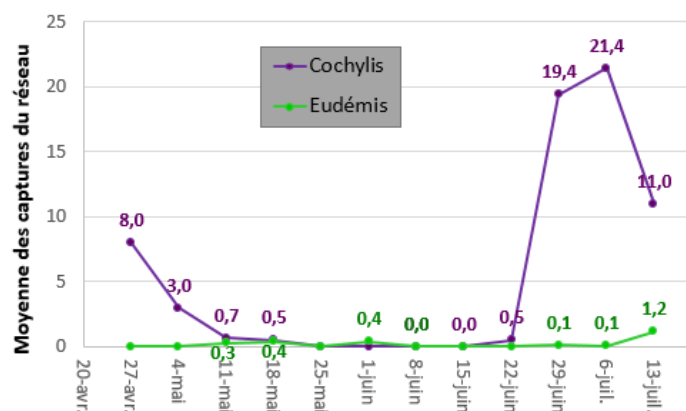
TORDEUSES

Tous les éléments de biologie, de lutte alternative et de suivi des tordeuses disponibles en cliquant sur ce [lien](#)

Situation actuelle

Le vol de 2^{ème} génération se réduit pour la Cochylis et démarre très timidement pour l'Eudémis. Aucune capture n'a été faite en Moselle.

Vol des tordeuses en Lorraine 2020



- Cochylis : 0 à 62 captures (11 en moyenne, 5/10 parcelles avec captures)
- Eudémis : 0 à 7 capture (1,2 en moyenne 4/10 parcelles avec captures)

Aucun œuf n'a été observé.

Analyse de risque

Le **risque tordeuse se réduit** mais les conditions ensoleillées restent favorables au vol. Surveillez vos pièges pour connaître la dynamique de vol.

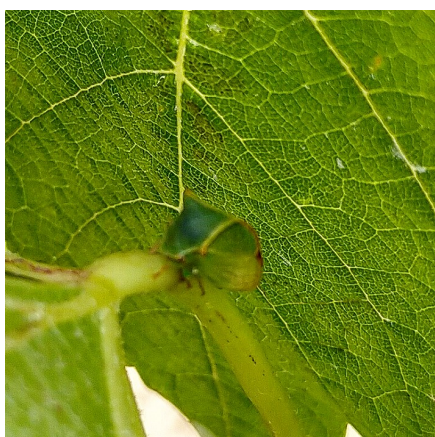
Liste des produits de biocontrôle mise à jour sur le site [EcophytoPIC](#)

Les auxiliaires du vignoble, de discrets alliés : voir le détails sur le [lien](#)

Autres observations de la semaine:

Des **cicadelles bubales** ont été observées.

Cet insecte provoque des dommages peu importants mais spectaculaires. Suite à une incision du pétiole faite par l'insecte pour y pondre ses œufs, le transport de la sève est entravé et entraîne le rougissement du limbe en fin d'été. Les symptômes ne sont donc pas encore visibles aujourd'hui. Attention à ne pas confondre le rougissement et l'enroulement des feuilles avec les symptômes de la flavescence dorée. Dans le cas des cicadelles bubales, les marques ne se développent qu'à partir de l'incision.



Symptôme dû à la présence de cicadelles bubales et cicadelle bubale — L. PIERRE (FREDON GE)

Des **carences en magnésium** font leur apparition. Elles se manifestent par un jaunissement (cépages blancs) ou un rougissement (cépages rouges) du pourtour du limbe. Elles commencent toujours par les feuilles du bas du rameau. Le magnésium étant facilement lessivable, cette carence apparait après des printemps pluvieux.

La teneur en magnésium des feuilles dépend du sol, du porte-greffe, du cépage, de la fertilisation en potassium (antagonisme pour la vigne) et du climat. Une analyse foliaire permet de détecter la carence pour intervenir en saison. Privilégiez l'apport de magnésium en même temps qu'un apport de matière organique.



Symptômes sur feuilles de carence en magnésium (cépage blanc à gauche et rouge à droite)— L. PIERRE (FREDON GE)

Retrouvez gratuitement le BSV toutes les semaines sur les sites Internet de
la Chambre Régionale d'Agriculture Grand Est :

<http://www.grandest.chambre-agriculture.fr/index.php?id=2853502>

et de la DRAAF :

<http://draaf.grand-est.agriculture.gouv.fr/Surveillance-des-organismes>



ÉDITÉ SOUS LA RESPONSABILITÉ DE LA CHAMBRE
RÉGIONALE D'AGRICULTURE GRAND EST SUR LA
BASE DES OBSERVATIONS RÉALISÉES PAR LES
PARTENAIRES DU RÉSEAU VIGNE

Viticulteurs volontaires— Chambre d'Agriculture de la Meuse— Chambre Régionale
d'Agriculture Grand Est— FREDON Lorraine

Rédaction : FREDON GRAND EST et Chambre Régionale d'Agriculture Grand Est (CRAGE)

Dans une démarche d'amélioration continue de qualité de la surveillance biologique du territoire, la DRAAF assure un contrôle de second niveau sur l'ensemble du processus d'élaboration des BSV

Crédits photos: FREDON GRAND EST

Animation du réseau Vigne :

Amélie MARI – FREDON GRAND EST – 03.83.33.86.76 — amelie.mari@fredon-lorraine.com

Coordination et renseignements :

Claire COLLOT – CRAGE – 03 83 96 85 02 – claire.collot@grandest.chambagri.fr

Pour recevoir le Bulletin de Santé du Végétal par courrier électronique, vous pouvez en faire la demande sur le site internet de la Chambre d'Agriculture du Grand Est

<http://www.grandest.chambre-agriculture.fr/productions-agricoles/ecophyto/bulletins-de-sante-du-vegetal/abonnez-vous-gratuitement-a-nos-bsv/>

Action pilotée par le ministère chargé de l'agriculture, avec l'appui financier de l'Agence Française de Biodiversité, par les crédits issus de la redevance pour pollutions diffuses attribués au financement du plan ECOPHYTO II.

