

Bilan du plan d'actions régional sur les espèces à enjeux pour la santé humaine

Année 2025



Avec le soutien financier de l'ARS Grand Est



FREDON
GRAND EST

Table des matières

Liste des abréviations	2
Table des figures	3
Table des tableaux	4
Introduction	5
Plan d'actions 2025	6
1. Axe 1 : Prévention et sensibilisation	6
1.1. Formations.....	6
1.2. Sensibilisations	10
1.3. Communications	12
2. Axe 2 : Surveillance	16
2.1. Création d'un réseau de référents.....	16
2.2. Bilan des signalements	19
Ambroisie.....	19
Processionnaires.....	24
Berce du Caucase	26
Datura Stramoine.....	26
Signalements reçus par l'ARS.....	28
Appels reçus par les Centres Antipoison et de Toxicovigilance (CAPTV).....	28
3. Axe 3 : Mise en place et suivi d'une lutte préventive et curative	29
4. Axe 4 : Animation du réseau d'acteurs	31
Bilan des indicateurs de la convention	32
a. Mesures d'évaluation des moyens mis en œuvre pour la réalisation des actions.....	32
b. Mesures d'évaluation de l'atteinte de l'objectif général de l'action.....	33
Conclusion	35
Annexes.....	36

Liste des abréviations

ARS : Agence Régionale de Santé

APRR : Autoroutes Paris Rhin Rhône

BSV JEVI : Bulletin de Santé du Végétal – Jardins Espaces Verts Infrastructures

BSV GC : Bulletin de Santé du Végétal – Grandes Cultures

CAR : Comité de l'Administration Régionale

CCTP : Cahier des clauses techniques particulières

CD : Conseil Départemental

CI : Certificat Individuel

CLS : Contrat Local de Santé

CNFPT : Centre National de la Fonction Publique Territoriale

CPHSCT : Commission paritaire d'hygiène, de sécurité et des conditions de travail

DIR EST : Direction Interdépartementale des Routes

DNA : Les Dernières Nouvelles d'Alsace

DREETS : Direction régionale de l'économie, de l'emploi, du travail et des solidarités

EEE : Espèce Exotique Envahissante

EESH : Espèce à Enjeux de Santé Humaine

EPCI : Établissements publics de coopération intercommunale

INRAE : Institut national de recherche pour l'agriculture, l'alimentation et l'environnement

JHM : Journal de la Haute-Marne

MT : Moustique tigre

PDC : Processionnaires Du Chêne

PDP : Processionnaires Du Pin

PETR : Pôle D'Équilibre Territorial Et Rural

PRSE : Plan Régional Santé Environnement

PSA : Plateforme de Signalement Ambroisie

PSCP : Plateforme de Signalement Chenilles Processionnaires

PQR : Presse Quotidienne Régionale

SI VSS : Système d'Information de Veille et Sécurité Sanitaires

Table des figures

Figure 1 : Pourcentage de stagiaires par cortège	7
Figure 2 : Nombre de stagiaires par département par année	9
Figure 3 : Sensibilisation d'agriculteurs à Ailleville (10) le 19 juin 2025.....	11
Figure 4 : Photo de la journée d'arrachage à Choilley-Dardenay (52)	12
Figure 5 : répartition des référents EESH en 2025	17
Figure 6 : Répartition et niveau atteint par les collectivités et EPCI qui ont répondu au sondage	18
Figure 7 : Nombre de signalements d'ambrosies par année en région Grand Est.	20
Figure 8 : Etat des connaissances sur la répartition de l'ambrosie à feuilles d'armoise (Ambrosia artemisifolia L.) en Grand Est de 2004 à 2025	20
Figure 9 : Présence d'ambrosie signalée sur les tronçons APRR en 2024	22
Figure 10 : Exemple de cartographie réalisée grâce à la prospection	23
Figure 11 : Carte des signalements validés de processionnaires en 2025	25
Figure 12 : Présence de datura stramoine en Grand Est	27
Figure 13 : Exemples de méthodes de lutte.....	30

Table des tableaux

Tableau 1 : Nombre de sessions de formations réalisées	7
Tableau 2 : Nombre de modules réalisés par espèce	7
Tableau 3 : Détail des sessions de formation 2025	8
Tableau 4 : liste des structures mobilisées	8
Tableau 5 : Pourcentage de bonnes réponses par question et module	9
Tableau 6 : Moyennes des indicateurs d'évaluation de fin de formation	10
Tableau 7 : Récapitulatif des articles du site web de FREDON Grand Est	13
Tableau 8 : Récapitulatif de nos campagnes de mailing	14
Tableau 9 : Récapitulatif de nos campagnes sur la newsletter	14
Tableau 10 : Récapitulatif de nos articles de presse	15
Tableau 11 : Nombre de fois où une espèce est développée dans un BSV JEVI	15
Tableau 12 : Réseau de futurs référents EESH Grand Est	16
Tableau 13 : Réseau de référents EESH au sein des ECPI en 2025	17
Tableau 14 : Niveau atteint par collectivité	18
Tableau 15 : Communes ayant fait l'objet de plusieurs signalements d'ambrosies	19
Tableau 16 : Nombre de plants par signalement	19
Tableau 17 : Nombre de tronçons avec présence d'ambrosie par commune et par an	22
Tableau 18 : Liste des communes prospectées	23
Tableau 19 : Nombre de signalements	24
Tableau 20 : Nombre de signalements de processionnaires du pin validés par département	24
Tableau 21 : Récapitulatif des signalements de berce du Caucase	26
Tableau 22 : Nombre de signalements reçus par espèce	28
Tableau 23 : Informations sur la gestion des signalements	30

Introduction

Certaines espèces, animales ou végétales, exotiques envahissantes (EEE) ou proliférantes localement, agissent directement sur la santé humaine (allergie respiratoire, risque en cas d'ingestion ou de contact cutané). La rupture des équilibres biologiques conduisant à la prolifération de ces espèces représente une illustration forte du principe « Une seule santé ».

À ce titre, l'information et la formation des professionnels et du grand public sont nécessaires afin d'organiser et de coordonner les mesures de lutte contre ces espèces impactant la santé humaine, dans une approche « Une seule santé », intégrant également la santé des écosystèmes et en promouvant des solutions fondées sur la nature.

Ces espèces présentant un enjeu pour la santé humaine peuvent être réglementées ou classées au travers de différents textes. Les espèces principales sur lesquelles des actions sont portées dans cette convention sont inscrites dans le Code de la Santé publique et sont les suivantes :

- Les **ambrosies** ;
- Les **chenilles processionnaires du pin et du chêne** ;

D'autres espèces exotiques (**la berce du Caucase, le datura stramoine, le moustique tigre**) ou locales (les **bactéries du genre *Leptospira***, les **chenilles urticantes**, les **punaises de lit** et les **tiques**) appellent l'attention des pouvoirs publics et de la population compte tenu des atteintes à la santé qu'elles provoquent. Elles sont donc prises en compte dans ce plan avec des niveaux d'actions dépendant des espèces et des actions publiques déjà mises en place dans d'autres conventions ou marchés.

Au-delà des risques de dégradation de notre santé, le développement de ces espèces a aussi des conséquences sur nos activités économiques comme l'agriculture, la gestion des forêts, le tourisme, ...

Dans le cadre du Plan Régional Santé Environnement IV, financé par l'Agence Régionale de Santé Grand Est, **l'animation d'un plan d'actions est confiée à FREDON Grand Est depuis 2017 ; un nouveau plan d'actions est en vigueur de 2024 à 2026.**

Ce document présente le bilan de la seconde année d'actions du troisième plan triennal sur les espèces à enjeux de santé humaine.

Plan d'actions 2025

Dans la poursuite des actions initiées en 2017, ce plan d'actions 2024-2026 s'inscrit dans le cadre du quatrième PRSE. Ce plan se décline en quatre axes dont les objectifs sont de prévenir l'implantation et le développement des espèces à enjeux pour la santé humaine afin d'en réduire les impacts :

- Axe 1 - prévention et sensibilisation ;
- Axe 2 - surveillance ;
- Axe 3 - mise en place et suivi d'une lutte préventive et curative ;
- Axe 4 - animation du réseau d'acteurs.

Ces quatre axes dessinent la ligne directrice suivie dans la rédaction de ce bilan annuel.

L'année 2025 correspond à la seconde année de mise en place de la nouvelle convention triennale établie avec l'ARS Grand Est.

1. Axe 1 : Prévention et sensibilisation

1.1. Formations

Les formations sont un point essentiel du plan d'actions, car elles permettent de former les collectivités (élus et agents), afin de construire le réseau de référents territoriaux.

Elles étaient cependant ouvertes à un plus large public, autre que les collectivités (agriculteurs, associations, entreprises, ...) afin d'avoir un maximum de participants. Même si ces publics ne sont pas destinés à devenir des référents territoriaux, ces formations leur permettent de se former sur ces sujets et d'être des relais de l'information. Ce sont aussi parfois des gestionnaires ou des acteurs dont l'activité entraîne un risque de propagation, qui peuvent avoir un rôle à jouer. **L'intérêt est de pouvoir renforcer le maillage de surveillance du territoire.**

Durant l'année 2025, les formations sont passées sous le référentiel Qualiopi, qui vise à :



- **Attester de la qualité du processus** mis en œuvre par les prestataires d'actions concourant au développement des compétences ;
- Permettre une **plus grande lisibilité de l'offre de formation** auprès des entreprises et des usagers.

Ce référentiel est un gage de qualité des prestations de formations proposées par notre organisme et donne un cadre plus strict à leur mise en œuvre.



Chaque session dure une demi-journée et comporte deux modules sur les ambrosies et les processionnaires d'environ une heure chacun. Chaque module se termine par un quizz interactif sur l'outil Kahoot, qui permet de vérifier les connaissances acquises et de revenir sur les points clés de la formation de manière ludique et compétitive. Le temps restant dans chaque formation est consacré aux pauses, à l'administratif et à des sensibilisations à d'autres EESH (datura stramoine, berce du Caucase, ...).

A l'issue de celles-ci, les participants possèdent les connaissances des éléments nécessaires pour bâtir un argumentaire, motiver et accompagner les acteurs concernés pour qu'ils participent à la gestion des ambrosies et des processionnaires au niveau local. Ils sont en mesure :

- De reconnaître ces espèces ;
- D’informer sur leur présence et leurs conséquences (santé) ;
- D’être à jour vis-à-vis de la réglementation ;
- De proposer une stratégie de gestion adaptée ;
- De mettre en œuvre des actions de lutte ;
- De contrôler les effets de ces actions et d’en rendre compte ;
- D’informer la population et de répondre aux questions qui pourraient leur être posées.

En 2025, les collectivités représentent plus de la majorité des stagiaires (83,9%).

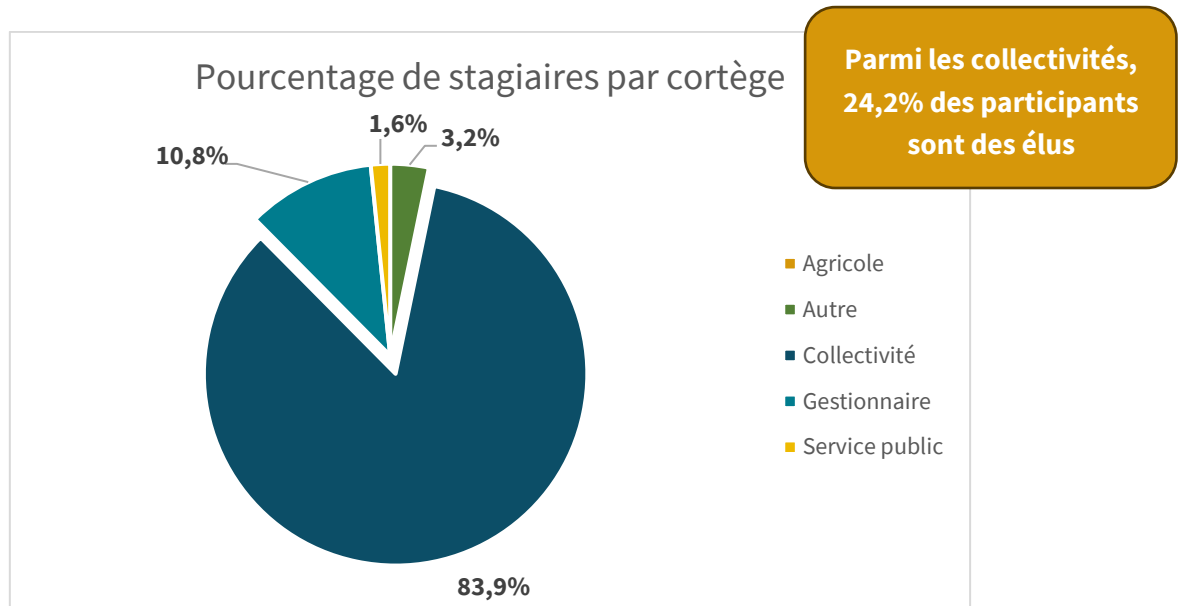


Figure 1 : Pourcentage de stagiaires par cortège

En 2025, **12 formations** ont été réalisées et ont réuni **186 stagiaires**.

Tableau 1 : Nombre de sessions de formations réalisées

Nombre de sessions	Nombre de présents	Nombre d'inscrits	Nombre moyen de participants
12	186	240	15,5

En fin de session, les formations ont permis de sensibiliser à d’autres espèces présentant des enjeux pour la santé humaine à travers des modules d’une quinzaine de minutes. Les stagiaires pouvaient choisir parmi plusieurs modules proposés, selon leurs centres d’intérêt.

Tableau 2 : Nombre de modules réalisés par espèce

Espèces	Nombre de modules réalisés
Berce du Caucase	10
Datura Stramoine	9
Moustiques tigres	4
Tiques	2

La mise en place du référentiel Qualiopi, a nécessité une adaptation des équipes et des modalités de formation. Ceci a ralenti le démarrage des formations et a légèrement diminué le nombre de sessions proposées (15 sessions réalisées en 2024). Toutefois, l'augmentation du nombre moyen de participants par session (13.9 en 2024) permet de compenser partiellement cet impact.

Tableau 3 : Détail des sessions de formation 2025

Date	Lieux	Nombre de Présents	Nombre de Inscrits
30/01/2025	Yutz (57)	11	12
25/02/2025	Yutz (57)	11	13
07/03/2025	Fameck (57)	14	15
13/06/2025	Malzéville (54)	7	10
20/06/2025	Ecrouves (54)	19	22
01/10/2025	Sélestat (67)	9	10
02/10/2025	Châtenois (67)	25	29
16/10/2025	Malzéville (54)	17	19
04/11/2025	Epernay (51)	14	14
25/11/2025	Sélestat (67)	10	11
09/12/2025	Chavelot (88)	20	25
18/12/2025	Visioconférence	28	59
Total général		186	240

En 2026, poursuivre le mode de fonctionnement actuel, **en proposant différents formats, en présentiel ou en visioconférence, avec ou sans le CNFPT, en inter ou en intra-entreprise**, devrait permettre de toucher une pluralité d'acteurs et de répondre à tous les besoins. Une formation intra-entreprise est une formation dispensée aux **salariés d'une même entreprise par un organisme de formation externe**. La formation inter-entreprise rassemble, quant à elle, des **collaborateurs de différentes structures**.

Le format de visioconférence reste intéressant, car il facilite les reports d'inscriptions entre les sessions et permet d'accueillir un nombre élevé de stagiaires. Une ou deux formations à l'année semblent suffisantes. Toutefois, la certification Qualiopi y est beaucoup plus difficile à respecter (bonne complétion des documents).

En 2025, nous avons pu faire plusieurs sessions organisées directement avec certaines structures, comme des EPCI, des CLS ou des gestionnaires.

Tableau 4 : liste des structures mobilisées

Communauté d'agglomération - Portes de France Thionville (57)
Ville de Fameck (57)
Conseil Départemental (54)
CLS d'Epernay Terres de Champagne (51)

Ces sessions accueillent souvent un nombre de participants plus important. Afin d'améliorer l'efficacité des formations, il faudra continuer sur cette voie en 2026 et **essayer d'organiser des sessions directement avec des acteurs cibles**.

On note des implications territoriales différentes avec une faible représentation des départements champardennais. Cela peut s'expliquer par le départ du collaborateur de FREDON Grand Est en charge des départements de l'Aube et de la Haute-Marne, ce qui a limité la mise en place d'actions, notamment sur la seconde moitié de l'année.

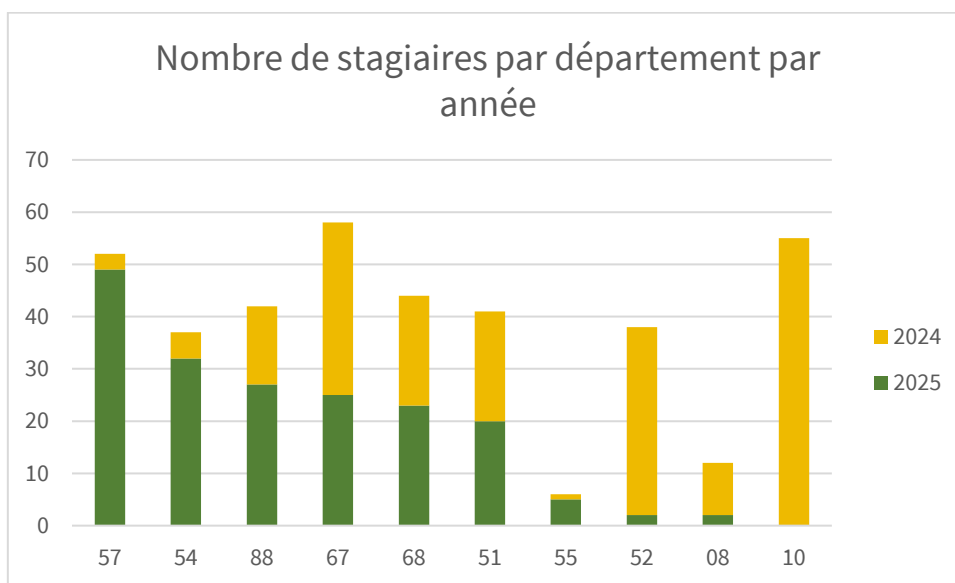


Figure 2 : Nombre de stagiaires par département par année

Chaque module se termine par un quizz interactif sur l'outil Kahoot, qui permet de vérifier les connaissances acquises et de revenir sur les points clés de la formation de manière ludique. Il y a eu 11 quizz sur les processionnaires et 12 sur les ambrosies. La liste des questions est disponible en annexe 1.

Tableau 5 : Pourcentage de bonnes réponses par question et module

	Moyenne Ambrosie	Moyenne Processionnaires
Question 1	81%	92%
Question 2	31%	90%
Question 3	78%	48%
Question 4	26%	87%
Question 5	86%	62%
Question 6	87%	73%
Question 7	70%	58%
Question 8	73%	65%
Question 9	66%	43%
Question 10	90%	57%
Moyenne	70%	70%

Des premiers tests en 2024 nous ont amené à changer certaines questions qui s'avéraient mal formulées et qui entraînaient des mauvaises réponses. Cela a aussi permis de mieux orienter notre formation sur les points qui sont essentiels. On note toutefois que **certaines questions ont un taux de bonnes réponses inférieures aux standards** auxquels on pourrait prétendre. Cela peut s'expliquer par la précipitation des stagiaires qui lisent mal les questions ou des questions volontairement plus difficiles. Toutefois, **l'objectif ici n'est pas d'atteindre un 100% de bonnes réponses** mais bien d'utiliser le questionnaire comme support pédagogique et reprendre les notions qui auraient pu être mal comprises.

A la fin de chaque formation, chaque stagiaire reçoit une fiche d'évaluation de fin de formation qui permet d'évaluer son déroulement sous le prisme du contenu, de l'animation et de son organisation sur une note de 1 à 4 (4 étant la meilleure note). La fiche d'évaluation est disponible en annexe 2, jointe au bilan.

Tableau 6 : Moyennes des indicateurs d'évaluation de fin de formation

CONTENU FORMATION				
Respect programme	Déroulé formation	Matériel pédagogique	Qualité des documents	Moyenne
3,90	3,88	3,88	3,75	3,85
ANIMATION				
Connaissance pro	Clarté et précisions des explications	Capacité d'écoute du formateur	Pertinence des réponses apportées à vos question	Moyenne
3,87	3,84	3,91	3,82	3,86
ORGANISATION				
	Qualité de l'accueil	Service clientèle	Transmission des documents	Moyenne
	3,87	3,84	3,74	3,82

La moyenne générale est de 3,84/4, ce qui est excellent. Les retours sont très positifs et la formation semble répondre à leurs attentes. Un espace de commentaire permet aussi de recueillir les impressions et les ressentis des stagiaires. On peut constater qu'une demande récurrente est sur la durée de **la formation, trop courte**. Certains stagiaires ont la sensation de ne pas avoir pu aller au bout de certains sujets et proposent d'augmenter la durée des sessions à une journée et d'augmenter le nombre d'espèces, en incluant systématiquement le datura, la berce et le moustique tigre. Le format actuel certifié Qualiopi nécessite d'avoir plus de recul avant de le changer mais ces retours questionnent sur les besoins des collectivités.

1.2. Sensibilisations

Evènements de sensibilisation

FREDON Grand Est mène des actions sur la santé des végétaux et la protection de l'environnement. Notre large panel d'actions nous amène à interagir avec de nombreux interlocuteurs, notamment lors d'évènements : animations, réunions, stands, ...

FREDON Grand Est profite de ces évènements pour communiquer sur les espèces à enjeux pour la santé humaine. Il peut s'agir de présentations courtes (quinze minutes), de conférences d'1h30 (pour le grand public ou les scolaires) d'échanges directs lors de la tenue de stands, de rendez-vous ou de la distribution de documents de communication (voir Axe 1 3. Communications).



Figure 3 : Sensibilisation d'agriculteurs à Ailleville (10) le 19 juin 2025

Ces actions permettent de faire connaître ces sujets en région et d'élargir le réseau en faisant la promotion des formations, tout en touchant un nombre important de personnes.

La liste des évènements est disponible en annexe 3.

Au total, lors de nos interventions, **90 évènements ont permis de sensibiliser plus de 2700 personnes** aux problématiques des espèces à enjeux pour la santé humaine.

Cette année, onze animations avec le **kit Cap'tain Allergo** ont été réalisées. Sept animations ont été réalisées par Philippe Klein, instituteur de Haute-Marne avec lequel FREDON Grand Est a établi une convention pour qu'il déploie ces animations sur le département. Un bilan de ses interventions nous est envoyé chaque fin d'année. Les quatre autres animations ont été réalisées par FREDON Grand Est.

Journée internationale des ambrosies

Chaque été, du 15 au 30 juin, ont lieu les **Journées de lutte contre les ambrosies**.

Durant ces 15 jours, des animations sont organisées partout en France pour informer le grand public et les professionnels sur les problèmes générés par les ambrosies et pour encourager la mise en place d'actions de lutte.

En 2025, plusieurs évènements se sont tenus à cette période :

- 1 formation s'est tenue avec le Conseil Départemental de Meurthe-et-Moselle le 20 juin ;
- 2 sensibilisations des élèves d'un établissement en démarche de développement durable (label E3D développé par le ministère chargé de l'éducation nationale) les 17 et 23 juin à Piney (10) ;
- 1 matinée de sensibilisation et d'arrachage en milieu agricole le 20 juin à Choilley-Dardenay (52).

Evènements de lutte - Ambroisie

Un chantier d'arrachage a été organisé le 20 juin à Choilley-Dardenay (52) en partenariat avec le CLS du Pays de Langres et avec la participation de l'école de Cusey (15 élèves). La matinée a réuni 33 participants : des référents locaux, des agents techniques de collectivités, des agriculteurs, Après un temps d'échange en salle, les participants sont allés arracher des ambrosies dans une parcelle agricole.



Figure 4 : Photo de la journée d'arrachage à Choilley-Dardenay (52)

Processionnaires

La journée internationale des processionnaires a lieu le 18 mai. Du fait de la faible présence de ces espèces, aucun événement n'a pu être organisé.

1.3. Communications

De nombreuses actions ont été réalisées pour promouvoir ces enjeux sanitaires, en utilisant tous les outils mis à notre disposition. Elles ont été planifiées grâce à une stratégie de communication. Elle regroupe un panel d'actions déroulées tout au long de l'année, mêlant différents supports et médias.

Réseaux sociaux

Facebook a été utilisé pour communiquer sur nos actions. En 2025, **33 publications** ont été réalisées sur le Facebook de FREDON Grand Est.

Les publications liées aux espèces à enjeux de santé humaine ont eu **une couverture moyenne de 400 personnes et un nombre d'interactions moyen de 10,6**. Elles sont présentées dans le tableau en annexe 4 de ce rapport. En 2025, le taux moyen d'engagement¹ lié à la communauté sur notre page Facebook est de 0,8% ce qui est très satisfaisant par rapport à la moyenne de toutes les pages (moyenne = 0,046%).

¹ Actions réalisées par les abonnés, comme aimer ou commenter un article

Nos statistiques restent satisfaisantes, bien qu'il faille noter que Facebook est une plateforme qui décline, notamment face à certains nouveaux réseaux. Ce déclin se fait ressentir aussi sur nos publications. Il reste cependant une plateforme universelle et multigénérationnelle qu'il est important de maintenir.

LinkedIn a aussi été utilisé pour communiquer sur les actualités, avec **36 publications**. Elles sont présentées dans le tableau en annexe 5 de ce rapport.

Sur LinkedIn, le taux d'engagement moyen lié à notre communauté est de 10,1%. Nous bénéficions donc d'un bon taux d'engagement.

Globalement, le taux d'engagement sur LinkedIn tend à baisser aussi, comme pour tous les réseaux sociaux, à l'exception de TikTok pour des raisons d'algorithme. Cependant nos résultats restent satisfaisants.

Site web

Le site web de FREDON Grand Est a été utilisé pour la publication d'articles en lien avec les ambroisies et les processionnaires. **11 articles** ont ainsi été publiés. Plusieurs pages ont aussi été révisées pour les rendre plus lisibles et rendre les ressources plus facilement accessibles.

Tableau 7 : Récapitulatif des articles du site web de FREDON Grand Est

Date	Titre	Type de page	Type d'action
09/12/2025	Formation Lohr	Agenda	Création
09/12/2025	Formation Reims	Actualité	Création
06/11/2025	Berce du Caucase	Page permanente	MAJ
05/11/2025	Ressources EESH	Page permanente	Création
04/11/2025	Formation Malzéville	Agenda	Création
09/10/2025	Formation visio	Agenda	Création
08/10/2025	Newsletter EESH	Page permanente	MAJ
08/10/2025	Santé publique et projets	Agenda	MAJ
08/10/2025	Agir contre le moustique tigre	Page permanente	Création
08/10/2025	Datura stramoine	Page permanente	MAJ
08/10/2025	Chenilles processionnaires	Page permanente	MAJ
08/10/2025	Ambroisie	Page permanente	MAJ
29/09/2025	Formation Chavelot	Agenda	Création
29/09/2025	Formation Sélestat	Agenda	Création
24/09/2025	Fête d'automne Hannonville-sous-les-Côtes	Actualité	Création
03/09/2025	Formation Sélestat	Agenda	Création
03/09/2025	Formation Malzéville	Agenda	Création

Mailing

Brevo, un outil pour la gestion de nos campagnes de mailing, a été utilisé selon les besoins, notamment pour la promotion des formations aux collectivités. Le tableau ci-dessous présente les **13 campagnes de mailing** menées en 2025.

Le pourcentage d'ouvreurs correspond à l'ouverture du mail. En moyenne, ces mails ont été ouverts dans 45,6% des cas ce qui est très satisfaisant par rapport aux moyennes.

Le pourcentage de blacklisteurs correspond aux personnes qui ne désirent plus recevoir de mails de notre part et nous mettent donc sur liste noire pour être désigné comme indésirable.

Tableau 8 : Récapitulatif de nos campagnes de mailing

Nom de la campagne	Date	% ouvreurs	% cliqueurs	% blacklisteurs
Sondage actions 2025	18/12/2025	100	21,3	0,08
Invitation formation Lohr	09/12/2025	33,7	10,6	0,54
Invitation formation Reims	09/12/2025	50,29	13,16	0,2
Invitation formation Malzéville	08/12/2025	39,17	2,14	0
Invitation formation Chavelot relance	04/11/2025	39,67	4,04	0,36
Invitation formation Chavelot	30/09/2025	39,86	4,25	0
Invitation formation visio	30/09/2025	41,78	5,01	0,04
Invitation formation Sélestat	30/09/2025	41,88	8,63	0,13
Invitation formation Malzéville	16/09/2025	38,1	1,96	0,3
Invitation formation Sélestat	08/09/2025	37,34	11,3	0,29
Article MT	31/07/2025	46,33	1,97	0,2
Datura stramoine	19/06/2025	37,91	4,68	0,08
PDC : prévisions 2025	22/04/2025	42,26	1,59	0,22

Bien que ces emailings permettent une large couverture, nous devons rester vigilants quant aux nombres de campagnes réalisées. Certains destinataires pourraient mal percevoir les incitations répétées de notre part.

Newsletter

En 2025, un nouveau format de newsletter a été créé. Elles détaillent la phénologie des espèces à surveiller aux périodes de parution, les actions possibles et les ressources à utiliser ainsi que les actualités (formations, comités, etc.). Ces outils « clé en main » seront utilisables par les référents et leur collectivité (communication, etc.). **L'inscription des référents à ces newsletters est obligatoire** afin qu'ils puissent maintenir leurs compétences et mettre en place des actions.

Tableau 9 : Récapitulatif de nos campagnes sur la newsletter

Numéro	Destinataires	Ouvertures %	Clics %	Désinscrits %
Janvier	91	51,6%	9,9%	1,1%
Avril	106	51,9%	12,3%	0,9%
Mai	127	59,1%	19,7%	0,0%
Juin	129	53,5%	12,4%	0,0%
Juillet	136	71,3%	10,3%	0,7%
Septembre	151	58,9%	10,6%	0,0%
Octobre	157	40,8%	8,9%	0,0%
Novembre	174	70,1%	19,0%	0,0%

On constate que le nombre d'abonnés augmente et que les statistiques sont très bonnes ce qui est encourageant. Toutefois, on constate qu'on est très loin du nombre de référents total, malgré nos incitations régulières.

Articles de presse

Des articles ont été réalisés par et avec la presse locale afin de communiquer sur ces sujets et les différents évènements organisés. Nous sollicitons tous les ans la presse locale agricole afin de leur proposer un article permettant de sensibiliser leurs lecteurs.

Tableau 10 : Récapitulatif de nos articles de presse

Date	Titre article	Nom média	Type de parution	Portée
24/09/2024	Élus et agents formés aux espèces à enjeux sanitaires	Vosges matin	PQR	88
06/04/2025	Chenilles processionnaires : comment bien réagir lorsqu'on croise ces insectes urticants ?	France 3 Région	PQR	08 10 51 52
23/04/2025	Détresse respiratoire, urticaire, ... Le danger des chenilles processionnaires	Est éclair	PQR	10
25/04/2025	La Fredon invitée du premier Zapéro Nature de l'écomusée	L'Est Républicain	PQR	54, 55, 57, 88
02/07/2025	Ambrosie quesaco	JHM	PQR	52
07/07/2025	Ambrosie, c'est le moment d'agir	Paysan Lorrain	Presse spécialisée	55 54 57 88
30/07/2025	Chaumont plage	JHM	PQR	52
01/09/2025	Cet été, le moustique tigre a fait son apparition dans deux quartiers de Reims	L'union	PQR	08 51
01/09/2025	Moustique : rappel des conseils de lutte	DNA	PQR	67 68
04/09/2025	Moustique tigre : découvrez les 164 communes colonisées	L'Est Républicain	PQR	54, 55, 57, 88
20/12/2025	Elus et agents formés aux espèces à enjeux sanitaires	Vosges Matin	PQR	88

BSV

Deux BSV spécifiques aux ambrosies et au datura ont été publiés cette année pour sensibiliser les agriculteurs et techniciens aux périodes de gestion clé.

Les EESH font aussi partie des espèces abordées dans le BSV JEVI. En 2025, 7 numéros sur 9 ont développé au moins une des espèces présente dans la convention. Ce dernier a 199 abonnés.

Tableau 11 : Nombre de fois où une espèce est développée dans un BSV JEVI

Espèce	Nombre d'apparition
Ambrosie à feuilles d'armoise	1
Ambrosie trifide	1
Berce du Caucase	2
Chenilles processionnaires du chêne	4
Chenilles processionnaires du pin	4
Datura stramoine	2

2. Axe 2 : Surveillance

2.1. Création d'un réseau de référents

Référents de collectivités territoriales

La signature du nouveau plan d'action régional et l'intégration de nouvelles espèces nous oblige à **modifier la conception actuelle** de notre réseau de référents sur les EESH. Les années 2024 et 2025 ont donc servi à la conception d'un nouveau réseau, qui a commencé son déploiement cette année, avec l'idée de renforcer les capacités des collectivités à mettre en place des actions par elles-mêmes et à les valoriser.

Ce nouveau réseau s'appuie sur **un document de mission et un document de plaidoyer** qui exposent les différentes missions du référent, les outils disponibles, l'animation proposée et la valorisation du réseau.

Les ARS ont proposé aux préfets de chaque département un courrier à envoyer à toutes les communes et EPCI. Ce courrier présentait les espèces à enjeux pour la santé humaine ainsi que le futur réseau de référents. Il leur était demandé de **nommer un référent** afin de participer à la gestion de EESH sur leur territoire. Il était associé aux deux arrêtés préfectoraux ainsi que les documents de missions et de plaidoyer. Ce courrier était accompagné d'un lien d'inscription permettant aux communes ou EPCI de remplir en ligne les coordonnées du ou des futurs référents.

Les premières inscriptions ont commencé fin juillet 2025. A la fin de l'année, 1269 personnes se sont inscrites, représentant 901 communes uniques.

Tableau 12 : Réseau de futurs référents EESH Grand Est

Départements	Nombre de référents	Nombre de communes	Nombre d'élus	Nombre de présent aux anciennes formations
08	105	76	86	3
10	124	90	100	10
51	172	119	137	14
54	174	135	146	5
55	148	107	135	12
57	80	56	65	2
67	130	91	91	23
68	139	100	92	26
88	197	127	150	18
Total général	1269	901	1002	113

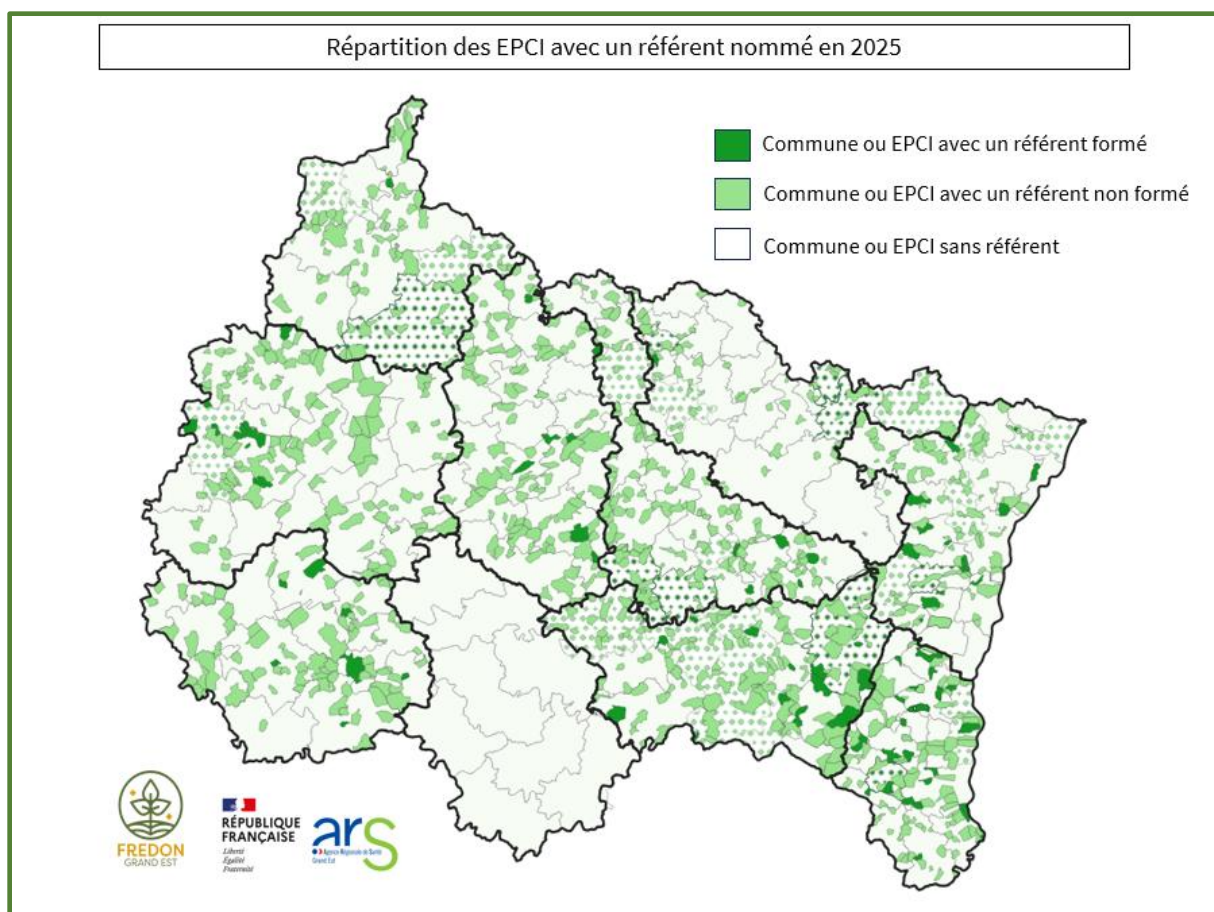


Figure 5 : répartition des référents EESH en 2025
Les EPCI sont représentées par points pour plus de lisibilité

A ce jour, la préfecture du département de la Haute-Marne a choisi de ne pas communiquer sur ce réseau, c'est pourquoi aucun futur référent n'est identifié dans ce département.

Le nombre de référents par département est variable et peut dépendre de plusieurs causes difficiles à identifier (implication du département, date d'envoi des courriers, ...). **On constate aussi que 79% des référents sont des élus de la commune.** Si c'est une bonne chose pour l'implication des communes, le réseau pourrait être modifié après les élections municipales de mars 2026.

Certains référents sont déjà venus à l'une de nos formations lors des années précédentes. On en dénombre 113 (63,7% d'élus).

Tableau 13 : Réseau de référents EESH au sein des EPCI en 2025

Départements	Nombre de référents	Nombre d'EPCI	Nombre d'élus	Nombre de présent aux anciennes formations
8	2	1		2
57	4	3	1	
67	11	7	7	2
68	3	2		1
88	9	4	3	1
54	7	4		2
08	3	3		
51	1	1	1	
Total général	40	25	12	8

Valorisation des actions locales

Afin de valoriser les actions mises en place dans le cadre de ce plan, un système de niveau est proposé. L'atteinte des niveaux est en fonction du nombre d'actions effectuées durant l'année écoulée. L'évaluation des actions réalisées est effectuée à travers un sondage déclaratif envoyé aux référents en fin d'année. L'action minimale donnant un point est la nomination d'un référent. La liste des actions est disponible en annexe 6.

Tableau 14 : Niveau atteint par commune ou EPCI

Niveau atteint	Nombre d'actions mises en place	Nombre de collectivités
Arbre	10 et plus	2
Arbrisseau	De 7 à 9	25
Plantule	De 4 à 6	42
Graine	De 1 à 3	85
-	0	4961

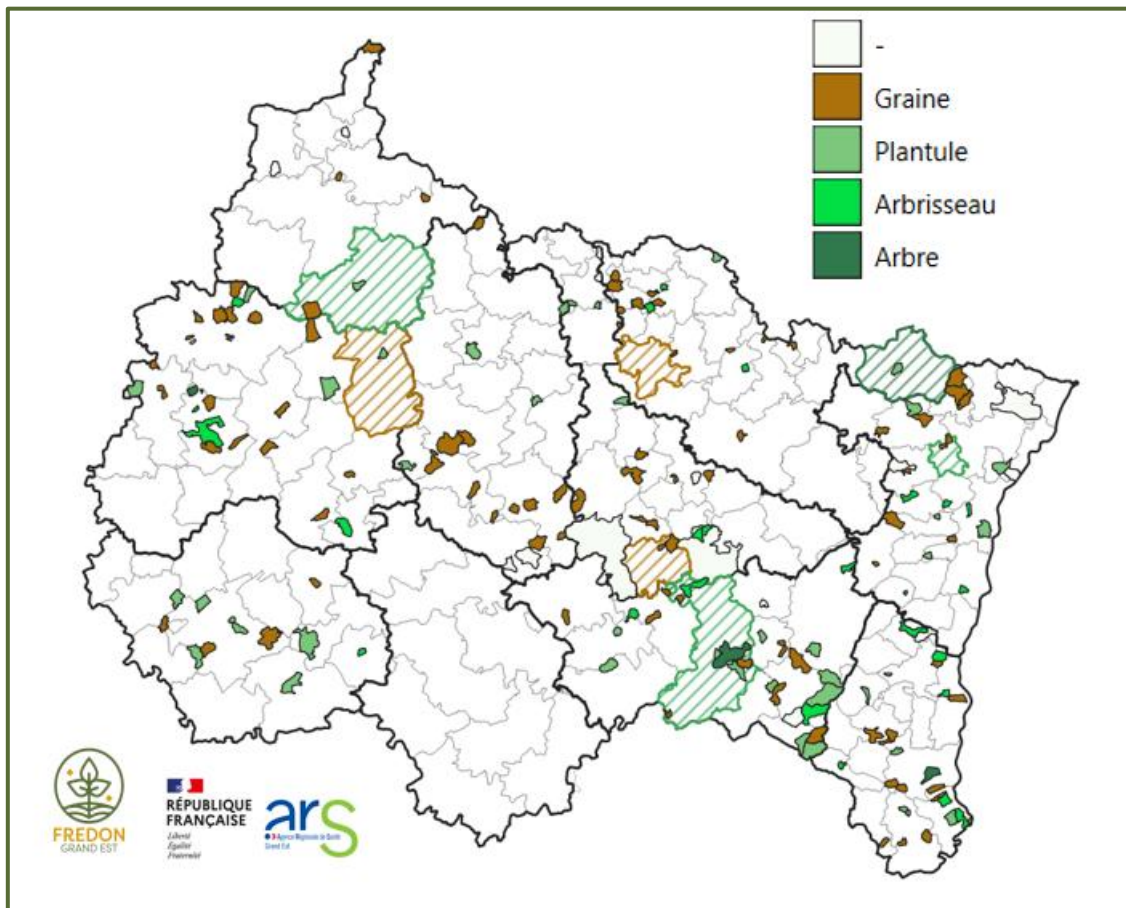


Figure 6 : Répartition et niveau atteint par les communes et EPCI qui ont répondu au sondage
Les EPCI sont représentées de façon hachurée pour plus de lisibilité

Beaucoup de collectivités n'ont pas répondu ou n'ont pas eu le temps de mettre en place d'actions, avec une mise en place du réseau tardive en saison : certaines prises de fonctions de référents ont eu lieu dans l'automne, ce qui leur laissait un temps de réaction limité.

En moyenne, **les collectivités répondantes ont mis en place au moins 3 actions différentes** au sein de la collectivité. Les actions les plus mises en place sont la sensibilisation du conseil municipal (68,3%), la surveillance active des espèces (55,5%) et la transmission des publications réalisées par FREDON Grand Est (47,8%).

2.2. Bilan des signalements

Ambroisie

En 2025, nous avons reçu **75 signalements confirmés sur 63 communes différentes**, ce qui est en augmentation par rapport aux années précédentes (figure 9). Des confusions avec d'autres espèces ressemblant à l'ambroisie à feuilles d'armoise sont toujours sources d'erreur. Nous avons reçu 12 signalements supplémentaires qui étaient erronés : **la tanaïs, le chénopode blanc et la grande camomille ont pu être identifiés.**

Certaines collectivités ont fait l'objet de plusieurs signalements distincts.

Tableau 15 : Communes ayant fait l'objet de plusieurs signalements d'ambrosies

Communes	Nombre de signalements
Fortschwihr (68)	6
Aspach-Michelbach (68)	4
Cernay (68)	3
Grussenheim (68)	2
Aulnoy-sur-Aube (52)	2

Parmi les signalements confirmés, **7 pourraient être liés aux mélanges de graines pour oiseaux.** Ils correspondent souvent aux signalements où le nombre de plants est inférieur à 10.

Tableau 16 : Nombre de plants par signalement

Nombre de plants	Signalements d'ambroisie
1	0
Inférieur à 10	14
Entre 10 et 50	19
Supérieur à 50	42
Total général	75

Les foyers détectés (supérieur à 50 plants) représentent 56,0% du total. Il s'agit soit de parcelles agricoles soit de grands linéaires autoroutiers.

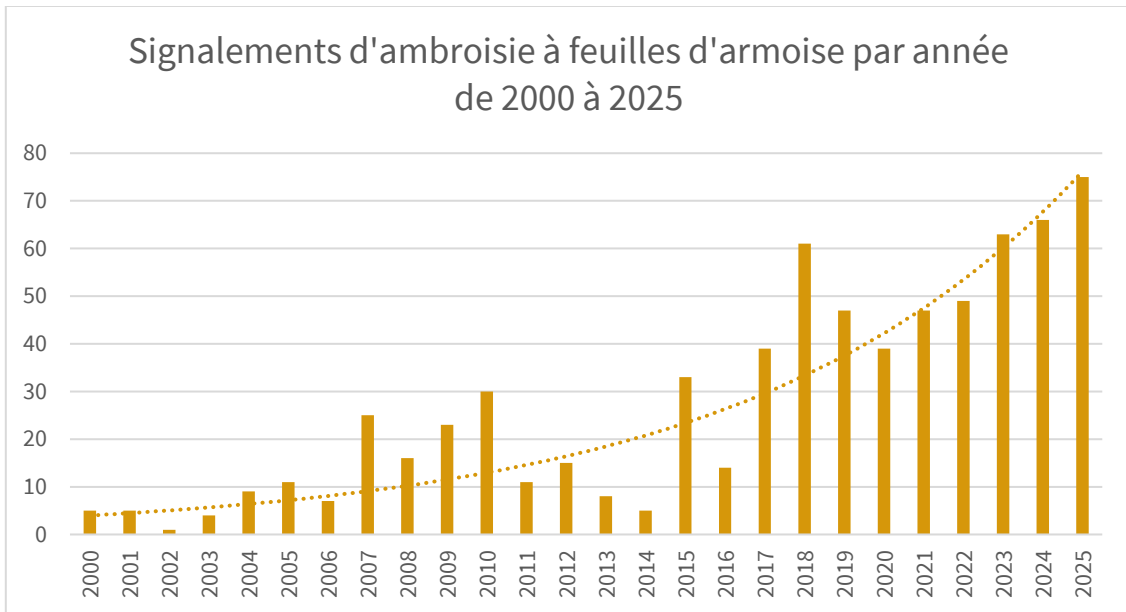


Figure 7 : Nombre de signalements d'ambrosies par année en région Grand Est.
 Les détails par département et par année sont disponibles à l'annexe 7.

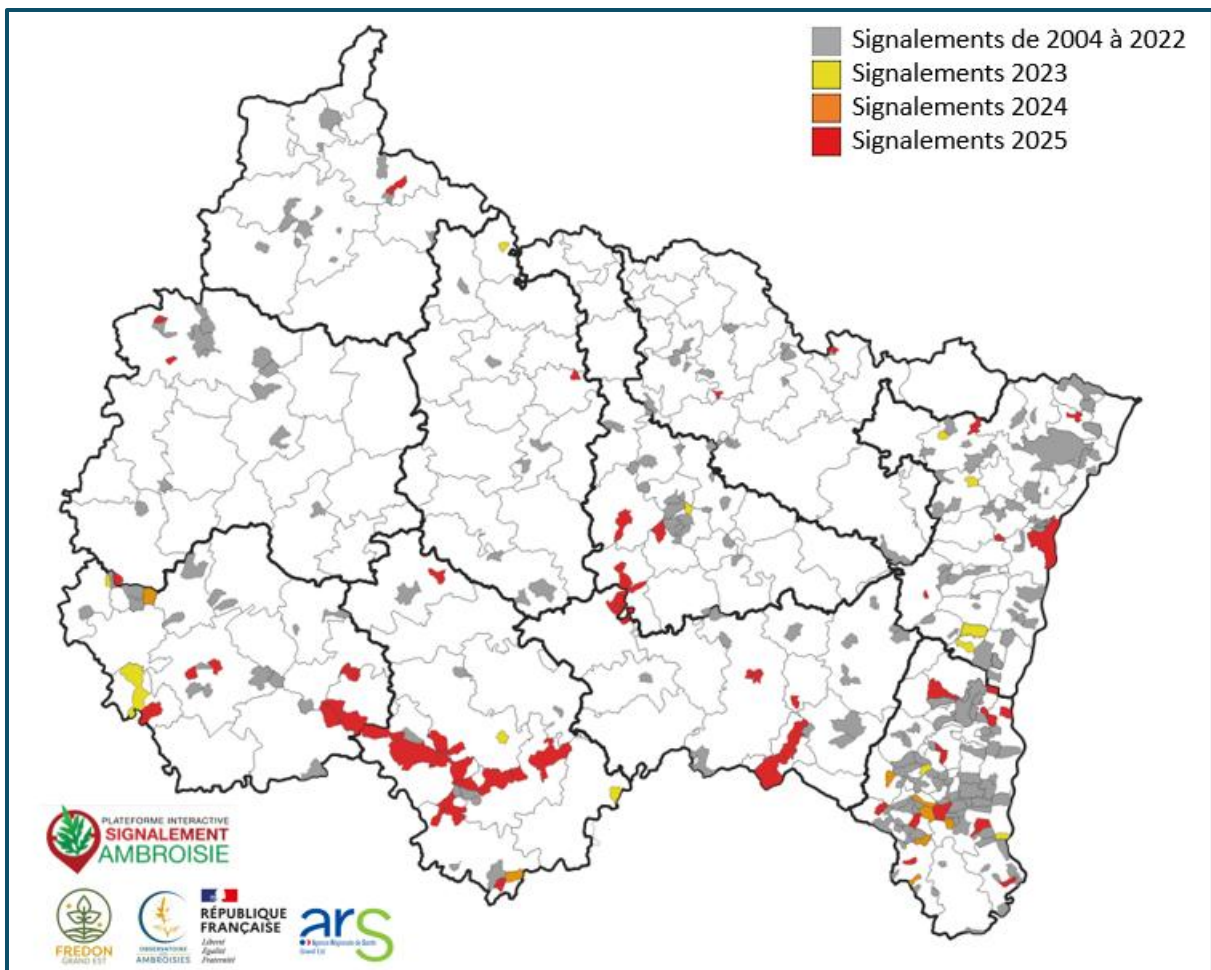


Figure 8 : Etat des connaissances sur la répartition de l'ambroisie à feuilles d'armoise (*Ambrosia artemisiifolia* L.) en Grand Est de 2004 à 2025

Signalements en parcelles agricoles

Beaucoup de ces observations sont des foyers connus sur lesquels des opérations de lutte sont mises en place presque tous les ans avec les propriétaires ou gestionnaires concernés.

Liste des communes où des foyers en zone agricole sont présents :

- Ailleville (10) : géré avec la Chambre d'Agriculture de l'Aube
- Arsonval (10) : géré avec la Chambre d'Agriculture de l'Aube
- Aspach-Michelbach (68) : géré par la Brigade Verte
- Aulnoy-sur-Aube (52) : géré directement par FREDON GE avec l'agriculteur
- Bayard-sur-Marne (52) : gestion en cours de mise en place
- Esclavolles-Lurey (51) : géré avec le président de l'association foncière
- Fortschwihr (68) : géré par la Brigade Verte
- Grussenheim (68) : géré par la Brigade Verte
- Hésingue (68) : recherche du propriétaire
- Isômes (52) : géré directement par FREDON GE avec l'agriculteur
- Pévy (51) : recherche des propriétaires
- Westhalten (68) : gestion en cours de mise en place
- Widensolen (68) : géré par la Brigade Verte

Signalements de l'APRR (Autoroutes Paris-Rhin-Rhône)

Les données de surveillance des autres gestionnaires de réseau routier ont été sollicitées, sans succès.

Les données aimablement transmises par l'APRR sont partielles et ne valent que pour les tronçons surveillés.

En 2025, l'APRR a continué la surveillance et la lutte contre les ambrosies. Les spots d'ambrosies sont détruits systématiquement dès qu'ils apparaissent. Cette année, peu de points de repères (PR = tronçon de 100 mètres) présentaient des ambrosies (points verts sur la figure 8), ce qui est très encourageant. Il faut souligner les efforts entrepris ainsi que le contexte de l'année qui peut avoir une influence sur leur développement. Le fauchage en juin et le climat estival a probablement limité leur développement. Aussi, leur repérage peut s'avérer difficile lors des années de faibles levées. Les ambrosies sont faiblement présentes le long des PR (1 à 3 pieds) ce qui peut les rendre difficilement observables lorsqu'elles sont restées petites.

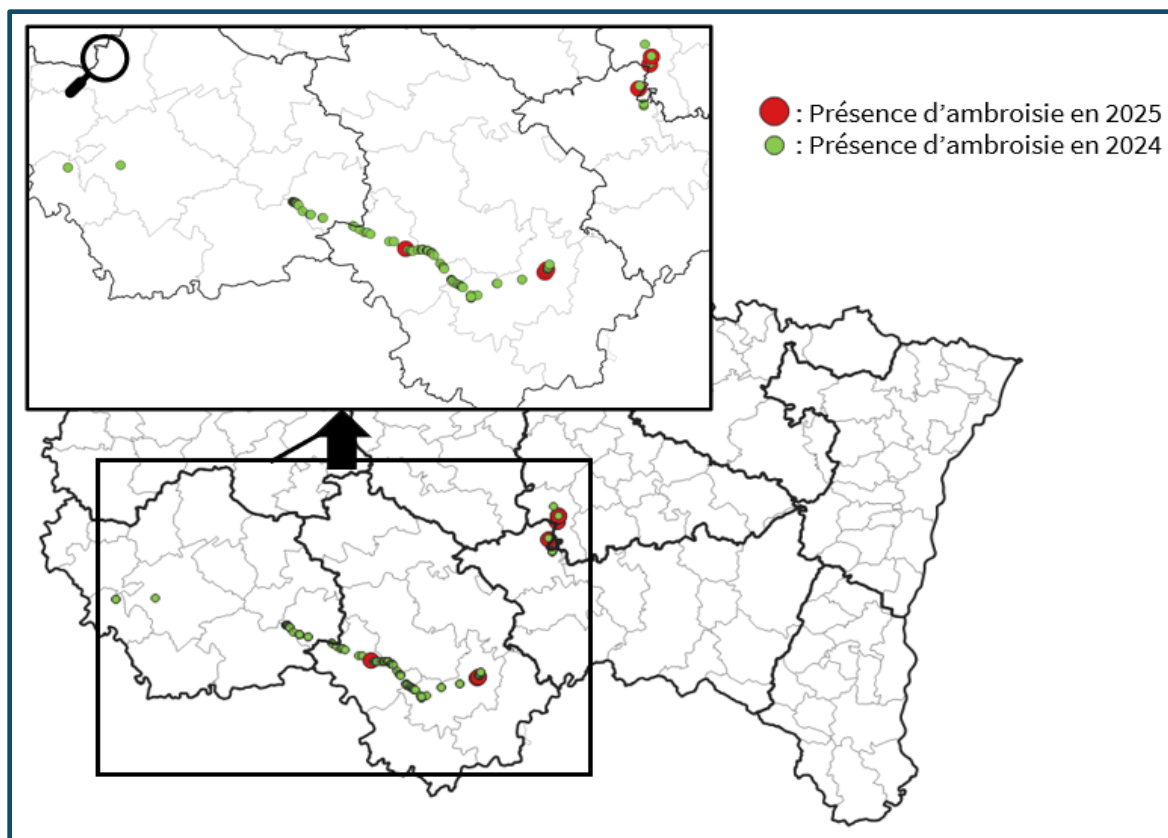


Figure 9 : Présence d'ambrosie signalée sur les tronçons APRR en 2024

Tableau 17 : Nombre de tronçons avec présence d'ambrosie par commune et par an

Année 2014 à 2025	14	15	16	17	18	19	21	22	23	24	25
Aix-Villemaur-Palis (10)										2	
Aroffe (88)								3	3	3	
Bagneux (54)								1	1	1	
Beauchemin (52)								9	9	9	
Bligny (10)							5	5	5	4	
Champignol-Lez-Mondeville (10)							6	6	6	0	
Châteauvillain (52)	4	7	8	9	9	9	9	9	9	16	1
Colombey-Les-Belles (54)								9	9	9	3
Dampierre (52)								2	2	2	
Harmonville (88)											1
La Ferté-sur-Aube (52)		2	4	5	5	6	6	6	6	6	
Leffonds (52)	1	3	4	4	5	6	6	6	6	9	
Marac (52)	2	7	5	6	6	6	6	7	7	9	
Neuilly sur Suize (52)				1	1	1	1	1	1	1	
Pont-La-Ville (52)	1	1	1	1	1	1	1	1	1	1	
Richebourg (52)		2	2	3	5	5	5	5	5	6	
Rolampont (52)								1	1	2	
Selaincourt (54)								1	1	1	
Semoutiers-Montsaon (52)		5	5	5	8	9	9	9	9	9	
Torvilliers (10)								1	1	1	
Toul (54)											1
Tranqueville-Graux (88)								2	2	2	4
Val-de-Meuse (52)								14	14	15	2
Vitry-le-Croisé (10)							14	14	14	13	
Total général	8	27	29	34	40	43	68	112	112	121	12

Prospections d'ambrosies

Plusieurs prospections ont été réalisées cette année. Il s'agissait surtout de confirmer la présence d'ambrosies à proximité de parcelles agricoles.

Tableau 18 : Liste des communes prospectées

Commune	Date	Conclusions	Actions réalisées par FREDON GE suite à la prospection
PÉVY (51)	05/08/25	Présence d'ambrosie à épis lisses sur plusieurs parcelles cadastrales différentes + plusieurs bordures de parcelles agricoles	Contact de la mairie pour identification des propriétaires Recherche de méthode de lutttes appropriées à cette ambrosie vivace.
LE VAL-D'AJOL (88)	28/08/25	De l'ambrosie sur une butte de terre à l'endroit signalé sur la PSA, mais rien aux alentours	Les services techniques l'ont gérée
DOGNEVILLE (88)	28/08/25	Foyer important sur l'aire des neufs lieux. Rien sur l'aire d'en face à priori	La DIR Est est informée et s'occupe de la gestion
DOCELLES (88)	28/08/25	Bordure de chemin avec quelques pieds dans la pâture voisine. L'ambrosie est sur une zone de travaux récents de lignes à haute tension	Le département 88 a géré l'ambrosie et l'agriculteur est informé (actuellement pâturé par des vaches)
CHAVELOT (88)	28/08/25	Quelques pieds d'ambrosie présents dans une friche	Arrachage au moment de la prospection en présence de l'élue à l'environnement de la commune et d'un représentant du département 88
MORSBACH (57)	05/08/25	Ambrosie présente dans une large zone appartenant à l'EPCI	EPCI informée, projet photovoltaïque en cours, le bureau d'étude en charge du projet est informé et la gestion débutera à la prochaine saison



Figure 10 : Exemple de cartographie réalisée grâce à la prospection

Processionnaires

La plateforme de signalement des chenilles processionnaires a été ouverte à partir de février 2025. **Les processionnaires du chêne ont été peu signalées cette année** en raison de leur faible présence dans les zones urbaines et en l'absence de pullulation étendue, en plus des difficultés d'observations habituelles. Il y a eu 11 signalements de processionnaires du chêne, dont un seul était avéré. Cela correspond aux prévisions du début d'année qui supposait une année de faible présence.

Nous avons reçu 258 signalements de processionnaires du pin issues de la plateforme de signalements ainsi que des signalements directs par appel ou mail.

Tableau 19 : Nombre de signalements

Espèce	Nombre de signalement
Processionnaire Pin	209
Non confirmé	34
Autre chenille	8
Hyponomeutes	4
Ecaille cramoisie	1
Ecaille tigrée	1
Manteau pâle	1
Total général	258

Parmi ces signalements, certains étaient des confusions (15) et d'autres n'ont pas été confirmés (34) sur la PSCP par les référents. Un mail a été envoyé à toutes les communes sur lesquelles il y avait eu un signalement en 2025 afin qu'elles nomment un référent ou que le référent s'inscrive à la plateforme.

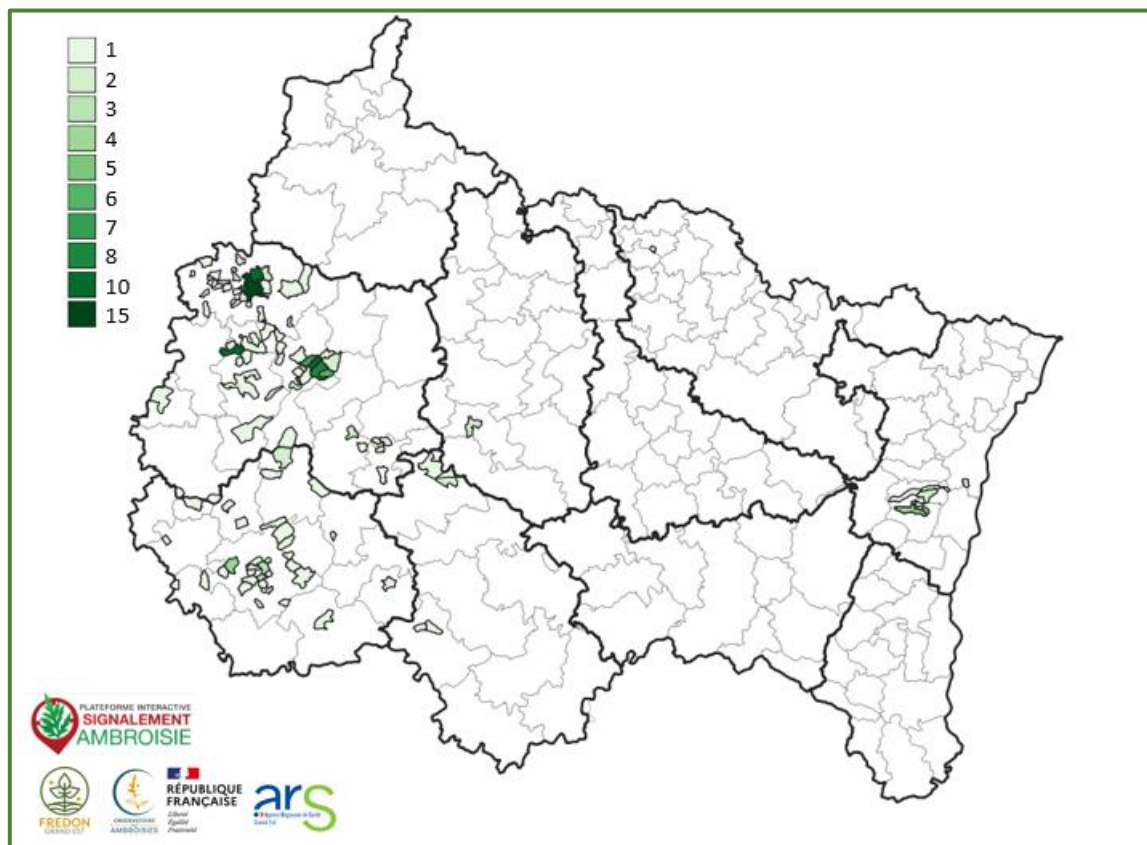
Tableau 20 : Nombre de signalements de processionnaires du pin validés par département

Département	2017	2018	2019	2023	2024	2025	Total général
Aube	3	16	9	1	4	43	76
Bas-Rhin					1	15	16
Haute-Marne				1	1	7	9
Marne		1		6	14	134	155
Meuse						2	2
Total général	3	17	9	8	20	201	258

On note une augmentation du nombre de signalements, essentiellement due à la mise en service de la plateforme de signalement national, et pas uniquement lié à une augmentation de son aire de répartition.

Pour la processionnaire du pin, l'espèce est moins répartie sur le territoire, mais plus facilement observable. Dans les départements colonisés depuis plusieurs années, l'espèce est souvent connue et bien identifiée et les signalements sont donc finalement peu nombreux, comme dans l'Aube. Les signalements ont été majoritaires dans la Marne (66,7% du total), département qui est aujourd'hui totalement colonisé mais où l'espèce est encore méconnue.

Nous avons des nouveaux signalements dans des départements pour le moment peu colonisés comme la Haute-Marne et la Meuse. **La prospection réalisée par l'INRAE durant cet hiver 2025-2026 permettra de mieux connaître l'avancée du front de colonisation.** Ces départements doivent être surveillés et des efforts de communication devraient être entrepris pour sensibiliser le plus tôt possible la population et les gestionnaires à cette nouvelle problématique.



Pour cette carte, il a été choisi de faire une représentation par commune et non par point par manque d'homogénéisation des données issues de la plateforme de signalements. Son lancement national a été effectué en février 2025 et plusieurs ajustements ont été nécessaires au cours de son déploiement. Sur la première moitié de l'année, il n'était pas possible de récupérer les coordonnées GPS des signalements lors des extractions de données, ce qui ne permet pas de faire une représentation par points. On constate que les plus grands nombres de signalements ont lieu dans les villes de Reims (15), Epernay (10), Bétheny (10) et Châlons-en-Champagne (8).

Berce du Caucase

En 2025, nous avons reçu 11 signalements dont 3 confusions.

Tableau 21 : Récapitulatif des signalements de berce du Caucase

Département	2018	2019	2020	2021	2022	2023	2024	2025	Total général
Ardennes					1	1			1
Aube							1		1
Haute-Marne		1	1	2				1	5
Haut-Rhin								1	1
Marne	2	3	1	4	2	1	1	2	16
Vosges	2							2	4
Bas-Rhin	1								1
Meuse				2		1			3
Meurthe et Moselle				1	1	3	2	2	9
Moselle						2			2
Total général	5	4	2	9	4	8	4	8	44

Les signalements de berce du Caucase sont peu nombreux en raison de :

- L'absence de plateforme de signalement dédiée ;
- L'absence de leviers réglementaires ;
- La faible communication sur les problématiques liées à la plante ;
- La faible répartition de la plante en Grand Est.

Datura Stramoine

En 2025, nous avons reçu 15 signalements de datura stramoine. D'autres observations sont habituellement récupérées par la plateforme OpenObs afin de compléter notre vision du Grand Est. Depuis le mois de juillet, l'inventaire National du Patrimoine naturel et ses services sont indisponibles depuis une cyber-attaque subie par le Muséum National d'Histoire Naturelle. Les données n'ont pas donc pas pu être récupérées.

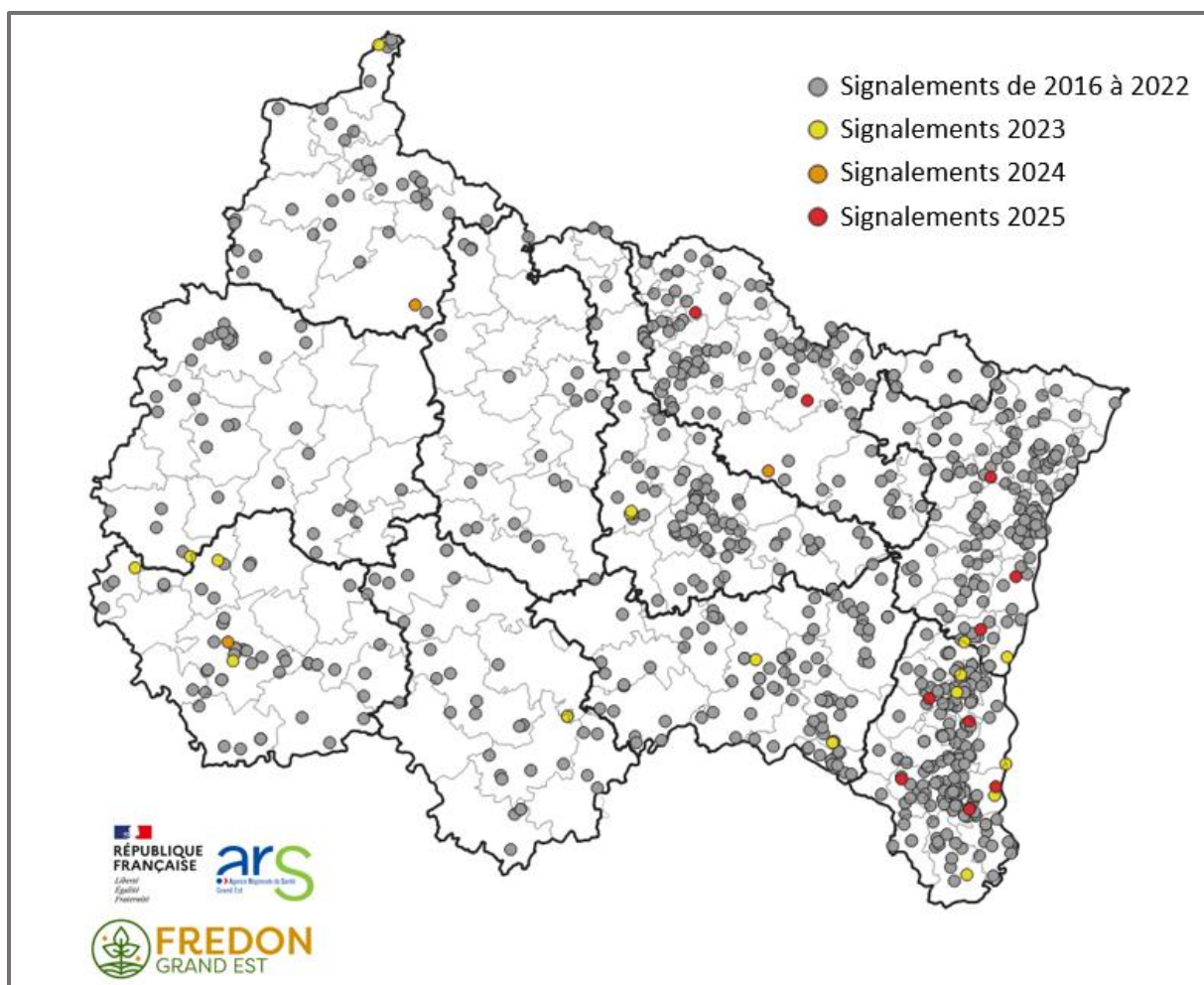


Figure 12 : Présence de *datura stramoine* en Grand Est

Source : FREDON Grand Est, OpenObs

La liste complète des signalements est disponible en annexe 9. Actuellement, le Haut-Rhin et le Bas-Rhin concentrent 40% des signalements totaux. Tandis que les Vosges, la Moselle et la Meurthe-et-Moselle ont chacun environ 10% des signalements observés. Ces cinq départements cumulent donc 70% du total du nombre de signalements. On peut constater que l’Est de la région est particulièrement concerné et que les signalements s’étalent vers l’Ouest.

Le *datura* présente un réel enjeu actuellement en Grand Est et nécessite une mobilisation plus forte des acteurs de terrain, particulièrement dans le milieu agricole. **Etant donné que les problématiques sont similaires pour l’ambrosie à feuilles d’armoïse et le *datura stramoine* (adventices des parcelles agricoles, risque de santé humaine) et que les méthodes de lutte sont également similaires, liées à leur biologie (plante annuelle estivale), il faut intensifier les communications croisées sur ces espèces.** Pour répondre à ces enjeux, un webinaire coanimé avec Arvalis a été organisé le 06 mai. Lors des échanges au cours de ce webinaire, il a été constaté que les actions à destination du public « Collectivités » n’étaient pas assez développées. FREDON Grand Est a donc envoyé une proposition d’article le 10/06/2025 à toutes les collectivités du Grand Est, qu’elles pouvaient reprendre dans leur bulletin communal par exemple.

Signalements reçus par l'ARS

L'ARS reçoit des signalements de présence d'espèces à enjeux pour la santé humaine, en lien ou non avec l'existence de symptômes chez des personnes. Ces signalements proviennent de différentes personnes, particuliers, communes, responsables d'établissements recevant du public, etc. Ils sont répertoriés dans le Système d'Information de la Veille et Sécurité Sanitaire (SI VSS). La principale espèce signalée est la punaise de lits.

Tableau 22 : Nombre de signalements reçus par espèce

Espèces	Nombre de signalements
Processionnaires	2
Punaise de lits	16
Sumac Vénéneux	1
Tique	1
Total général	20

Appels reçus par les Centres Antipoison et de Toxicovigilance (CAPTV)

Les centres antipoisons peuvent être appelés en cas de questionnement et/ou d'intoxications avérées ou suspectées sur la santé humaine. Ces données sont directement issues du SICAP (Système d'information des Centres antipoison). Globalement on n'observe aucune tendance à la hausse concernant les appels sur les espèces inscrites dans le plan.

Tableau 23 : Appels reçus par année pour les processionnaires du pin et du chêne

Département	2017	2018	2019	2020	2021	2022	2023	2024	2025	Total général
Ardennes		1			2		1			4
Aube				1	1		1	1		4
Bas-Rhin	3	5	2		1	1	2	2	2	18
Haut-Rhin					1					1
Marne			4			1		1	4	10
Meurthe-et-Moselle	1	10	3	3	6	2	1	1		27
Meuse	1	1		1	1					4
Moselle	10	4	15	6	14		1		1	51
Vosges	1	1	7		3					12
Total général	16	22	31	11	29	4	6	5	7	131

Depuis 2022, le nombre d'appels reçus par les CAPTV ont diminué et sont stables. L'augmentation entre 2017 et 2021 est principalement dû aux augmentations de populations de processionnaires du chêne, principalement dans les départements lorrains.

Tableau 24 : Appels reçus par année pour la berce du Caucase

Département	2023	2024	2025	Total général
Ardennes	1	1	1	3
Aube	1	1		2
Bas-Rhin	1	1	1	3
Marne		1		1
Meurthe-et-Moselle	2	1		3
Meuse	1	1	1	3
Moselle			1	1
Vosges			3	3
Total général	6	6	7	19

Les signalements de berce du Caucase sont stables.

Tableau 25 : Appels reçus par année pour le datura stramoine

Année	2016	2017	2018	2019	2020	2021	2022	2023	2024	2025
Nombre de signalements	2	2	10	5	10	1	2	4	5	5

Les signalements de datura stramoine sont stables et faibles.

3. Axe 3 : Mise en place et suivi d'une lutte préventive et curative

Ambrosies

La liste exhaustive des signalements et des méthodes de lutte mises en place est disponible en annexe 10, en pièce jointe au bilan.

L'ambrosie à feuilles d'armoïse pousse à partir du **mois de mai et fleurit généralement d'août à fin septembre**. C'est à cette période que le pollen, libéré par les fleurs, est diffusé dans l'air et provoque des allergies. **La lutte contre l'ambrosie vise à empêcher la libération du pollen mais aussi à interrompre le cycle de reproduction de la plante** et à éviter la dispersion des graines dans le but de réduire progressivement le stock de celles-ci présentes dans le sol.

L'ambrosie colonise de préférence des terrains où le sol a été travaillé par des engins ou sur lesquels des matériaux ont été apportés. On retrouve le plus souvent cette plante dans trois milieux :

- le milieu agricole (la plante se développe dans les champs et en jachère, en bordure de parcelles cultivées, sur les chemins blancs) ;
- en proximité routière (le long des routes, sur les zones fauchées) ;
- en milieu fluvial (en bordure des rivières et des étangs).

Les méthodes de lutte varient selon le milieu et le nombre de plants.

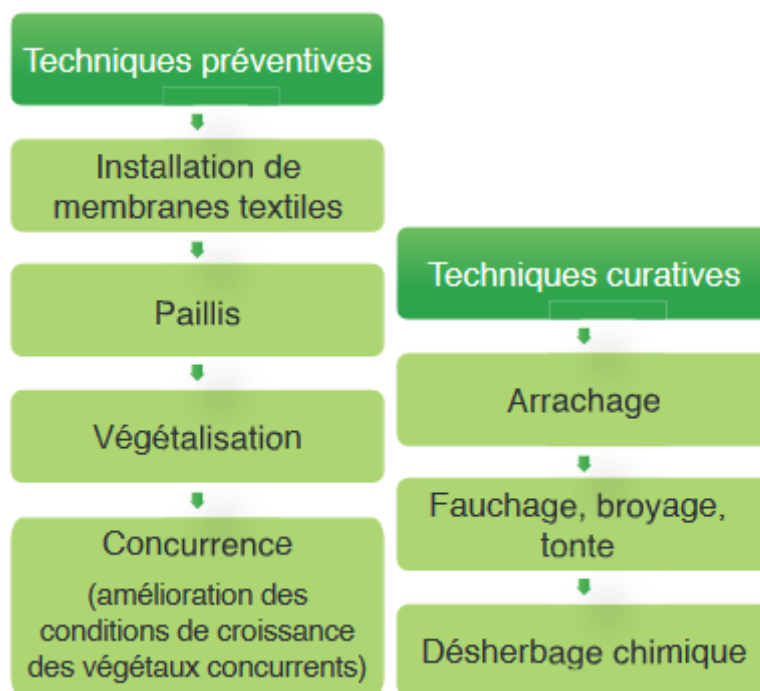


Figure 13 : Exemples de méthodes de lutte

Parmi les techniques préventives qui ont été utilisées durant le déroulement du plan d’actions, on peut citer **la végétalisation** et la concurrence qui ont empêché la levée des ambrosies dans certaines parcelles.

Parmi les méthodes curatives, **l’arrachage** a été très régulièrement utilisé lors de l’apparition de petites infestations ou de pieds uniques, probablement liés aux mélanges de graines pour oiseaux. **La fauche** a été l’une des techniques les plus employées pour les surfaces plus importantes ou avec des accès plus difficiles, comme les bords de route.

Tableau 26 : Informations sur la gestion des signalements

Gestion	Signalements
Oui	47%
Non	12%
Partielle	4%
Pas d’informations	30%
Eradiqué	7%

Des mesures de lutte ont été appliquées pour éradiquer ou contenir la propagation des plantes dans 58% des signalements 2025.

Les foyers éradiqués sont des zones où des ambrosies étaient présentes depuis plusieurs années et n’ont pas été observées en 2025. S’il n’y a pas de nouvelles observations d’ambrosies en 2026, ces données ne seront plus gardées. **Les foyers où il n’y pas d’informations correspondent à ceux où le gestionnaire ne nous a pas fait de retour d’informations** malgré plusieurs relances. Il a été particulièrement difficile de récupérer les informations dans les parcelles agricoles où nous faisons face à la lassitude des propriétaires. Une gestion partielle correspond à des foyers où il est difficile

de mesurer l'efficacité des mesures dans son ensemble. Ce sont souvent des foyers agricoles étendus, qui comprennent parfois plusieurs propriétaires ou gestionnaires, des cultures différentes dont certaines peuvent être très favorables à l'ambrosie. On peut donc constater la mise en place de mesures comme la gestion des bordures mais constater toutefois de fortes densités d'ambrosie au sein de la parcelle (difficulté de désherbage, utilisation de méthode inefficace, ...).

12% des signalements n'ont pas été gérés en 2025, c'est-à-dire qu'aucune technique préventive ou curative n'a été mise en place. Il s'agit de signalements en zones agricoles et en bords de route. Cela peut être aussi des signalements découverts tardivement en saison.

Processionnaires

Les signalements recueillis étaient majoritairement réalisés sur le terrain communal ou chez des particuliers. On constate que 76% des signalements en zone 1 de l'arrêté préfectoral, c'est-à-dire dans des zones de présence humaine régulière et inévitable, ce qui montre le besoin de montée en compétence des référents EESH pour gérer les signalements.

Des solutions de gestions ont été appliquées dans 27,9% des cas, ce qui reste assez faible mais qui dépend aussi énormément de la bonne complétion de la plateforme, qui semble pour l'heure encore trop peu utilisée. Lorsque les informations étaient disponibles les méthodes de gestion utilisées étaient principalement : l'échenillage (34,8%), le traitement biologique (30,3%) et le piégeage des chenilles (25,8%).

4. Axe 4 : Animation du réseau d'acteurs

Animation des comités

En 2025, la gouvernance a été modifiée dans un objectif d'intégration d'espèces au sein du plan d'actions et de transversalité entre les différents acteurs qui ont souvent des problématiques similaires, même avec des espèces différentes. Ainsi, les deux COPIL existants sur les ambrosies et les processionnaires ont été fusionnés en **un comité technique**. Il s'est tenu pour la première fois le 25 octobre.

Le comité de pilotage est désormais assuré par le pré-CAR, réunissant les secrétaires généraux des préfetures et des directions régionales des services de l'Etat, sous le pilotage du SGARE (secrétaire général des affaires régionales et européennes). Le premier s'est tenu le 27 mai.

Deux comités spécifiques ont été organisés afin de sensibiliser les acteurs :

- Un comité Ambrosie sur les grands linéaires s'est tenu le 25 juin ;
- Un comité agricole Ambrosie et Datura sous la forme d'un webinaire co-animé avec Arvalis s'est tenu le 06 mai.

Bilan des indicateurs de la convention

a. Mesures d'évaluation des moyens mis en œuvre pour la réalisation des actions

Indicateurs de moyens	Résultats attendus	Réalisation	Echéance d'évaluation
AXE 1 : PREVENIR ET SENSIBILISER			
Nombre de sessions de formation organisées (référénts, sentinelles, organismes de lutte, etc.)	10 par an	12 sessions réalisées	Au 31/12 de chaque année
Proposition d'adaptation du réseau de référénts ambroisie créée en 2018 afin d'aider à la mise en œuvre de la présente convention. Mise en œuvre de l'adaptation retenue	Réflexion avec l'ARS Grand Est qui sollicitera l'avis des préfets de départements Elaboration d'outils	Proposition validée en pré-CAR du 27 mai (présentation ARS) : lancement en automne 2025. Dispositif relayé sauf en Haute-Marne.	31/12/2025
Nombre de publications sur chaque réseau social Nombre d'interactions des internautes	12 publications/an Mise en œuvre du plan de communication	33 publications Facebook Interactions moyennes : 10,6 36 publications LinkedIn Interactions moyennes : 15,6	Au 31/12 de chaque année
AXE 2 : SURVEILLER			
Nombre de prospections réalisées dans les territoires à enjeux Liste des communes prospectées	2 prospections par an sur des territoires identifiés avec l'ARS	6 prospections réalisées	Au 31/12 de chaque année
Nombre de publications sur chaque réseau social incluant la promotion des plateformes de signalement Nombre de réactions des internautes	Mise en œuvre du plan de communication	10 publications Facebook Interactions moyennes : 14,7 12 publications LinkedIn Interactions moyennes : 21,9	Au 31/12 de chaque année
Nombre d'acteurs accompagnés pour la gestion des signalements les plus sensibles concernant la berce du Caucase et le Datura	Variable selon l'année et l'espèce concernée	Aucun, pas de volonté de gestion	Au 31/12 de chaque année

Indicateurs de moyens	Résultats attendus	Réalisation	Echéance d'évaluation
AXE 3 : LUTTER			
Nombre d'acteurs accompagnés pour la gestion des signalements les plus sensibles concernant les espèces principales	Variable selon l'année et l'espèce concernée	Précisions disponibles en Annexe 10 et 11	Au 31/12 de chaque année
AXE 4 : ANIMER			
Nombre d'infolettres envoyées	4 par an	8 Newsletters envoyées	Au 31/12 de chaque année
Nombre de sessions de terrain organisées	1 par an	1 journée de lutte contre l'ambroisie	Au 31/12 de chaque année

b. Mesures d'évaluation de l'atteinte de l'objectif général de l'action

Indicateurs de résultats	Résultats attendus	Réalisation	Echéance d'évaluation
AXE 1 : PREVENIR ET SENSIBILISER			
Nombre et typologie des partenaires institutionnels et d'acteurs relais sollicités pour l'organisation de sessions de formation ou d'actions de sensibilisation		Informations disponibles dans l'Annexe 3	Au 31/12 de chaque année
Réalisation d'action de sensibilisation ou de lutte pendant les journées internationales de l'ambroisie et des processionnaires	Pour chaque espèce principale, 1 action relayée sur les réseaux sociaux et/ou médiatisée	Ambroisie : 1 formation avec le CD54 2 sensibilisations ½ journée d'arrachage Processionnaires : Aucun	Au 31/05/2025
Nombre et typologie des personnes formées (référénts, acteurs institutionnels) ou sensibilisées (acteurs relais, grand public, enfants)	Cumul et évolution annuelle	286 personnes formées Typologie en Figure 1	Au 31/12 de chaque année
Pourcentage de personnes formées (référénts, acteurs institutionnels) déclarant que la formation permet une mise en pratique facilitée	Au moins 60%	Indicateur non évalué. Prévu pour 2026	Au 31/12 de chaque année

Indicateurs de résultats	Résultats attendus	Réalisation	Echéance d'évaluation
AXE 2 : SURVEILLER			
Nombre et typologie des acteurs institutionnels sollicités pour intégrer leurs données dans les plateformes nationales	Cartographie mise à jour	Données de l'APRR Données non extraites de la plateforme OpenObs car indisponibles	Au 31/12 de chaque année
Nombre de signalements reçus et gérés pour les espèces principales, la Berce du Caucase et le Datura	Cumul et évolution annuelle	Ambroisie : 87 Processionnaires : 269 Berce du Caucase : 11 Datura stramoine : 15 Cartographies disponibles dans l'Axe 2	Au 31/12 de chaque année
AXE 3 : LUTTER			
Nombre, typologie et localisation des foyers gérés par espèce	Variable selon les années et espèces	Liste exhaustive disponible en Annexe 10 et 11	Au 31/12 de chaque année
AXE 4 : ANIMER			
Organisation de réunions de coordination des acteurs (dont comités de pilotage, comités techniques et territoriaux)	3 réunions par an (préparation, animation conjointe avec l'ARS et rédaction des comptes rendus)	1 comité technique 1 comité grands linéaires 1 comité agricole	Au 31/03 de l'année N+1
Elaboration et valorisation du bilan de l'année N	Présentation du bilan annuel aux partenaires du Grand Est Diffusion d'une synthèse	Mars 2026	Au 31/03 de l'année N+1
Elaboration et valorisation du bilan triennal 2024-2026	Présentation du bilan annuel aux partenaires du Grand Est Diffusion d'une synthèse	En cours	31/03/2027

Conclusion

Cette année 2025 a permis la finalisation et la mise en place de nombreux chantiers entrepris en 2024.

Le **document d'orientation du réseau de référents territorial** a permis la mobilisation des communes et des EPCI sur la création du réseau. Un peu plus de 17% d'entre elles ont répondu aux sollicitations des préfets pour nommer un référent, ce qui constitue une base solide pour le lancement du réseau, en considérant qu'il manque un département, celui de la Haute-Marne.

Cet engouement se ressent sur la mobilisation autour des formations, notamment sur la fin d'année 2025 et le début 2026 où elles se sont complétées rapidement. On note en conséquence une nette augmentation du nombre de stagiaires par session. **Leur passage sous Qualiopi a été une réussite** bien qu'il ait nécessité un temps d'adaptation. Cela permet de récupérer de nouveaux indicateurs, développés dans le cadre de ce bilan et permet d'avoir plus de retours des stagiaires.

Le **lancement national de la plateforme de signalement des processionnaires** en 2025 a permis l'augmentation du nombre de signalement et les premières prises en main par les référents. Compte tenu de l'enjeu qui se dessine pour les collectivités, certaines ont déjà commencé à l'utiliser et à valider des signalements, malgré des nominations tardives de référents durant l'automne.

L'Axe 4 a été réorganisé pour que les différents comités soient mieux définis dans leur fonction et qu'ils soient plus englobant sur le sujet des EESH.

L'année 2025 est donc **une année de mise en place** où de nombreuses actions amorcées en 2024 ont trouvé leur finalisation. Ces changements renforcent l'organisation, l'animation et la coordination des différents axes du plan d'actions et permet de la consolider tout en affichant une cohérence où chacun des axes communique. D'autres modifications se poursuivront en 2026 afin de structurer les actions de ce plan régional comme la mise en place de la charte de bonnes pratiques de destruction ou la publication de la cartographie du front de colonisation.

Annexes

Annexe 1 : Questionnaires de fin de formations sur les ambrosies et les processionnaires

1. Quels sont les principaux symptômes de l'allergie à l'ambrosie ?

- La rhinite
- Des tremblements
- La conjonctivite
- Les nausées

2. Le pollen d'ambrosie est majoritairement transporté par :

- Les insectes (Entomogamie)
- Le vent (Anémophile)
- L'eau (Hydrophile)
- L'humain (Anthropophile)

3. Quand apparaissent les allergies à l'ambrosie ?

- À la fin de l'automne
- En début de printemps
- En fin d'été
- Au milieu d'hiver

4. L'ambrosie est un problème pour :

- L'agriculture
- La biodiversité
- La santé
- L'élevage

5. L'ambrosie à feuilles d'armoise est une plante :

- Annuelle
- Vivace
- Bisannuelle
- Pluriannuelle

6. Avec quelle plante peut-on confondre l'ambrosie ?

- Le trèfle
- Le tournesol
- L'armoise commune
- Le chénopode blanc

7. En moyenne, combien de graines produit un plant d'ambrosie ?

- 30
- 3 000
- 300
- 30 000

8. Où se développent les ambrosies ?

- Sur les terrains nus
- Dans les parcelles agricoles
- Dans les prairies denses
- En forêt

9. Dans quel code les ambrosies sont-elles classées ?

- Le code rural et de la pêche maritime
- Le code de la santé publique
- Le code de l'environnement
- Le code forestier

10. Quelles sont les méthodes de lutte recommandées ? (2 réponses attendues)

- L'arrachage manuel
- L'homéopathie
- La lutte thermique
- La fauche

1. Quels sont les espèces de processionnaires présentes en France ?

- Les processionnaires du chêne
- Les processionnaires du pin
- Les processionnaires de l'érable
- Les processionnaires du thuya

2. Où trouve-t-on des processionnaires ?

- Sur certains arbres
- Sur les animaux
- Sur les légumes
- Dans les maisons

3. Quels sont les impacts des chenilles processionnaires ?

- Elles provoquent le rhume
- Des urtications
- Des trous dans l'écorce des arbres
- Des défoliations

4. Comment est-on exposé aux chenilles processionnaires ?

- Par contact
- A proximité des arbres touchés
- Les jours de pluie
- Pendant une soirée arrosée

5. Comment se protéger des urtications ? (2 réponses)

- En ne dérangeant pas les chenilles
- En ne sortant plus de sa maison
- En mettant de la crème solaire
- En se tenant à distance des arbres touchés

6. Quand commence la saison des urtications pour les chenilles de processionnaire du chêne ?

- Mai
- Novembre
- Août
- Mars

7. Quand commence la saison des urtications pour les chenilles de processionnaire du pin ?

- Mai
- Novembre
- Août
- Mars

8. A quelle saison volent les papillons de processionnaires ?

- En été
- Au printemps
- En automne
- En hiver

9. Quelles sont les méthodes de lutte préventives recommandées ? (2 réponses)

- La favorisation de la biodiversité
- Faire des lâchés d'auxiliaires
- Le choix des essences
- Les pièges colliers

10. Quelles sont les méthodes de lutte curatives recommandées ? (2 réponses)

- Les pièges colliers
- Retirer les nids
- Les insecticides chimiques
- Brûler directement sur l'arbre

Annexe 3 : Liste des évènements au cours desquels une sensibilisation à la thématique a pu être réalisée en 2025

Date	Lieu	Département	Intervenant	Cadre de réalisation	Public harmonisé	Nombre de participants
06/01/2025	Saint Germain la Ville	51	CRU	Présentation des actions FREDON lors d'accompagnement ciblé	Elus et agents des collectivités	1
09/01/2025	Torcenay	52	Philippe Klein	Expo et jeux	Scolaires (primaires, collège, lycée)	24
15/01/2025	Metz	57	VTA	Urbest : stand + conférence de 45 min sur ambroisie et chenille	Elus et agents des collectivités	40
24/01/2025	Leffonds	52	Philippe Klein	Expo et jeux	Scolaires (primaires, collège, lycée)	22
29/01/2025	Neufchâteau	88	FMA	Réunion collective sur l'eau	Elus et agents des collectivités	20
06/02/2025	Longeau	52	Philippe Klein	Expo	Scolaires (primaires, collège, lycée)	52
07/02/2025	Dosches	10	MFR	Conférence en assemblée générale Association les amis du parc de la Forêt d'Orient (50% processionnaires et 50% ambrosies)	Associations	80
27/02/2025	Paris	75	VTA	Salon international de l'agriculture	Grand public	500
27/02/2025	Bricon	52	Philippe Klein	Expo et jeux	Scolaires (primaires, collège, lycée)	27
11/03/2025	Metz	57	VTA	Réunion de la CPHSCT Lorraine	Tous professionnels	9
27/03/2025	Visioconférence		LAU	Processionnaires : De la stratégie régionale aux arrêté préfectoraux	Tous professionnels	
30/03/2025	Bouilly	10	MFR	"randonnée des collines" ouverte à tous du Club Alpin Français de l'Aube : stand d'information processionnaires, ambrosies, berce du Caucase, datura stramoine, tiques	Associations	194
01/04/2025	Reims	51	LAU	Sensibilisation des agents graisseurs de la SNCF	Tous professionnels	17
15/04/2025	Arcis-sur-Aube	10	MFR	Certiphyto DNSA (processionnaires)	Stagiaires Certiphyto	12
23/04/2025	Rouilly-Sacey	10	MFR	ACM, animation kit Cap'tain allergo 2h	Scolaires (primaires, collège, lycée)	22

Date	Lieu	Département	Intervenant	Cadre de réalisation	Public harmonisé	Nombre de participants
26/04/2025	Saint-Dizier	52	VTA	Tenue de stand dans le cadre de la fête de la nature	Grand public	100
28/04/2025	Courcelles-Chaussy	57	VTA	Semaine de la prévention au lycée agricole : conférence	Scolaires (primaires, collège, lycée)	29
28/04/2025	Varenes	52	Philippe Klein	Expo	Scolaires (primaires, collège, lycée)	60
29/04/2025	Visioconférence	57	VTA	Webinaire organisé par le département de la Moselle à destination des communes	Elus et agents des collectivités	14
30/04/2025	Courcelles-Chaussy	57	VTA	Semaine de la prévention au lycée agricole : conférence	Scolaires (primaires, collège, lycée)	74
06/05/2025	Saint-Pouange	10	MFR	Lycée agricole, sensibilisation à l'ambrosie sur 2h x2 demi-groupes	Scolaires (primaires, collège, lycée)	22
06/05/2025	Chalindrey	52	Philippe Klein	Expo	Scolaires (primaires, collège, lycée)	57
09/05/2025	Fayl-Billot	52	Philippe Klein	Expo	Scolaires (primaires, collège, lycée)	65
20/05/2025	Saint-Pouange	10	MFR	Lycée agricole, sensibilisation aux processionnaires sur 3h	Scolaires (primaires, collège, lycée)	18
23/05/2025	Saint-Pouange	10	MFR	Lycée agricole, sensibilisation à l'ambrosie sur 1h	Scolaires (primaires, collège, lycée)	20
03/06/2025	La Villeneuve-au-Châtelot	10	CRU	Présentation des actions FREDON lors d'accompagnement ciblé	Elus et agents des collectivités	1
06/06/2025	Epinal	88	VTA	Fête de la biodiversité : ateliers pour les scolaires	Scolaires (primaires, collège, lycée)	
06/06/2025	Magenta	51	CRU	Présentation des actions FREDON lors d'accompagnement ciblé	Elus et agents des collectivités	3
10/06/2025	Epinal	88	VTA	Fête de la biodiversité : ciné-débat	Grand public	30
17/06/2025	Piney	10	MFR	Journées E3D, 6 ateliers Cap'tain allergo de 30 min	Scolaires (primaires, collège, lycée)	73
19/06/2025	Lévigny puis Ailleville	10	MFR	Matinée de sensibilisation à la gestion de l'ambrosie en zone agricole et viticole, en partenariat avec la Chambre d'agriculture de l'Aube	Agriculteurs	7
19/06/2025	Epinal	88	FMA	PETR Epinal, fin de projet TVB	Elus et agents des collectivités	50

Date	Lieu	Département	Intervenant	Cadre de réalisation	Public harmonisé	Nombre de participants
20/06/2025	Choilley-Dardenay	52	MFR	Matinée de sensibilisation et arrachage d'ambroisie en zone agricole	Scolaires (primaires, collège, lycée)	33
20/06/2025	Pannes	54	FMA	Club Commune Nature	Elus et agents des collectivités	6
23/06/2025	Piney	10	MFR	Journées E3D, 6 ateliers Cap'tain allergo de 30 min	Scolaires (primaires, collège, lycée)	67
23/06/2025	Cité des paysages	54	FMA	Réunion de sensibilisation individuelle	Elus et agents des collectivités	1
23/06/2025	Thorey-Lyautey	54	FMA	Réunion de sensibilisation individuelle	Elus et agents des collectivités	1
01/07/2025	Abreschviller	57	FMA	Réunion de sensibilisation individuelle	Elus et agents des collectivités	2
01/07/2025	Hattigny	57	FMA	Réunion de sensibilisation individuelle	Elus et agents des collectivités	2
21/07/2025	PETR Pays de Verdun	55	FMA	Réunion de sensibilisation individuelle	Elus et agents des collectivités	2
30/07/2025	Chaumont (Square boulingrin)	52	MFR	Chaumont Plages 2025 du 5 juillet au 10 août, kit Capt'ain allergo	Scolaires (primaires, collège, lycée)	30
28/08/2025	Maizières-lès-Metz	57	FMA	Réunion de sensibilisation individuelle	Elus et agents des collectivités	4
28/08/2025	Cerville	54	FMA	Réunion de sensibilisation individuelle	Elus et agents des collectivités	2
29/08/2025	Zimming	57	FMA	Réunion de sensibilisation individuelle	Elus et agents des collectivités	2
01/09/2025	Somme-Vesle	51	LAU	Pré-rentree des enseignants du lycée	Elus et agents des collectivités	50
02/09/2025	Saint-Privat-la-Montagne	57	FMA	Réunion de sensibilisation individuelle	Elus et agents des collectivités	1
03/09/2025	Pillon	55	FMA	Réunion de sensibilisation individuelle	Elus et agents des collectivités	2
04/09/2025	Rolampont	52	CRU	Présentation des actions FREDON lors d'accompagnement ciblé	Elus et agents des collectivités	5
04/09/2025	Hellimer	57	FMA	Réunion de sensibilisation individuelle	Elus et agents des collectivités	2
04/09/2025	Diffembach-lès-Hellimer	57	FMA	Réunion de sensibilisation individuelle	Elus et agents des collectivités	2
04/09/2025	Einvaux	54	FMA	Réunion de sensibilisation individuelle	Elus et agents des collectivités	1
09/09/2025	Bourbonne les Bains	52	CRU	Présentation des actions FREDON lors d'accompagnement ciblé	Elus et agents des collectivités	1
09/09/2025	Villacourt	54	FMA	Réunion de sensibilisation individuelle	Elus et agents des collectivités	2
09/09/2025	Rochesson	88	FMA	Réunion de sensibilisation individuelle	Elus et agents des collectivités	2
11/09/2025	Villers-Stoncourt	57	FMA	Réunion de sensibilisation individuelle	Elus et agents des collectivités	1
12/09/2025	Cauroy-lès-Hermonville	51	CRU	Présentation des actions FREDON lors d'accompagnement ciblé	Elus et agents des collectivités	2

Date	Lieu	Département	Intervenant	Cadre de réalisation	Public harmonisé	Nombre de participants
12/09/2025	Roussy-le-village	57	FMA	Réunion de sensibilisation individuelle	Elus et agents des collectivités	2
16/09/2025	Jaillon	54	FMA	Réunion de sensibilisation individuelle	Elus et agents des collectivités	1
17/09/2025	Granges Aumontzey	88	FMA	Réunion de sensibilisation individuelle	Elus et agents des collectivités	10
18/09/2025	Ecrouves	54	FMA	Journée démonstration - Véridis	Elus et agents des collectivités	30
22/09/2025	Bras-sur-Meuse	55	CRU	Formation Certiphyto et présentation des missions de FREDON dans le cadre de la santé publique	Stagiaires Certiphyto	5
22/09/2025	Guntzviller	57	FMA	Réunion de sensibilisation individuelle	Elus et agents des collectivités	3
25/09/2025	Vaudeville-le-Haut	55	FMA	Réunion de sensibilisation individuelle	Elus et agents des collectivités	5
29/09/2025	Villiers le Sec	52	CRU	Formation Certiphyto et présentation des missions de FREDON dans le cadre de la santé publique	Stagiaires Certiphyto	6
30/09/2025	Laxou	54	FMA	Réunion de sensibilisation individuelle	Elus et agents des collectivités	3
30/09/2025	Dieulouard	54	FMA	Réunion de sensibilisation individuelle	Elus et agents des collectivités	3
02/10/2025	Friauville	54	FMA	Réunion de sensibilisation individuelle	Elus et agents des collectivités	1
03/10/2025	Le Chesne	8	LAU	Conférence EEE ENSH	Tous publics	14
03/10/2025	Epernay	51	LAU	Conférence ENSH	Tous publics	15
05/10/2025	Hannonville-Sous-Les-Côtes	55	VTA	Marché d'automne : stand	Grand public	62
06/10/2025	Bras-sur-Meuse	55	CRU	Formation Certiphyto et présentation des missions de FREDON dans le cadre de la santé publique	Stagiaires Certiphyto	9
07/10/2025	Rehainviller	54	FMA	Réunion de sensibilisation individuelle	Elus et agents des collectivités	4
08/10/2025	Brabant-le-roi	55	FMA	Réunion de sensibilisation individuelle	Elus et agents des collectivités	3
09/10/2025	Reims	51	LAU	Formation Ville de Reims processionnaires	Elus et agents des collectivités	14
09/10/2025	Roville-aux-Chênes	88	CL/FM	Rencontres régionales pour Fleurir et végétaliser nos villes et villages	Elus et agents des collectivités	182
14/10/2025	Rethel	8	AM/CR	Rencontres régionales pour Fleurir et végétaliser nos villes et villages	Elus et agents des collectivités	175
27/10/2025	Yutz	57	FMA	Réunion de sensibilisation individuelle	Elus et agents des collectivités	2

Date	Lieu	Département	Intervenant	Cadre de réalisation	Public harmonisé	Nombre de participants
04/11/2025	Tomblaine	54	VTA	3èmes rencontres territoriales en santé environnement	Tous professionnels	7
04/11/2025	Lagney	54	FMA	Réunion de sensibilisation individuelle	Elus et agents des collectivités	3
06/11/2025	Bainville-sur-Madon	54	VTA	Cotech DREETS secteur FORET	Tous professionnels	16
06/11/2025	Juvaincourt	88	FMA	Réunion de sensibilisation individuelle	Elus et agents des collectivités	2
18/11/2025	Cumières	51	CRU	Présentation des actions FREDON lors d'accompagnement ciblé	Elus et agents des collectivités	3
18/11/2025	SAGE de l'Armançon		CRU	Présentation des actions FREDON lors d'accompagnement ciblé	Associations	1
19/11/2025	Château-Salins	57	VTA	Semaine de la prévention au lycée agricole : conférence	Scolaires (primaires, collège, lycée)	30
01/12/2025	Somme-Vesle	51	LAU	Atelier conception de document de communication	Scolaires (primaires, collège, lycée)	60
04/12/2025	Colmier-le-Haut	52	CRU	Présentation des actions FREDON lors d'accompagnement ciblé	Elus et agents des collectivités	1
11/12/2025	Saint-Dizier	52	AM/VT	Club Commune Nature	Elus et agents des collectivités	9
17/12/2025	Villers-Lès-Nancy	54	FMA/CLA	Cérémonie Commune Nature	Elus et agents des collectivités	150
29-30/09/2025	Châlons-en-Champagne	51	LAU	Foire de Chalons	Elus et agents des collectivités	50

Annexe 4 : Récapitulatif des publications Facebook

Définitions :

Couverture : nombre de personnes qui ont vu du contenu issu de votre page ou concernant cette dernière.

Taux d'engagement lié à la portée : pourcentage du rapport entre le nombre de réactions sur la couverture.

Taux d'engagement lié à la communauté : pourcentage du rapport entre le nombre de réactions et notre nombre d'abonnés (1100).

Sujet	Date	Couverture	Nb d'interaction	Taux d'engagement lié à la portée (%)	Taux d'engagement lié à la communauté (%)
PDP début des processions	08/12/2025	362	12	3,3	0,9
Calendrier F° EESH 2026	09/12/2025	221	7	3,2	0,5
PDP stade urticant	12/11/2025	714	19	2,7	1,5
Inscription F° EESH	04/11/2025	128	5	3,9	0,4
Inscription F° EESH	09/10/2025	154	6	3,9	0,5
PDP sont de retour	07/10/2025	474	9	1,9	0,7
Marché d'automne	29/09/2025	135	8	5,9	0,6
Sensi Fête de la pomme et fête de l'automne	25/09/2025	192	6	3,1	0,5
Sensi MT journées du patrimoine	25/09/2025	196	9	4,6	0,7
MT Sensi jardinerie EMS	19/09/2025	194	7	3,6	0,5
MT : l'avez-vous aperçu ?	08/09/2025	596	14	2,3	1,1
Inscription F° EESH	04/09/2025	145	8	5,5	0,6
Animation MT Langres	28/08/2025	174	8	4,6	0,6
Ambroisie en fleur	08/07/2025	807	20	2,5	1,5
1er cas de chikungunya en GE	03/07/2025	136	5	3,7	0,4
Journées de lutte ambroisie	26/06/2025	271	15	5,5	1,2
Podcast mutualité Française	03/06/2025	94	7	7,4	0,5
Inscription F° EESH	03/06/2025	407	8	2,0	0,6
Webinaire processionnaires observatoire	15/05/2025	106	8	7,5	0,6
5 gestes pour se protéger des processio	14/05/2025	744	17	2,3	1,3
Recrutement MT EMS	14/05/2025	951	22	2,3	1,7
Journée internationale de la santé	12/05/2025	145	8	5,5	0,6
Confusion hyponomeute	07/05/2025	222	9	4,1	0,7
Sensi St Diz	06/05/2025	322	17	5,3	1,3
Recrutement MT EMS	06/05/2025	1434	8	0,6	0,6
Stade urticant PDC	02/05/2025	686	16	2,3	1,2
Reco Berce	24/04/2025	147	9	6,1	0,7
Annnonce St Diz	22/04/2025	327	8	2,4	0,6
Sensi Bouilly	26/03/2025	127	4	3,1	0,3
NL EESH	06/02/2025	132	4	3,0	0,3
Les PDP sont de retour	17/01/2025	1368	21	1,5	1,6
Mésange ambroisie et chenilles	16/01/2025	1018	19	1,9	1,5
Podcast mutualité Française	10/01/2025	76	8	10,5	0,6

Annexe 5 : Récapitulatif des publications LinkedIn

Un bon taux d'engagement est supérieur à 2.

Sujet	Date	Couverture	Réactions	Taux d'engagement (%)
PDP : début des processions	18/12/2025	947	17	5,0
Formations EESH de début d'année	09/12/2025	1228	11	2,9
PDP : Stade urticant atteint	12/11/2025	1261	24	29,1
Inscription formation EESH	04/11/2025	628	9	4,0
Comité technique	20/10/2025	327	3	2,1
Nouveaux contacts pour les plateformes Amb et Chenilles (repost)	10/10/2025			13,8
Dates formations EESH automne	09/10/2025	736	14	5,3
Les PDP sont de retour	07/10/2025	2156	31	5,9
Marché d'automne	29/09/2025	296	6	5,1
Fête de la pomme	25/09/2025	336	10	11,9
Sensi MT EMS	25/09/2025	588	17	35,5
MT dans le GR	08/09/2025	1673	23	4,0
Formations EESH	04/09/2025	1098	10	3,6
Animations MT Langres	28/08/2025	990	9	3,7
Début floraison ambroisie	08/07/2025	2000	16	4,0
Journées de lutte ambroisie	26/06/2025	710	18	27,8
Datura stramoine	19/06/2025	806	14	40,0
Podcast Mutualité Française	03/06/2025	306	3	3,6
F° EESH session de dernière minute	03/06/2025	356	10	4,5
Journée des processionnaires	19/05/2025	448	16	6,0
Attention aux PDC	14/05/2025	762	10	5,0
Confusion hyponomeute	07/05/2025	1951	40	6,3
Recrutement MT	06/05/2025	1153	29	6,2
Les PDC vont arriver	02/05/2025	962	20	4,7
Berce du Caucase	24/04/2025	411	16	14,4
Nature en Ville St-Dizier	22/04/2025	378	8	6,4
Newsletter EESH	06/02/2025	569	7	2,5
Retour des PDP	17/01/2025	2004	24	3,3
Mésange ambroisie et chenilles	16/01/2025	1903	27	30,3
Podcast Mutualité Française	10/01/2025	507	10	7,3

Annexe 6 : Liste des actions réalisables pour l'attribution de niveau

Axe	Liste des actions possibles :
Prévention	Faire passer un article dans le bulletin communal
	Sensibiliser les membres du conseil municipal
	Intégrer la prévention dans les missions de la collectivité (clauses Ambroisie dans les CCTP, essences d'arbres à privilégier)
	Sensibiliser les usagers de la nature (pêcheurs, chasseurs, randonneurs, etc.)
	Relayer les publications de FREDON Grand Est et de l'ARS Grand Est
	Sensibiliser les enfants en milieu scolaire, périscolaire ou extrascolaire
	Sensibiliser les gestionnaires de lieux de la commune (établissements, entreprises, agriculteurs, etc.)
	Être inscrit sur le groupe Whatsapp des référents territoriaux
	Mettre en place des affiches ou des panneaux dans la commune
Surveillance	Réaliser une surveillance active de l'ambroisie, des processionnaires, de la berce du Caucase ou du datura dans les zones à risque
	Mettre en place un réseau de sentinelles
	Réaliser des signalements sur les plateformes nationales
Lutte	Mettre en place une action de lutte
	Faire appel à un prestataire du catalogue régional pour une action de lutte qui respecte la biodiversité
	Faire une action de lutte qui respecte la biodiversité pendant les journées internationales de l'ambroisie ou des processionnaires
	Envoyer un courrier à un gestionnaire, sur la base des modèles de l'Observatoire des EESH.

Annexe 7 : Nombre de signalements d'ambrosies par année et par département depuis 2000

Département	00	01	02	03	04	05	06	07	08	09	10	11	12	13	14	15	16	17	18	19	20	21	22	23	24	25	Total général
Ardennes					4	1		2			1		1			1	4					1		1	1	1	17
Aube							1	1	1	3	5	1						4	5	2	2	6	9	10	8	9	67
Bas-Rhin	3	1	1	1	1	2	2	8	1	1	10	4	5	1		5	1	4	10	5	1	10	7	5	4	5	98
Haut-Rhin				2	1	5	2	4	5	4		3	5	4	1	17	4	3	22	25	4	11	7	18	21	20	190
Haute-Marne	1	1					1			11	10				4	7	7	8	9	8	26	12	16	20	22	20	183
Marne							1	2	1	1	2							6	8	2	2	3	2	2	3	3	45
Meurthe et Moselle	1	3			1	3		5	5	2	1			2		4		8	3				3	4	4	5	54
Meuse											1		2					1	1			3		1		1	10
Moselle					1			3	2			2	2				1		2	1		2	1			2	19
Vosges				1	1				1	1		1		1				1	1	4	4		3	3	3	9	35
Total général	5	5	1	4	9	11	7	25	16	23	30	11	15	8	5	33	14	39	61	47	39	47	49	63	66	75	718

Annexe 8 : Liste des collectivités avec au moins un signalement validé de processionnaires

Aube	Marne	Bas-Rhin
Mailly-le-Camp	Faverolles-et-Coëmy	Pouillon
Arrigny	Méry-sur-Seine	Barr
Bar-sur-Aube	Mesnil-Sellières	Bischoffsheim
Bar-sur-Seine	Montsuzain	Boersch
Bouy-Luxembourg	Moussey (10)	Fegersheim
Charmont-sous-Barbuise	Neuville-sur-Vanne	Gertwiller
Charmoy	PONT-SAINTE-MARIE	Obernai
Dampierre (10)	Précy-Notre-Dame	Saint-Nabor
Esclavolles-Lurey	RILLY-SAINTE-SYRE	Meuse
Estissac	ROMILLY-SUR-SEINE	Bar-le-Duc
Fontvannes	Rosières-près-Troyes	Moselle
Herbisse	Sainte-Savine	Terville
LA CHAPELLE-SAINTE-LUC	Saint-Germain (10)	Haute-Marne
La Rivière-de-Corps	Saint-Jean-de-Bonneval	Eurville-Bienville
Laines-aux-Bois	Saint-Julien-les-Villas	Orges
Langres	Saint-Léger-près-Troyes	Pont-la-Ville
Laubressel	TORVILLIERS	Saint-Dizier
Lusigny-sur-Barse	TROYES	Vélye
Luyères	Vaudes	Villers-le-château

Annexe 9 : Nombre de signalements de datura stramoine par année et par département depuis 2000

Département	00	01	02	03	04	05	06	07	08	09	10	11	12	13	14	15	16	17	18	19	20	21	22	23	24	25	Total général
Ardennes	2						5			1	1	1	4		1	1		1	6	7	6	5	14	3	1		59
Aube	4				1		2	9	6	1	1	5	3	3	2	2	2	4	1	4	10	13	16	3	3		95
Bas-Rhin	2	5	4	5	2	4	2			5	5	3	3				2	3	15	21	38	42	48	4		5	213
Haut-Rhin		2	1		1	7	6		1	7	1	1	4		3	1	7	5	10	34	42	26	65	5		5	229
Haute-Marne							8	1	2	3	1	2	6	1			1	1		9	6	5	12	1	2		61
Marne							7	11		1	4	4	3			1	1		11	8	4	8	11	1		2	75
Meurthe et Moselle		1	1	1	2	1	2	1	3		2						1	1	11	11	30	11	31	2			112
Meuse			2							1	3							2	1	3	3	7	8				30
Moselle					1	4		1	1		1		1					5	13	13	34	24	29		1	2	128
Vosges							1		2	1		2					2	2	5	19	32	17	29	2		1	114
Total général	8	8	8	6	7	16	33	23	15	20	19	18	24	4	6	5	16	24	73	129	205	158	263	21	7	15	1116