



Retrouvez gratuitement le BSV toutes les semaines sur les sites Internet de  
la [Chambre Régionale d'Agriculture Grand Est](#) et de la [DRAAF](#)

BSV n° 20 – 5 juillet 2023

## À RETENIR CETTE SEMAINE

Cliquez sur le sommaire pour accéder directement à la culture



### DONNÉES MÉTÉO

Des températures très chaudes attendues.

### MAÏS

**Stade** : 11 feuilles à floraison mâle.

**Pyrale** : Le pic de vol en passe d'être atteint en plaine. Dans le nord de l'Alsace, le vol est plus perturbé du fait de conditions très sèches.

### AMBROISIE À FEUILLES D'ARMOISE

**Stade** : Croissance végétative.



Les températures augmentent cette semaine.

- Prévission météo à 7 jours pour Haguenau :

MERCREDI 05



15° / 23°

▼ 30 km/h

50 km/h

JEUDI 06



11° / 26°

▼ 15 km/h

VENDREDI 07



11° / 30°

▲ 10 km/h

SAMEDI 08



17° / 34°

► 10 km/h

DIMANCHE 09



19° / 36°

▲ 10 km/h

LUNDI 10



20° / 32°

► 15 km/h

(Source : Météo France, 04/07/2023 à 23h00. Retrouvez les données météo actualisées [ici](#))

- Prévission météo à 7 jours pour Sélestat :

MERCREDI 05



16° / 25°

▼ 20 km/h

JEUDI 06



10° / 26°

▼ 15 km/h

VENDREDI 07



12° / 31°

▲ 10 km/h

SAMEDI 08



17° / 35°

▲ 10 km/h

DIMANCHE 09



19° / 37°

▲ 10 km/h

LUNDI 10



20° / 34°

▲ 15 km/h

(Source : Météo France, 04/07/2023 à 23h00. Retrouvez les données météo actualisées [ici](#))

- Prévission météo à 7 jours pour Altkirch :

MERCREDI 05



14° / 23°

▼ 20 km/h

40 km/h

JEUDI 06



9° / 26°

▲ 15 km/h

VENDREDI 07



10° / 31°

▲ 10 km/h

SAMEDI 08



17° / 34°

◀ 10 km/h

DIMANCHE 09



19° / 36°

▼ 10 km/h

LUNDI 10



19° / 33°

► 15 km/h

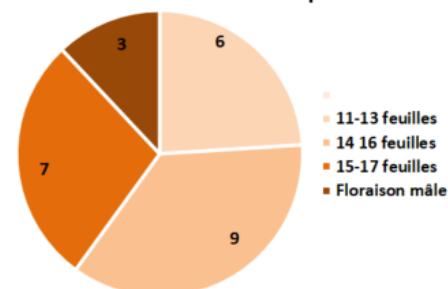
(Source : Météo France, 04/07/2023 à 23h00. Retrouvez les données météo actualisées [ici](#))

## 1 Stades phénologiques

19 parcelles ont fait l'objet d'observations cette semaine, réparties de façon hétérogène sur le territoire.

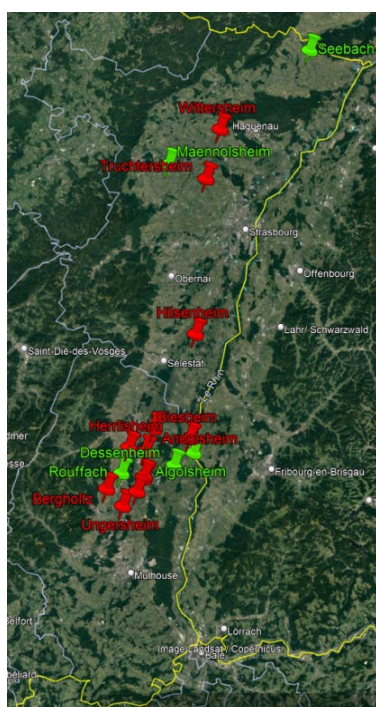
La météo chaude et les pluies d'orage de ces derniers jours ont été favorables au développement du maïs sur le Haut-Rhin et le Sundgau. Au nord de l'Alsace, l'absence de pluie impacte fortement la croissance du maïs.

Stades observés - Nombre de parcelle

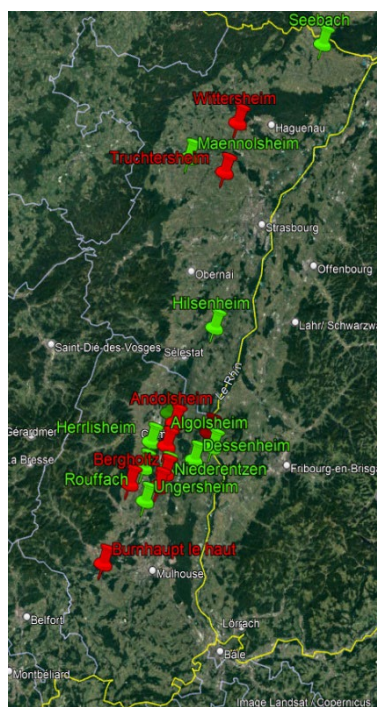


Pour en savoir plus sur les stades et notamment les correspondances avec les stades BBCH : [télécharger L'échelle des stades du maïs d'ARVALIS](#).

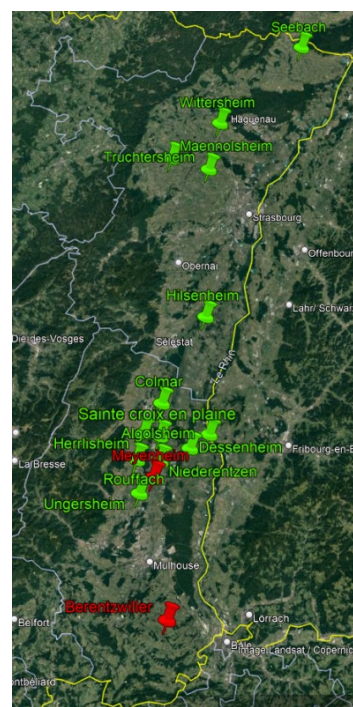
## 2 Pyrale du maïs



14 Juin



21 Juin



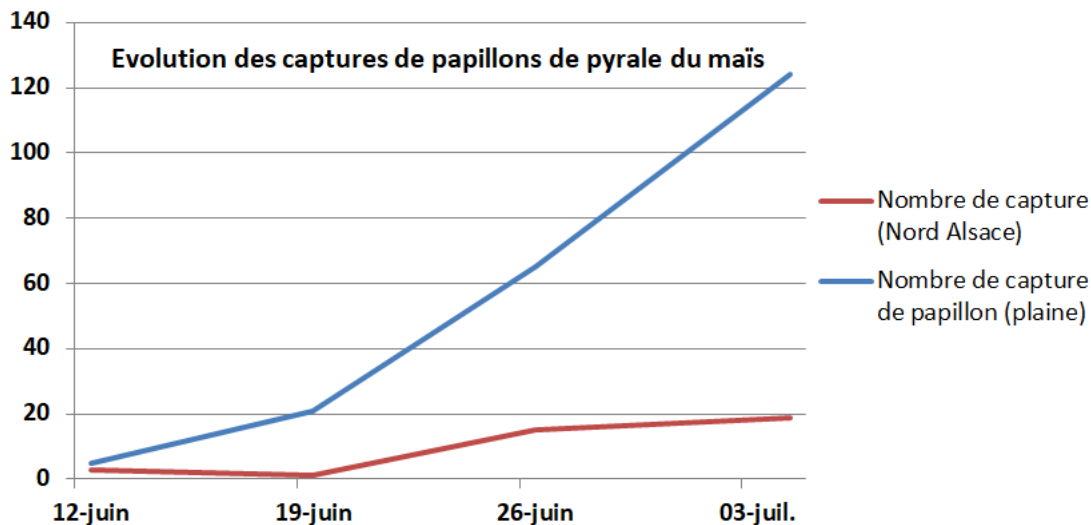
03 Juillet

En vert : Présence de papillon de pyrale dans les pièges  
En rouge : Absence de papillon de pyrale dans les pièges

### a. Observations

Le nombre de captures a fortement évolué cette semaine avec des conditions moins chaudes et plus humides que la semaine précédente. Nous sommes certainement proches du pic de vol de la race monovoltine en plaine d'Alsace (Hardt, ried...). Dans le nord de l'Alsace, les observations montrent un vol plus perturbé du fait de l'absence de pluie depuis plusieurs semaines dans ce secteur.

Avec très peu de comptage des pontes, nous ne pouvons pas savoir si ces vols donnent lieu à des ooplaques qui seront à l'origine des larves induisant les dégâts sur la culture. Seule une ponte a été observée hors réseau en Hardt (Rumersheim le haut). Des dégâts de larves sont aussi observés (Herrlisheim près Colmar).

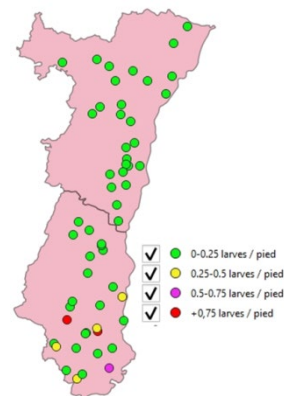


### b. Seuil indicatif de risque

Il n'y a pas de seuil indicatif de risque a priori pour ce ravageur.

### c. Analyse de risque

Il n'existe pas de seuil indicatif de risque à partir des observations actuelles pour la lutte contre la pyrale. La gestion du risque se base sur l'infestation larvaire à l'automne précédent, source des populations de l'année en cours. Le risque est faible la majeure partie de l'Alsace, il est plus élevé dans le Sundgau.



Prospection larvaires 2022

### d. Gestion alternative du risque



Il existe également des solutions de biocontrôle comme les trichogrammes (*Trichogramma brassicae*). Ce sont des micro-hyménoptères parasitoïdes qui pondent dans les œufs de pyrales, limitant ainsi les dégâts causés par ce ravageur. Leur application se fait en début de vol de papillons de pyrale pour viser les premières pontes. Le lâcher des trichogrammes peut se faire par drone, offrant un gain de temps par rapport à une application manuelle. Vous pouvez les retrouver dans la liste ci-dessous :

<http://www.ecophytopic.fr/tr/méthodes-de-lutte/biocontrôle>

### **3 Chrysomèles des racines du maïs**

#### **a. Observations**

Des symptômes d'attaques de larves de chrysomèles du maïs sont observés : pieds versés en col de cygne, racines nécrosées, présence de larves, pupes et adultes dans les parcelles... Les résultats des premières observations seront publiés dans le BSV de la semaine prochaine.

#### **b. Seuil indicatif de risque**

Il n'existe pas de seuil indicatif de risque.

#### **c. Analyse de risque**

Il est recommandé de poser des pièges chromatiques dans les parcelles concernées pour évaluer le taux de présence et décider d'actions à mettre en œuvre pour la campagne 2024.

Les pièges chromatiques peuvent être posés dès lundi 3 juillet 2023 et suivis pendant une période de 6 semaines.

#### **d. Gestion alternative du risque**

En présence de larves de chrysomèles des racines du maïs, la rotation de culture est recommandée.



## a. Observations

L'ambrosie à feuilles d'armoise (*Ambrosia artemisiifolia* L.) est une espèce originaire d'Amérique du Nord, connue pour être à la fois une **adventice de cultures** et une **plante au pollen très allergisant**. Cette dicotylédone annuelle se montre très concurrentielle dans les cultures de printemps comme le maïs, le tournesol et le pois.

### Les plantules sont de sortie !

Les premières ambrosies levées sont en croissance et d'autres continuent de lever. Elles peuvent avoir des levées étalées jusque fin aout. A cette période, elle est facilement reconnaissable par ses feuilles larges, **très découpées**, du **même vert sur chaque face** et **très peu odorantes** ce qui permet de la différencier des armoises communes. Elles sont opposées à la base des tiges.



Ambrosies en croissance (FREDON Grand Est)



[www.signalement-ambrosie.fr](http://www.signalement-ambrosie.fr)

Chacun peut signaler la présence de la plante sur la plateforme nationale de signalement de l'ambrosie.

Pour permettre la validation du signalement par un référent local, merci d'indiquer vos coordonnées.

Pour plus d'informations, rendez-vous ici :

<https://fredon.fr/grand-est/nos-missions/sante-publique-projets/gestion-de-lambrosie>

## b. Analyse de risque

Le risque est lié à la quantité d'ambrosies présentes au sein des parcelles. Pour vous assurer du niveau de risque, pensez à surveiller vos parcelles pour savoir si elles sont présentes.

**Actuellement, le risque se situe principalement lors des moissons.** Si l'ambrosie est présente, il faut envisager l'utilisation des méthodes de lutte dès que possible.

- **Dans le colza et les céréales à paille :**

Dans la mesure où la concurrence est levée à la moisson, les plantes d'ambrosie présentes sous la culture vont se développer vigoureusement, en fonction de la pluviométrie et nécessitent d'intervenir le plus rapidement possible.

- **Dans les jachères :**

Il y a peu de risque car le couvert est dense dans les parcelles implantées. Attention, les fauches peuvent lever la concurrence et entraîner le développement d'ambrosies.

- **Dans les cultures de printemps :**

L'ambrosie se développe tout particulièrement dans les cultures de printemps (maïs, tournesol, soja...) et peut se révéler très concurrentielle du fait de la synchronie des cycles des cultures avec celui de l'adventice. Cette nuisibilité varie selon la densité de l'ambrosie et la culture implantée. Le tournesol est particulièrement vulnérable car il est de la même famille que l'ambrosie.

- **Dans les bordures de parcelles :**

Les ambrosies se développent préférentiellement sur les bords de parcelle, là où les cultures sont moins denses. Ce sont souvent les zones de démarrage de contamination des parcelles. Il convient donc d'être vigilant sur ces espaces et de bien les surveiller.

### c. Gestion alternative du risque

- **Dans le colza et les céréales à paille :**

La présence d'ambrosie après une récolte estivale (céréales, colza, protéagineux, etc.) oblige à une grande réactivité en matière d'interventions de **déchaumage** sur toute la période d'interculture. Les germinations estivales peuvent être fréquentes. Toute intervention destinée à stimuler les processus de levées en interculture (faux semis), couplée à du travail du sol, permettra l'épuisement du stock semencier.

- **Dans les bordures de parcelles :**

La fauche ou l'arrachage sont les principales mesures à mettre en œuvre. Pour la fauche, un premier passage peut être réalisé dès la seconde quinzaine de juillet, lorsque les plants auront sorti leurs premières inflorescences. Ce premier passage sera complété par un second fin août qui évitera aux ambrosies de fleurir et se disséminer.

Plusieurs méthodes de lutte préventives et mécaniques existent et dépendent des stades et des cultures en place. Vous pouvez les consulter [ici](#).

**Ce bulletin est produit à partir d'observations ponctuelles réalisées sur un réseau de parcelles. S'il donne une tendance de la situation sanitaire régionale, celle-ci ne peut pas être transposée telle quelle à chacune des parcelles.**

**Observations :** AGRO 67, Arvalis - Institut du Végétal, CAC – Ampélys, Chambre d'Agriculture d'Alsace, Le Comptoir Agricole, CRISTAL UNION, Gustave MULLER, ETS ARMBRUSTER, ETS LIENHART, WALCH.

**Rédaction :** Arvalis Institut du Végétal, Chambre d'Agriculture d'Alsace, Cristal Union et Terres Inovia.

Bulletin édité sous la responsabilité de la Chambre Régionale d'Agriculture Grand Est.

Dans une démarche d'amélioration continue de qualité de la surveillance biologique du territoire, la DRAAF assure un contrôle de second niveau sur l'ensemble du processus d'élaboration des BSV.

**Coordination et renseignements :** Joliane CARABIN - [joliane.carabin@grandest.chambagri.fr](mailto:joliane.carabin@grandest.chambagri.fr)