

BSV n° 5 - 27 mai 2020

A RETENIR CETTE SEMAINE

Phénologie : G15 « boutons floraux agglomérés » à H17 « boutons floraux séparés » _____ p 2

Météo : des précipitations significatives le samedi 23/05 _____ p 2

Mildiou : pas de tache - surveillance de sortie de taches sur la fin du mois de mai _____ p 3

Oïdium : pas de tache - conditions sèches peu favorables _____ p 4

Tordeuses : absence de capture et de glomérule _____ p 5

PROCHAIN BSV : 3 juin 2020

PHENOLOGIE

Le développement végétatif est actif avec les journées douces et ensoleillées qui se succèdent. Les stades phénologiques observés sont compris entre **G15 « boutons floraux agglomérés »** et **H17 « boutons floraux séparés »**. De rares premières fleurs sont visibles sur les parcelles les plus précoces.

En 2019, à la même période, le stade observé était G15 « boutons floraux agglomérés ».



Stade H17 boutons floraux séparés

METEO

Précipitations du 18/05 au 24/05 (mm)

Source <http://www.meteociel.fr> et AREFE (Hattonville)

	Corny-sur-Moselle	Ochey	Hattonville	Metz	Remich
22/05	0,2	0,2	0	0	0,6
23/05	10,4	9,5	12	9,5	9,2
24/05	0	0	0	0,2	0

La température moyenne de la semaine écoulée est de 16,9°C sur la Lorraine avec une diminution observée depuis samedi 23/05 (12,4°C).

Les prévisions météo annoncent une semaine ensoleillée avec une remontée des températures.

Tous les éléments de biologie, de lutte alternative et de suivi du mildiou disponibles en cliquant sur ce [lien](#), notamment le **TEST DE SPORULATION** en cas de tache suspecte

Situation actuelle

Toujours aucune tache observée sur les parcelles du réseau. N'hésitez pas à nous contacter si vous observez du mildiou sur vos parcelles afin d'alimenter nos observations (amelie.mari@fredon-lorraine.com).

Analyse de risque

Il semble que les précipitations enregistrées depuis le 11/05 n'aient pas généré de contaminations puisqu'aucune tache n'est observée sur le feuillage.

Le dernier épisode de pluie remarquable du samedi 23/05 est à surveiller. Pour des températures moyennes comprises entre 16 et 18°C, il faut 8 à 6 jours d'incubation pour les spores de mildiou.

Il faut donc surveiller une éventuelle sortie de taches entre le 29/05 et le 31/05 afin de repérer au plus vite d'éventuels foyers de mildiou sur les parcelles.

Le risque mildiou est **nul** pour la semaine à venir avec le temps assez sec annoncé (pas de nouvelles contaminations).



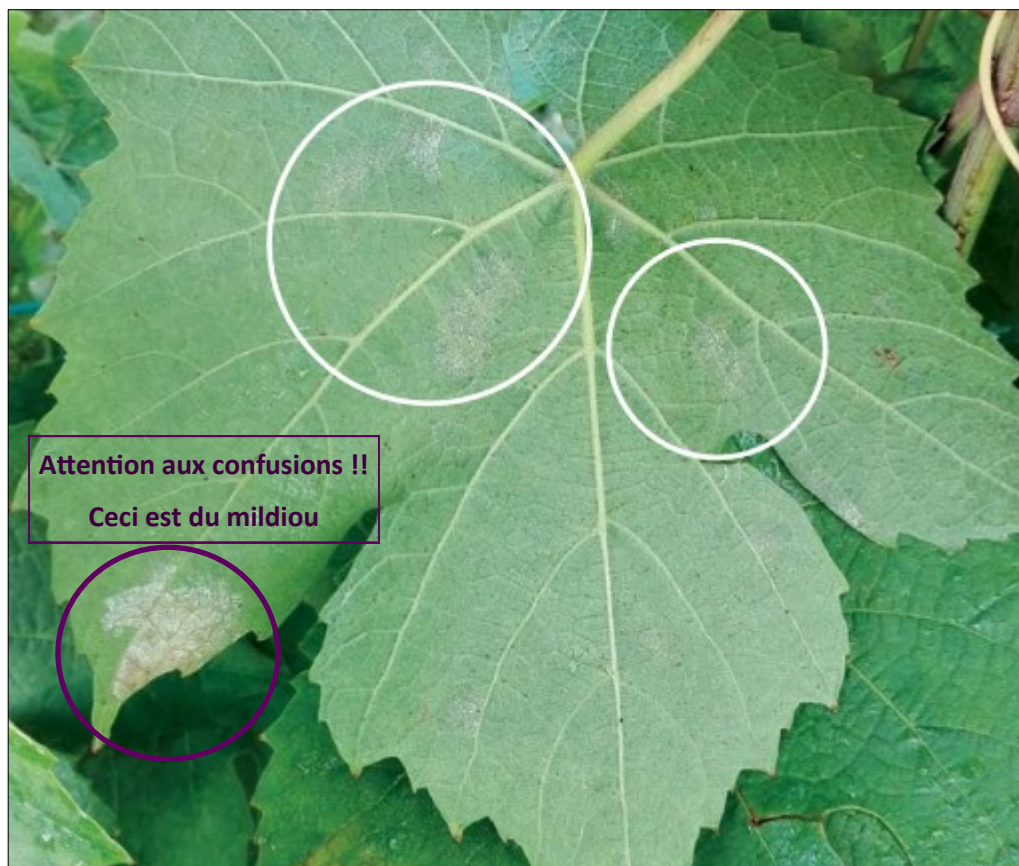
Pour rappel les symptômes de mildiou à rechercher sur vos parcelles

L'épamprage est une mesure de prévention pour limiter les premières contaminations.

Tous les éléments de biologie, de lutte alternative et de suivi de l'oïdium disponibles en cliquant sur ce [lien](#)

Situation actuelle

Des observations sur la face inférieure des feuilles et sur inflorescences ont été effectuées sur parcelles sensibles (notamment Muller Thurgau et Chardonnay). **Toujours aucune tache observée sur les parcelles du réseau.** N'hésitez pas à nous contacter si vous observez de l'oïdium sur vos parcelles afin d'alimenter nos observations (amelie.mari@fredon-lorraine.com).



Pour rappel les symptômes d'oïdium à rechercher sur vos parcelles

Analyse de risque

L'oïdium n'affecte pas les conditions sèches, ensoleillées et venteuses. Le risque oïdium est donc **faible pour la semaine à venir.**

Il faut maintenir la surveillance notamment sur les parcelles sensibles à l'oïdium car la sensibilité de la vigne augmente jusqu'au stade de la préfloraison à la nouaison.

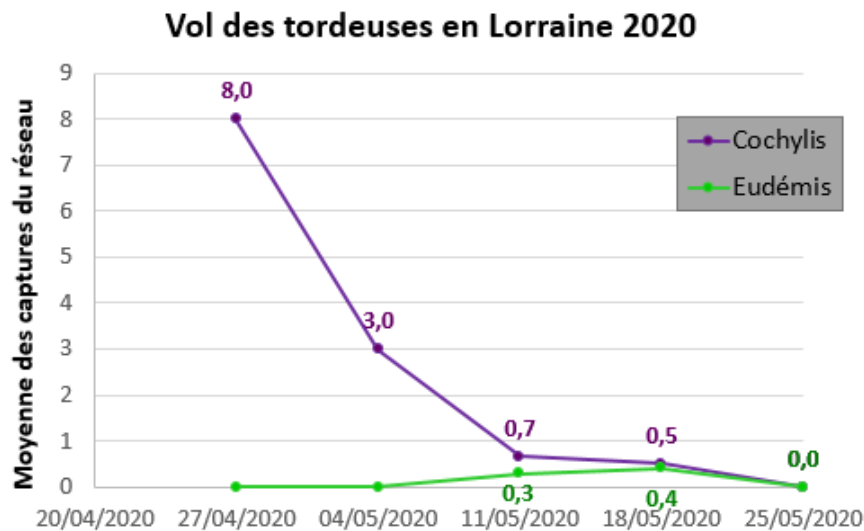
TORDEUSES

Tous les éléments de biologie, de lutte alternative et de suivi des tordeuses disponibles en cliquant sur ce [lien](#)

Situation actuelle

Aucune capture n'est relevée sur le réseau, le vol de 1^{ère} génération est donc terminé.

La bractée ayant séché, il est difficile d'observer les pontes. Il faut maintenant rechercher les glomérules ou les larves sur les inflorescences. **Aucune larve ni glomérule n'a été observé sur le réseau.**



Analyse de risque

Le risque tordeuse est **nul** puisque, **les attaques de la 1^{ère} génération** ne provoquent pas de départ de botrytis.

ANNEXES

Liste des produits de biocontrôle mise à jour sur le site [EcophytoPIC](#)

Les coccinelles sont présentes dans les vignes.



Retrouvez gratuitement le BSV toutes les semaines sur les sites Internet de
la Chambre Régionale d'Agriculture Grand Est :

<http://www.grandest.chambre-agriculture.fr/index.php?id=2853502>

et de la DRAAF :

<http://draaf.grand-est.agriculture.gouv.fr/Surveillance-des-organismes>



ÉDITÉ SOUS LA RESPONSABILITÉ DE LA CHAMBRE
RÉGIONALE D'AGRICULTURE GRAND EST SUR LA
BASE DES OBSERVATIONS RÉALISÉES PAR LES
PARTENAIRES DU RÉSEAU VIGNE

Viticulteurs volontaires— Chambre d'Agriculture de la Meuse— Chambre Régionale
d'Agriculture Grand Est— FREDON Lorraine

Rédaction : FREDON GRAND EST et Chambre Régionale d'Agriculture Grand Est (CRAGE)

Dans une démarche d'amélioration continue de qualité de la surveillance biologique du territoire, la DRAAF assure un contrôle de second niveau sur l'ensemble du processus d'élaboration des BSV

Crédits photos: FREDON GRAND EST

Animation du réseau Vigne :

Amélie MARI – FREDON GRAND EST – 03.83.33.86.76 — amelie.mari@fredon-lorraine.com

Coordination et renseignements :

Claire COLLOT – CRAGE – 03 83 96 85 02 – claire.collot@grandest.chambagri.fr

**Pour recevoir le Bulletin de Santé du Végétal par courrier électronique, vous pouvez en faire la
demande sur le site internet de la Chambre d'Agriculture du Grand Est**

[http://www.grandest.chambre-agriculture.fr/productions-agricoles/ecophyto/bulletins-de-sante-du-vegetal/abonnez
-vous-gratuitement-a-nos-bsv/](http://www.grandest.chambre-agriculture.fr/productions-agricoles/ecophyto/bulletins-de-sante-du-vegetal/abonnez-vous-gratuitement-a-nos-bsv/)

Action pilotée par le ministère chargé de l'agriculture, avec l'appui financier de l'Agence Française de Biodiversité, par les crédits issus de la redevance pour pollutions diffuses attribués au financement du plan ECOPHYTO II.

