



FREDON
HAUTS-DE-FRANCE

Bioagresseurs en Hauts-de-France

Situation sanitaire 2025 et nouveaux enjeux en cultures légumières

Marie BERNARD, Salomé JOUBERT, Amandine MOLLET, Sandrine OSTE - FREDON Hauts-de-France

23^{ème} Rencontre Régionale sur la protection des cultures légumières,
Le 9 mars 2026 à Lorgies

Situation sanitaire 2025 en cultures légumières

Printemps chaud et sec → levées difficiles, dégâts d'altises des crucifères, prolifération des pucerons



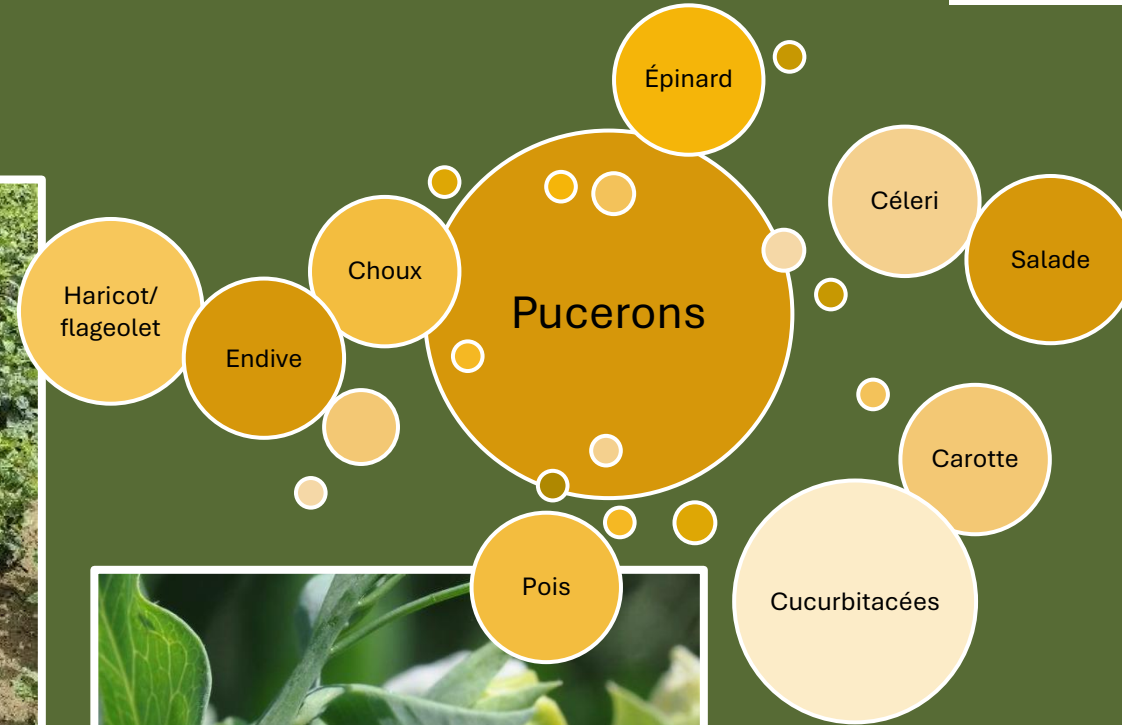
Feutrage blanc sur racine d'endive, témoin de la présence des pucerons lanigères
Crédits photographiques : APEF



Viroses sur haricots
Crédits photographiques : UNILET



Pucerons verts sur pois
Crédits photographiques : UNILET

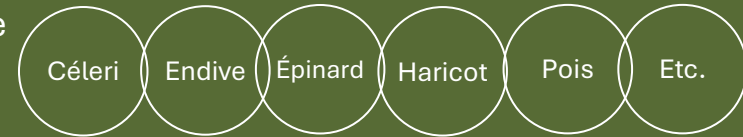


Avec le soutien financier de

Situation sanitaire 2025 en cultures légumières

Année chaude et sèche → peu favorable aux maladies ; favorable aux insectes, acariens

Année favorable aux pucerons ; gestion des adventices difficile



Printemps chaud et sec → levées difficiles, dégâts d'altises des crucifères, prolifération des pucerons

Été chaud → prolifération des aleurodes en choux, des drosophiles sur fraises



Fruit impacté par la drosophile

Crédits photographiques : PLRN



Fumagine provoquée par la présence d'aleurodes

Crédits photographiques : FREDON HdF

Période chaude et sèche favorable aux thrips

Période chaude et humide favorable à la bactériose (oignon)

Dégâts de noctuelle gamma sur épinard

Période humide et douce → favorable aux maladies (carottes, épinards)



Dégâts de thrips sur poireau

Crédits photographiques : FREDON HdF

Avec le soutien financier de



Cultures légumières : de nouveaux enjeux pour les Hauts-de-France

Changement climatique, diminution des substances disponibles, etc.

Certaines maladies plus abondantes

Evolution des périodes de vol de certaines mouches

Recrudescence des pucerons, aleurodes

Acariens



Projet REFLECHI

REndre les cultures maraîchères, Fruitières et les LEgumes d'industrie plus résilients au CHangement climatique

Partenaires techniques : INAGRO, CRA-W, Viaverda, CARAH, UMonS, UNILET, UPJV, FREDON HdF, APEF (associé).

Avec le soutien financier de l'Union Européenne (fonds FEDER) et de la Région Hauts-de-France dans le cadre de son plan Agroécologie.

Punaise diabolique (*Halyomorpha halys*)

Plantes hôtes

Légumes : haricots verts, tomates, cucurbitacées, aubergines, brassicacées, etc.
Fruits : fraises, fruits à coques, à pépins, à noyaux, etc.
Grandes cultures, etc.



Halyomorpha halys adulte

Crédits photographiques : Jean-Claude Streito

Dégâts

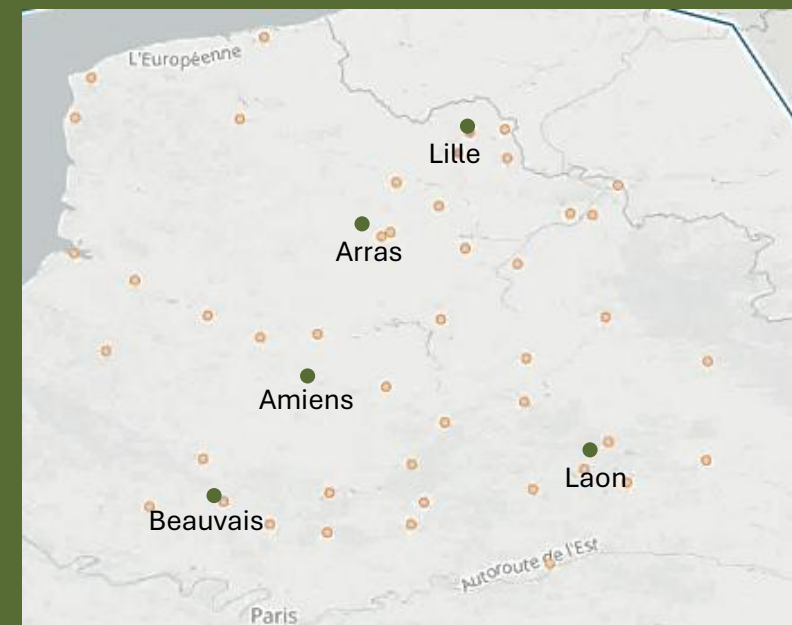
Zones décolorées, marques, tissus liégeux, avortement des boutons floraux et carpophores, transmissions de bactéries et levures pathogènes.



Dégâts de *Halyomorpha halys* sur haricot et tomate
Crédits photographiques : Thomas Kuhar et Shelby Fleischer

Détection

1^{ère} détection en France : 2012 ;
1^{ère} détection en Hauts-de-France : 2021.
Actuellement peu présente en HdF mais dans tous les départements.



Lieux de détection de *Halyomorpha halys* en Hauts-de-France entre 2021 et 2026

Source : GBIF

Périodes

Toute l'année.

Punaise diabolique (*Halyomorpha halys*)



Halyomorpha halys

Crédits photographiques : Jean-Claude STREITO



Rhaphigaster nebulosa

Crédits photographiques : Jessica Joachim



Risques de confusions

Confusion possible avec la punaise grise ou punaise nébuleuse *Rhaphigaster nebulosa*.

Punaises *Eurydema*



Eurydema ventralis *Eurydema oleracea*



Eurydema ornata Gendarme
(*Pyrrhocoris apterus*)

Crédits photographiques : Jessica JOACHIM

Périodes
Avril à octobre,
principalement.

Plantes hôtes
Brassicacées : choux,
navets, radis, etc.



Larve de *Eurydema ventralis*
Crédits photographiques : S. Adamič Zamljen

Détection
Déjà présente en Hauts-de-
France. De plus en plus
problématique dans le Sud-
Ouest.

Dégâts

Taches nécrotiques sur les feuilles,
déformation de feuilles → baisse de
rendement et choux non-commercialisables.



Dégâts de *Eurydema*
Crédits photographiques : S. Trdan

Charançon de l'oignon (*Ceutorhynchus suturalis*)

Plantes hôtes

Allium : poireau, oignon, ail, ciboulette, etc.



Adulte et larve de *Ceutorhynchus suturalis*

Crédits photographiques :

Cosimo Costanzia di Costigliole (adulte) ;

CRA-W (larve)

Dégâts

Développement de la larve dans les feuilles → ralentissement de la croissance des oignons en début de campagne, retard de la culture.



Larve de *Ceutorhynchus suturalis*

Crédits photographiques : CRA-W



Détection

Détesté pour la 1^{ère} fois en Wallonie en 2025 sur oignon par le CRA-W.

Observations de plus en plus fréquentes en Région Grand-Est depuis 2023.



Piqûres de *Ceutorhynchus suturalis* adulte

Crédits photographiques : CRA-W

Périodes

Printemps.

Charançon de l'oignon (*Ceutorhynchus suturalis*)

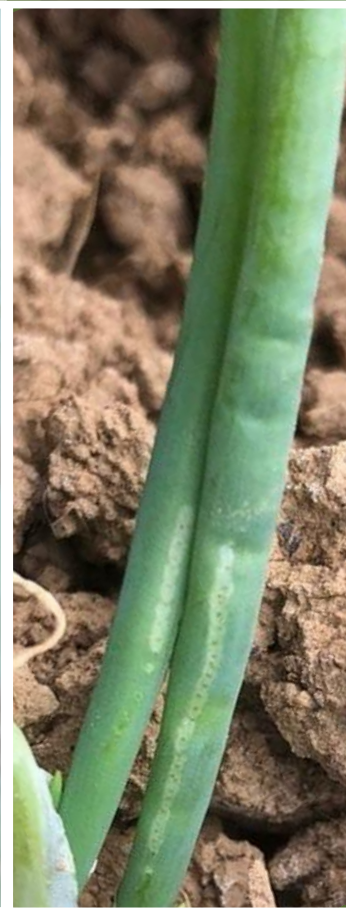
Risques de confusions

Confusion possible des piqûres des adultes avec la teigne du poireau et la mouche mineuse du poireau



Dégâts de larve de
Acrolepiopsis
assectella

Crédits photographiques :
FREDON Hauts-de-France



Piqûres de
Ceutorhynchus
suturalis adulte

Crédits photographiques :
CRA-W



Piqûres de
Phytomyza
gymnostoma adulte

Crédits photographiques :
FREDON Hauts-de-France

Xenostromgylus deyrollei

Plantes hôtes

Brassicacées : choux, navets, radis, colza, etc.

Période

Printemps.



Xenostromgylus deyrollei

Crédits photographiques :
Terres Inovia



Dégâts de *Xenostromgylus deyrollei* sur chou

Crédits photographiques : FREDON Ile-de-France

Dégâts

Soulèvement de l'épiderme des feuilles par l'adulte ; mines creusées par la larve → chute brutale des feuilles.
Conséquences de ces attaques encore inconnues.

SIGNALEMENTS DE X. DEYROLLEI : une expansion fulgurante

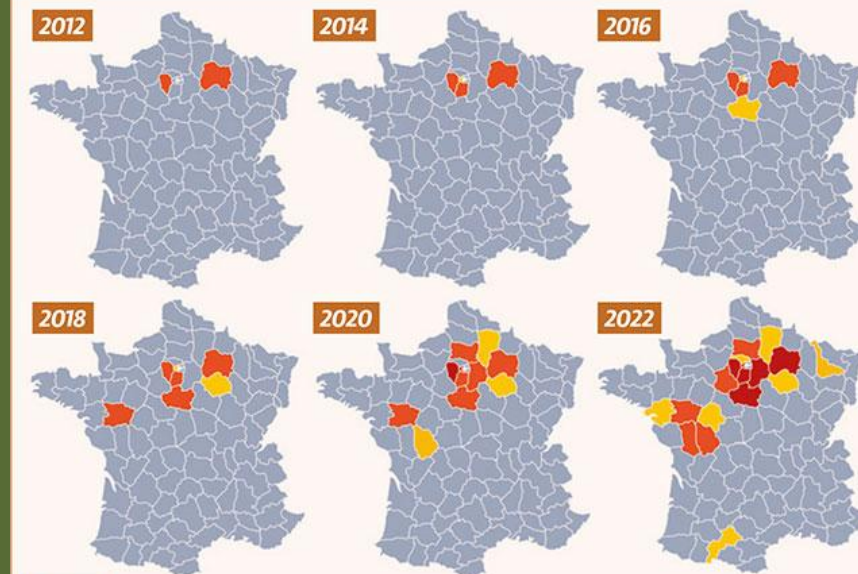


Figure 1

Évolution des signalements de *Xenostromgylus deyrollei* en France. Le code couleur indique le nombre de localités par département où le coléoptère a été signalé depuis sa première détection en 2009 dans les Yvelines.

■ Pas de détection
■ 1 localité
■ Entre 2 et 10 localités
■ Plus de 10 localités

Evolution des signalements de *Xenostromgylus deyrollei* entre 2012 et 2022

Source : Perspectives agricoles

Détection

Détection pour la 1^{ère} fois en France en 2009.
1^{ère} détection dans les HdF à Chantilly en 2020, présent aussi dans l'Aisne.

Puceron de l'oignon (*Neotoxoptera formosana*)

Plantes hôtes

Allium : poireau, oignon, ail, ciboulette, etc.



Neotoxoptera formosana

Crédits photographiques : INRAE

Périodes

Automne, principalement.



Colonies de *Neotoxoptera formosana* sur poireau

Crédits photographiques : Pôle Légumes Région Nord

Détection

Déjà présent ponctuellement en Hauts-de-France. Pose problème dans la Manche (50) depuis 2021.

Dégâts

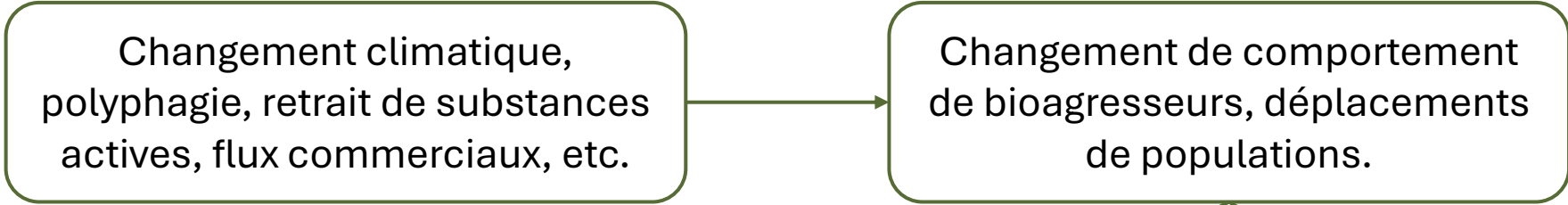
Puceron vecteur de virus. Dégâts souvent limités, sauf si les colonies sont importantes : jaunissement, dessèchement des feuilles, peut entraîner la perte de plants.



Dessèchement des feuilles causé par *Neotoxoptera formosana*

Crédits photographiques : FREDON Guadeloupe

Conclusion




FREDON
HAUTS-DE-FRANCE
contact@fredon-hdf.fr

Communiquer

S'informer




Cofinancé par l'Union Européenne
Medefinancierd door de Europese Unie

France - Wallonie - Vlaanderen

REFLECHI
<https://www.reflechi.eu>



FREDON
HAUTS-DE-FRANCE
<https://fredon.fr/hauts-de-france/>

Merci aux partenaires pour leurs retours d'expériences : Chambre d'Agriculture du Nord Pas-de-Calais, Pôle Légumes Région Nord, APEF, UNILET, CRA-W.



FREDON
HAUTS-DE-FRANCE

Merci de votre attention !

Marie BERNARD – FREDON Hauts-de-France

marie.bernard@fredon-hdf.fr

06.60.18.69.57