

Lettre d'information n°12

Ecophyto

« Comment jardiner autrement ? »



E DITO

Ces lettres d'information ont pour objectif de sensibiliser les jardiniers amateurs à la réduction de l'usage des produits de traitement au jardin. Jardiner au naturel, c'est avant tout jardiner avec son environnement en respectant les équilibres du jardin. Le jardinier n'est plus le seul acteur, il devient l'un des nombreux éléments du jardin en préservant ses ressources : eau, sol, biodiversité, pour qu'en retour celles-ci lui apportent l'aide dont il a besoin.



DANS CE NUMERO :

Rubrique "Comment jardiner autrement ?"

- Zoom sur le carpocapse de la pomme,
- Choix des variétés, Rotations
- Association de plantes, travail du sol...

QUI SUIS-JE ?



Réponse page 4

Information

plantons
Le décor
Espaces naturels régionaux

Plantons le décor !

Préservez l'originalité des paysages du Nord Pas de Calais en choisissant de planter régional.

Suite page 4



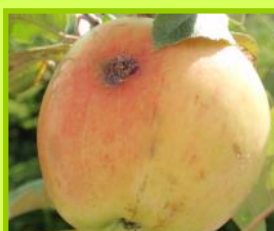
Zoom le carpocapse de la pomme



Carpocapse adulte



Larve de carpocapse



Dégât de carpocapse



Bande-piège

Le carpocapse (*Cydia pomonella*) est un papillon, considéré comme le principal ravageur des vergers.

L'adulte mesure environ 15 à 20 mm (ailes déployées), il se reconnaît à ses ailes postérieures grisâtres ornées à leur extrémité d'une tâche brune bordée de lignes dorées (l'œil de perdrix). Les ailes postérieures sont brun-rougeâtre et ciliées.

A partir de fin avril, les femelles pondent sur les feuilles et les fruits en formation, et fin mai, les premières larves sortent.

Blanchâtre avec une tête noire, les larves émergent d'abord sur l'épiderme du fruit, avant de creuser une galerie jusqu'aux pépins, qu'elles dévorent pour accomplir leur développement. A la fin de leur développement, elles sont de couleur rose-chair.

La chenille creuse des galeries jusqu'au centre du fruit. La pomme présente une zone rongée, brun rouge, puis très rapidement de petites masses brunâtres apparaissent : ce sont en fait les excréments produits par la larve qui ont été refoulés à l'extérieur du fruit.

Les fruits atteints se colorent, mûrissent prématurément et tombent.

Les larves se réfugient ensuite sur l'écorce du tronc, soit elles se nymphosent, et donnent une seconde génération, si les conditions climatiques sont favorables, soit elles passent l'hiver dans un cocon, pour donner une nouvelle génération au printemps suivant.

Comment lutter naturellement contre le carpocapse ?

En préventif

- **Ramasser et éliminer les fruits** à terre, et les **fruits véreux sur les arbres** pour éliminer les chenilles avant qu'elles ne sortent des fruits.
- Favoriser la présence des **auxiliaires** tels que les oiseaux, insectes, parasitoïdes, en implantant haies, bandes fleuries, nichoirs, autour et dans le verger.
- **Installer des bandes-pièges** en carton ondulé autour du tronc de l'arbre, à 20 cm du sol, dès le début de l'été (juillet).

Les larves viendront s'y loger afin de faire leur cocon. Retirer les bandes-pièges à l'automne et supprimer les larves. Cette méthode permet d'éliminer un maximum de larves hivernantes.

Remarque :

Les phéromones sont des substances émises par le papillon femelle pour attirer les mâles.

Le piège à phéromones est constitué d'une « tente », et d'une plaque engluée au milieu de laquelle on place la capsule de phéromones.

Il est à placer dès le début du mois d'avril au verger.

Cette méthode sert à **estimer la période de vol et les périodes à risques d'attaques** du ravageur. Utilisée sur un petit nombre d'arbres fruitiers, elle permet de piéger bon nombre de papillons (males) et de limiter les accouplements.

Sources : TransBioFruit, Les principales clés du verger bio transfrontalier

TransBioFruit est un programme de coopération transfrontalière entre le Nord de la France et la Wallonie qui vise à :

- Rechercher des techniques de protection des fruitiers en mode de production biologique.
- Développer la mise en réseau transfrontalière pour valoriser les compétences, les expériences et les innovations en arboriculture biologique.

Pour l'année prochaine, au potager...

Choisissez vos variétés

Optez pour des variétés plus tolérantes aux maladies. Pensez à demander conseil à votre revendeur.

Pensez aux rotations

La rotation des cultures, qu'est-ce que c'est ?

C'est une planification des cultures pour éviter de cultiver plusieurs fois de suite un même légume au même endroit du potager.

Replanter les mêmes cultures au même endroit dans le potager produit un appauvrissement du sol et une augmentation des maladies et ravageurs. Il est donc important de faire succéder des plantes de famille botanique différentes en fonction de leur demande nutritive.

Il existe quatre types de végétaux :

- Les légumes-feuilles : ils ont besoin d'un sol riche (*Choux, Épinard, Poireau, Salade*)-
- Les légumes-racines : ils vont chercher leurs nutriments en profondeur (*Betterave, Carotte, Navet, Radis*)
- Les légumineuses : elles enrichissent le sol (*Haricot, Fève, Pois*)
- Les légumes-fruits (*tomate, courgette, aubergine, potiron*) ou légumes-bulbes (*ail, oignon, échalote*)

Salade	Carotte
Harico	Tomate

Année 1

Navet	Pois
Courget	Choux

Année 2

Harico	Tomat
Salade	Carott

Année 3

Potiron	Salade
Radis	Harico

Année 4



Œillet d'inde / Tomate

L'œillet d'inde repousse les nématodes.



Grelinette

Associez vos plantes, les bon amis...

Les plantes compagnes, ou culture associées, installées à proximité les unes des autres, vont s'entraider, par exemple en favorisant la croissance de leurs voisines, ou en repoussant certains ravageurs.

Exemples non exhaustifs d'associations de plantes :

Association favorable	Intérêts
Carotte/ Oignon	La carotte fait fuir la mouche de l'oignon. L'oignon fait fuir la mouche de la carotte.
Carotte/ Poireau	La carotte fait fuir la teigne du poireau. Le poireau fait fuir la mouche de la carotte.
Asperge/ Tomate	L'asperge éloigne les nématodes de la tomate. La tomate éloigne les criocères de l'asperge.
Carotte/ Tomate	La carotte ameublit le sol au pied des tomates, qui éloignent la mouche de la carotte.

Prévoyez de travailler le sol... différemment

Bêcher retourne le sol et permet d'ameublir la couche superficielle pour que les racines pénètrent mieux mais a pour inconvénient de le perturber biologiquement. Il est préférable de l'aérer sans retourner la terre avec un outil comme la grelinette.

Avec la grelinette, on travaille à reculons, en se servant de son poids pour enfoncer l'outil. Le tout sans se pencher...

La fourche bêche est une bonne alternative et peut être utilisée pour de petits jardins.



Qui suis-je ?

Réponse : Une larve de coccinelle, *Coccinella septempunctata*



Les coccinelles sont, pour la plupart, tant à l'état larvaire qu'au stade adulte, des prédateurs de pucerons. Les coccinelles peuvent ainsi consommer jusqu'à 60 pucerons par jour.

Mais certaines espèces se nourrissent aussi de cochenilles, d'acariens...

Les larves ont un corps allongé avec des pattes robustes et sont souvent de couleur sombre, parfois parsemé de taches plus claires. Sur la face dorsale du corps, elles ont des mamelons garnis de soies hérissées.

Au cours de leur croissance, les larves passent par quatre stades avant de se transformer en nymphe. Selon l'espèce et les conditions climatiques, les adultes apparaissent alors 7 à 14 jours plus tard. La durée totale du cycle de développement de l'œuf à l'adulte est ainsi d'environ 1 mois.

Cette lettre est rédigée

> dans le cadre du plan « **ECOPHYTO** », mis en place par le Ministère en charge de l'Agriculture pour réduire et améliorer l'utilisation des pesticides.

> et avec l'appui du groupe de travail Ecophyto sur les Zones Non Agricoles (DRAAF Nord Pas-de-Calais, Conseil Régional Nord Pas-de-Calais, Agence de l'Eau Artois-Picardie, DREAL, Chambre régionale d'agriculture, structures de formation, collectivités de la région, associations, FREDON...).

DRAAF : Direction Régionale de l'Alimentation, de l'Agriculture et de la Forêt

DREAL : Direction Régionale de l'Environnement, de l'Aménagement et du Logement.

FREDON : Fédération Régionale de Défense contre les Organismes Nuisibles.

Comité de relecture :

Membre du groupe Ecophyto ZNA

Coordination et renseignements :

Animateur Ecophyto axe ZNA :

Odile CREPIN
Sylvie BAROIS

FREDON Nord Pas-de-Calais

03 21 08 62 90 -

fredon@fredon-npdc.com

Information

Plantons le décor !

Préserver l'originalité des paysages du Nord Pas de Calais en choisissant de planter régional.

Cette opération, initiée par les Espaces naturels régionaux il y a 20 ans, regroupe 24 territoires, couvrant 2/3 de la région Nord Pas de Calais. Chaque année, l'équivalent de plus de 30 km de haies et 25 ha de vergers sont plantés par les habitants, collectivités, entreprises, agriculteurs du Nord Pas de Calais grâce à cette opération qui permet à tout un chacun de commander des plants d'arbres, d'arbustes et de variétés fruitières adaptés à son terroir.

Plantons le décor est une opération de commandes groupées. Chaque année, en septembre, des catalogues et bons de commande Plantons le décor sont mis à disposition de tous les habitants en version papier dans les territoires, en version numérique sur le site www.plantonsledecor.fr.

Qui que vous soyez, **Plantons le décor** vous offre la possibilité :

- De réaliser vos projets de plantations, d'aménagement paysager, de trames écologiques, de boisements paysagers, ...
- De préserver la biodiversité et l'originalité des paysages de votre territoire en Nord-Pas de Calais,
- De contribuer au développement durable de votre région,
- D'avoir une aide en ligne pour concevoir vos projets de plantations,
- D'avoir une information et des conseils de professionnels spécialisés le jour de la livraison des plants et des contacts locaux dans 24 territoires.



Pour plus d'informations et les dates des commandes groupées : www.plantonsledecor.fr

Sources photos :

FREDON NPDC, Station d'Etudes sur les Lutttes Biologique, Intégrée et Raisonnée, FREDON Champagne-Ardenne

Sources : Fiches techniques de la FREDON NPDC, Station d'Etudes sur les Lutttes Biologique, Intégrée et Raisonnée, jardiner-autrement.fr, Petit guide à l'attention des jardiniers amateurs, Guide du jardinage écologique