

BILAN DES ACTIONS ORGANISEES DANS LE CADRE DU VOLET «FOURRAGES»

QUELLES VARIÉTÉS DE FÉVEROLE IMPLANTER CE PRINTEMPS ?

La féverole est une culture très présente dans les fermes de polyculture élevage car elle est intéressante du point de vue agronomique et zootechnique. En tant que légumineuse, elle offre un relais en terme de fourniture d'azote dans la rotation. Elle appartient également à la famille des protéagineux et apporte une certaine autonomie en protéine pour les élevages en tant que concentré de production.

Pour la production de protéine végétale sur la ferme, l'éleveur cherchera donc un compromis entre une bonne production et la facilité de mener à bien sa culture de féverole jusqu'à la récolte. Dès lors, il convient de passer en revue l'itinéraire technique de la culture. Pour vous y aider, nous avons réalisé un essai variétal sur chaque versant dont les résultats figureront en partie dans cet article.

► **Quelles variétés choisir ?**

Parmi les propositions des semenciers, on trouve une quinzaine de variétés. Quoique peu nombreuses par rapport au panel de variétés de blé, la recherche variétale est active dans ce domaine et les variétés ne restent pas très longtemps au catalogue. Mais on trouve tout de même quelques valeurs sûres. On distingue les variétés entre elles par leur couleur de fleur dans un premier temps, puis le deuxième critère retenu est la teneur en facteur antinutritionnel qui revêt une importance particulière pour les monogastriques. Ce facteur antinutritionnel s'appelle la viscine convicine et empêche une bonne digestibilité de protéine. Mais dans le cadre d'alimentation bovine, ce critère

a moins d'importance. Seul compte le taux de protéine de la féverole ou la quantité de protéine produite à l'hectare.

Le **TABLEAU 1 (voir page suivante)** reprend les caractéristiques des 3 essais.

Au vu des résultats, l'année n'a pas été très bonne et les rendements plus faibles qu'à l'accoutumée. Les semis ont été réalisés dans de bonnes conditions et dans un bon créneau pour les dates mais ce sont les conditions météorologiques de l'année qui sont venues perturber le cycle de la culture. Les températures froides au début de la floraison expliquent qu'un nombre important de fleurs sur les étages du bas n'a pas été fécondé. On retrouve également peu de fleurs fécondées dans le haut de la tige : les excès de chaleur en juin en sont responsables sauf en Flandre. Le printemps et le début d'été secs ont permis de limiter les maladies.

Afin de faire son choix, on pourra se référer également au **TABLEAU 2 (ci-dessous)** qui reprend l'ensemble des essais menés en féverole biologique (Source I.Chaillet Arvalis Institut du Végétal).

Le **TABLEAU 3 (voir page 3)** présente un commentaire sur les variétés.

TABLEAU 2

Variétés	Rendement		Régularité du rendement		Ecart Type
	Q/ha	% témoins	20	36 40	
Expresso	37,1	102	[Bar chart showing regularity]		3,47
Divine	36,6	100	[Bar chart showing regularity]		6,12
Betty	36,2	99	[Bar chart showing regularity]		2,10
Lady	36,0	99	[Bar chart showing regularity]		2,57
Medina	29,6	81	[Bar chart showing regularity]		5,26
Mandoline	28,0	77	[Bar chart showing regularity]		7,79
Moy. Témoins	36,4		Le trait vertical représente la moyenne des témoins.		
ETR	5,6		La longueur des barres illustre la régularité de la variété par rapport à l'ensemble des variétés testées, elle est égale à 2 écarts-types.		
Nombre d'essais	5				



TABLEAU 1

Département	Flandre	Wallonie	59	Moy qx/ha	Moy % témoin
Commune	-	Ath	Marcq-en-Ostrevent		
Organisme	PCBT	CARAH	CA59		
Type de sol	Sable limoneux	Limoneux	Limon profond	-	
Précédent	pomme de terre	PDT	Avoine P	-	
Date de semis	17-mars	16-mars	12-mars	-	
Densité de semis (grains / m ²)	50	60	45	-	
Densité plantes / m ²	27 (Mandoline) 32 (Medina) puis 33 à 45	50	36	-	
Désherbage	3 herse étrille et 2 binage manuel	2 herse étrille (01 et 08mai)	1 houe	-	
Efficacité du désherbage	Beaucoup de camomille	Bonne même si quelques jours trop tard - repousse tardive (chénopodes)	Présence de sanves et de repousse de vulpin	-	
Maladies	Très peu de mildiou le 13 avril	Mildiou en juin	Quasi absence de maladie grâce au printemps sec	-	
Date de récolte	06-sept	21-août	27-août	-	
Verse récolte	Très peu	-	Néant	-	
Casse de tige	Sur Betty, Medina, Pyramid	-	Néant	-	
Espresso (t)	42,3	39,3	31,9	37,8	102
Lady (t)	42,2	36,7	30,7	36,5	99
Betty (t)	39,2	39,3	31,3	36,6	99
Médina	37,6	37,3	26,6	33,8	81
Mandoline	32,6	42,2	23,7	32,8	76
Divine	40,1	37,4	-	-	100
Maya	36,6	38,4	-	-	81
Témoins q/ha	41,2	38,4	31,3	37,0	-
Alexia	40,3	-	-	-	97
Imposa	44,5	-	-	-	106
Isabell	37,3	-	-	-	89
Louxor	24,4	-	-	-	59
Memphis	36,9	-	-	-	89
Nile	38,9	-	-	-	94
Pyramid	47,1	-	-	-	114
Espresso / triticales	-	-	-	26,5	72
Triticale	-	-	-	22,0	60

	Description	Les plus	Les moins	Contact
Ebra	Semoir robuste avec disques	- Robuste - Tout type de semences : très petite jusque très grosse et graines ovales - Possibilité d'ajuster et varier la densité de semis	- Il faut un disque pour chaque graine - Le réglage exige une certaine expérience	www.ebra-semoir.fr
Earthway	Semoir avec disques	- Semoir bon marché	- Réglage de la densité de semis difficile - Semoir trop léger pour obtenir une répartition égale des graines et pour tracer une ligne droite - Insuffisant pour une utilisation professionnelle	www.earthway.nl/zaaimachine.php
Stanhay	Semoir à bandes	- Assez lourd et la roue d'entraînement se situe à l'arrière - Bonne expérience avec le semis d'épinards et de radis	- Il faut une autre bande pour chaque type de semence ou chaque densité	www.stanhay.com
Sembdner	Semoir à petites brosses	- Tout type de semences possible	- Réglage de densité est limité	www.sembdner.com
Thilot	Semoir à petites brosses	- Tout type de semences possible	- Réglage de densité est limité	www.hz423.com
Miniair	Semoir pneumatique	- Bonne précision de semis avec petites graines et semences pillées - Bon réglage de densité	- Semis de grosses graines impossible - Autonomie de la batterie de 3 à 4 heures	www.miniair.nl (AHS120)

Cette journée d'étude était organisée dans le cadre du projet Interreg IV France-Wallonie-Flandre VETABIO. Avec l'aide financière de l'Union Européenne (FEDER), les provinces de Flandres Occidentale et Orientale.



Jelle Jacobs donne les explications du système de distribution de son semoir manuel à bandes Stanhay.



Le semoir manuel SEMBDER distribue les grains à l'aide de petites brosses et d'un étrier avec des ouvertures.



Le Miniair est un petit semoir manuel de précision. Les petites barres sur la roue dans la petite boîte en verre au milieu de la machine, sont appelés «nozzles»(tubes perforés). A la fin de chaque « nozzles », il y a un petit trou par lequel la graine est aspirée.



TABLEAU 3

Espresso FC	La référence n°1 en terme de rendement. Tolérante aux maladies. PMG moyen. Levée rapide. Teneur en protéines : 26,2%.
Betty FC ss V-CV	Pour la 2ème année consécutive, Betty se classe un peu mieux que Lady. Très peu sensible aux maladies (mildiou et botrytis) avec un faible PMG sont ses deux atouts. Petite sensibilité à la verse. Teneur en protéines : 27,4%.
Lady FC ss V-CV	Bon niveau de rendement et régulière pour une variété sans vicine-convicine ce qui en fait une valeur sûre dans son créneau. La remplaçante de Mélodie et de Divine maintenant dépassées. Variété la plus haute de l'essai donc intéressante en terme de couverture de sol. Peu sensible aux maladies. PMG moyen à gros. Teneur en protéines : 27,7%.
Mandoline Févita	Nouvelle variété de type fleurs blanches sans vicine-convicine. Comme toute variété à fleur blanche son rendement reste inférieur de 15% en moyenne par rapport aux fleurs colorées. Moyennement sensible au mildiou. Variété un peu courte et peu couvrante. Teneur en protéine : 28%.
Médina Févita	Nouvelle variété également. Elle est tolérante au mildiou. Variété un peu courte et peu couvrante Hauteur courte à moyenne (1m10) Teneur en protéine : 26,5%.

FC = Fleurs colorées, FC ss V-CV = fleurs colorées sans vicine-convicine, Févita = fleur blanche ss V-CV.

► **Objectif : 50gr/m² semés**

Le calcul de la densité de semis devra tenir compte de trois facteurs :

- Le pouvoir germinatif de la féverole. Il est de l'ordre de 85% minimum pour une semence certifiée. Attention, les variétés à fleurs blanches ont un pouvoir germinatif plus faible et il est nécessaire de semer 10% de grain en plus !
- Dans le cadre de l'essai, la levée atteint 80% soit 36 plantes levée/m² sur 45gr/m² semés.
- Les pertes au désherbage : environ 5 à 10% de pertes lors d'utilisation de herse étrille.
- Le types des semoirs : semoirs à céréales ou semoir de précision.

L'objectif à atteindre est de : 35 plantes/m² au final. De faibles densités sont acceptables jusqu'à 25 plantes/m². Soit 50gr/m² au semis en ligne au semoir à céréales en limon. Ou 45gr/m² au semoir de précision.

Espresso, Divine et Lady sont disponibles en semences biologiques sur le site officiel du GNIS (www.semences-biologiques.org).

► **Cas des associations Céréales Protéagineux**

La féverole est réputée pour être une culture salissante notamment en fin de cycle. Le semis à faible écartement ne permettant pas de désherbage tardif, les adventices non désherbées sous couvert de la féverole vont végéter. Dès le début du dessèchement de la culture, la lumière pénètre au sol et permet aux adventices de se développer et occasionnent un salissement du grain à la récolte. Pour limiter le salissement,

des pratiques associaient une céréale avec la féverole pour une meilleure couverture du sol. Cette céréale était la plupart du temps de l'avoine de printemps ou du blé. Aujourd'hui, le triticale peut être envisagé également. Cet essai fut l'occasion de tester cette pratique mais en remplaçant l'avoine par du triticale, plus productif et plus facile de commercialisation. Le

TABLEAU 4 reprend les modalités du semis.

TABLEAU 4

Espèce	Féverole 60% de la dose de semis	Triticale 50% de la dose de semis
Grain /m ²	27	175
Dose de semis	120 kg/ha	93 kg/ha

► **Premiers constats**

L'association produit autant que la moyenne des deux espèces pures sans toutefois atteindre le rendement de féverole conduite en pure.

A 50% de la dose de semis du triticale, celui-ci apparaît concurrentiel vis-à-vis de la féverole car elle est peu présente au final. Il s'agit d'une céréale d'accompagnement. Les pieds de féverole sont peu nombreux et l'association à la récolte est composée majoritairement de céréales.

La récolte des grains à la moissonneuse ne pose pas de problème particulier.

Le triticale est mûr un peu avant la féverole (variété Bienvenu). La maturité du triticale doit être plus tardive.

L'effet sur l'enherbement démontre une bonne efficacité pour maintenir une parcelle plus propre visiblement. Ce type d'association est agronomiquement réalisable. Cependant certains points restent à éclaircir :

Quelle est la bonne densité de triticales à semer, 25 à 30% de la dose de référence ? Et pour la féverole, 80% de la dose de référence ?

Le triticale est-il la meilleure céréale ou l'avoine fait-elle toujours

référence? Un blé de printemps peut-il les remplacer? Une commercialisation du mélange en l'état dans la filière est elle envisageable, le triage est-il nécessaire ?

Des références supplémentaires sont nécessaires pour lever les freins à cette technique. Elle reste avantageuse, hormis du point de vue du désherbage, car elle permet l'utilisation de ce mélange en l'état par les animaux de la ferme.

TECH & BIO 2010: THORIGNÉ D'ANJOU (FRANCE), LE RENDEZ-VOUS DES ÉLEVEURS DE L'OUEST

C'est sur le site de la ferme expérimentale de Thorigné d'Anjou que s'est tenu les 23 et 24 juin, l'édition 2010 du salon Tech & Bio - spécial élevage. Ce rendez-vous annuel constitue une belle vitrine du bio à destination des professionnels du secteur agricole. Quatre à cinq mille personnes s'étaient déplacées pour y assister, malgré une période de rush dans la récolte des fourrages. Une équipe de techniciens travaillant au sein du projet Vetabio en faisait partie.

En savoir plus :

<http://www.typex.fr/actualites/tech-et-bio-2010-transmettre-les-pratiques/>

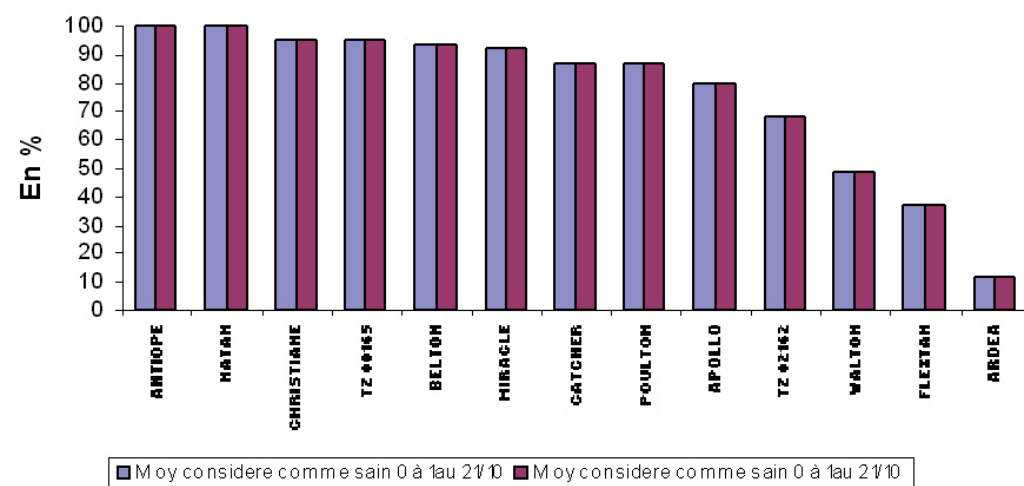
<http://www.tech-n-bio.com/fr/actualite/>

Prochain rendez-vous Tech & Bio: les 7 et 8 septembre 2011 à Valence (France).

BILAN DES ACTIONS ORGANISEES DANS LE CADRE DU VOLET «LÉGUMES»

VISITE DES PARCELLES D'ESSAI DU PÔLE LEGUMES ET D'UNE AMAP

plant considéré comme sain (0à1) au 21/10



Ce sont quelques 70 participants qui ont assisté à la journée portes ouvertes du 13 Septembre dernier, organisée par le Pôle Légumes Région Nord (PLRN) et le Gabnor, sur le versant Français.

► Le matin

Après une présentation de la parcelle biologique du PLRN (date de conversion 2001) et le système de culture mis en place (rotation, engrais vert, ...), les participants ont pu découvrir les essais légumes.

Au total 4 essais implantés en 2010 :

1. Collection variétale chou de Bruxelles
2. Collection variétale poireau d'automne tolérance à la rouille
3. Essai de lutte contre l'oidium de la mâche
4. Itinéraire travail du sol planche permanente/labour

1) Collection variétale chou de Bruxelles

Au total, 8 variétés testées : une implantation a été effectuée au 18 mai avec des cycles de production différents afin d'alimenter

poireaux. D'abord le faux-semis est brûlé, pour ensuite être couvert d'une faible couche de terreau, et enfin ensemencé. Pour la fertilisation, un compost de ferme est élaboré et il est épandu en début de saison. L'entreprise est certifiée en biodynamie par le label Demeter qui applique, pour la fumure, les règles les plus sévères à propos des sources d'azote actives

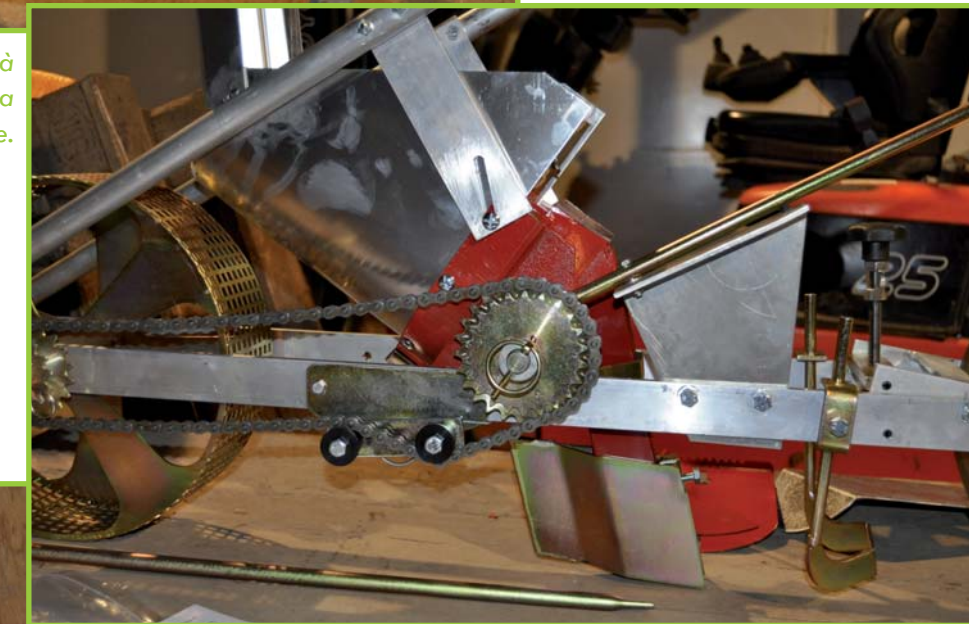
plus lentes qui peuvent être utilisées. Pour maintenir la fertilité des sols en plein air, on tient une rotation sur 6 ans, de même qu'il est souvent fait usage d'engrais verts comme la phacélie et le trèfle.

► Les semoirs manuels



Pour chaque type de graines l'Ebra possède un disque adéquat. Les petites graines comme les poireaux et les radis, les grosses graines comme les courges, haricots et pois, les graines rondes comme les betteraves et les graines petites et ovales comme le fenouil ou le scorsonère.

Le pignon peut être placé aussi bien à l'avant qu'à l'arrière pour obtenir la densité de semis souhaitée.



De Earthway est un semoir manuel à disque très léger.



ECHANGES D'EXPERIENCES

Lors de la visite des tunnels du PCG et de l'exploitation maraîchère bio-dynamique 'De Wassende Maan', beaucoup d'expériences et de connaissances ont été échangées. Puisque les maraîchers bio avec cultures sous abri ont aussi beaucoup d'autres tâches sur leur exploitation, l'attention n'était pas seulement sur leurs essais dans les tunnels mais également sur les techniques de cultures de 'De Wassende Maan' et l'utilisation de semoirs manuels. Cette visite était organisée dans le cadre du projet Vetabio, qui a pour but de promouvoir les échanges de connaissances entre la Flandre, la Wallonie et le nord de la France. Cet objectif a certainement été atteint lors de cette soirée d'étude.

► Essais du PCG sous tunnel



Explications des essais de betteraves rouges et de fenouil sous tunnels au PCG.

Le centre d'essai provincial en cultures de légumes de Flandre Orientale se focalise entre autres sur les problèmes pratiques en protection de culture bio. Au printemps, un essai variétal de fenouil sous abri a été implanté et la rentabilité des betteraves rouges, d'une part en semis et d'autre part en repiquage, a également été étudiée.

Pour l'essai de betterave rouge, le tunnel a été partagé en 2 parties dans lesquelles à chaque fois six variétés différentes ont été plantées ou semées. Dans les deux cas, les semis ont été prévus environ le même jour ainsi que la récolte. Au cours de cette visite, des différences évidentes entre variétés ont pu être perçues. Dans un premier temps Alvro Mono (Vitalis) s'est montrée très hétérogène. Cela s'est manifesté encore plus dans les répétitions en semis. Robusca (Bingenheimer) et, dans une moindre mesure, Boro (Bejo) ont été quelque peu plus petites que les autres races. Wodan (Bejo) et Pablo (Bejo) sont jusqu'à ce jour visiblement convenables. Quand les différences entre semis et repiquage ont été examinées, la feuille des semis était plus claire. Une explication possible est que ceux-ci n'aient

pas obtenu l'alimentation supplémentaire issue de la motte pressée et aient dû aller eux-mêmes à la recherche de toutes les substances nutritives. Il est également possible que ceux-ci aient obtenu trop d'eau au début. En ce qui concerne la betterave, en semis, la forme était plus ronde et en repiquage, la forme était plus allongée. L'appréciation de croissance a également été évaluée. Dans ce cas, on doit tenir compte du fait que la graine de la betterave rouge est une dicotylée.

L'essai variétal de fenouil se trouvait encore dans un petit état de croissance. L'objet de cet essai est d'examiner principalement la valeur d'utilisation. L'offre de variétés de fenouil est plutôt limitée à ce jour, et encore plus pour les semences bio pour lesquels il y a seulement quelques semenciers actifs. On ne peut pas encore observer de différences entre les variétés présentes. Même la variété 'Précoce d'été' du petit semencier wallon Semailles a grandi de la même manière que la très connue variété standard Solaris (Bejo). Plus tard dans la culture, les différences se profileront peut-être plus clairement. Les résultats d'essai du centre de recherche français 'Pôle Légumes' ont été abordés dans l'attente des résultats de l'essai du PCG.



Cultures de poireau sous tunnel dans l'exploitation en bio-dynamie De Wassende Maan.

► 'De Wassende Maan'

Le groupe s'est ensuite dirigé vers l'exploitation en biodynamie 'De Wassende Maan' où Gilles Van Durme nous a divulgué ses secrets. L'exploitation compte une superficie de 3 ha en cultures extérieures et 0,4 ha de cultures sous tunnel. Elle est gérée sous forme de coopérative. La vente s'organise en circuit court avec un magasin sur l'exploitation et la distribution hebdomadaire de paniers. Jusqu'il y a peu, ils n'utilisaient pas le labour et avaient leur propre pépinière. Maintenant, suite au manque de temps et à un changement de gérant, cette pépinière est difficilement rentable. Pourtant, on fait encore usage de l'Actisol pour préparer le lit de germination des différentes cultures. Mais ils cultivent toujours leurs propres plants de

un marché à partir de l'automne jusqu'en hiver (cycle de 140 jours à 220 jours).

A Retenir : NAUTIC puis DORIC pour des récoltes fin automne, début hiver.

CLODIUS est un peu plus tardif que DORIC et DOMINATOR est idéal pour des récoltes plus tardives.

2) Collection variétal poireau d'automne tolérance à la rouille

Au total, 13 variétés ont été testées : le graphique présente l'implantation au 16 juin (voir page précédente).

3) Lutte contre l'Oidium de la mâche

Réduction de la dose de soufre.

Modalité	Plantes atteintes % réduction/ témoin	Attaques graves % réduction / témoin
Dose 7.5 kg/ha	94.8	100
Dose 6 kg/ha	94.5	100
Dose 4 kg/ha	95	100
Dose 2 Kg/ha	91	100

Pas de différence significative entre les modalités testées.

4) Itinéraire travail du sol planche permanente/labour

Ce travail est réalisé dans le cadre d'un réseau national sur la comparaison de différents itinéraires culturaux. Le but de cet essai est d'évaluer la possibilité de mettre en place un itinéraire planche permanente pouvant être appliqué en cultures légumières et d'étudier la problématique «Maîtrise des adventices» en relation avec le suivi des exploitations.



En 2010, un essai carotte de garde a été implanté au mois de Juin .

Des fiches techniques synthétisant les résultats sur le suivi sont disponibles au PLRN.

L'après midi

Après une collation conviviale au PLRN, les participants ont visité une ferme en maraîchage bio en AMAP. Cette exploitation fait partie des 4 fermes de références pour le suivi enherbement en cultures de chou, carotte et poireau, mis en place par le PLRN.

Dans un premier temps, le producteur a présenté son parcours d'installation, ses motivations et le pourquoi du choix d'un système AMAP (Associations pour le Maintien d'une Agriculture Paysanne).

Au départ, ce choix découlait de plusieurs motivations :
 - Allègement du travail du producteur sur tous les aspects liés à la commercialisation,
 - Gain de temps pour se consacrer à la production (+ 1.5 jours /semaine),
 - Prix, choix des légumes, dates livraison fixés pour un an...

Aujourd'hui, le producteur est installé sur une surface de 1.2 ha avec 60 amapiens et 45 livraisons par an, dont un site vente à la ferme et un à Lille.

Dans un second temps, Monsieur Remi TOP de l'association AVENIR est également intervenu sur le fonctionnement du réseau AMAP.

Enfin, nous avons terminé avec la restitution des résultats suivi enherbement sur la parcelle de carottes, choux et poireaux.

Ce temps d'échange a permis de discuter avec les participants sur les points forts et faibles de l'itinéraire du producteur et d'imaginer les améliorations envisageables.

David Grébert



JOURNÉE PORTES OUVERTES AU PCBT (CENTRE D'ESSAI EN AGRICULTURE BIOLOGIQUE)



Pépinière de plants de poireau :

De cet essai, nous pouvons conclure que la pose d'un mulching de 2 cm de terreau de lombricompost permet le meilleur contrôle de la pression des adventices sans que le poireau ne soit freiné.

Essais fumure et variétés en froment de printemps :

La fumure était apportée au tallage sous la forme de fumier de ferme et de divers engrais organiques du commerce. Sur deux modalités, un second apport fut réalisé à la floraison en vue d'espérer une remontée de la teneur en protéines du grain.

Il y avait également d'autres essais à visiter : les essais variétaux laitue, l'essai variétal de pommes de terre et l'essai variétal de féverole.

Projet pilote RTK-GPS :

Le tracteur de la ferme était équipé des appareillages nécessaires par SBG (NL). Une interface de pilotage arrière permet les dernières corrections de l'engin. Le tracteur est amené sur la planche à travailler afin de se placer exactement sur les mêmes traces après le travail profond du sol (labour, décompactage). De cette manière, les lignes sont toujours installées sur un sol ameubli. Lors de la démonstration, après la période de démarrage, le système resta toujours sur les rails. Le GPS conduisait le tracteur et la bineuse passait facilement le long des rangées de brocolis qui, il est vrai, avaient été plantées avec le même système. D'un autre côté il y a, dans nos parcelles flamandes, un certain nombre de limites que nous devons expérimenter. A la fin de la saison, nous dresserons un premier bilan.

Le 30 juin, le PCBT a organisé la quatrième édition des «Journées portes ouvertes» de son exploitation expérimentale bio à Beitem. Nous pouvons maintenant parler d'une tradition par laquelle rencontres et échanges d'expériences sont importants. La plupart des visiteurs venaient de Flandre mais grâce au projet Vetabio, nous pouvons aussi compter sur la présence de francophones venant de Wallonie et de France.

Lors de la visite des parcelles, un compte-rendu partiel des essais en cours et du système d'exploitation a été présenté. Pour faciliter la visite des champs, le public a été scindé en 2 groupes: l'un pour les grandes cultures et l'autre pour le maraîchage. Le tour de champ s'est terminé par une démonstration du projet pilote RTK-GPS. Tous ces sujets ainsi que les conditions estivales chaudes alimentèrent les discussions.

► Un aperçu du tour de champ

Essai variétal de choux-fleurs avec semences issues de lignées fermières :

Cet essai a provoqué de nombreuses réactions très partagées. Certains producteurs montrent de l'intérêt pour les cycles culturaux dans l'agriculture bio et pour la diversité génétique de notre patrimoine agricole, les autres se montrent sceptiques.

Essai de fertilisation de chou-fleur :

Différents engrais organiques du commerce ont été comparés, le témoin non fertilisé donne clairement une culture plus faible. Les autres objets fertilisés donnent au contraire un bon développement cultural avec peu de différences visibles entre elles.



VISITE DE LA FERME DELSAMME



Le 26 août 2010, le CARAH et le CEB organisait une visite 'maraîchage' à la Ferme Delsamme (Strépy-Bracquegnies).

La visite a commencé par une explication en salle des enjeux de cette structure particulière : elle dépend du CPAS de La Louvière et fonctionne comme une entreprise de formation par le travail (EFT). Il va de soi que le modèle n'est pas celui d'une exploitation familiale mais il nous semblait important de montrer un autre type d'organisation finalement pas si rare en Wallonie.

Le groupe, d'une trentaine de personnes, s'est ensuite dirigé vers les installations. Tout d'abord, le groupe a visité l'atelier de préparation des paniers, puis les lieux de stockage avec les frigos et enfin, les serres, les tunnels et les parcelles de production en plein champ.

La ferme cultive environ 60 légumes différents qui sont vendus sur place au magasin et surtout livrés chaque semaine en paniers (240 paniers/semaine). Ce mode d'écoulement n'est pas sans inconvénient notamment en période de vacances estivales. La structure réfléchit d'ailleurs à d'autres modes de commercialisation et/ou de transformation (restaurant à la ferme, atelier de transformation).

Alors que nous cheminions entre les divers légumes, les échanges et commentaires allaient bon train entre les participants. Jean Philippe Vercaigne nous a ensuite montré et commenté les deux essais en place : le premier concernait la résistance variétale du poireau à la rouille et le second celle du céleri face à la septoriose. Ces deux dispositifs font partie d'un réseau de parcelles d'essais réparties dans la zone transfrontalière concernée par le projet Vetabio.

Une des particularités de la Ferme Delsamme se trouve sous ses pieds : elle repose sur des terrains contenant de la craie et donc du calcaire actif (zone des « blancs »). Eddy Montignies a expliqué la gestion particulière de ces sols et notamment l'adaptation de la fumure organique au travers d'un profil de sol et en utilisant la méthode BRDA-Hérody.

La pluie battante est venue ensuite orienter le groupe vers le restaurant où un repas concocté maison avec les produits du crû nous attendait. Tout au long de cette soirée, les participants ont pu échanger leurs trucs et astuces... Nul doute que cela fera gagner du temps et de l'efficacité à ceux qui les ont entendus.

Pour le projet INTERREG VETABIO :
 Eddy Montignies (CEB) et Jean-Philippe Vercaigne (CARAH)

