

Bananes

Martinique

N° 5 – 1er mai au 31 mai 2023



À RETENIR

CERCOSPORIOSE

Pression en augmentation : Le taux de contamination à grimper et les conditions deviennent favorables au développement du champignon.

Prophylaxie : élimination hebdomadaire des nécroses sur les feuilles.

MALADIES DE CONSERVATION

Légère augmentation du taux de maladie de conservation par rapport au mois précédent, toujours sous le seuil acceptable.

CHARANCON DU BANANIER

Tendance globale de l'évolution de l'infestation sur le territoire martiniquais en hausse par rapport au mois précédent.

MÉTÉOROLOGIE



Pluviométrie

Une pluviométrie **déficitaire** : 61,2 mm recueillis pour 138 mm attendus.

Température

Une température moyenne légèrement **supérieure** à la normale, 28,1° C, pour une normale de 27,6°C.

Ensoleillement

Une durée d'insolation **plus longue** : environ 28 heures de plus sur le mois.

Vent

Une vitesse moyenne **légèrement inférieure** à la normale : 64 km/h de vent moyen mensuel pour 65,5 km/h habituellement.

Source : Météo France Martinique

Animateur inter-filières : Teddy OVARBURY (FREDON).
Jacques-Edouard EUGENIE (FREDON).

Animateurs filières : Emmanuel HUSSON (SICA-CERCOBAN).
Isabelle LERNOULD (UGPBAN).
Julien VEYRUNES (PRESTA'SCIC).

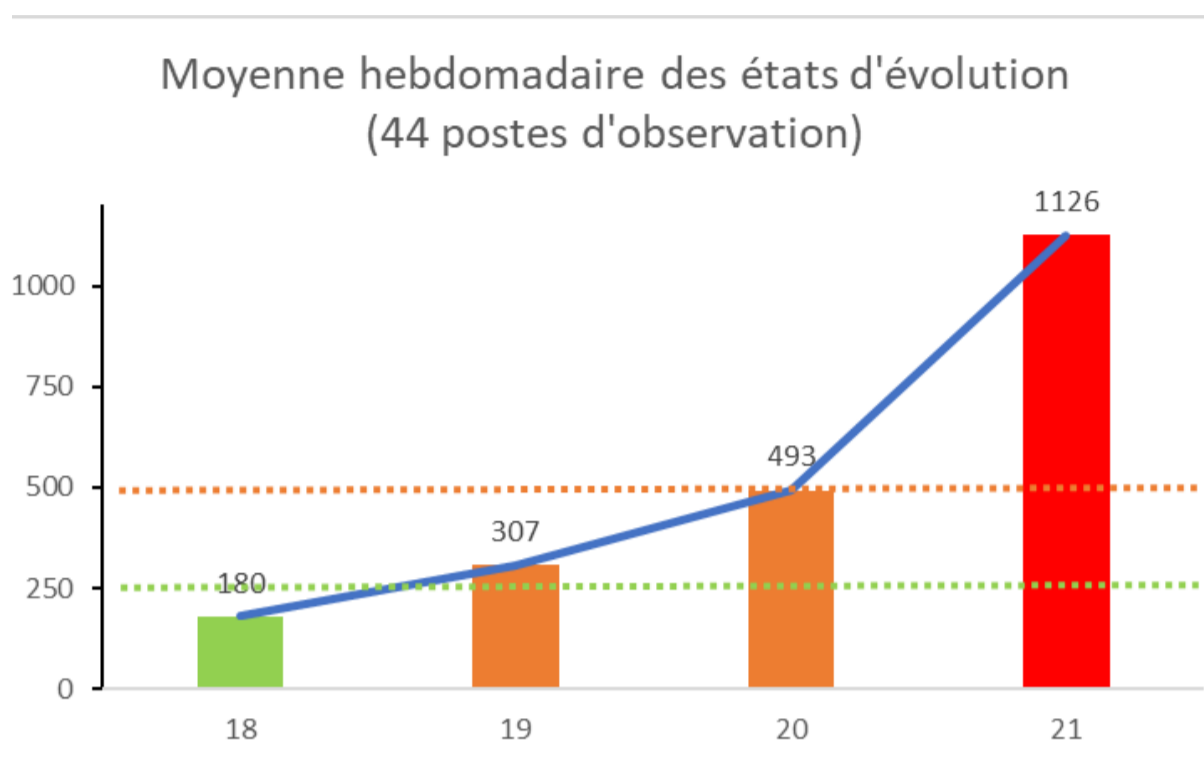
Crédit photo : FREDON Martinique.

Action du plan ECOPHYTO piloté par les ministères en charge de l'agriculture, de l'écologie, de la santé et de la recherche, avec l'appui financier de l'Office Français de la Biodiversité.

Ce bulletin est basé sur des observations ponctuelles qui donnent une tendance de la situation sanitaire territoriale.

CERCOSPORIOSE NOIRE

Evolution de la cercosporiose sur le mois de mai

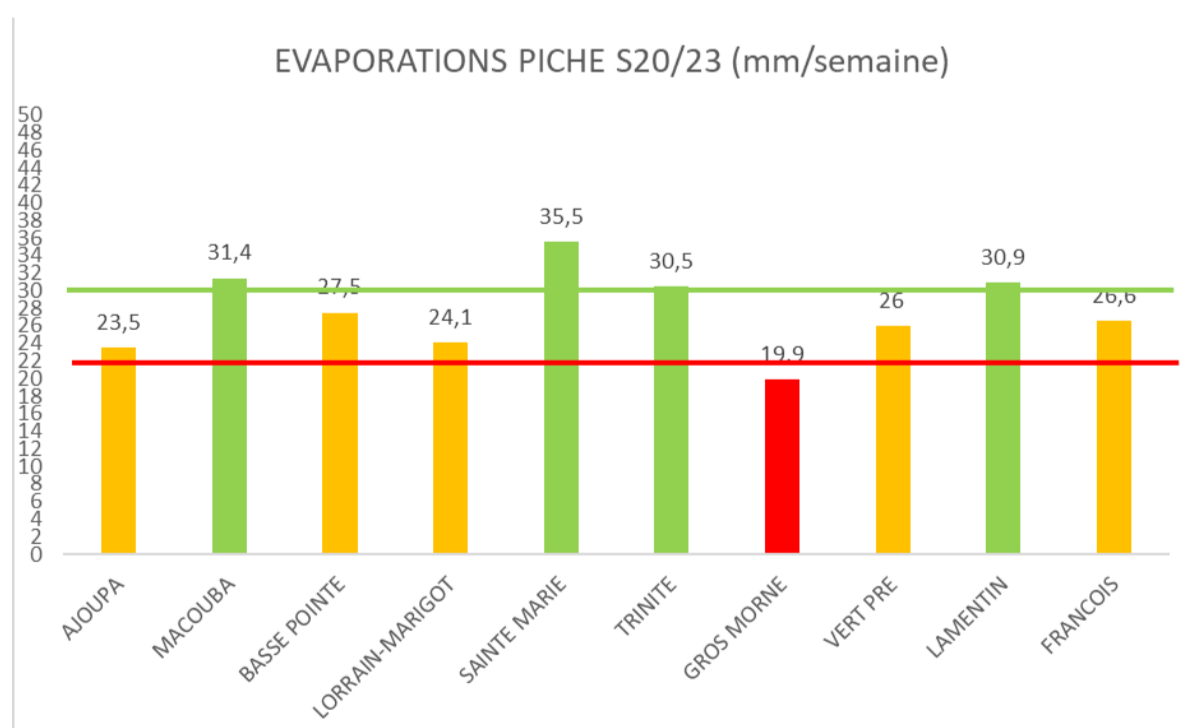


En mai, la contamination de la cercosporiose augmente chaque semaine, jusqu'à exploser en fin de mois : EE > 750 pour la dernière semaine du mois. Les zones d'altitude (AJOUPA-BOUILLON, Hauts du LORRAIN, MORNE-ROUGE, Hauts de BASSE-POINTE), également parmi celles qui ont reçu le plus de pluies les dernières semaines du mois de mai sont les plus impactées par la cercosporiose.

EE*: Etat d'Evolution.

Contamination faible : EE= [0-250], Contamination moyenne : EE=[250-500], Contamination forte : EE=[500-750], Contamination très forte : EE>750.

Conditions d'évaporation (Semaine 20)



Les pluies de la fin du mois d'avril combinées à celles des dernières semaines et à l'absence de vent créent une forte oscillation concernant les évaporations. En semaine 20, on observe une amélioration au niveau des conditions d'évaporation. Cependant, les conditions deviennent de plus en plus favorables au champignon dans la globalité.

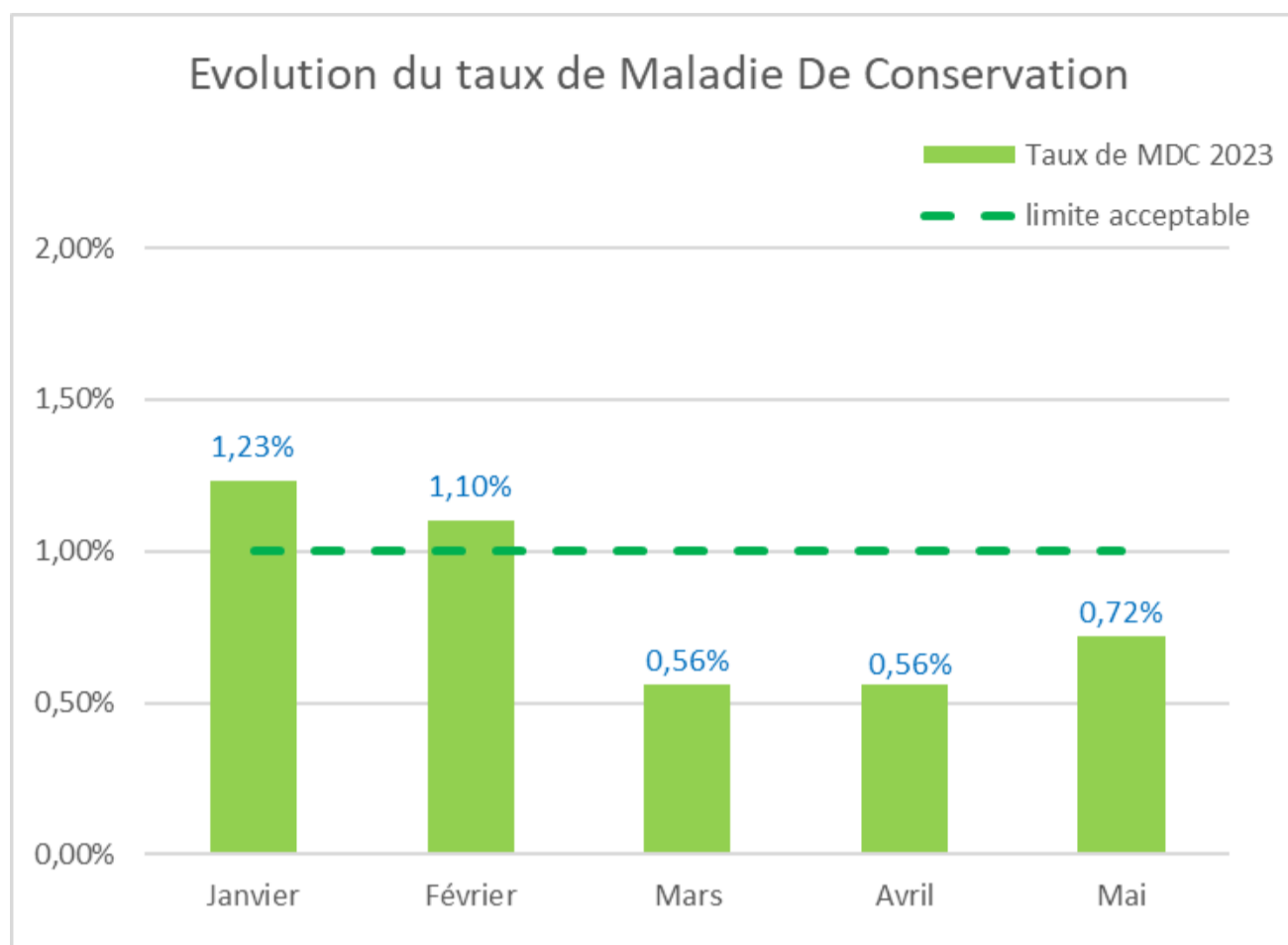
Evaporations > 30 mm/semaine : développement cerco faible

Evaporations < 22 mm/semaine : conditions idéales pour la cerco

Evaporations = quantité d'eau évaporée à la surface de la feuille

MALADIES DE CONSERVATION

Taux moyen des maladies de conservation en Martinique



Le taux moyen de détection des maladies de conservation augmente en ce mois de mai 2023. Il est resté en dessous du seuil acceptable de 1 % depuis le mois de mars.

Pour rappel, ce taux est corrélé principalement aux pratiques agricoles au sein des exploitations et aux conditions climatiques.

FOCUS

La maladie de MOKO

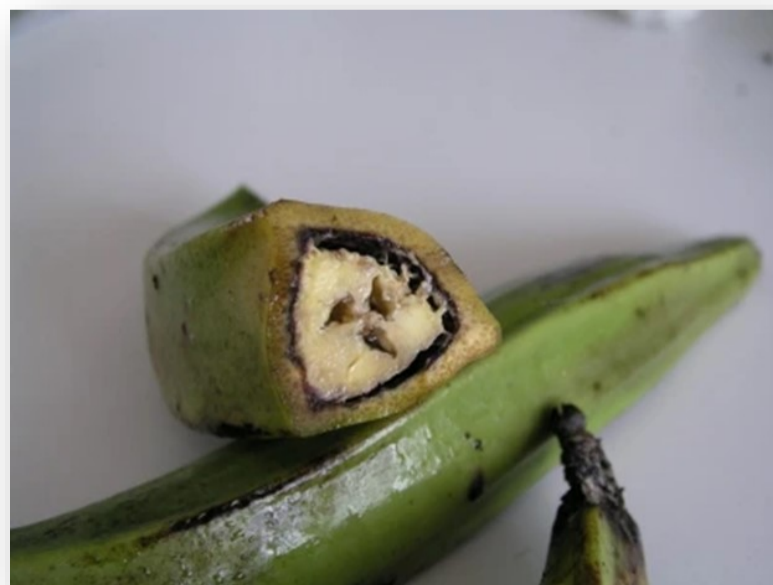
Généralités : La maladie de Moko du bananier est causée par la bactérie *Ralstonia solanacearum* race 2. Cette souche spécifique de *R. solanacearum* s'attaque principalement à la famille botanique des Musaceae, mais peut aussi avoir des hôtes alternatifs tels que les heliconias ornementaux et les goyaviers. En 2018, on observe la présence de cette maladie en Guadeloupe, à Saint-Vincent et en Grenade, soit aux îles Nord et Sud de la Martinique. Cette maladie a déjà été détectée et éradiquée par deux fois en Guyane. La bactérie responsable de la maladie de Moko peut survivre pendant plus de 18 mois dans le sol. Il est donc important d'être vigilant pour ne pas introduire cette maladie sur le territoire.

Dégâts : Sur les jeunes bananiers, les feuilles se décolorent, jaunissent et finissent par chuter. Dans le cas de la maladie de Moko, l'intérieur des fruits présente une pourriture brune et sèche. La maladie peut également provoquer une maturation précoce des fruits. Au niveau du pseudo-tronc, une coupe permet d'observer une coloration brune des cellules. La hampe florale peut noircir complètement et la présence d'un abondant exsudat bactérien sur la fleur est un argument supplémentaire pour le diagnostic de la maladie.

Méthodes de lutte :

- Ne pas importer de plants de bananiers provenant des pays où la maladie est implantée.
- En cas de suspicion sur votre parcelle, contacter la DAAF et/ou FREDON MARTINIQUE.
- Entre chaque parcelle, les outils, bottes, chaussures seront désinfectés.
- Eviter de transplanter des rejets de bananiers d'une parcelle à l'autre.

Source : DAAF-SALIM Guyane



Pourriture brune et sèche à l'intérieur du fruit

CHARANÇON DU BANANIER

Niveaux d'infestation

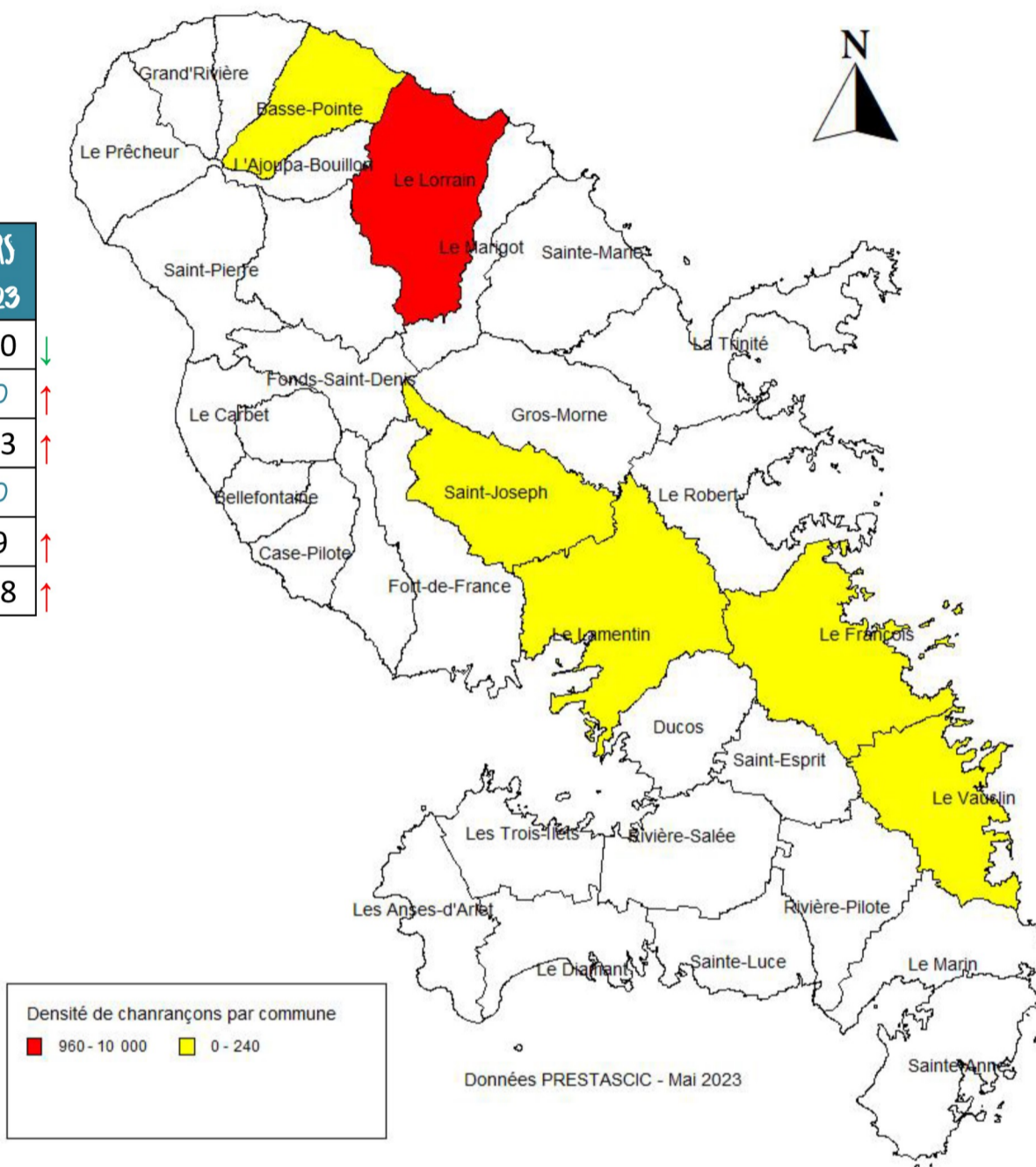
CHARANÇON DU BANANIER : NIVEAUX D'INFESTATION

Mai 2023

LE CLASSEMENT DES COMMUNES

	COMMUNES	MAI 2023	AVRIL 2023	MARS 2023	
1 ^{er}	Le Lamentin	27	130	110	↓
2 ^{ème}	Le Vauclin	79	72	ND	↑
3 ^{ème}	Le François	128	117	143	↑
4 ^{ème}	Basse Pointe	138	ND	ND	
5 ^{ème}	Saint Joseph	157	47	89	↑
6 ^{ème}	Le Lorrain	1198	35	358	↑

Données en nombre de captures par hectare
ND : pas de données.



COMMENTAIRES

La tendance globale de l'évolution de l'infestation sur le territoire martiniquais est en **hausse sur le mois de mai par rapport au mois précédent**. La densité globale moyenne (moyenne de captures par hectare sur toute la Martinique) est passée de **106 à 121 ch/ha/mois**. Les captures ont augmenté en particulier dans les communes **du Vauclin, du Lorrain, François et de Saint Joseph**. Le niveau d'infestation a diminué sur la commune du **Lamentin**.

PRESTA'
SCIC