



**FREDON**  
MARTINIQUE



# LES PLANTES RELAIS



**MINISTÈRE  
DE L'AGRICULTURE  
ET DE LA SOUVERAINETÉ  
ALIMENTAIRE**

*Liberté  
Égalité  
Fraternité*



**MINISTÈRE  
DE LA TRANSITION  
ÉCOLOGIQUE  
ET SOLIDAIRE**

*Liberté  
Égalité  
Fraternité*



**AGRICULTURES  
& TERRITOIRES**  
CHAMBRE D'AGRICULTURE  
MARTINIQUE

« Action pilotée par le ministère chargé de l'agriculture et le ministère chargé de l'environnement, avec l'appui financier de l'Agence Française pour la Biodiversité, par les crédits issus de la redevance pour pollutions diffuses attribués au financement du plan Ecophyto »

Les espèces relais sélectionnées dans le cadre de ce projet ont fait l'objet d'expérimentations in-vivo afin de répertorier les services écosystémiques qu'elles proposent et d'affiner la maîtrise de leurs cycles de vies.

\* Les photopériodes décrites se définissent comme suit :  
les jours longs d'Avril à Septembre et les jours courts d'Octobre à Mars.



## Le Zinnia (Zinnia sp.)

**Famille :** Astéracée.

**Description :** Haute de 20 à 70 cm, ne compte pas moins qu'une vingtaine d'espèces. Avec des floraisons jaunes, oranges, rouges, roses et blanches.

**Cycle :** Semis à floraison en 4 à 5 semaines/8 à 9 semaines.

**Mise en œuvre & usages :** Haies associées ou interlignes.  
Fleurs comestibles et commercialisables.

**Services :** Ressources pollinisateurs.

Sécrète des molécules racinaires aux effets répulsifs sur les nématocides.  
Ressource alimentaire pour les prédateurs d'acariens.



## L'œillet d'Inde et Rose d'Inde (Tagetes patula / erecta)

**Famille :** Astéracée

**Description :** Buisson de 40cm à 70 cm de haut au feuillage très découpé .  
Floraison jaune de 5 à 12 cm de diamètre à orange de 2 à 5 cm de diamètre.

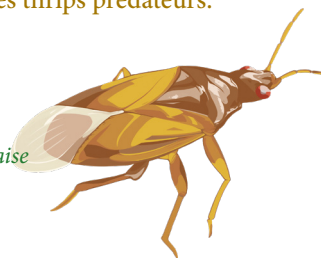
**Cycle :** Semis à floraison en 4 à 5 semaines/6 à 8 semaines.

**Ravageurs spécifiques :** Thrips (diverses espèces des genres Microcephalothrips et Frankliniella).

**Mise en œuvre & usages :** Haies associées ou interlignes.  
Fleurs comestibles et commercialisables.

**Services :** Sécrète des molécules racinaires aux effets répulsifs sur les nématodes. Ressource alimentaire pour les prédateurs de thrips comme la punaise Orius sp et les thrips prédateurs.

La punaise  
Orius sp.



## L'Asclepia (*Asclepias curassavica*)

**Famille :** Asclépiadacée.

**Description :** Semi-arbustive de 80 cm à 1 m de hauteur, elle contient un latex blanc irritant et toxique. Ses petites fleurs sont rouge vif et jaune à orangé. Son fruit s'ouvre à maturité pour libérer au vent ses graines pourvues d'une touffe de soies blanches.

**Cycle :** Semis à floraison en 6 à 8 semaines / 10 à 12 semaines.

**Ravageurs spécifiques :** Héberge la chenille du papillon monarque (*Danaus plexippus*) ainsi que le puceron du laurier (*Aphis nerii*).

**Mise en œuvre & usages :** En bout de ligne ou haies associées.

**Services :** Ressource annuelle pour les prédateurs et parasitoïdes de chenilles et pucerons.



Le puceron du laurier  
*Aphis nerii*



La chenille  
*Danaus plexippus*



La chenille  
*Utetheisa ornatrix*



## La Crotalaire (*Crotalaria spectabilis / juncea*) ou Pois rond marron, Cha-cha jaune etc.

**Famille :** Fabacée.

**Description :** Arbrisseau de 1,50m à 3m de hauteur au feuillage légèrement poilu.

Ses fleurs jaunes donnent de petites gousses de 4/8 graines.

**Cycle :** Semis à floraison 5 à 8 sem. / 20 à 22 sem. et nombre de gousses réduits.

Durée de vie d'environ 30 sem. et développement végétatif plus important / 15 sem.

**Mise en œuvre & usages :** Préférer le semis en jours courts pour de l'inter rang. Utilisable en Haie vive / Engrais verts / Complément alimentation bétail.

**Ravageurs spécifiques :** La chenille du papillon *Utetheisa ornatrix*.

**Services :** Ressource annuelle pour les prédateurs et parasitoïdes de chenilles.

Détournement de phytophages comme les charançons et des chrysomèles.

Apport azoté du sol. Favorise les réseaux mycorhiziens.



La chrysomèle  
*Diabrotica fucata*





**FREDON**  
MARTINIQUE



## Le sorgho (*Sorghum bicolor*)

**Famille :** Poacées.

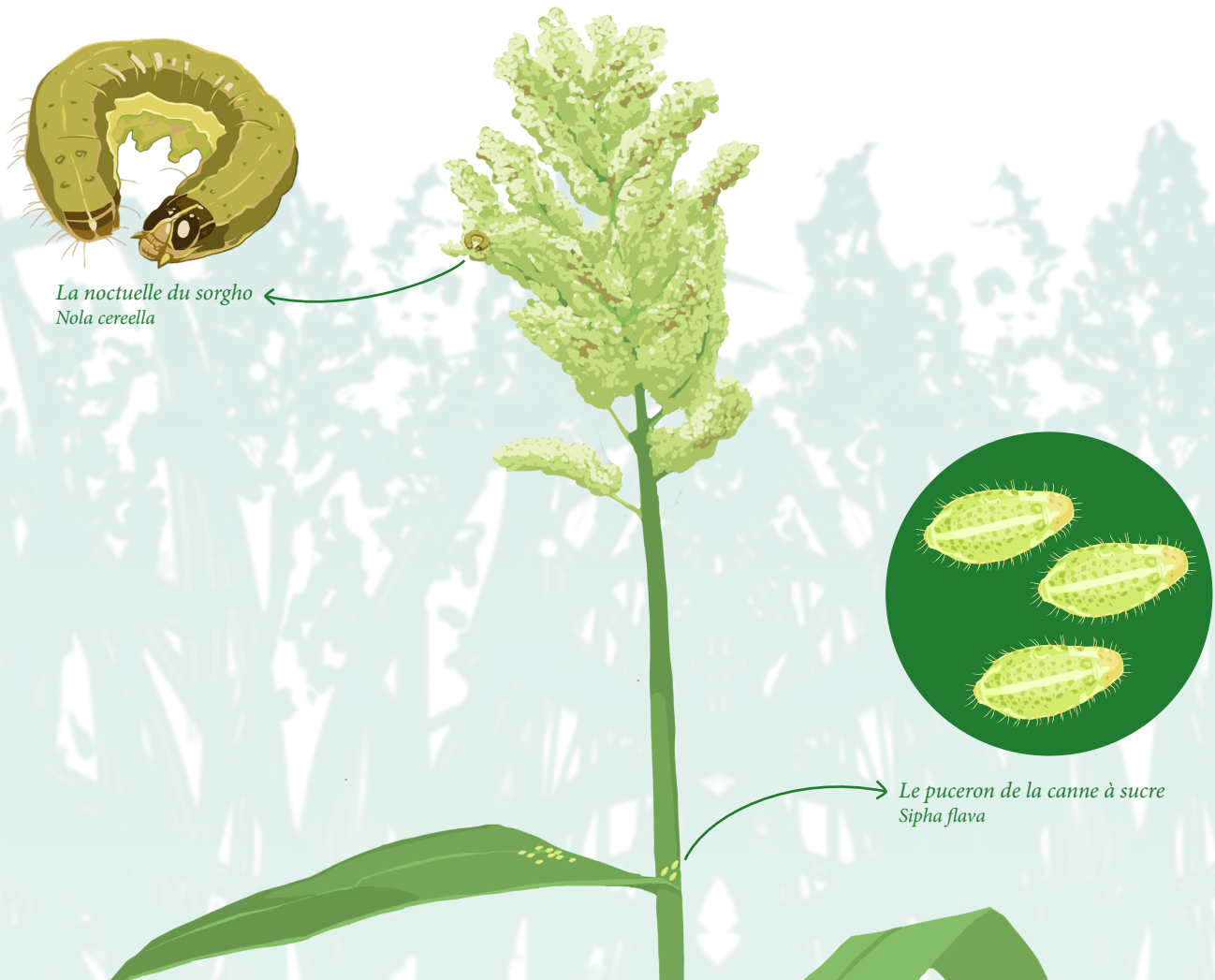
**Description :** Graminée d'environ 1m50 à 2m de haut. Floraison en épi à la tête de ses tiges cylindriques. S'adapte aux zones les plus arides et aux sols les plus pauvres.

**Cycle :** Semis à floraison en 4 à 6 semaines/8 à 10 semaines.

**Ravageurs spécifiques :** Héberge le puceron de la canne à sucre (*Sipha flava*) ressources pour les prédateurs de pucerons. Et la chenilles Noctuelle du sorgho (*Nola cereella*) pour certaines variétés.

**Mise en œuvre & usages :** Haie vive / Engrais verts / Complément alimentation bétail.

**Services :** Fort potentiel racinaire restructurant le sol. Ressource alimentaire pour les prédateurs de pucerons et chenilles.



La noctuelle du sorgho  
*Nola cereella*

Le puceron de la canne à sucre  
*Sipha flava*



MINISTÈRE  
DE L'AGRICULTURE  
ET DE LA SOUVERAINETÉ  
ALIMENTAIRE

Liberté  
Égalité  
Fraternité



MINISTÈRE  
DE LA TRANSITION  
ÉCOLOGIQUE  
ET SOLIDAIRE

Liberté  
Égalité  
Fraternité



AGRICULTURES  
& TERRITOIRES  
CHAMBRE D'AGRICULTURE  
MARTINIQUE

« Action pilotée par le ministère chargé de l'agriculture et le ministère chargé de l'environnement, avec l'appui financier de l'Agence Française pour la Biodiversité, par les crédits issus de la redevance pour pollutions diffuses attribués au financement du plan Ecophyto »