



**Animatrice référente**

Marie-Laure BLANC  
FREDON NORMANDIE  
02 31 46 96 53  
06 89 81 75 08  
marie-laure.blanc@fredon-normandie.fr

**Animateur suppléant**

David PHILIPPART  
FREDON NORMANDIE  
02 31 46 96 57  
david.philippart@fredon-normandie.fr

**Directeur de la publication**

Sébastien WINDSOR  
Président de la Chambre régionale d'agriculture de Normandie

BSV consultable sur les sites des DRAAF, des Chambres d'agriculture

Abonnez-vous sur [normandie.chambres-agriculture.fr](http://normandie.chambres-agriculture.fr) (Normandie)

[pays-de-la-loire.chambres-agriculture.fr](http://pays-de-la-loire.chambres-agriculture.fr) (Pays de la Loire)

[bretagne.synagri.com](http://bretagne.synagri.com) (Bretagne)

Action du plan Écophyto pilotée par les Ministères en charge de l'agriculture, de l'écologie, de la santé et de la recherche avec l'appui technique et financier de l'Office Français de la Biodiversité



## BILAN 2024

Le BSV arboriculture – fruits transformés Bretagne, Normandie, Pays de la Loire est inter-régional et couvre les productions cidricoles et à jus de ces trois régions.

### 1- LE RESEAU 2024 :



#### Les partenaires :

Le réseau est composé de 23 observateurs en 2024 contre 17 en 2023 répartis sur les trois régions.

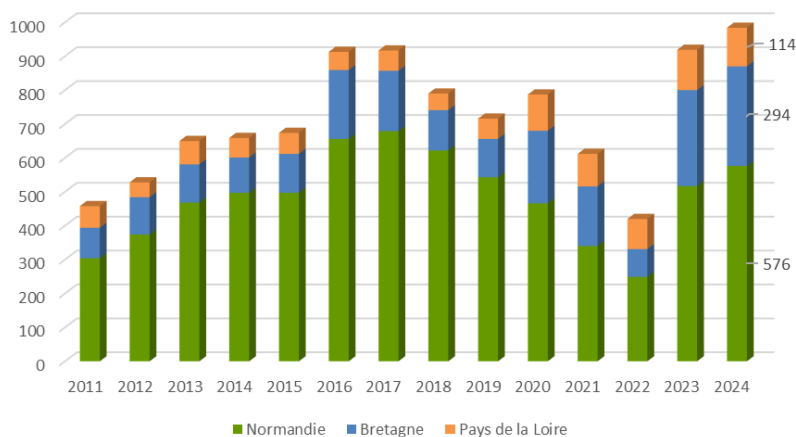
Région	Nombre d'observateurs	Nombre d'observateurs par structure
Bretagne	5 observateurs (+2 en 2024)	- 1 AGRIAL - 1 Chambre régionale d'Agriculture de Bretagne - 1 GAB 22 - 2 producteurs en AB
Normandie	13 observateurs (+4 en 2024)	- 4 AGRIAL - 5 Chambre régionale d'Agriculture de Normandie - 2 FREDON Normandie - 1 IFPC - 1 producteur
Pays de la Loire	5 observateurs	- 3 producteurs - 1 Les Cidres de Loire - 1 AGRIAL



#### Les observations :

Durant l'année 2024, 984 observations ont été effectuées sur l'ensemble des trois régions contre 919 observations en 2023.

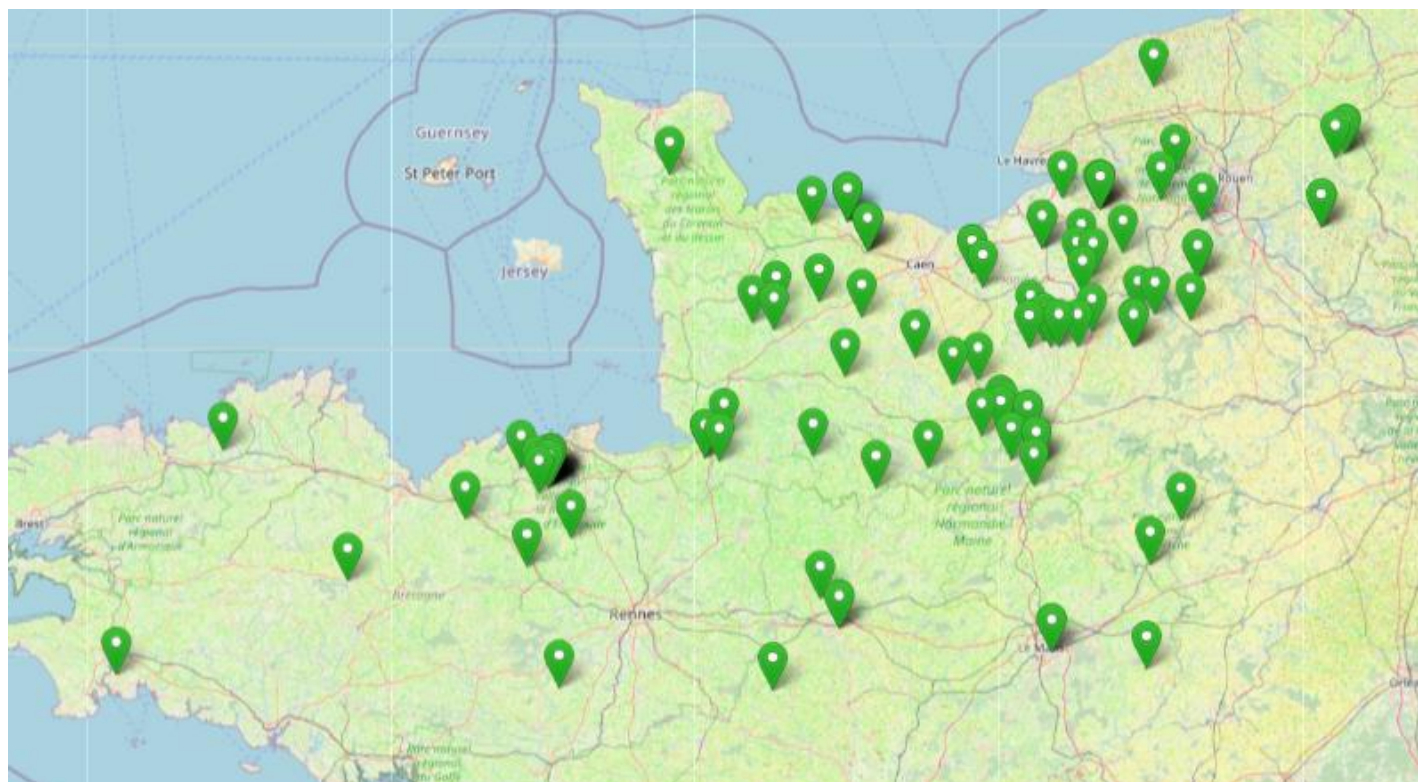
Evolution des observations





## Le réseau de parcelles :

Les observations ont été réalisées sur des parcelles fixes complétées par un réseau de parcelles flottantes. Elles suivent le protocole pommier à cidre adapté du protocole pomme de table.



Carte issue de la base de données Vigicultures présentant l'ensemble des parcelles enregistrées pour le réseau 'pommier à cidre'.

Pour chaque BSV, les observations synthétisées ont concerné en moyenne :

- 13 parcelles en Bretagne
- 26 parcelles en Normandie
- 6 parcelles en Pays de la Loire

Pour rappel, 1 observation=1 parcelle observée avec le protocole à une date donnée.



## Le Bulletin de Santé du Végétal :

Entre le 1er mars 2024 et le 31 décembre 2024, il a été édité 22 BSV et 1 BSV Bilan 2024.

De mars à fin juillet, un bulletin est édité de façon hebdomadaire puis un bulletin est rédigé mi-août pour suivre le vol des carpocapses. Un dernier bulletin est rédigé courant septembre au moment de la récolte.

Avant sa publication, chaque bulletin est envoyé à un comité de relecture (pour les trois régions) composé des SRAL, des Chambres Régionales d'Agriculture, de la coopérative Agrial, de l'IFPC et une relecture interne au sein de FREDON Normandie.

Ces BSV sont accessibles sur les sites internet institutionnels des DRAAF, les sites des Chambres Régionales d'Agriculture et le site de FREDON Normandie.

Ils sont également transmis par mail gratuitement sur abonnement auprès de l'animatrice filière et auprès des Chambres d'Agricultures.

En 2024, ces bulletins ont été envoyés par l'animatrice filière à 693 abonnés (Pays de la Loire et Normandie) et via la Chambre d'Agriculture de Bretagne à 141 abonnés.

Ce bulletin est une publication gratuite, réalisée en partenariat avec

Chambres d'agriculture, DRAAF Normandie, FREDON Normandie, IFPC, Cidres de Loire, GAB 22, Aval conseil, AGRIAL et les producteurs

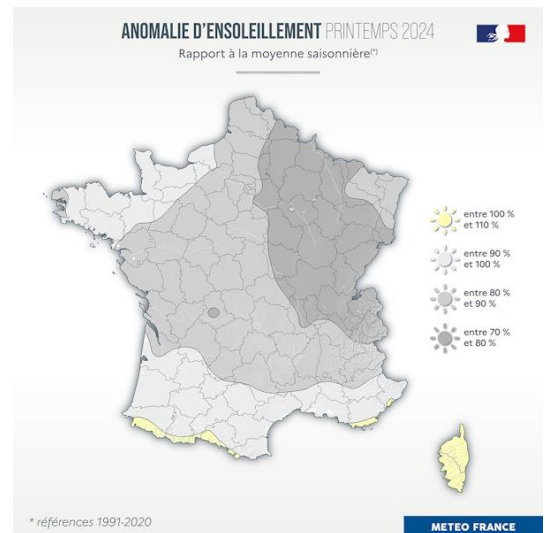
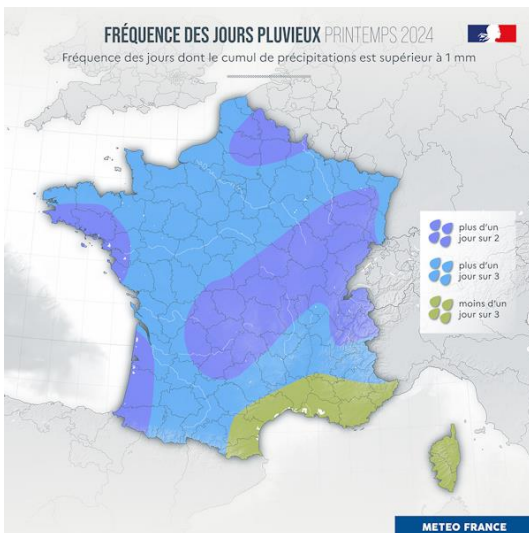
## 2- LE BILAN CLIMATIQUE 2024 :

### Printemps : peu ensoleillé, le plus pluvieux depuis 2008.

Mars : températures douces sur l'ensemble des trois régions. Les précipitations sont abondantes par rapport à la normale : + 46 % en Pays de la Loire, + 36% en Bretagne. En Normandie, la situation est plus hétérogène selon les secteurs.

Avril : le temps pluvieux est doux en début de mois puis plus frais à la fin. Des gelées matinales sont enregistrées en Normandie et dans la Sarthe autour du 22 et 23 avril. Des températures jusqu'à -3 degrés Celsius ont été notées en vallée de Seine et en Pays d'Ouche et jusqu'à -4°C dans l'est de la Sarthe. Sur le secteur de Macé dans l'Orne, des dégâts sont constatés sur certaines variétés (Bramley, Dalinette, Goldrush) à hauteur de 90%.

Mai : mois très pluvieux sur les trois régions, les températures restent douces. Orage de grêle dans l'Eure le 12 mai.



Conséquences : les gelées ont engendré des dégâts essentiellement en pomme de table et pomme à jus. Les conditions peu ensoleillées et pluvieuses n'étaient pas favorables à une bonne pollinisation.

### Eté :

Juin : les températures sont inférieures aux normales dans les trois régions. Le mois a été relativement sec sauf en Pays de la Loire suite à un épisode orageux enregistré les 19 et 20 juin.

### Juillet-Août :

Les températures sont dans les moyennes mais le ressenti est d'une relative fraîcheur. Les précipitations sont dans les normales.

Conséquences : les trois régions sont épargnées par les fortes chaleurs, deux pics de chaleur ponctuels en juin et mi-août. Météo peu favorable au vol des carpocapses et à l'installation des auxiliaires mais propice aux repiquages de tavelure.

**Automne :**

Septembre : mois de septembre le plus pluvieux depuis 25 ans sauf dans le Morbihan.

Depuis janvier 2024, le cumul pluviométrique dépasse d'ores et déjà le cumul moyen annuel (normales 1991-2020) dans certaines villes, comme Le Mans : 761 mm depuis janvier 2024, contre 693 mm de cumul annuel moyen.

Entre le 6 et le 8 septembre, une goutte froide sur le pays a donné de très forts cumuls de précipitations, avec par exemple 66 mm à Coutances (Manche) entre le 7 et le 8, soit l'équivalent d'un mois de pluie.

Un faible ensoleillement est enregistré, les températures sont inférieures aux normales.

Octobre : la pluviométrie a encore été excédentaire sauf en Normandie où elle se situe dans les normales de saison. Les températures sont restées inférieures aux normales.

L'ensoleillement a été conforme aux normales en Normandie et Bretagne mais plus faible en Sarthe.

Conséquences : les précipitations ont favorisé le grossissement des fruits. Les récoltes se font en conditions très humides, les vergers sont abimés.

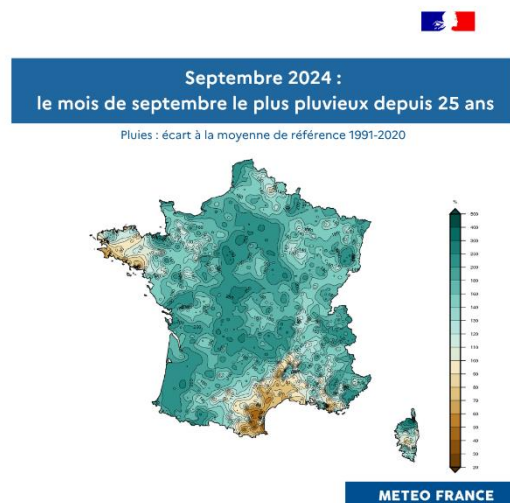
Sources :

<https://meteofrance.fr/actualite/publications/2024-les-bilans-climatiques>

<https://draaf.bretagne.agriculture.gouv.fr/conjoncture-agricole-mensuelle-a2337.html>

<https://draaf.normandie.agriculture.gouv.fr/annee-2024-r1060.html>

<https://draaf.pays-de-la-loire.agriculture.gouv.fr/note-mensuelle-de-conjoncture-toutes-filieres-mars-2024-a514.html>



## 3- EVOLUTION DE LA PRESSION :

	<b>2024</b>	<b>FREQUENCE</b> des parcelles touchées (0 à 3)	<b>INTENSITE</b> des parcelles avec présence (0 à 3)	<b>Comparaison 2023</b> (<, =, >)
<b>MALADIES</b>	Tavelure	2	2 à 3 sur variétés sensibles	>
	Oïdium	2	1 sur variétés sensibles	=
	Moniliose sur fleurs	0,5	0,5	=
	Chancre	2	1	=
	Maladies de conservation	1	1	<
	Feu bactérien	0	0	=
<b>RAVAGEURS</b>	Carpocapse	2	1	<
	Anthonome	2	1,5	=
	Hoplocampe	2	1,5	=
	Acarien rouge	0,5	0	<
	Phytopte	0	0	<
	Puceron lanigère	1,5	0,5	=
	Puceron cendré	1,5	1 à 1,5	<
	Pucerons vert et vert migrant	1	0,5	=
	Charançons	0,5	0,5	=
	Chenilles défoliatrices dont noctuelles	1	0	=
	Cochenille rouge	1 à 2	1,5	=

**LEGENDE :**

Fréquence des parcelles touchées : 0 = absent, 1 = rare, 2 = régulier ou 3 = généralisé.

Intensité de l'attaque sur les parcelles avec présence : 0 = insignifiant, 1 = faible de l'ordre du % sans incidence économique, 2 = forte avec incidence économique, 3 = grave, perte de récolte.

Pression vis-à-vis de l'an dernier : inférieure (<), identique (=) ou supérieure (>)

## 4- LE BILAN DETAILLE PAR BIOAGRESSEUR :

### MALADIES :

#### Tavelure

Le printemps très pluvieux a été très favorable au développement de cette maladie durant toutes les périodes de développement foliaire et de grossissement des fruits.

#### Modélisation RIMpro :

Contaminations primaires :

Les premiers périthèces matures ont été observés grâce aux suivis biologiques réalisés par l'IFPC en Normandie le 11 mars. Le Biofix, qui est la date de démarrage du modèle, a été fixé :

- Bretagne : 10 mars 2024 (16 mars en 2023)
- Normandie : 11 mars 2024 (17 mars en 2023)
- Pays de la Loire : 20 février 2024 (14 février 2023)

Au 13 mars, le stade C-C3, début de sensibilité des bourgeons à la tavelure, a été atteint pour les variétés précoces (Judeline et Judaine) uniquement dans certains secteurs. Une semaine plus tard, ce stade est atteint pour les variétés précoces sur l'ensemble des secteurs.

En Normandie, durant la période des contaminations primaires, le modèle a indiqué plusieurs pics de projections quel que soit le secteur :

- Du 1<sup>er</sup> au 4 avril
- Du 16 au 20 avril
- Du 27 avril au 1<sup>er</sup> mai

Dans tous les secteurs, d'autres projections ont également été enregistrées par le modèle fin mars, première décade d'avril et première quinzaine de mai.

D'après le modèle, la fin théorique des contaminations primaires a été annoncée au 6 mai en Pays de la Loire et fin mai à début juin pour la Normandie selon les secteurs.

#### Observations :

Les premières taches de tavelure primaire ont été observées au 10 avril dans le Vexin sur la variété Judaine.

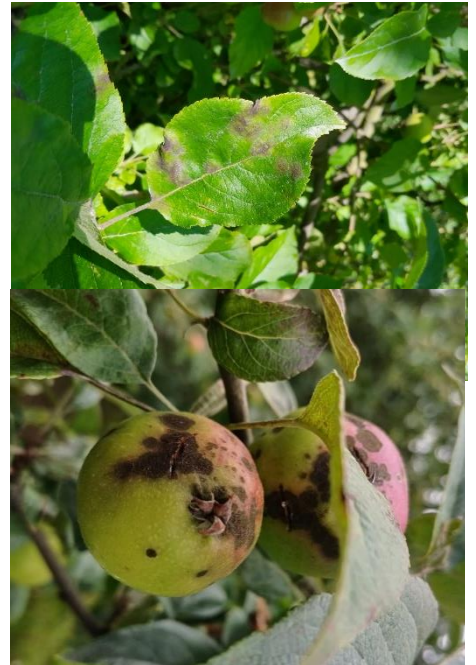
C'est au 20 avril que des taches sur feuilles sont présentes sur l'ensemble des secteurs.

Sur fruits, les premières taches ont été observées au 23 mai dans le sud de la Sarthe et le nord de l'Eure sur Judeline.

Dès la fin des contaminations primaires, les conditions étaient réunies pour les repiquages dans les vergers contaminés.

**En 2024, les conditions climatiques ont été très favorables à cette maladie. Les variétés sensibles (Judaine, Judeline) ont été très touchées. Des atteintes du calibre sont constatées sur Judeline.**

**Pression supérieure à 2023.**



Taches sur feuille et taches de tavelure sur Judaine (IFPC)

#### Prophylaxie :

##### Pour aller plus loin :

[http://www.ifpc.eu/fileadmin/users/ifpc/infos\\_techniques/Art\\_RPAC\\_Tavelure.pdf](http://www.ifpc.eu/fileadmin/users/ifpc/infos_techniques/Art_RPAC_Tavelure.pdf)

**Oïdium :****Observations :**

Malgré les fréquentes averses, les accalmies ont été favorables à cette maladie qui s'est développée dans les vergers du réseau.

Les premiers symptômes d'oïdium ont été constatés au 4 avril en Normandie et Pays de la Loire sur Judeline et Judaine.

Au 23 mai, cette maladie est régulièrement observée sur les pousses notamment sur les variétés : Petit Jaune, Judeline, Peau de Chien et Douce Moën.

Début juin, des contaminations secondaires sont observées sur le feuillage durant la phase de pousse active.

De nouvelles sorties de taches ont été constatées début juillet en Pays de la Loire. Fin du risque mi-juillet avec la fin de la pousse active.

**En 2024, cette maladie a été peu préoccupante sauf localement sur variétés sensibles. Présence stable.**

**Moniliose sur fleurs :****Observations :**

Les premiers symptômes de moniliose sur fleurs ont été observés au 10 avril contre début mai en 2023. Ils ont été notés à l'ouest des Pays de la Loire sur Judeline et sur Judaine dans l'Orne.

Sa présence a été signalée durant les mois d'avril et de mai sur Judeline, Judaine, Cartigny, Bisquet, Peau de Chien et Petit Jaune dans les trois régions.

**En 2024, malgré les conditions régulièrement humides, peu de gros dégâts en Normandie. Les températures fraîches ont pu empêcher son développement. Pour mémoire, des dégâts importants avaient été notés en 2018 suite à un avril humide associé à de fortes amplitudes thermiques et un mois de mai marqué par des orages et des températures élevées.**

**Chancre :****Observations :**

La présence de chancres est notée dans les vergers des trois régions. Globalement, cette présence est stable. Une progression est cependant relevée dans certains jeunes vergers (Avrolles, Bedan, Judor et Judaine).

Les infections ont lieu principalement à l'automne puis les symptômes se développent durant la campagne suivante.

**La situation est à surveiller en 2025 suite aux conditions pluvieuses de l'automne 2024.**

**Maladies de l'épiderme :****Observations :**

- Maladie de la suie : cette maladie est signalée en Normandie sur Judaine et Bisquet en septembre.
- Crottes de mouche : présence sur Bedan, Douce Moën, Petit jaune et Judaine en Normandie.

**La présence de ces maladies n'a pas eu d'impact.**

**Feu bactérien :****Observations :**

Comme en 2023, aucun symptôme n'a été signalé dans les parcelles du réseau en 2024.

**Pas de signalement en 2024 dans les parcelles du réseau.**

## Maladies de conservation en verger :

### Observations :

- Moniliose sur fruit :

Quelques signalements ont été enregistrés courant juin en Normandie et Pays de la Loire sur Judeline, Judaine, Douce Moën, Petit Amer et Petit Jaune à un niveau faible.

- Phytophthora :

Aucun cas n'a été observé dans la période couverte par les BSV.

- Black Rot du pommier

Les symptômes de Black Rot sont en recul vis-à-vis des deux années précédentes notamment à cause des températures basses enregistrées ce printemps. Quelques symptômes ont été observés en Pays de la Loire et ponctuellement en Normandie.



Tache sur fruit et sur feuille de Black Rot

**Globalement peu préoccupantes en 2024. Pression inférieure à 2023.**



## RAVAGEURS :

### Carpocapse :

#### Piégeage :

Les premiers papillons ont été piégés semaine 20 (mi-mai) dans l'Eure, l'Ille et Vilaine, la Manche, la Mayenne et la Sarthe. Lors de la semaine suivante, des captures ont été enregistrées dans tous les secteurs.

Les températures crépusculaires fraîches enregistrées fin mai-début juin n'ont pas été favorables aux accouplements.

Deuxième quinzaine de juin, les températures remontent et les conditions deviennent favorables

Un pic de vol est enregistré dans tous les secteurs semaine 26.

Du 1<sup>er</sup> au 10 juillet, vol en recul, c'est la fin du 1<sup>er</sup> vol.

Second vol très limité : très peu de captures

- début en Bretagne semaine 29 (mi-juillet)

- en Normandie semaines 30 et 31 puis captures faibles.

#### Observations :

1<sup>ère</sup> génération :

Comme l'année dernière, les premières piqûres sont notées mi-juin dans une parcelle à l'ouest des Pays de la Loire sur Judeline.

En Normandie, les 1<sup>ères</sup> piqûres sont notées au 10 juin en Seine-Maritime puis fin juin dans l'Eure et la Manche.

En Bretagne, les premières piqûres sont observées deuxième quinzaine d'août.

2<sup>ème</sup> génération :

Quelques piqûres sont enregistrées (semaines 34 -37).



Dégâts carpocapse

**En 2024, les conditions ont été peu favorables à l'activité de ce papillon. Impact faible.**

### Prophylaxie :

#### Connaitre son inoculum à l'aide des bandes pièges :

Les bandes-pièges permettent d'estimer les populations de larves diapausantes qui passeront l'hiver et donneront les papillons du premier vol de l'année prochaine. A mettre en place fin juin et à relever à la récolte.

[https://ecophytopic.fr/sites/default/files/2020-04/Guide\\_ecophyto\\_fruits\\_FT1-Prophylaxie.pdf](https://ecophytopic.fr/sites/default/files/2020-04/Guide_ecophyto_fruits_FT1-Prophylaxie.pdf)

#### Les oiseaux insectivores : les mésanges

Un couple de mésanges avec ses petits mangent jusqu'à 18 000 insectes par ponte, comme les carpocapses, cochenilles, anthonomes et diverses chenilles. L'hiver est la saison pour installer et nettoyer les nichoirs.

<https://ecophytopic.fr/sites/default/files/upload-documents-entity-import-csv/fiche-Mesange.pdf>

**Anthonyme :****Observations :**

Lors des battages, les tous premiers individus ont été notés en Pays de la Loire dans la semaine du 11 mars notamment dans la Sarthe, puis la semaine suivante dans les autres régions.

Fin mars – début avril, de nombreuses variétés sont au stade sensible. Fin des battages début mai.

Les toutes premières piqûres sont observées en Mayenne et dans l'Eure dans la semaine du 18 mars. Cette présence est hétérogène en fonction des vergers.

Mi-avril, le vol diminue dans les trois régions.

Tout début mai, le vol est terminé.

Les variétés touchées sont : Judeline, Fréquin rouge, Judaine, Petit Jaune. Globalement les dégâts sont de faible intensité mais dans certaines situations ponctuellement et localement forts (début mai en Sarthe sur Judeline et fin mai en Normandie sur Petit Jaune).



Dégât fleur 'clou de girofle' (AGRIAL)

**Depuis plusieurs années, la pression est en augmentation : la période de vol s'étire en longueur et des variétés tardives sont impactées dans les trois régions.**

**Hoplocampe :****Piégeage :**

Comme l'année dernière, les toutes premières captures sont notées tout début avril dans les départements de la Sarthe, de l'Eure et des Côtes d'Armor.

Dès la semaine suivante, le vol est constaté dans les trois régions avec localement de fortes captures.

La période de vol s'est terminée fin mai.

**Observations :**

Les premières piqûres sont constatées fin avril en Pays de la Loire sur Judeline, puis début mai en Normandie (également sur Judeline) puis mi-mai en Bretagne.



Dégât sur jeune fruit et dégât à la récolte

**La présence est hétérogène en fonction des vergers. Globalement en recul vis-à-vis de 2023.**

**Acarien rouge :****Observations :**

Les premiers individus sont observés en Normandie et Pays de la Loire à la fin du mois d'avril. Les conditions climatiques n'ont pas été favorables au développement des populations. Aucun dégât n'a été observé sur le feuillage dans les vergers du réseau.

Durant les mois de mai et de juillet, quelques typhlodromes, acariens prédateurs, ont été observés dans les vergers.

Œufs d'acarien rouge



**Par rapport à 2023, la fréquence et l'intensité des symptômes sont nettement inférieures en 2024.**

**Prophylaxie :****La prognose :**

En hiver, la prognose permet d'évaluer le niveau des populations d'œufs d'acariens rouges de chaque parcelle.

Par parcelle, l'opération consiste à prélever au hasard sur 50 arbres, un fragment de bois de deux ans portant deux dards ou lambourdes (voir dessin ci-contre). Sous la loupe, il faut ensuite dénombrer, pour chacun, ceux portant plus de 10 œufs viables (de couleur rouge vif) d'acariens rouges.



Zones d'observation

- Pour les parcelles avec moins de 40 % de bourgeons porteurs de plus de 10 œufs, le risque est faible. A partir de début mai, des observations sur feuilles pourront être réalisées afin de suivre les remontées de populations.
- Pour les parcelles avec plus de 40 % des bourgeons porteurs de plus de 10 œufs, un accroissement rapide des populations sera à craindre et nécessitera une gestion des parcelles avant le début des éclosions ou en fin de période d'éclosions.

**Phytopte :****Observations :**

Pas de signalements en 2024 pour l'ensemble des trois régions.

**En recul en 2024 vis-à-vis de 2023.****Puceron lanigère :****Observations :**

Fin mars, des pucerons actifs ont été observés près d'anciens foyers dans les trois régions. Cette présence est ponctuelle.

La présence du micro-hyménoptère *Aphelinus mali* est notée dans le sud de l'Ille et Villaine début mai puis mi-mai dans les autres secteurs.

Dès mi-mai, la migration sur les pousses est constatée dans deux vergers de l'Eure historiquement infestés.

Au 5 juin, faible présence d'*A. mali*. Début juillet, son action de régulation s'installe doucement. Les températures fraîches du printemps ainsi que les fréquentes averses ont été peu favorables à son action.

Foyer parasité par *Aphelinus mali***Présence plutôt stable en 2024 vis-à-vis de 2023.****Puceron cendré :****Observations :**

Au 10 mars, les premières fondatrices de pucerons cendrés ont été notées dans un verger à l'ouest des Pays de la Loire.

La présence des foyers est en augmentation durant le mois de mai. Un recul est observé à partir de mi-juin. Des auxiliaires sont observés dans les vergers. La présence d'individus ailés est signalée pendant le mois de juin, signe que la migration vers l'hôte secondaire, le plantain, est proche.

Des dégâts importants sont signalés uniquement en Sarthe et Mayenne durant tout le mois de juin essentiellement sur la variété Petit Jaune.

**Globalement, les conditions climatiques de 2024 ont été moins favorables à l'installation rapide du puceron cendré que 2023.**

**Pucerons vert et vert migrant :****Observations :**

Les premiers individus ont été observés fin mars en Sarthe et Mayenne, début avril en Normandie et mi-avril en Bretagne. La présence faible à moyenne de ces pucerons a été constatée en fond, de fin mars à mi-juillet sur un faible nombre de vergers. Un seul cas de forte présence de pucerons verts a été signalé mi-mai dans l'Orne.

Pucerons verts sur pousse



**Présence faible, stable en 2024 vis-à-vis de 2023.**

**Prophylaxie tous pucerons :****Abris favorables pour passer l'hiver à proximité des vergers :**

- Pour les coccinelles :

<https://ecophytopic.fr/sites/default/files/upload-documents-entity-import-csv/fiche-Coccinelle.pdf>

- Pour les syrphes :

<https://ecophytopic.fr/sites/default/files/upload-documents-entity-import-csv/fiche-syrphes.pdf>

**Charançons :****Observations :**

Les premiers charançons phyllophages ont été notés début avril en Normandie et en Pays de la Loire. Les premiers dégâts visibles ont été observés mi-avril en Sarthe et Mayenne. En Ille et Vilaine, une présence conséquente de charançons est observée courant mai avec présence de dégâts.

Leur présence est signalée dans certains vergers jusqu'à la fin du mois de juillet.

Le risque est plus important sur jeunes vergers et vergers surgreffés.

Charançon sur bouquet (M. Minier)



**Globalement, les dégâts sont assez rares.**

**Chenilles défoliatrices dont noctuelle :****Observations :**

La présence de chenilles a été relevée dans les vergers du réseau d'avril à juillet.

De rares dégâts ont été constatés fin avril-début mai. Des dégâts ont été constatés dans un verger du Pays d'Auge mi-avril.

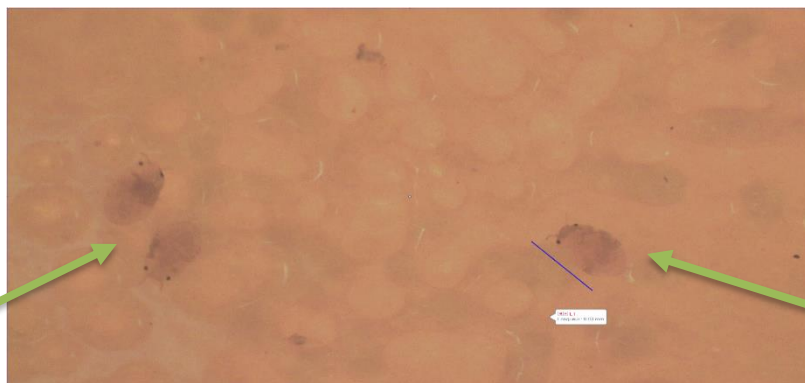
**Présence stable dans les vergers du réseau.**

**Cochenille rouge du poirier :****Observations :**

Le début des essaimages en Pays de la Loire a été observé tout début juin.

Fin juin, ils sont en cours également dans les secteurs de Sées, du Perche et du Pays d'Auge.

La présence de ce ravageur est notée dans les vergers âgés avec des différences de sensibilité variétale. Les variétés Bedan, Kermerrien et Judor sont les plus touchées.



Larves en cours de migration piégées sur un ruban adhésif (taille réelle : 0,03 mm) (IFPC)

**Présence discrète qui progresse doucement. Les populations de cochenilles rouges sont inféodées aux parcelles.**

**Tordeuse orientale du pêcher :****Observations :**

Afin de suivre la présence de ce ravageur dans les vergers cidricoles, un piège a été installé en 2024 en Ille et Vilaine.

**Aucun papillon n'a été piégé et il n'a pas été signalé de dégâts en 2024 sur ce secteur.**

**AUXILIAIRES :****Observations :**

La présence des coccinelles adultes est constatée dans les vergers dès le début des relevés. Leur présence (adultes et larves) est en augmentation à partir de la mi-mai puis tout le mois de juin. Idem pour les larves de syrphes. Les punaises prédatrices sont observées dès le début avril mais leur présence progresse à partir de mi-juin jusqu'à mi-juillet. La présence de forficules est notée durant les mois de juin et juillet.

Les larves de chrysopes ont été très discrètes, leur présence ponctuelle a été relevée fin mai puis fin juin.

De nombreuses araignées ont également été observées.



Coccinelle 7 points adulte et larve, larve de syrphe, araignée

**Comme pour les insectes ravageurs, les conditions fraîches et régulièrement pluvieuses n'ont pas été favorables à une installation précoce des auxiliaires. Leur action de régulation s'est mise en place doucement dans les vergers présentant des foyers de ravageurs à partir de fin mai.**

## NOTES NATIONALES :



***Popillia japonica*, organisme de quarantaine prioritaire au niveau de l'Union Européenne.**



**Note nationale BSV**



## **Scarabée japonais** ***Popillia japonica***



Cet insecte polyphage est un organisme de quarantaine prioritaire (OQP) dans l'Union européenne. Sa détection récente à la frontière franco-suisse appelle à la plus grande vigilance. La présente note donne des informations sur sa biologie, la manière de le reconnaître et les consignes à respecter lors d'une détection, en rappelant que la surveillance précoce donne les meilleures chances d'éradication.

<https://draaf.normandie.agriculture.gouv.fr/note-nationale-bsv-scarabee-japonais-popillia-japonicas-a4244.html>

Crédit photo : FREDON Normandie

Le BSV est un outil d'aide à la décision, les informations données correspondent à des observations réalisées sur un échantillon de parcelles régionales. Le risque annoncé correspond au risque potentiel connu des rédacteurs et ne tient pas compte des spécificités de votre exploitation. Par conséquent, les informations renseignées dans ce bulletin doivent être complétées par vos propres observations avant toute prise de décision.

Ce bulletin est une publication gratuite, réalisée en partenariat avec

Chambres d'agriculture, DRAAF Normandie, FREDON Normandie, IFPC, Cidres de Loire, GAB 22, Aval conseil, AGRIAL et les producteurs