



Cultures légumières

Région Normandie

BSV Normandie n°24 du 24 septembre 2021

Grisaille le matin puis belles éclaircies cet après-midi. Pour le week-end, temps nuageux avec des éclaircies et un risque d'averses orageuses localisées avec des températures maximales de saison de 20 à 22°C.

L'essentiel de la semaine

Poireau : début d'activité confirmé pour la mineuse du poireau en vallée de Seine. Thrips à surveiller.
Salade : présence de pucerons et de chenilles dans certaines parcelles.
Choux - navet : chenilles à surveiller.
Carotte, persil et céleri : augmentation des captures de mouches de la carotte sur certains secteurs.



Animatrice référente

Marie-Laure BLANC
FREDON NORMANDIE
02.31.46.96.53
marie-laure.blanc@fredon-normandie.fr

Animatrice suppléante

Marielle SUIRE
CA 76
02.35.59.47.50
marielle.suire@seine-maritime.chambagri.fr

SOMMAIRE :

POIREAU	2
SALADE	5
CHOU - NAVET	8
CAROTTE - CELERI - PERSIL	10
Méthodes alternatives : Des produits de biocontrôle existent	14

Directeur de la publication

Sébastien WINDSOR
Président de la Chambre régionale d'agriculture de Normandie

BSV consultable sur les sites de la DRAAF, des Chambres d'agriculture et des partenaires du programme

Abonnez-vous sur www.normandie.chambres-agriculture.fr

Action du plan Ecophyto pilotée par les Ministères en charge de l'agriculture, de l'écologie, de la santé et de la recherche avec l'appui technique et financier de l'Office Français de la Biodiversité

FOCUS : Ambroisie



Note nationale BSV



Les ambroisies, des adventices des cultures dangereuses pour la santé

Identification et stratégies de lutte

Note rédigée par la DGAL-SDSPV avec l'appui de l'Observatoire des ambroisies - Fredon France
 Crédit photos : Observatoire des ambroisies - Fredon France, CBNPMP/J.Dao
 Note actualisée en août 2021

https://draaf.normandie.agriculture.gouv.fr/IMG/pdf/Note_nationale_BSV2021_VF_cle01f21b.pdf



POIREAU :

Suivi :

Département	Bassin	Parcelles suivies	Stade
14	Nord de Caen	1 parcelle	
	MSM	5 parcelles plantées	
50	Lingreville	2 parcelles uniquement piégeage teigne en AB	de croissance à récolte
	Créances	6 parcelles plantées dont 1 en AB	
	Surtainville	2 parcelles plantées	
	Val de Saire	6 parcelles plantées	
27 et 76	Val de Reuil	1 piégeage teigne en AB	
		2 parcelles	

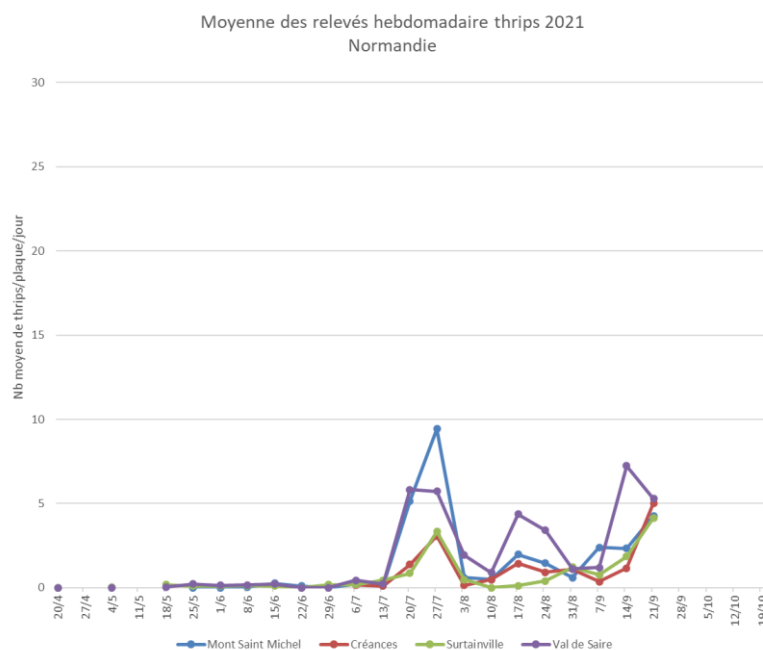
Thrips :

Observations : les thrips sont installés dans certaines parcelles sur la totalité des secteurs.

Secteur	Observations	Tendance depuis le précédent bulletin
Calvados	Des thrips sont présents sur 100% des plants, les populations augmentent.	=
Mont St Michel	Des thrips adultes sont présents dans cinq parcelles du réseau sur 8 à 16% des plants. En moyenne, présence sur 9% des plants contre 18% la semaine dernière	↘
La Haye Pesnel	Des thrips sont présents sur 100% des plants.	=
Créances	Des thrips adultes et larves sont présents dans toutes les parcelles du réseau. Leur présence a été notée sur 12 à 100% des plants quel que soit le mode de conduite. En moyenne, présence sur 59% des plants.	=
Val de Saire	Des thrips sont présents dans les six parcelles sur 24 à 64% des plants. En moyenne, présence sur 41% des plants contre 49% la semaine dernière.	=
Surtainville	Des thrips sont observés dans deux parcelles sur 32 à 64% des plants.	=
Seine-Maritime	Présence de thrips adultes et larves sur 100% des plants dans la parcelle observée cette semaine.	/

Relevé des pièges :

Les captures sont en nette augmentation sur les secteurs du Mont Saint Michel, la côte ouest du Cotentin. En revanche, elles sont en recul dans le val de Saire.



Evolution du risque : les belles journées ont été favorables aux thrips et les captures sont globalement en augmentation. Les conditions climatiques des jours précédents et celles actuelles sont favorables à l'activité des thrips.

Il faut rester vigilant, **le risque reste moyen à fort selon les secteurs.**

Observez très régulièrement vos parcelles.

Ces observations vous permettront d'apprécier l'évolution des populations. Il convient de raisonner le risque à la parcelle en fonction de la présence ou non de feuillage commercial, du créneau variétal et de la présence de thrips dans les poireaux.

Teigne :

Observations : aucune chenille n'a été observée dans les parcelles du réseau.

Relevé des pièges :

Teigne du poireau

Nb total de papillon/piège/semaine	Sem 29	Sem 30	Sem 31	Sem 32	Sem 33	Sem 34	Sem 35	Sem 36	Sem 37	Sem 38
50 - Val de Saire	0	0	0	0	0	0	0	0	0	0
50 - Surtainville	0	0	0	0	0	0	2	0	0	0
50 - Créances	0	0	0	0	0	0	0	0	0	0
50 - La Haye-Pesnel	0	0	0	0	0	0	0	0	0	/
50 - Lingreville	-	3	-	0	0	0	11	1	0	0
50 - Muneville-sur-mer	2	3	0	0	15	12	0	3	18	0
27 - Vallée de Seine	0	-	0	-	-	-	0	-	-	-
27 - Val de Reuil	0	0	4	-	-	0	0	0	4	0

Evolution du risque : au vu des précédentes captures enregistrées sur certains secteurs, il convient d'être vigilant dans ces secteurs. Le risque débute dès la présence de chenilles. **Surveillez attentivement vos parcelles** pour détecter la présence de chenilles.

Mouche mineuse *Phytomyza gymnostoma* :

Les piqûres de *Phytomyza gymnostoma* sur ciboulette dans la parcelle en vallée de Seine augmentent.

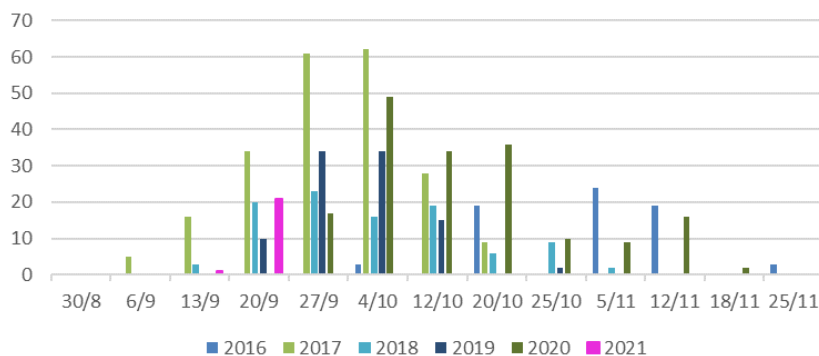
Prophylaxie :

La pose et le maintien d'un filet anti-insectes (maille 0,8mm) durant les périodes de vol. Il faut veiller à ce que le feuillage ne touche pas le filet.

L'élimination des résidus après récolte et éviter le compost.

La rotation des cultures car cette mineuse est inféodée aux *Allium* uniquement.

Nombre de brins de ciboulette avec piqûres de nutrition
vallée de Seine - automne



Pour en savoir plus : http://www.ctifl.fr/ecophytopic/infos_ctifl/infos319/319p39p45.pdf

Evolution du risque : le vol d'automne de la mineuse se poursuit en vallée de Seine. **Observez attentivement vos parcelles**, les piqûres devraient s'amplifier et se généraliser dans les semaines à venir.

Rouille :

Cette semaine, selon les parcelles observées, les taches sont plus ou moins sporulantes. Elles sont situées essentiellement sur les feuilles les plus âgées mais touchent les jeunes feuilles ponctuellement :

Leur présence est notée :

- Val de Saire : dans quatre parcelles sur 12 à 60% des plants ;
- Créances : dans deux parcelles sur 8 à 35% des plants ;
- Mont Saint Michel : pustules sèches.

Prophylaxie : privilégiez les variétés peu sensibles.

Evolution du risque : les humidités persistantes du matin et les températures douces actuelles sont favorables à ce champignon. Le risque dépend de la **sensibilité variétale** et du créneau de production, à surveiller sur les créneaux automne/hiver.

Alternaria / Stemphylium :

Comme la semaine dernière, cette maladie est observée dans plusieurs parcelles de la Manche sur 1 à 40% des plants.

Prophylaxie : privilégiez les variétés peu sensibles.

Evolution du risque : les humidités persistantes du matin sont favorables à ce champignon. Le risque dépend aussi de la sensibilité variétale et du créneau de production.

A surveiller en fonction de la sensibilité variétale et dans les parcelles proches de la récolte.



Taches alternaria/stemphylium

Taches blanches / mildiou :

Dans le val de Saire ainsi qu'à Surtainville, des taches blanches sont notées dans quatre parcelles sur 8 à 16% des plants.

Evolution du risque : les conditions très humides des semaines précédentes ont pu être favorables au développement de ce champignon. La conservation de cet agent pathogène se fait dans le sol et la contamination par éclaboussure sur le feuillage. Pour se développer, ce champignon a besoin de conditions humides. Le risque dépend aussi de la sensibilité variétale et du créneau de production.

SALADE : laitues diverses et chicorées frisées

Suivi :

Département	Bassin	Parcelles suivies	Stade
14		6 parcelles	
	Mt St Michel	4 parcelles laitues et 2 de frisées + 1 piégeage noctuelle gamma	
50	Lingreville	1 parcelle en AB	6 feuilles à proche récolte
	Créances	2 parcelles dont 1 en AB	
	Surtainville	1 parcelle	
	Val de Saire	4 parcelles	
76		3 parcelles	

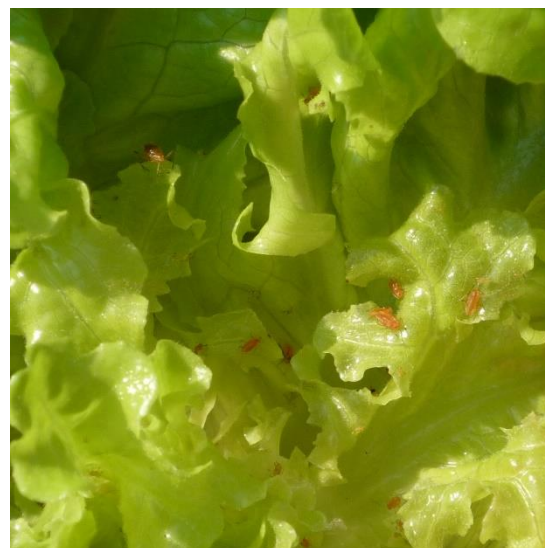
Puceron :

Comme les semaines précédentes, les infestations au sein des laitues sont très variables selon les parcelles et les séries.

Leur présence est notée :

- Surtainville, présence dans deux parcelles sur 4 à 100% des plants, il s'agit de petites colonies ;
- Val de Saire, présence de pucerons ailés ainsi que de petites colonies, dans deux parcelles sur 12 à 36% des plantes,
- Mont Saint Michel, présence de pucerons ailés ainsi que de petites colonies, dans deux parcelles sur 1 à 4% des plantes ;
- Calvados, présence de colonies, dans trois parcelles sur 20 à 44% des plants.
- Seine-Maritime, présence de colonies dans deux parcelles sur 24 à 96% des plants.

Pucerons au cœur d'une feuille de chêne



Seuil indicatif de risque :

Pour les productions de frais : 10% de salades occupées par au moins un puceron aptère en automne.

Résistance :

Des résistances sont répertoriées vis-à-vis de *Nasonovia ribisnigri*.

Plus de détails :

<https://www.r4p-inra.fr/fr/statut-des-resistances-en-france/>



Evolution du risque :

Les conditions climatiques restent favorables au développement des pucerons. Dans les parcelles avec présence de colonies, le risque est **moyen à fort**. **Dans les autres parcelles, le risque reste faible**. Surveillez régulièrement vos parcelles afin de repérer les premières colonies et l'installation de la faune auxiliaire.

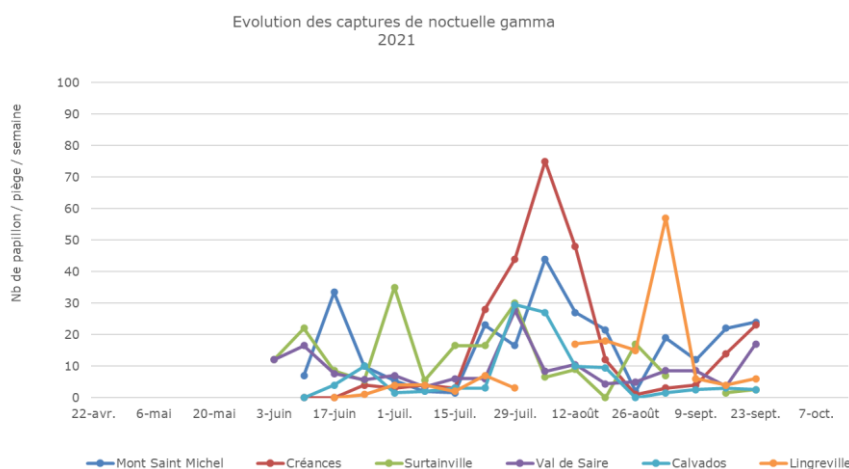
Noctuelle gamma :

Observations :

- Calvados : présence de ponte dans une parcelle au nord de Caen sur 8% des laitues.
- Mont Saint Michel : présence de ponte dans deux parcelles sur 4% des plants.
- Seine-Maritime : présence de chenilles dans les trois parcelles sur 4 à 50% des laitues.
- Autres secteurs : aucune ponte et aucune chenille dans les parcelles du réseau.

Piégeage :

Selon les secteurs, les captures sont en recul ou en hausse.



Evolution du risque :

Les belles éclaircies actuelles sont favorables au développement des chenilles, il convient de rester vigilant sur les secteurs où des pontes et/ou des chenilles sont observées. **Observez très régulièrement** vos parcelles afin de repérer les toutes jeunes chenilles.

Thrips :

Au Mont Saint Michel, la présence de thrips est observée dans cinq parcelles sur 4 à 16% des laitues et chicorées.

Evolution du risque :

La pression thrips au cœur des plantes est stable. Il convient de rester vigilant et **observez très régulièrement** vos parcelles car les belles éclaircies sont favorables à l'activité des thrips.

Ces observations vous permettront d'apprécier l'évolution des populations. Surveillez les séries en tout début de pommaison.



Piqûres de thrips

Mildiou :

Des taches de mildiou sont notées sur les feuilles les plus âgées dans une série de laitues romaine sur la zone de Créances sur 100% des plants.

Prophylaxie :

- Arrosez le matin afin que le feuillage sèche rapidement, jamais le soir,
- Attention à la densité de plantation,
- Désherbez régulièrement les rangs pour favoriser l'aération.

Evolution du risque :

Restez vigilants et surveillez vos parcelles notamment si du mildiou est présent dans l'environnement, en cas de fortes rosées, sur les variétés sensibles et sur les stades proches de la récolte.

Pourritures basales : sclérotinia et botrytis

La présence de sclérotinia est observée très ponctuellement dans le Calvados. Du botrytis est observé dans trois parcelles situées en Seine-Maritime et une dans le Calvados sur 16 à 50% des plants.

Prophylaxie :

- Arrosez le matin afin que le feuillage sèche rapidement, jamais le soir,
- Attention à la densité de plantation,
- Désherbez régulièrement les rangs pour favoriser l'aération.

Pour en savoir plus :

[http://ephytia.inra.fr/fr/C/5413/Salades-Sclerotiniose-](http://ephytia.inra.fr/fr/C/5413/Salades-Sclerotiniose-Sclerotinia-sclerotiorum-Sclerotinia-minor)

[Sclerotinia-sclerotiorum-Sclerotinia-minor](http://ephytia.inra.fr/fr/C/5413/Salades-Sclerotiniose-Sclerotinia-sclerotiorum-Sclerotinia-minor)

[http://ephytia.inra.fr/fr/C/5412/Salades-Botrytis-cinerea-](http://ephytia.inra.fr/fr/C/5412/Salades-Botrytis-cinerea-moisissure-grise)
[moisissure-grise](http://ephytia.inra.fr/fr/C/5412/Salades-Botrytis-cinerea-moisissure-grise)



Développement de pourriture grise

Evolution du risque :

Les stades proches de la récolte sont les plus sensibles car à ce stade, les plantes couvrent alors totalement le sol et le microclimat humide sous le couvert végétal est très propice à leur développement.

CHOU – NAVET :

Suivi :

Département	Bassin	Parcelles suivies	Stade
14	Nord Caen	4 parcelles Milan, cabus.	
	Mont Saint Michel	3 parcelles de navet	
50	Surtainville	1 parcelle chou-fleur en AB 1 parcelle de navet	Jeunes plants à récolte
	Val de Saire	5 parcelles chou-fleur et cabus 3 parcelles de navet	
	76 et 27	3 parcelles Milan	

Mouche du chou :Observations :

En l'absence de voiles, la présence de galeries récentes est observée dans des jeunes navets au Mont Saint Michel.

Relevé des pièges :

nb moyen de mouche/piège/semaine	Semaine 30	Semaine 31	Semaine 32	Semaine 33	Semaine 34	Semaine 35	Semaine 36	Semaine 37	Semaine 38
Surtainville_chou	0	0	0	0	0	0	0,5	0	0
Surtainville_navet	1	0	0	0	0	0	0	0	0
Val de Saire_chou	0	0	0	0	0	0	0	0	0
Val de Saire_navet	0	0	0	0	0	0,25	0,5	0	0
Mt St Michel_navet						Mise en place	5	3	1

Prophylaxie :

La pose d'un voile/voile anti-insectes sur les jeunes plantations dès le début d'activité de la mouche du chou permet de réduire significativement le niveau d'attaque.

En savoir plus sur les filets : <http://www.grab.fr/wp-content/uploads/2016/04/4-fiche-filets-ctifl-.pdf>

Evolution du risque :

Des captures sont toujours enregistrées dans les parcelles suivies au Mont Saint Michel. Evolution à suivre avec les prochains relevés. Il faut être prudent et laisser les cultures sous voile notamment sur les jeunes plantations, les pépinières et durant tout le cycle des crucifères racines.

Altise :

La présence d'altise est observée dans deux parcelles de navet du nord Cotentin sur 8 à 12% des plantules.

Prophylaxie :

Voir les bulletins précédents.

Nuisibilité :

Leur nuisibilité est liée aux morsures circulaires de 1 à 2 mm perforantes ou non sur les feuilles.

En cas de population importante et de températures élevées, les altises peuvent détruire les plus jeunes plants. Le stade sensible va de la plantation au stade 10 feuilles.

Evolution du risque :

Une surveillance très régulière de vos parcelles de jeunes plants/semis est conseillée lors des belles éclaircies. Elle vous permettra d'apprécier l'évolution des populations.

Aleurode :

La présence d'aleurode est constatée dans trois parcelles de choux de Milan du Calvados sur 8 à 100% des plantes avec des effectifs de 1 à 2 adultes par plante et dans deux parcelles situées en vallée de Seine sur 40 à 100% des choux de Milan.

Evolution du risque :

Ces mouches blanches se retrouvent préférentiellement sur les choux de Milan et de Bruxelles. Les pontes et les larves sont situées au revers des feuilles à l'abri des intempéries. Observez vos parcelles pour détecter une augmentation des populations.

Chenilles (Piéride de la rave, Piéride du chou, teigne des crucifères et noctuelle) :

Des chenilles et des pontes sont observées dans tous les secteurs :

- Calvados : présence de chenilles de noctuelle et piéride de la rave dans deux parcelles sur 2 à 8% des choux,
- Vallée de Seine et Seine-Maritime : présence de chenilles dans les trois parcelles sur 49 à 84% des choux de Milan.
- Val de Saire et Surtainville : la présence de chenille est constatée dans toutes les parcelles du réseau sur 16 à 32% des plants.



Chenilles observées sur chou (Sileban)

Evolution du risque :

Observez attentivement le feuillage et le cœur des choux d'automne afin de repérer les toutes jeunes chenilles, les conditions climatiques actuelles sont favorables au développement des chenilles.

Pucerons verts et cendrés :

La présence de pucerons cendrés est notée dans deux parcelles du nord Cotentin sur 12 à 16% des plants.

Evolution du risque :

Surveillez régulièrement vos parcelles de choux d'automne afin de repérer les premières colonies et l'installation de la faune auxiliaire.



Pucerons cendrés sur chou (Sileban)

Bactériose :

Les symptômes de nervation noire des crucifères sont toujours observés dans une variété de chou de Milan du calvados sur 30% des plantes et dans une parcelle située en vallée de Seine sur 10% des choux de Milan.

Prophylaxie :

- Il existe des différences de sensibilité variétale.

Evolution du risque :

Des températures douces associées à l'irrigation et/ou aux pluies sont favorables à la dissémination et l'expression de cette bactérie.



Taches caractéristiques en V

Maladie des taches noires sur feuillage :

La présence de *Mycosphaerella* est observée dans quatre parcelles, touchant 8 à 100% de certaines séries.

Prophylaxie :

- Les variétés ont des sensibilités à cette maladie très variables.

Certaines variétés de choux-fleurs d'hiver et de printemps sont tolérantes ou moyennement sensibles.

Evolution du risque :

Les conditions très humides des semaines précédentes ont été favorables au développement de ce champignon. Evolution à suivre.

Mildiou

La présence de mildiou est observée dans certaines parcelles de navet

Evolution du risque :

Restez vigilant, les conditions climatiques actuelles sont propices à son développement (chaleur et humidité).

CELERI – PERSIL - CAROTTE :

Suivi :

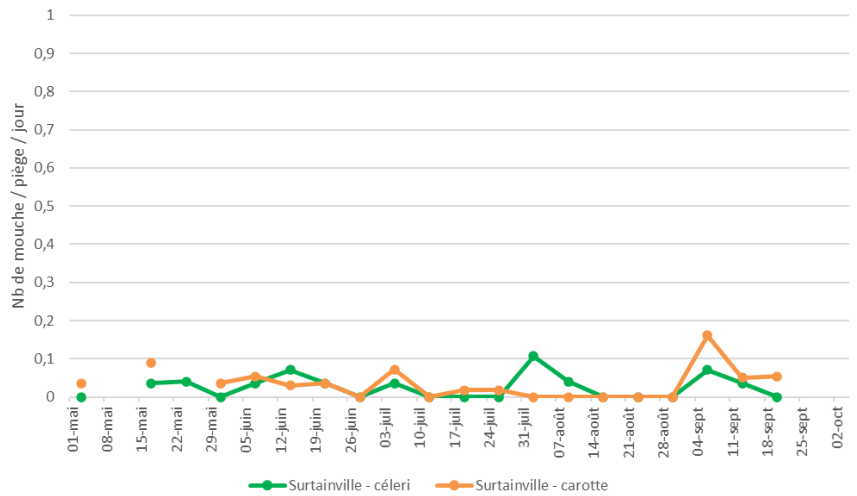
Département	Bassin	Parcelles suivies	Stade
14	Calvados	1 parcelle de persil 1 parcelle de carotte 2 parcelles de céleri rave	
	Mt St Michel	3 parcelles de céleri rave 5 parcelles de carotte dont 1 en AB	
50	Créances	4 parcelles de carotte dont 1 en AB	Céleri : croissance de la rave ou croissance du feuillage à début récolte Carotte : grossissement à récolte. Persil : 3ème coupe
	Lingreville	1 parcelle céleri rave en AB	
	Surtainville	1 parcelle de céleri branche 2 parcelles de carotte	
	Val de Saire	2 parcelles de céleri branche 2 parcelles de persil 3 parcelles de carotte	
27	Val de Reuil	1 parcelle carotte en AB 1 parcelle de persil	
76		1 parcelle de céleri rave 1 parcelle de persil	

Mouche de la carotte :
Relevé des pièges :

Surtainville :

Les captures sont faibles et stables dans les parcelles de carotte et en recul dans la parcelle de céleri.

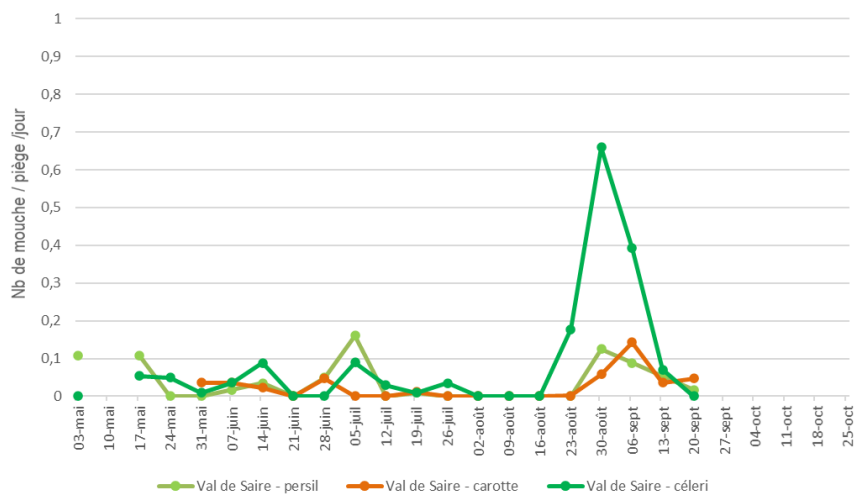
Moyenne des piégeages mouche de la carotte
 Surtainville - 2021



Val de Saire :

Les captures sont en recul dans les parcelles de céleri et de persil.

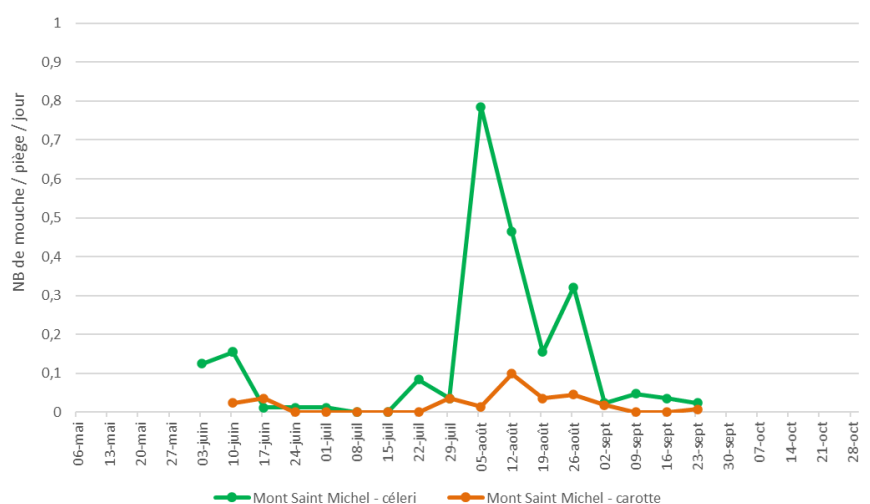
Evolution des captures de mouche de la carotte
 Val de Saire - 2021



Mont Saint Michel :

Les captures sont quasi nulles.

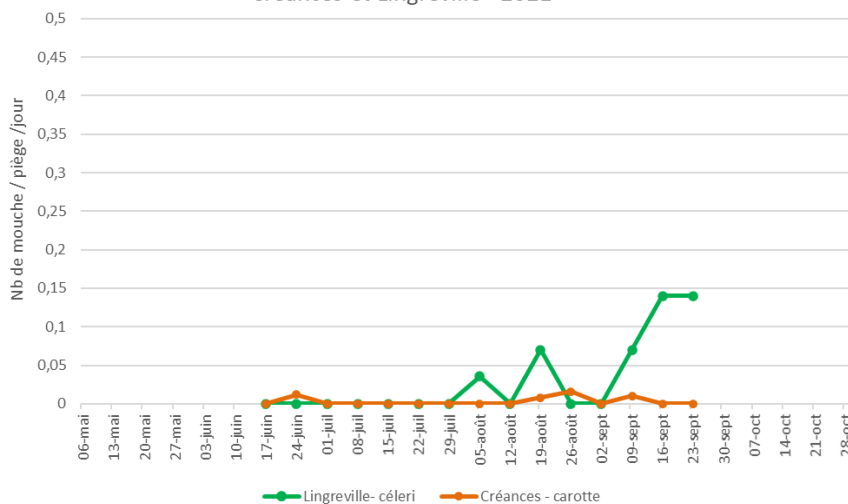
Evolution des captures de mouche de la carotte
 Mont Saint Michel - 2021



Créances – Lingreville :

L'activité observée sur la zone de Lingreville se poursuit.

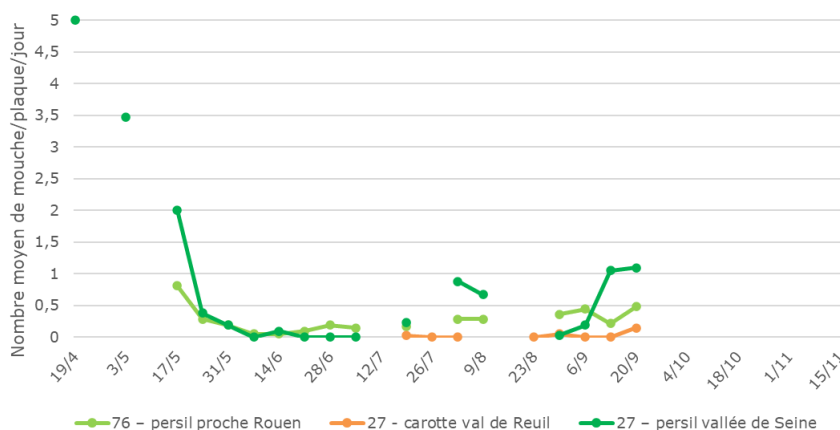
Evolution des captures de mouche de la carotte
Créances et Lingreville - 2021



Seine-Maritime / Eure :

Des captures sont enregistrées dans toutes les parcelles.

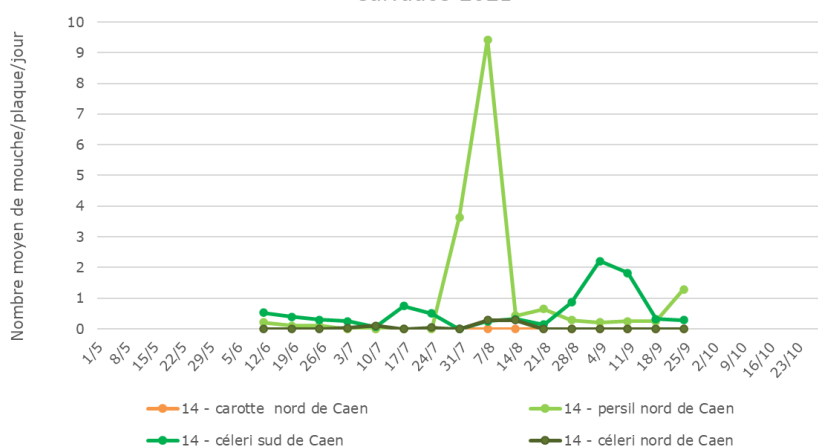
Evolution des captures de mouche de la carotte
Seine-Maritime et Eure - 2021



Calvados :

Il est observé une nette augmentation des captures dans la parcelle de persil au nord de Caen.

Evolution des captures de mouche de la carotte
Calvados 2021



Nuisibilité :

Ce sont les larves qui sont responsables des dégâts observés sur les cultures d'Apiacées.

Prophylaxie :

La pose et le maintien d'un voile anti-insecte sont recommandés pendant la durée du vol sur les cultures sensibles d'Apiacées.

Evolution du risque :

Des augmentations de captures sont observées dans certains secteurs. Restez vigilants. Evolution à suivre avec les prochains relevés.

Mouche du céleri :**Observations :**

La présence de galeries de mouche du céleri est notée dans deux parcelles de céleris branche du nord Cotentin sur 12 à 16% des plantes.

Piégeage :

Des captures d'adulte sont toujours enregistrées à Surtainville.

Nuisibilité :

Sur céleri branche, la présence de ces mines peut nuire à la qualité commerciale du produit.

Prophylaxie : la pose et le maintien d'un voile anti-insecte est recommandé pendant la durée du vol sur les jeunes plants.

Seuil indicatif de risque :

Sur céleri-branche : pendant tout le cycle, dépréciation du feuillage.

Evolution du risque :

Observez la présence ou l'absence de galeries sur le feuillage des céleris branche.

Septoriose :

Cette maladie est présente dans la majorité des parcelles de céleri rave du réseau.

Evolution du risque :

La persistance d'un temps régulièrement humide a été favorable au développement de cette maladie.

Le développement de la septoriose est favorisé par des périodes humides avec des températures optimales se situant entre 20 et 23°C. Les fortes rosées sont également favorables.



Taches de septoriose

Alternaria :

Cette maladie est observée dans certaines parcelles de carotte du val de Saire, de Surtainville, de Créances et du Calvados.

Evolution du risque : elle est favorisée par des températures élevées et une forte hygrométrie. A surveiller notamment sur les cultures à fort développement foliaire. L'irrigation est un facteur favorisant.

Oïdium :

Présence stable dans une parcelle de carotte du Mont Saint Michel.

Prophylaxie : choisir des variétés peu sensibles.

Evolution du risque :

Les conditions actuelles sont favorables. L'oïdium est favorisé par l'alternance de nuit fraîche, de températures plus élevées en journée et de fortes humidités la nuit. Par contre, la pluie et les arrosages ne sont pas favorables à son développement.

« Méthodes alternatives : Des produits de biocontrôle existent »



Le biocontrôle vise la protection des plantes en privilégiant l'utilisation de mécanismes et d'interactions naturels. A l'inverse de la lutte chimique, il est fondé sur la gestion des équilibres des populations d'agresseurs plutôt que sur leur éradication.

Afin d'informer et de sensibiliser les partenaires du plan Ecophyto normand, les 5 fiches techniques de biocontrôle conçues par l'IBMA (Association Internationale des Producteurs de Produits de Biocontrôle) ont été « labellisées Ecophyto », avant d'être rééditées et diffusées en région :

- ❖ Biocontrôle
- ❖ Macro-organismes
- ❖ Micro-organismes
- ❖ Médiateurs chimiques
- ❖ Substances naturelles

<https://normandie.chambres-agriculture.fr/conseils-et-services/preserver-lenvironnement/ecophyto/biocontrole/>

Il existe des produits de biocontrôle autorisés pour différents usages

Retrouvez la liste actualisée régulièrement sur le site : <http://www.ecophytopic.fr/>

Crédit photos : FREDON Normandie
sauf mention particulière

Le BSV est un outil d'aide à la décision, les informations données correspondent à des observations réalisées sur un échantillon de parcelles régionales. Le risque annoncé correspond au risque potentiel connu des rédacteurs et ne tient pas compte des spécificités de votre exploitation. Par conséquent, les informations renseignées dans ce bulletin doivent être complétées par vos propres observations avant toute prise de décision.