



# Cultures légumières

Région Normandie

BSV Normandie n°28 du 14 octobre 2021

C'est une belle semaine qui se termine : sèche avec de larges éclaircies. Un temps perturbé avec le retour d'averses, de vent et des températures en baisse est annoncé pour le début de semaine prochaine.

L'essentiel de la semaine

**Poireau** : activité de la mineuse du poireau toujours en cours. Rouille et thrips à surveiller.  
**Salade** : globalement bon état sanitaire des dernières séries.  
**Choux - navet** : sur chou, vigilance sur les pucerons cendrés et les maladies.  
**Carotte, persil et céleri** : 3<sup>ème</sup> vol de la mouche de la carotte toujours en cours sur la majorité des secteurs.



**FREDON**  
NORMANDIE

**Animatrice référente**

Marie-Laure BLANC  
FREDON NORMANDIE  
02.31.46.96.53  
marie-laure.blanc@fredon-normandie.fr

**Animatrice suppléante**

Marielle SUIRE  
CA 76  
02.35.59.47.50  
marielle.suire@seine-maritime.chambagri.fr

## SOMMAIRE :

POIREAU .....	2
SALADE .....	4
CHOU - NAVET .....	6
CAROTTE - CELERI - PERSIL .....	8
Méthodes alternatives : Des produits de biocontrôle existent .....	11

## COLLOQUE ECOPHYTO :



Colloque Écophyto Recherche & Innovation 2021 - Les jeudis de 13h30 à 15h, d'octobre à décembre 2021

**Directeur de la publication**

Sébastien WINDSOR  
Président de la Chambre régionale d'agriculture de Normandie

BSV consultable sur les sites de la DRAAF, des Chambres d'agriculture et des partenaires du programme

**Abonnez-vous sur**

[www.normandie.chambres-agriculture.fr](http://www.normandie.chambres-agriculture.fr)

Action du plan Ecophyto pilotée par les Ministères en charge de l'agriculture, de l'écologie, de la santé et de la recherche avec l'appui technique et financier de l'Office Français de la Biodiversité



**A retenir**

**Date**  
Les jeudis de 13h30 à 15h, d'octobre à décembre 2021

**Lieu**  
En visio-conférence



Les présentations et discussions seront organisées autour des thèmes suivants :

- "A la recherche de molécules naturelles au service de la santé des plantes", le 7 octobre
- "Les micro-organismes comme défenseurs de la santé des plantes", le 14 octobre
- "Intégration et optimisation du biocontrôle", le 21 octobre
- "Un monde d'odeurs", le 04 novembre
- "Macro-organismes : les frères ennemis...", le 18 novembre
- "Les facteurs génétiques de la résistance", le 25 novembre
- "La flore compagne au service de la santé des cultures et du sol", le 2 décembre
- "Les itinéraires techniques vers le zéro phyto", le 9 décembre
- "Regarder plus large que la parcelle", le 16 décembre

Chaque session webinaire prendra la forme d'une restitution des résultats de 3-4 projets par leurs porteurs, accompagnée d'interventions de grands témoins.

<https://ecophyto-ri-2021.colloque.inrae.fr/colloque-ecophyto-recherche-innovation-2021>

**POIREAU :**

Suivi :

Département	Bassin	Parcelles suivies	Stade
14	Nord de Caen	1 parcelle	de croissance à récolte
	MSM	5 parcelles plantées	
50	Lingreville	2 parcelles uniquement piégeage teigne en AB	
	Créances	6 parcelles plantées dont 1 en AB	
	Surtainville	2 parcelles plantées	
	Val de Saire	6 parcelles plantées	
27	Val de Reuil	1 piégeage teigne en AB	

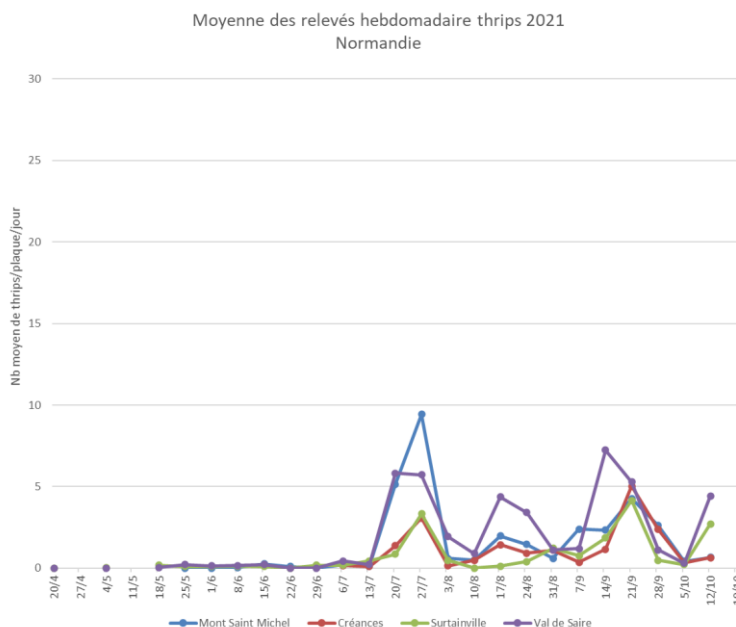
**Thrips :****Observations :**

Globalement les populations de thrips sont en augmentation dans les bassins de production de la Manche.

Secteur	Observations	Tendance depuis le précédent bulletin
Calvados	Des thrips sont présents sur 100% des plants.	=
Mont St Michel	Des thrips adultes sont présents dans cinq parcelles du réseau sur 4 à 64% des plants.	↗ dans certaines parcelles
La Haye Pesnel	Des thrips sont présents sur 100% des plants.	=
Créances	Des thrips adultes et larves sont présents dans toutes les parcelles du réseau. Leur présence a été notée sur 8 à 100% des plants quel que soit le mode de conduite. En moyenne, présence sur 73% des plants.	↗
Val de Saire	Des thrips sont présents dans les six parcelles sur 64 à 100% des plants. En moyenne, présence sur 86% des plants.	↗
Surtainville	Des thrips sont observés dans les deux parcelles sur 52 à 80% des plants.	↗

**Relevé des pièges :**

Il est observé une augmentation des captures dans le nord Cotentin, sur les autres secteurs, les vols sont faibles.



**Evolution du risque :** suite à l'arrêt des pluies, les conditions ont de nouveau été favorables au thrips à la faveur de belles éclaircies. La part de poireaux touchés dans les parcelles est en augmentation. Il faut rester vigilant, **le risque est moyen en cas de présence de thrips**. A partir de la semaine prochaine, les populations devrait moins augmenter avec le retour des pluies.

**Observez très régulièrement** vos parcelles.

Ces observations vous permettront d'apprécier l'évolution des populations. Il convient de raisonner le risque à la parcelle en fonction de la présence ou non de feuillage commercial, du créneau variétal et de la présence de thrips dans les poireaux.

## Teigne :

Observations : aucune chenille n'a été observée dans les parcelles du réseau.

### Relevé des pièges :

#### Teigne du poireau

Nb total de papillon/piège/semaine	Sem 32	Sem 33	Sem 34	Sem 35	Sem 36	Sem 37	Sem 38	Sem 39	Sem 40	Sem 41
50 - Val de Saire	0	0	0	0	0	0	0	0	0	0
50 - Surtainville	0	0	0	2	0	0	0	1	0	0
50 - Créances	0	0	0	0	0	0	0	0	0	0
50 - La Haye-Pesnel	0		0	0	0	0	0	0	0	0
50 - Lingreville	0	0	0	11	1	0	0	0	0	0
50 - Muneville-sur-mer	0	15	12	0	3	18	0	0	0	0
27 - Vallée de Seine	-	-	-	0	-	-	-	-	-	-
27 - Val de Reuil	-	-	0	0	0	4	0	0	0	0

Evolution du risque : depuis plusieurs semaines, les captures sont nulles, globalement le risque de nouvelle infestation est quasi nul. **Surveillez tout de même attentivement vos parcelles** pour détecter la présence des nouvelles chenilles. Les pièges sont retirés des parcelles.

## Mouche mineuse *Phytomyza gymnostoma* :

Des piqûres de *Phytomyza gymnostoma* sur ciboulette et/ou parcelles de poireaux sont toujours observées dans la région.

### Prophylaxie :

La pose et le maintien d'un filet anti-insectes (maille 0,8mm) durant les périodes de vol. Il faut veiller à ce que le feuillage ne touche pas le filet.

L'élimination des résidus après récolte et éviter le compost.

La rotation des cultures car cette mineuse est inféodée aux *Allium* uniquement.

### Pour en savoir plus :

[http://www.ctifl.fr/ecophytopic/infos\\_ctifl/infos319/319p39p45.pdf](http://www.ctifl.fr/ecophytopic/infos_ctifl/infos319/319p39p45.pdf)

Evolution du risque : le vol d'automne de la mineuse se poursuit, **le risque est fort** sur toutes les cultures d'*Allium*. **Observez** attentivement vos parcelles.



Piqûres de nutrition

## Rouille :

Cette semaine, de nouvelles taches sont observées et elles sont sporulantes sur l'ensemble des bassins.

Prophylaxie : privilégiez les variétés peu sensibles.

Evolution du risque : les fortes rosées et les températures douces sont favorables au développement de cette maladie avec un risque important sur les variétés sensibles. Sur les variétés non sensibles, le risque est moyen. Le risque dépend aussi du créneau de production ; à surveiller sur les créneaux automne/hiver.

**Alternaria / Stemphylium :**

Cette maladie progresse dans le nord Cotentin. Sa présence est notée dans tous les secteurs de la Manche sur 4 à 72% des parcelles.

**Prophylaxie :** privilégiez les variétés peu sensibles.

**Evolution du risque :** les rosées matinales sont favorables à ce champignon. Le risque dépend aussi de la sensibilité variétale et du créneau de production. A surveiller dans les parcelles proches de la récolte.

Taches alternaria/stemphylium

**Taches blanches / mildiou :**

Pas de nouvelles taches dans les parcelles du réseau.

**Evolution du risque :** la conservation de cet agent pathogène se fait dans le sol et la contamination par éclaboussure sur le feuillage. Pour se développer, ce champignon a besoin de conditions humides. Le risque dépend aussi de la sensibilité variétale et du créneau de production.

**SALADE : laitues diverses et chicorées frisées**

*Suivi :*

Département	Bassin	Parcelles suivies	Stade
<b>14</b>		6 parcelles	
	Mt St Michel	4 parcelles laitues et 2 de frisées + 1 piégeage noctuelle gamma	
<b>50</b>	Lingreville	1 parcelle en AB	De pomaison à récolte
	Créances	1 parcelle	
	Surtainville	2 parcelles	
	Val de Saire	3 parcelles	

**Puceron :**

Des petites colonies de pucerons ont été observées à Lingreville sur 24% des laitues et dans une parcelle du val de Saire sur 4% des plantes.

**Seuil indicatif de risque :**

Pour les productions de frais : 10% de salades occupées par au moins un puceron aptère en automne.

**Résistance :** Des résistances sont répertoriées vis-à-vis de *Nasonovia ribisnigri*.

Plus de détails :

<https://www.r4p-inra.fr/fr/statut-des-resistances-en-france/>

**Evolution du risque :**

**Globalement, le risque est faible.** Surveillez régulièrement vos parcelles.

**Noctuelle gamma :**

**Observations :** aucune chenille et aucune ponte n'ont été observées dans les parcelles du réseau.

**Piégeage :**

Des papillons mâles sont toujours piégés dans les parcelles du réseau.

**Evolution du risque :**

En l'absence de ponte et de chenille, le risque est faible et le risque de nouvelles pontes est quasi nul au vu des conditions météo annoncées pour la semaine prochaine. **Observez très régulièrement** vos dernières séries afin de repérer les toutes dernières jeunes chenilles.

**Mildiou :**

Comme la semaine dernière, des taches de mildiou sont notées ponctuellement sur certaines séries de Surtainville et de Créances.

**Prophylaxie :**

- Arrosez le matin afin que le feuillage sèche rapidement, jamais le soir,
- Attention à la densité de plantation,
- Désherbez régulièrement les rangs pour favoriser l'aération.

**Evolution du risque :**

Restez vigilants et surveillez vos parcelles notamment si du mildiou est présent dans l'environnement, en cas de fortes rosées, sur les variétés sensibles et sur les stades proches de la récolte.

**Oïdium :**

Il n'a pas été observé de nouvelles taches de cette maladie dans les parcelles du réseau.

**Evolution du risque :**

Cette maladie apprécie un temps couvert mais l'eau libre présente sur le feuillage n'est pas favorable à son développement.

**Pourritures basales : sclérotinia et botrytis**

Comme les semaines précédentes, la présence de botrytis est observée sur la plupart des secteurs sur les feuilles proches du sol. Du sclérotinia est également constaté dans certaines parcelles du réseau.

**Prophylaxie :**

- Arrosez le matin afin que le feuillage sèche rapidement, jamais le soir,
- Attention à la densité de plantation,
- Désherbez régulièrement les rangs pour favoriser l'aération.

**Pour en savoir plus :**

<http://ephytia.inra.fr/fr/C/5413/Salades-Sclerotiniose-Sclerotinia-sclerotiorum-Sclerotinia-minor>  
<http://ephytia.inra.fr/fr/C/5412/Salades-Botrytis-cinerea-moisissure-grise>

**Evolution du risque :**

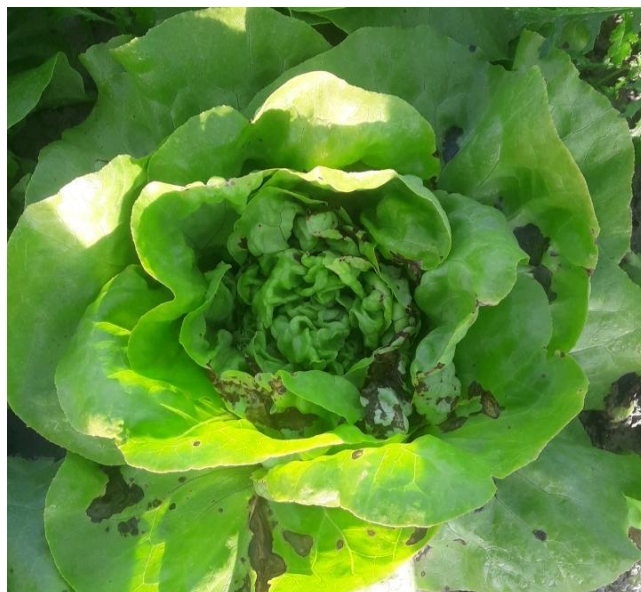
Les stades proches de la récolte sont les plus sensibles car à ce stade, les plantes couvrent alors totalement le sol et le microclimat humide sous le couvert végétal est très propice à leur développement.

**Bactérioses :**

La présence de bactérioses est observée ponctuellement dans des cultures en fin de cycle au Mont Saint Michel.

**Evolution du risque :**

Au vu des conditions climatiques annoncées et les fins de cycle approchant pour de nombreuses séries, le risque de développement de bactériose est à surveiller.



Bactériose (Agrial)

**CHOU – NAVET :**

Suivi :

Département	Bassin	Parcelles suivies	Stade
14	Nord Caen	4 parcelles Milan, cabus.	
	Mont Saint Michel	3 parcelles de navet	
50	Surtainville	1 parcelle chou-fleur en AB 1 parcelle de navet	Croissance à récolte
	Val de Saire	5 parcelles chou-fleur et cabus 3 parcelles de navet	

**Mouche du chou :**Relevé des pièges :

nb moyen de mouche/piège/semaine	Semaine 33	Semaine 34	Semaine 35	Semaine 36	Semaine 37	Semaine 38	Semaine 39	Semaine 40	Semaine 41
<b>Surtainville_chou</b>	0	0	0	0,5	0	0	0	0	0
<b>Surtainville_navet</b>	0	0	0	0	0	0	0	0	0
<b>Val de Saire_chou</b>	0	0	0	0	0	0	0	0	0
<b>Val de Saire_navet</b>	0	0	0,25	0,5	0	0	0	0	0
<b>Mt St Michel_navet</b>			Mise en place	5	3	1	1	0,5	0,3

Prophylaxie :

La pose d'un voile/voile anti-insectes sur les jeunes plantations dès le début d'activité de la mouche du chou permet de réduire significativement le niveau d'attaque.

En savoir plus sur les filets : <http://www.grab.fr/wp-content/uploads/2016/04/4-fiche-filets-ctifl-.pdf>

Evolution du risque :

Les captures sont nulles à très faibles. Evolution à suivre avec les prochains relevés. Il faut être prudent et laisser les crucifères racines sous voile durant tout leur cycle.

**Aleurode :**

La présence d'aleurodes est constatée dans deux parcelles de choux de Milan du Calvados sur 4 à 40% des plantes avec des effectifs de 1 à 10 adultes par plante.

Evolution du risque :

Ces mouches blanches se retrouvent préférentiellement sur les choux de Milan et de Bruxelles. Les pontes et les larves sont situées au revers des feuilles à l'abri des intempéries. Observez vos parcelles pour détecter leur présence.

**Chenilles (Piéride de la rave, Piéride du chou, teigne des crucifères et noctuelle) :**

Cette semaine, des chenilles sont observées uniquement dans deux parcelles du val de Saire sur 4% des choux.

Evolution du risque :

Au vu des conditions climatiques annoncées la semaine prochaine, le risque de nouvelles pontes est quasi nul.

**Pucerons verts et cendrés :**

Les belles éclaircies ont été favorables aux populations de pucerons cendrés dans le nord cotentin. Cette présence est observée dans six parcelles du réseau sur 4 à 12% des choux.



Larve de syrphé et pucerons cendrés sur chou (Sileban)

**Evolution du risque :**

Cette fin de semaine reste favorable à ces pucerons. En revanche la dégradation annoncée pour le début de semaine prochaine ne sera pas favorable à l'extension de ces populations. Cependant, surveillez régulièrement vos parcelles de choux d'automne afin de repérer les colonies et la présence de la faune auxiliaire.

**Bactériose :**

Présence stable dans le Calvados dans une variété de chou de Milan.

**Prophylaxie :**

- Il existe des différences de sensibilité variétale.

**Evolution du risque :**

Des températures douces associées à l'irrigation et/ou aux pluies sont favorables à la dissémination et à l'expression de cette bactérie.

Taches caractéristiques en V

**Maladies foliaires :**

Suite au temps sec, la présence de *Mycosphaerella* et d'*Alternaria* est plutôt stable dans les parcelles du réseau.

**Prophylaxie :**

- Les variétés ont des sensibilités à cette maladie très variables.

Certaines variétés de choux-fleurs d'hiver et de printemps sont tolérantes ou moyennement sensibles.

**Evolution du risque :**

A surveiller avec le retour des averses annoncé pour la semaine prochaine.

**CELERI – PERSIL - CAROTTE :**

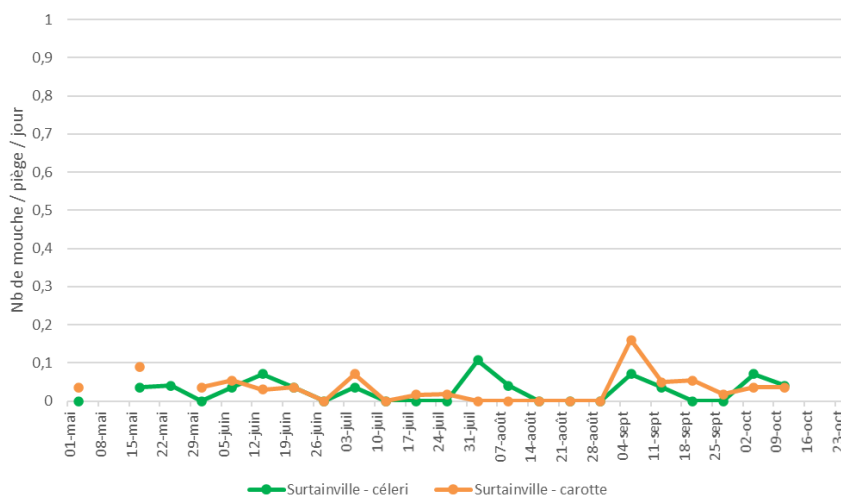
Suivi :

Département	Bassin	Parcelles suivies	Stade
14	Calvados	1 parcelle de persil 1 parcelle de carotte	
	Mt St Michel	3 parcelles de céleri rave 5 parcelles de carotte dont 1 en AB	Céleri : croissance de la rave ou croissance du feuillage à récolte Carotte : grossissement à récolte. Persil : 3ème coupe
	Créances	4 parcelles de carotte dont 1 en AB	
Lingreville	1 parcelle céleri rave en AB		
50	Surtainville	1 parcelle de céleri branche 2 parcelles de carotte	
	Val de Saire	2 parcelles de céleri branche 2 parcelles de persil 3 parcelles de carotte	
27	Val de Reuil	1 parcelle carotte en AB	

**Mouche de la carotte :**Relevé des pièges :

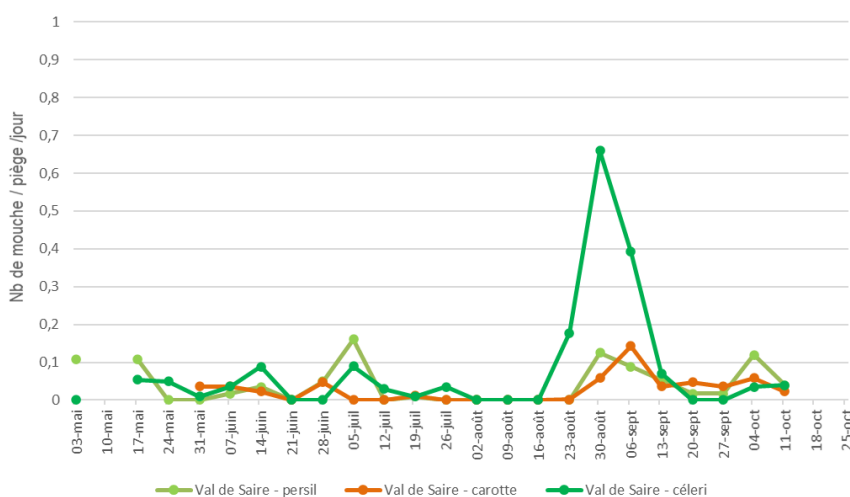
Surtainville :

Les captures sont stables dans les parcelles du réseau.

Moyenne des piégeages mouche de la carotte  
Surtainville - 2021

Val de Saire :

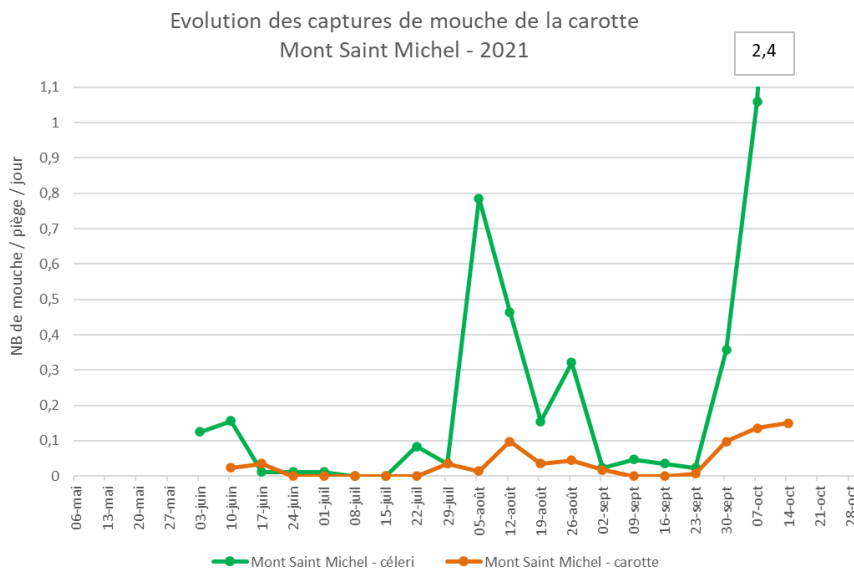
Quelques captures sont enregistrées dans les parcelles du réseau.

Evolution des captures de mouche de la carotte  
Val de Saire - 2021



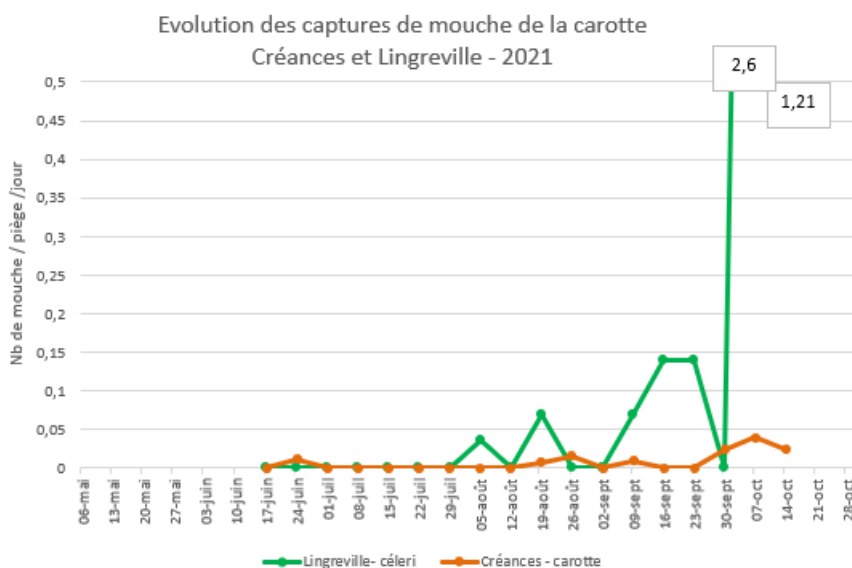
Mont Saint Michel :

Comme la semaine dernière, les captures se poursuivent et augmentent dans les parcelles de céleri et de carotte de ce secteur.



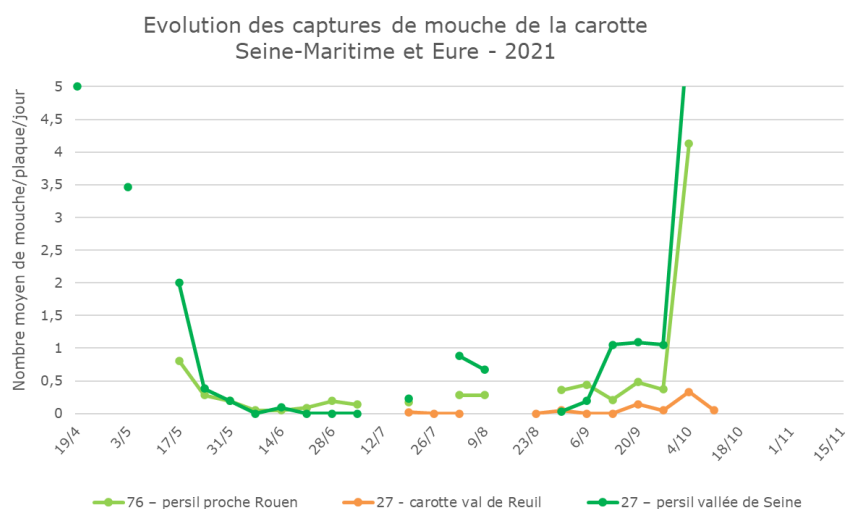
Créances – Lingreville :

Comme la semaine dernière, des captures sont enregistrées dans les parcelles de carotte du secteur de Créances. Même en recul, les captures se poursuivent dans la parcelle de céleri suivie à Lingreville.



Seine-Maritime / Eure :

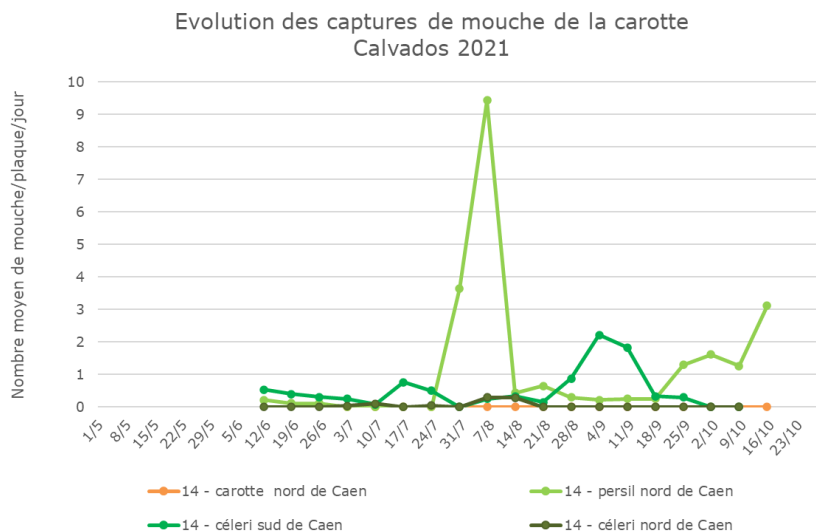
Pas de données cette semaine pour les parcelles de persil du réseau. Quelques captures sont enregistrées dans la parcelle de carotte.



Calvados :

Pas de données cette semaine pour les parcelles de céleri suivies dans le Calvados.

Les captures sont en progression dans la parcelle de persil.



### Nuisibilité :

Ce sont les larves qui sont responsables des dégâts observés sur les cultures d'Apiacées.

### Prophylaxie :

La pose et le maintien d'un voile anti-insecte sont recommandés pendant la durée du vol sur les cultures sensibles d'Apiacées.

### Evolution du risque :

Le troisième vol est toujours en cours sur de nombreux secteurs. Comme les années précédentes à cette période, les effectifs piégés peuvent être importants. Restez vigilants. Evolution à suivre avec les prochains relevés.

## **Mouche du céleri :**

### Observations :

La présence de galeries récentes de mouche du céleri est notée dans les trois parcelles de céleris branche du nord Cotentin sur 12 à 32% des plantes.

### Piégeage :

Des captures d'adulte sont toujours enregistrées dans ces mêmes parcelles.

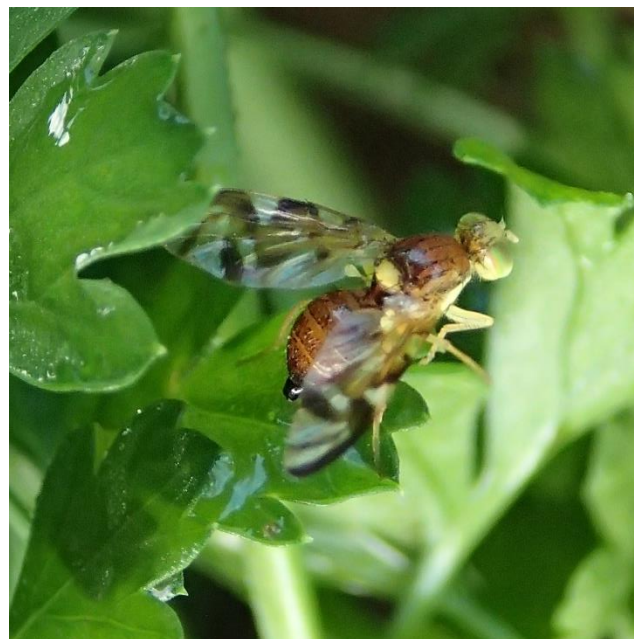
### Nuisibilité :

Sur céleri branche, la présence de ces mines peut nuire à la qualité commerciale du produit.

Prophylaxie : la pose et le maintien d'un voile anti-insecte est recommandé pendant la durée du vol sur les jeunes plants.

### Seuil indicatif de risque :

Sur céleri-branche : pendant tout le cycle, dépréciation du feuillage.



Adulte mouche du céleri (SILEBAN)

### Evolution du risque :

Observez la présence ou l'absence de galeries sur le feuillage des céleris branche.

**Septoriose :**

Cette maladie est stable dans les parcelles de céleri rave du réseau.

Evolution du risque :

La persistance d'un temps régulièrement humide est favorable au développement de cette maladie.

Taches de septoriose

**Alternaria :**

Cette maladie est observée dans tous les secteurs du réseau carotte.

Evolution du risque : A surveiller notamment sur les cultures à fort développement foliaire. L'irrigation est un facteur favorisant. Les conditions douces et humides (rosées) sont favorables.

## « Méthodes alternatives : Des produits de biocontrôle existent »



Le **biocontrôle** vise la protection des plantes en privilégiant l'utilisation de mécanismes et d'interactions naturels. A l'inverse de la lutte chimique, il est fondé sur la gestion des équilibres des populations d'agresseurs plutôt que sur leur éradication.

Afin d'informer et de sensibiliser les partenaires du plan Ecophyto normand, les 5 fiches techniques de biocontrôle conçues par l'IBMA (Association Internationale des Producteurs de Produits de Biocontrôle) ont été « labellisées Ecophyto », avant d'être rééditées et diffusées en région :

- ❖ Biocontrôle
- ❖ Macro-organismes
- ❖ Micro-organismes
- ❖ Médiateurs chimiques
- ❖ Substances naturelles

<https://normandie.chambres-agriculture.fr/conseils-et-services/preserver-lenvironnement/ecophyto/biocontrole/>

### Il existe des produits de biocontrôle autorisés pour différents usages

Retrouvez la liste actualisée régulièrement sur le site : <http://www.ecophytopic.fr/>

Crédit photos : FREDON Normandie  
sauf mention particulière

Le BSV est un outil d'aide à la décision, les informations données correspondent à des observations réalisées sur un échantillon de parcelles régionales. Le risque annoncé correspond au risque potentiel connu des rédacteurs et ne tient pas compte des spécificités de votre exploitation. Par conséquent, les informations renseignées dans ce bulletin doivent être complétées par vos propres observations avant toute prise de décision.