



# Cultures légumières

Région Normandie

BSV Normandie n°29 du 21 octobre 2021

Après le passage de la tempête Aurore, il reste encore quelques passages nuageux et pluvieux avant le retour pour cette fin de semaine de belles éclaircies avec de rares averses. Les températures seront quant à elles en baisse le matin et le soir.

L'essentiel de la semaine

**Poireau** : activité de la mineuse du poireau toujours en cours. Rouille à surveiller.  
**Salade** : mildiou sur certaines des dernières séries.  
**Choux - navet** : sur chou, vigilance sur les maladies, encore quelques chenilles.  
**Carotte, persil et céleri** : hétérogénéité des captures de mouches de la carotte, augmentation de l'alternaria en carotte sur certains secteurs.



**FREDON**  
NORMANDIE

**Animatrice référente**

Marie-Laure BLANC  
FREDON NORMANDIE  
02.31.46.96.53  
marie-laure.blanc@fredon-normandie.fr

**Animatrice suppléante**

Marielle SUIRE  
CA 76  
02.35.59.47.50  
marielle.suire@seine-maritime.chambagri.fr

**Directeur de la publication**

Sébastien WINDSOR  
Président de la Chambre régionale d'agriculture de Normandie

BSV consultable sur les sites de la DRAAF, des Chambres d'agriculture et des partenaires du programme

**Abonnez-vous sur**

[www.normandie.chambres-agriculture.fr](http://www.normandie.chambres-agriculture.fr)

Action du plan Ecophyto pilotée par les Ministères en charge de l'agriculture, de l'écologie, de la santé et de la recherche avec l'appui technique et financier de l'Office Français de la Biodiversité

## SOMMAIRE :

POIREAU .....	2
SALADE .....	4
CHOU - NAVET .....	6
CAROTTE - CELERI - PERSIL .....	8
Méthodes alternatives : Des produits de biocontrôle existent .....	11

## COLLOQUE ECOPHYTO :



Colloque Ecophyto Recherche & Innovation 2021 - Les jeudis de 13h30 à 15h, d'octobre à décembre 2021

LES JEUDIS DE 13H30 À 15H, D'OCTOBRE À DÉCEMBRE 2021 / EN VISIO-CONFÉRENCE  
Colloque Écophyto Recherche & Innovation 2021

**A retenir**

**Date**  
Les jeudis de 13h30 à 15h, d'octobre à décembre 2021

**Lieu**  
En visio-conférence



Les présentations et discussions seront organisées autour des thèmes suivants :

- "A la recherche de molécules naturelles au service de la santé des plantes", le 7 octobre
- "Les micro-organismes comme défenseurs de la santé des plantes", le 14 octobre
- "Intégration et optimisation du biocontrôle", le 21 octobre
- "Un monde d'odeurs", le 04 novembre
- "Macro-organismes : les frères ennemis...", le 18 novembre
- "Les facteurs génétiques de la résistance", le 25 novembre
- "La flore compagne au service de la santé des cultures et du sol", le 2 décembre
- "Les itinéraires techniques vers le zéro phyto", le 9 décembre
- "Regarder plus large que la parcelle", le 16 décembre

Chaque session webinaire prendra la forme d'une restitution des résultats de 3-4 projets par leurs porteurs, accompagnée d'interventions de grands témoins.

<https://ecophyto-ri-2021.colloque.inrae.fr/colloque-ecophyto-recherche-innovation-2021>



**POIREAU :**

Suivi :

Département	Bassin	Parcelles suivies	Stade
14	Nord de Caen	1 parcelle	de croissance à récolte
	MSM	5 parcelles plantées	
50	Créances	6 parcelles plantées dont 1 en AB	
	Surtainville	2 parcelles plantées	
	Val de Saire	6 parcelles plantées	
27		2 parcelles	

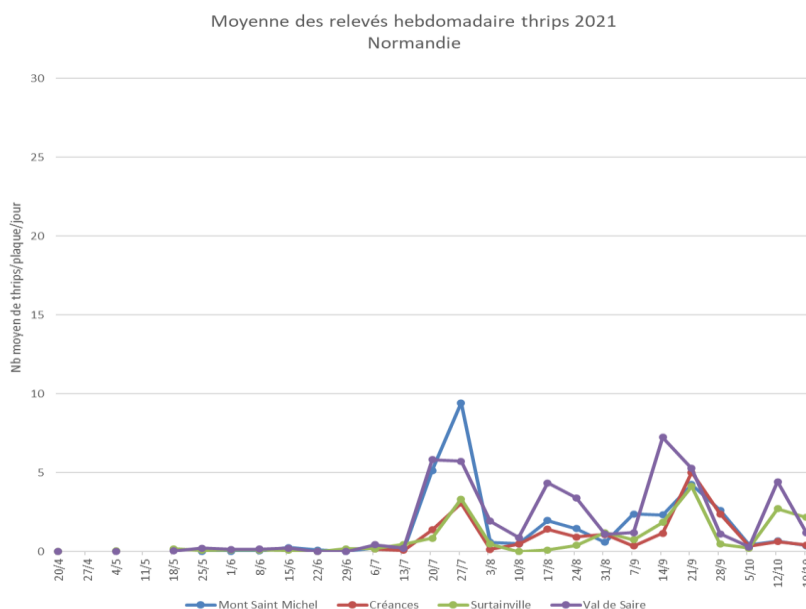
**Thrips :**

Observations :

Secteur	Observations	Tendance depuis le précédent bulletin
Calvados	Des thrips sont présents sur 100% des plants.	=
Mont St Michel	Des thrips adultes sont présents dans quatre parcelles du réseau sur 4 à 68% des plants.	=
La Haye Pesnel	Des thrips sont présents sur 100% des plants.	=
Créances	Des thrips sont présents dans cinq parcelles du réseau. Leur présence a été notée sur 16 à 100% des plants quel que soit le mode de conduite. En moyenne, présence sur 69% des plants contre 73% la semaine dernière.	=
Val de Saire	Des thrips sont présents dans les six parcelles sur 60 à 100% des plants. En moyenne, présence sur 88% des plants contre 86% la semaine dernière.	=
Surtainville	Des thrips sont observés dans les deux parcelles sur 48 à 88% des plants.	=

**Relevé des pièges :**

Il est observé un recul des captures sur l'ensemble des secteurs.



**Evolution du risque :** la part de poireaux touchés dans les parcelles est stable.

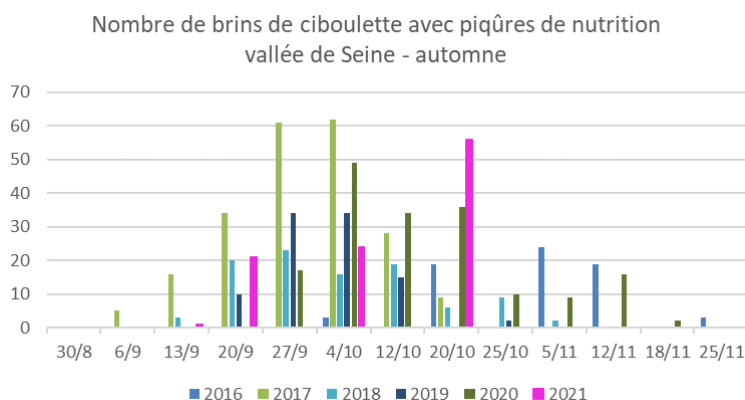
Il faut rester vigilant dans les parcelles où les thrips sont installés. Dans les autres parcelles, en l'absence de thrips, le risque de nouvelles infestations est quasi nul au vu des captures.

**Observez très régulièrement** vos parcelles.

Ces observations vous permettront d'apprécier l'évolution des populations. Il convient de raisonner le risque à la parcelle en fonction de la présence ou non de feuillage commercial, du créneau variétal et de la présence de thrips dans les poireaux.

## Mouche mineuse *Phytomyza gymnostoma* :

Des piqûres de nutrition sont toujours constatées en vallée de Seine. Des piqûres ont également été observées dans une parcelle du val de Saire sur 8% des poireaux.



Piqûres de nutrition

### Prophylaxie :

La pose et le maintien d'un filet anti-insectes (maille 0,8mm) durant les périodes de vol. Il faut veiller à ce que le feuillage ne touche pas le filet.

L'élimination des résidus après récolte et éviter le compost.

La rotation des cultures car cette mineuse est inféodée aux *Allium* uniquement.

### Pour en savoir plus :

[http://www.ctifl.fr/ecophytopic/infos\\_ctifl/infos319/319p39p45.pdf](http://www.ctifl.fr/ecophytopic/infos_ctifl/infos319/319p39p45.pdf)

Evolution du risque : le vol d'automne de la mineuse se poursuit, **le risque est fort** sur toutes les cultures d'*Allium*. **Observez** attentivement vos parcelles.

## Rouille :

Comme la semaine dernière, de nouvelles taches sporulantes sont observées dans certaines parcelles du réseau.

Prophylaxie : privilégiez les variétés peu sensibles.

Evolution du risque : les fortes rosées et les températures douces sont favorables au développement de cette maladie avec un risque important sur les variétés sensibles. Sur les variétés non sensibles, le risque est moyen. Le risque dépend aussi du créneau de production ; à surveiller sur les créneaux automne/hiver.

## Alternaria / Stemphylium :

La présence de cette maladie est stable dans les parcelles du réseau.

Prophylaxie : privilégiez les variétés peu sensibles.

Evolution du risque : les rosées matinales sont favorables à ce champignon. Le risque dépend aussi de la sensibilité variétale et du créneau de production.

A surveiller dans les parcelles proches de la récolte.

Taches alternaria/stemphylium



## Taches blanches / mildiou :

Pas de nouvelles taches dans les parcelles du réseau.

Evolution du risque : la conservation de cet agent pathogène se fait dans le sol et la contamination par éclaboussure sur le feuillage. Pour se développer, ce champignon a besoin de conditions humides. Le risque dépend aussi de la sensibilité variétale et du créneau de production.

## SALADE : laitues diverses et chicorées frisées

Suivi :

Département	Bassin	Parcelles suivies	Stade
<b>14</b>		6 parcelles	
	Mt St Michel	4 parcelles laitues et 2 de frisées + 1 piégeage noctuelle gamma	
<b>50</b>	Lingreville	1 parcelle en AB	De pomaison à récolte
	Créances	1 parcelle	
	Surtainville	2 parcelles	
	Val de Saire	3 parcelles	
<b>76 et 27</b>		3 parcelles	

### Puceron :

Comme la semaine dernière, de petites colonies de pucerons ont été observées à Lingreville sur 20% des laitues.

### Seuil indicatif de risque :

Pour les productions de frais : 10% de salades occupées par au moins un puceron aptère en automne.

**Résistance** : Des résistances sont répertoriées vis-à-vis de *Nasonovia ribisnigri*.

Plus de détails : <https://www.r4p-inra.fr/fr/statut-des-resistances-en-france/>

### Evolution du risque :

**Globalement, le risque est très faible.** Surveillez régulièrement vos dernières séries.

### Noctuelle gamma :

**Observations** : aucune chenille et aucune ponte n'ont été observées dans les parcelles du réseau.

### Piégeage :

Des papillons mâles sont toujours piégés dans les parcelles du réseau. Les pièges sont retirés des parcelles.

### Evolution du risque :

En l'absence de ponte et de chenille, le risque est faible et le risque de nouvelles pontes est nul.

**Observez très régulièrement** vos dernières séries afin de repérer les toutes dernières jeunes chenilles.

### Mildiou :

Des taches de mildiou sont présentes sur certaines séries de laitues beurre et de batavia touchant jusqu'à 100% des plantes d'une série dans l'Eure. Les secteurs du Calvados, de Créances et de la vallée de Seine sont également concernés.

### Prophylaxie :

- Arrosez le matin afin que le feuillage sèche rapidement, jamais le soir,
- Attention à la densité de plantation,
- Désherbez régulièrement les rangs pour favoriser l'aération.

### Evolution du risque :

Restez vigilants et surveillez vos parcelles notamment si du mildiou est présent dans l'environnement, en cas de fortes rosées, sur les variétés sensibles et sur les dernières séries proches de la récolte.

### Oïdium :

De nouvelles taches de cette maladie ont été observées sur une série de laitue iceberg proche de la récolte au Mont Saint Michel.

### Evolution du risque :

Cette maladie apprécie un temps couvert mais l'eau libre présente sur le feuillage n'est pas favorable à son développement.

## Pourritures basales : sclérotinia et botrytis

Du botrytis est observé sur la plupart des secteurs sur les feuilles proches du sol. Du sclérotinia est également constaté ponctuellement dans certaines parcelles du réseau.

### Prophylaxie :

- Arrosez le matin afin que le feuillage sèche rapidement, jamais le soir,
- Attention à la densité de plantation,
- Désherbez régulièrement les rangs pour favoriser l'aération.

### Pour en savoir plus :

<http://ephytia.inra.fr/fr/C/5413/Salades-Sclerotiniose-Sclerotinia-sclerotiorum-Sclerotinia-minor>

<http://ephytia.inra.fr/fr/C/5412/Salades-Botrytis-cinerea-moisissure-grise>

### Evolution du risque :

Les stades proches de la récolte sont les plus sensibles car à ce stade, les plantes couvrent alors totalement le sol et le microclimat humide sous le couvert végétal est très propice à leur développement.

## **Bactérioses :**

La présence de bactérioses est observée ponctuellement dans des cultures en fin de cycle au Mont Saint Michel et dans le Calvados.

### Evolution du risque :

Au vu des conditions climatiques annoncées et les fins de cycle approchant pour de nombreuses séries, le risque de développement de bactériose est présent.



Bactériose (Agrial)

**CHOU – NAVET :**

Suivi :

Département	Bassin	Parcelles suivies	Stade
14	Nord Caen	4 parcelles Milan, cabus.	Croissance à récolte
	Mont Saint Michel	3 parcelles de navet	
50	Surtainville	1 parcelle chou-fleur en AB 1 parcelle de navet	
	Val de Saire	5 parcelles chou-fleur et cabus 3 parcelles de navet	
	27 et 76	2 parcelles de Milan	

**Mouche du chou :**

Relevé des pièges :

nb moyen de mouche/piège/semaine	Semaine 34	Semaine 35	Semaine 36	Semaine 37	Semaine 38	Semaine 39	Semaine 40	Semaine 41	Semaine 42
Surtainville_chou	0	0	0,5	0	0	0	0	0	0
Surtainville_navet	0	0	0	0	0	0	0	0	0
Val de Saire_chou	0	0	0	0	0	0	0	0	0
Val de Saire_navet	0	0,25	0,5	0	0	0	0	0	0
Mt St Michel_navet		Mise en place	5	3	1	1	0,5	0,3	0

**Prophylaxie :**

La pose d'un voile/voile anti-insectes sur les jeunes plantations dès le début d'activité de la mouche du chou permet de réduire significativement le niveau d'attaque.

En savoir plus sur les filets : <http://www.grab.fr/wp-content/uploads/2016/04/4-fiche-filets-ctifl-.pdf>

**Evolution du risque :**

Les captures sont nulles à très faibles. Evolution à suivre avec les prochains relevés. Il faut être prudent et laisser les crucifères racines sous voile durant tout leur cycle. Les pièges sont retirés des parcelles.

**Aleurode :**

La présence d'aleurodes est constatée dans trois parcelles de choux de Milan du réseau sur 4 à 100% des plantes avec des effectifs de 1 à 10 adultes par plante.

**Evolution du risque :**

Ces mouches blanches se retrouvent préférentiellement sur les choux de Milan et de Bruxelles. Les pontes et les larves sont situées au revers des feuilles à l'abri des intempéries. Observez vos parcelles pour détecter leur présence.

**Chenilles (Piéride de la rave, Piéride du chou, teigne des crucifères et noctuelle) :**

Cette semaine, des chenilles sont présentes dans plusieurs parcelles du réseau sur 4 à 45% des choux.

**Evolution du risque :**

Au vu des conditions climatiques annoncées la semaine prochaine, le risque de nouvelles pontes est quasi nul.

### **Pucerons verts et cendrés :**

Comme la semaine dernière, quelques colonies de pucerons cendrés sont observées dans le nord cotentin. Cette présence est observée dans trois parcelles du réseau sur 4 à 8% des choux.



Larve de syrphe et pucerons cendrés sur chou (Sileban)

#### Evolution du risque :

Surveillez régulièrement vos parcelles de choux d'automne afin de repérer les colonies et la présence de la faune auxiliaire.

### **Maladies foliaires :**

La présence de *Mycosphaerella* et d'*Alternaria* est stable dans les parcelles de choux fleurs et de choux cabus du réseau.

#### Prophylaxie :

- Les variétés ont des sensibilités à cette maladie très variables.
- Certaines variétés de choux-fleurs d'hiver et de printemps sont tolérantes ou moyennement sensibles.

#### Evolution du risque :

A surveiller suite aux averses de la semaine passée.

**CELERI – PERSIL - CAROTTE :**

Suivi :

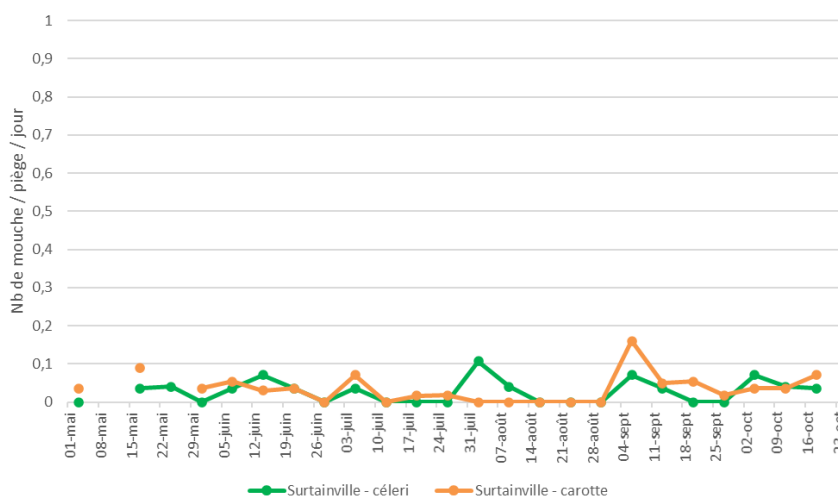
Département	Bassin	Parcelles suivies	Stade
14	Calvados	1 parcelle de persil 1 parcelle de carotte	
	Mt St Michel	3 parcelles de céleri rave 5 parcelles de carotte dont 1 en AB	
	Créances	4 parcelles de carotte dont 1 en AB	
50	Lingreville	1 parcelle céleri rave en AB	Céleri : croissance de la rave ou croissance du feuillage à récolte
	Surtainville	1 parcelle de céleri branche 2 parcelles de carotte	
	Val de Saire	2 parcelles de céleri branche	Carotte : grossissement à récolte. Persil : 3ème coupe
		2 parcelles de persil 3 parcelles de carotte	
27	Val de Reuil	1 parcelle carotte en AB 1 parcelle persil	
76		1 parcelle persil 1 parcelle de céleri rave	

**Mouche de la carotte :**

Relevé des pièges :

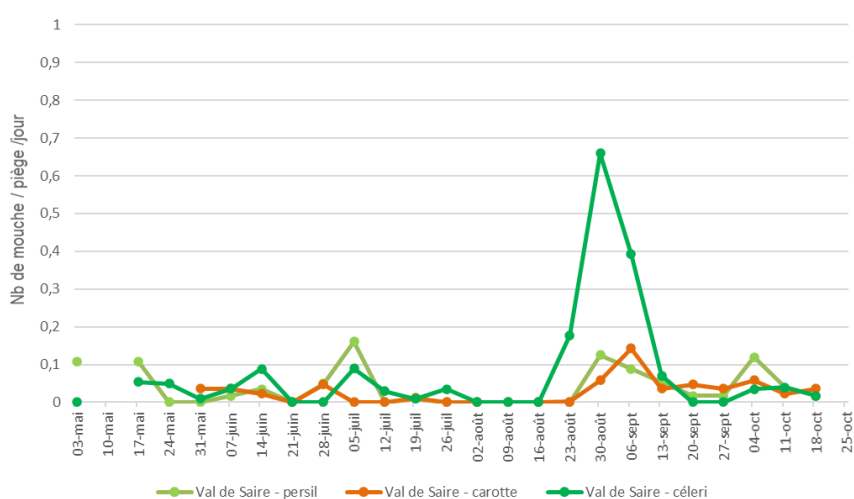
Surtainville :

Les captures sont plutôt stables dans les parcelles du réseau.

Moyenne des piégeages mouche de la carotte  
Surtainville - 2021

Val de Saire :

Les captures sont plutôt stables dans les parcelles du réseau

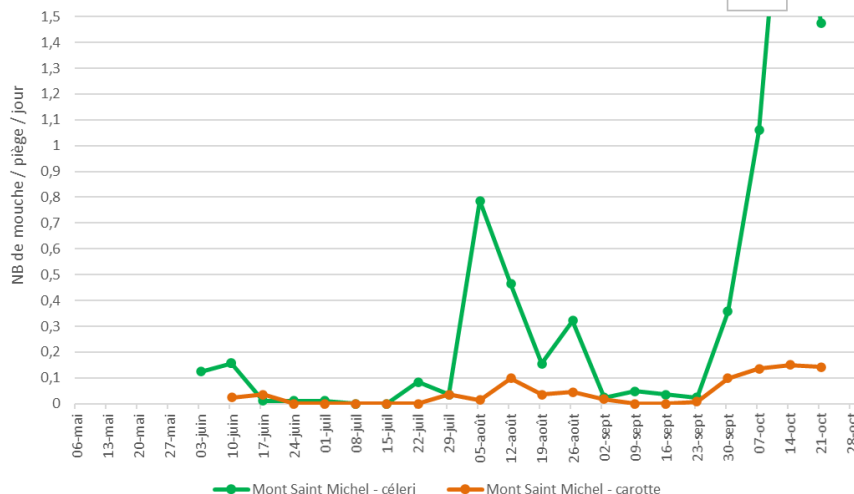
Evolution des captures de mouche de la carotte  
Val de Saire - 2021



Mont Saint Michel :

Les captures sont en léger recul dans les parcelles du réseau.

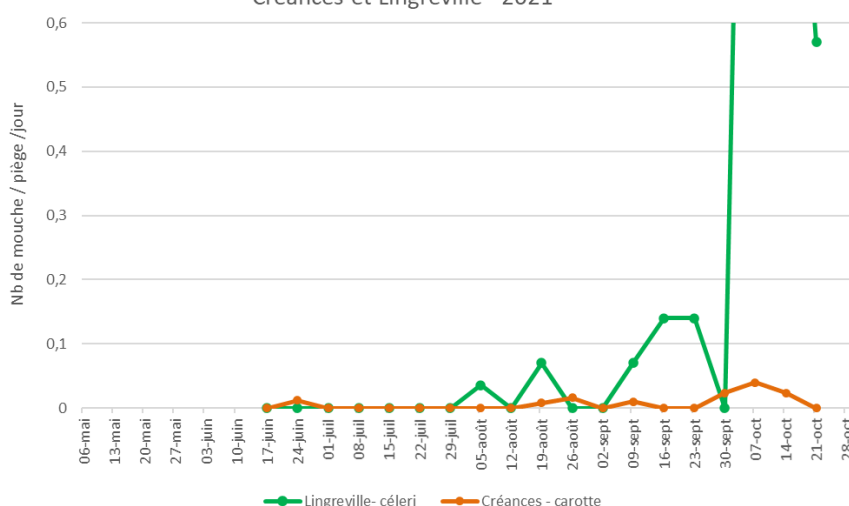
Evolution des captures de mouche de la carotte  
Mont Saint Michel - 2021



Créances – Lingreville :

Les captures sont en recul dans les parcelles du réseau.

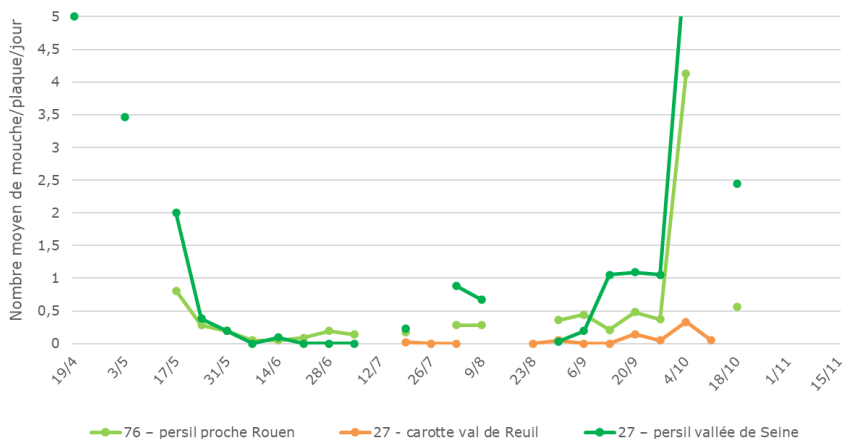
Evolution des captures de mouche de la carotte  
Créances et Lingreville - 2021



Seine-Maritime / Eure :

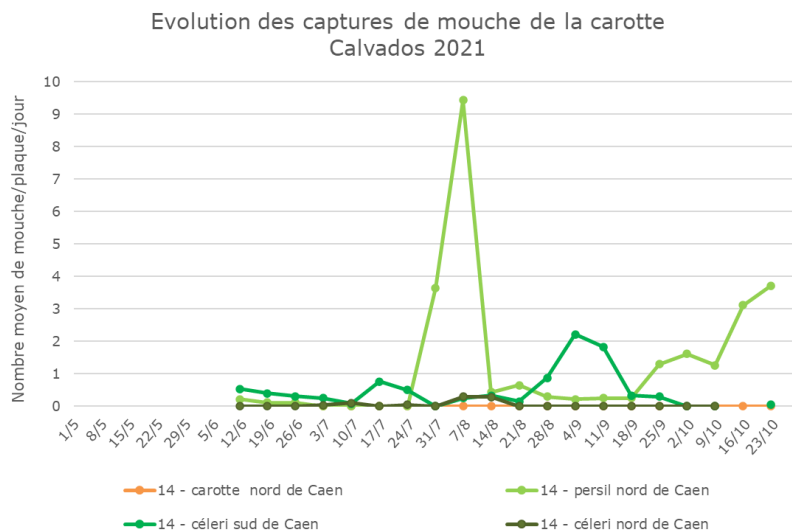
Les captures sont en recul dans les parcelles de persil.

Evolution des captures de mouche de la carotte  
Seine-Maritime et Eure - 2021



Calvados :

Pas de données cette semaine pour la parcelle de céleri suivie au nord de Caen. Les captures sont en progression dans la parcelle de persil.



### Nuisibilité :

Ce sont les larves qui sont responsables des dégâts observés sur les cultures d'Apiacées.

### Prophylaxie :

La pose et le maintien d'un voile anti-insecte sont recommandés pendant la durée du vol sur les cultures sensibles d'Apiacées.

### Evolution du risque :

Les captures semblent en recul sur plusieurs secteurs. Evolution à suivre avec les prochains relevés pour voir si la tendance à la baisse se poursuit. Comme les années précédentes à cette période, les effectifs piégés peuvent être importants. Restez vigilants.

### Mouche du céleri :

#### Observations :

La présence de galeries récentes de mouche du céleri est notée dans les trois parcelles de céleris branche du nord Cotentin sur 12 à 36% des plantes.

#### Piégeage :

Des captures d'adulte sont toujours enregistrées dans ces mêmes parcelles.

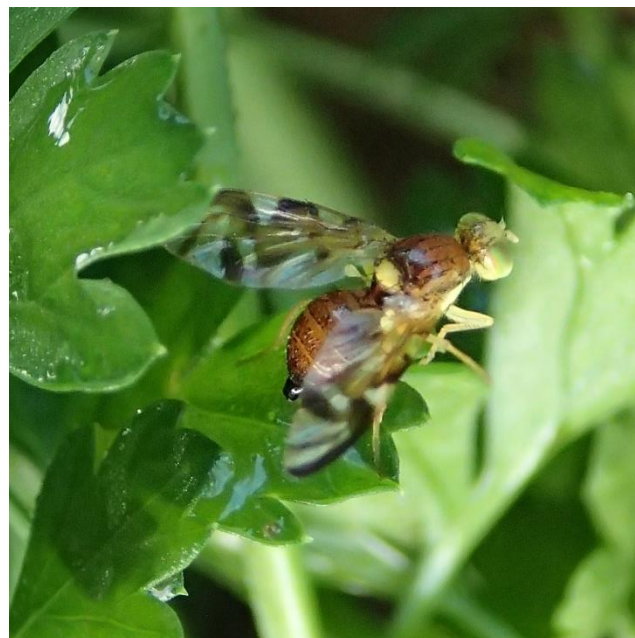
### Nuisibilité :

Sur céleri branche, la présence de ces mines peut nuire à la qualité commerciale du produit.

**Prophylaxie :** la pose et le maintien d'un voile anti-insecte est recommandé pendant la durée du vol sur les jeunes plants.

### Seuil indicatif de risque :

Sur céleri-branche : pendant tout le cycle, dépréciation du feuillage.



Adulte mouche du céleri (SILEBAN)

### Evolution du risque :

Observez la présence ou l'absence de galeries sur le feuillage des céleris branche.

**Septoriose :**

Cette maladie est stable dans les parcelles de céleri rave du réseau.

Evolution du risque :

La persistance d'un temps régulièrement humide est favorable au développement de cette maladie.

Taches de septoriose

**Alternaria :**

Cette maladie est en augmentation dans plusieurs parcelles du réseau carotte.

Evolution du risque : A surveiller notamment sur les cultures à fort développement foliaire. L'irrigation est un facteur favorisant. Les conditions douces et humides (rosées) sont favorables.

**« Méthodes alternatives : Des produits de biocontrôle existent »**

Le **biocontrôle** vise la protection des plantes en privilégiant l'utilisation de mécanismes et d'interactions naturels. A l'inverse de la lutte chimique, il est fondé sur la gestion des équilibres des populations d'agresseurs plutôt que sur leur éradication.

Afin d'informer et de sensibiliser les partenaires du plan Ecophyto normand, les 5 fiches techniques de biocontrôle conçues par l'IBMA (Association Internationale des Producteurs de Produits de Biocontrôle) ont été « labellisées Ecophyto », avant d'être rééditées et diffusées en région :

- ❖ Biocontrôle
- ❖ Macro-organismes
- ❖ Micro-organismes
- ❖ Médiateurs chimiques
- ❖ Substances naturelles

<https://normandie.chambres-agriculture.fr/conseils-et-services/preserver-lenvironnement/ecophyto/biocontrole/>

**Il existe des produits de biocontrôle autorisés pour différents usages**

Retrouvez la liste actualisée régulièrement sur le site : <http://www.ecophytopic.fr/>

Le BSV est un outil d'aide à la décision, les informations données correspondent à des observations réalisées sur un échantillon de parcelles régionales. Le risque annoncé correspond au risque potentiel connu des rédacteurs et ne tient pas compte des spécificités de votre exploitation. Par conséquent, les informations renseignées dans ce bulletin doivent être complétées par vos propres observations avant toute prise de décision.