

Comme le début de semaine, ce jeudi reste instable avec des averses. Pour cette fin de semaine, il est annoncé une alternance de nuages et de soleil avec une petite remontée des températures.

L'essentiel de la semaine

Poireau : activité de la mineuse du poireau toujours en cours. Rouille à surveiller.

Salade : fin des suivis.

Choux - navet : sur chou, vigilance sur les maladies. Fin des suivis navet.

Carotte, persil et céleri : globalement recul des captures de mouches de la carotte, fin des suivis.

PROCHAIN BULLETIN le 18 novembre



FREDON
NORMANDIE

Animatrice référente

Marie-Laure BLANC
FREDON NORMANDIE
02.31.46.96.53
marie-laure.blanc@fredon-normandie.fr

Animatrice suppléante

Marielle SUIRE
CA 76
02.35.59.47.50
marielle.suire@seine-maritime.chambagri.fr

Directeur de la publication

Sébastien WINDSOR
Président de la Chambre régionale d'agriculture de Normandie

BSV consultable sur les sites de la DRAAF, des Chambres d'agriculture et des partenaires du programme

Abonnez-vous sur

www.normandie.chambres-agriculture.fr

Action du plan Ecophyto pilotée par les Ministères en charge de l'agriculture, de l'écologie, de la santé et de la recherche avec l'appui technique et financier de l'Office Français de la Biodiversité

SOMMAIRE :

POIREAU	2
SALADE	4
CHOU - NAVET	6
CAROTTE - CELERI - PERSIL	8
Méthodes alternatives : Des produits de biocontrôle existent	11

COLLOQUE ECOPHYTO :



Colloque Écophyto Recherche & Innovation 2021 - Les jeudis de 13h30 à 15h, d'octobre à décembre 2021

LES JEUDIS DE 13H30 À 15H, D'OCTOBRE À DÉCEMBRE 2021 / EN VISIO-CONFÉRENCE

Colloque Écophyto Recherche & Innovation 2021

A retenir

Date
Les jeudis de 13h30 à 15h, d'octobre à décembre 2021

Lieu
En visio-conférence



Les présentations et discussions seront organisées autour des thèmes suivants :

- "A la recherche de molécules naturelles au service de la santé des plantes", le 7 octobre
- "Les micro-organismes comme défenseurs de la santé des plantes", le 14 octobre
- "Intégration et optimisation du biocontrôle", le 21 octobre
- "Un monde d'odeurs", le 04 novembre
- "Macro-organismes : les frères ennemis...", le 18 novembre
- "Les facteurs génétiques de la résistance", le 25 novembre
- "La flore compagne au service de la santé des cultures et du sol", le 2 décembre
- "Les itinéraires techniques vers le zéro phyto", le 9 décembre
- "Regarder plus large que la parcelle", le 16 décembre

Chaque session webinaire prendra la forme d'une restitution des résultats de 3-4 projets par leurs porteurs, accompagnée d'interventions de grands témoins.

<https://ecophyto-ri-2021.colloque.inrae.fr/colloque-ecophyto-recherche-innovation-2021>



POIREAU :

Suivi :

Département	Bassin	Parcelles suivies	Stade
14	Nord de Caen	1 parcelle	de croissance à récolte
	MSM	5 parcelles plantées	
50	Créances	6 parcelles plantées dont 1 en AB	
	Surtainville	2 parcelles plantées dont 1 en AB	
	Val de Saire	5 parcelles plantées	
76		3 parcelles	

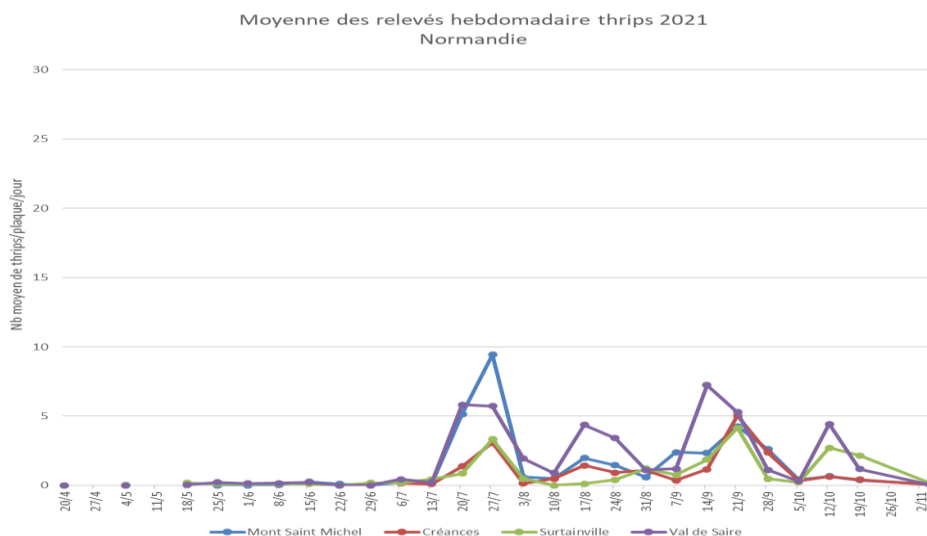
Thrips :

Observations : présence d'eau dans les cornets au moment des observations dans certaines parcelles.

Secteur	Observations
Calvados	Des thrips sont présents sur 100% des plants.
Mont St Michel	Des thrips adultes sont présents dans une parcelle du réseau sur 16% des plants.
Créances	Pas de données : averses lors des observations
Val de Saire	Des thrips sont présents dans les quatre parcelles sur 20 à 32% des plants.
Surtainville	Des thrips sont observés dans les deux parcelles sur 16 à 32% des plants.
Pointe du Havre	Des thrips sont présents sur 90% des plants de la parcelle.

Relevé des pièges :

L'activité de vol est nulle sur l'ensemble des bassins.



Evolution du risque : malgré les averses, les thrips restent présents au cœur des poireaux dans certaines parcelles, ils peuvent être observés aux heures les plus chaudes de la journée.

En dessous de 6°C, les dégâts dus aux piqûres de nutrition sont négligeables, au-dessus de 13°C, l'activité est importante.

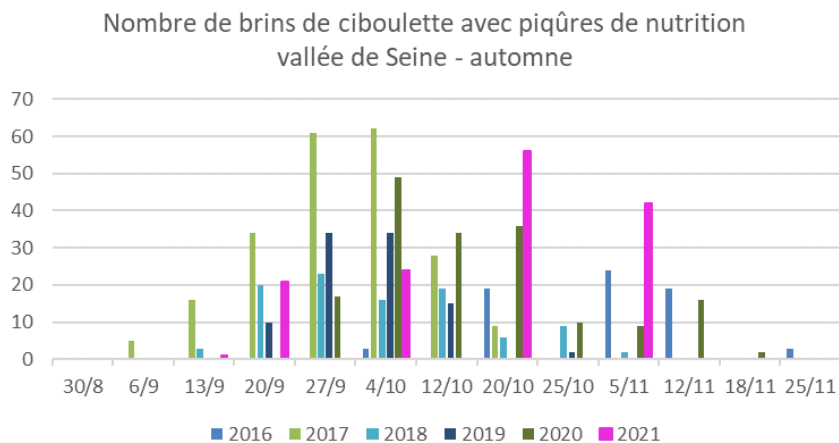
Il faut rester vigilant dans les parcelles où les thrips sont installés. Dans les autres parcelles, en l'absence de thrips, le risque de nouvelles infestations est nul.

Observez très régulièrement vos parcelles. Les thrips passent l'hiver sous forme d'adultes et de larves dans les fûts.

Ces observations vous permettront d'apprécier l'évolution des populations. Il convient de raisonner le risque à la parcelle en fonction de la présence ou non de feuillage commercial, du créneau variétal et de la présence de thrips dans les poireaux.

Mouche mineuse *Phytomyza gymnostoma* :

Des piqûres de nutrition sont toujours constatées en vallée de Seine. Des piqûres ont également été observées dans une parcelle de Surtainville sur 8% des poireaux.



Piqûres de nutrition

Prophylaxie :

La pose et le maintien d'un filet anti-insectes (maille 0,8mm) durant les périodes de vol. Il faut veiller à ce que le feuillage ne touche pas le filet.

L'élimination des résidus après récolte et éviter le compost.

La rotation des cultures car cette mineuse est inféodée aux *Allium* uniquement.

Pour en savoir plus :

http://www.ctifl.fr/ecophytopie/infos_ctifl/infos319/319p39p45.pdf

Evolution du risque : le vol d'automne de la mineuse semble décroître, **le risque reste néanmoins présent** sur toutes les cultures d'*Allium*. **Observez** attentivement vos parcelles. Evolution à suivre avec le prochain bulletin.

Rouille :

Comme dans le précédent bulletin, quelques nouvelles taches sporulantes ont été notées dans certaines parcelles du réseau.

Prophylaxie : privilégiez les variétés peu sensibles.

Evolution du risque : les fortes rosées et les températures douces sont favorables au développement de cette maladie avec un risque important sur les variétés sensibles. Sur les variétés non sensibles, le risque reste moyen. Le risque dépend aussi du créneau de production ; à surveiller sur les créneaux automne/hiver.

Alternaria / Stemphylium :

La présence de cette maladie est stable dans les parcelles du réseau sur 4 à 44% des plantes selon les parcelles

Prophylaxie : privilégiez les variétés peu sensibles.

Evolution du risque : les rosées matinales et les températures douces sont favorables à ce champignon. Le risque dépend aussi de la sensibilité variétale et du créneau de production.

A surveiller dans les parcelles proches de la récolte.

Taches alternaria/stemphylium



SALADE : laitues diverses et chicorées frisées

Suivi :

Département	Bassin	Parcelles suivies	Stade
14		3 parcelles	
50	Mt St Michel	2 parcelles 2 frisées 2	Récolte
	Surtainville	2 parcelles	
	Val de Saire	2 parcelles	
76		2 parcelles	

Fin des suivis

Mildiou :

Des taches de mildiou sont présentes sur des dernières séries de laitues et de batavia touchant jusqu'à 100% des plantes.

Prophylaxie :

- Arrosez le matin afin que le feuillage sèche rapidement, jamais le soir,
- Attention à la densité de plantation,
- Désherbez régulièrement les rangs pour favoriser l'aération.

Evolution du risque :

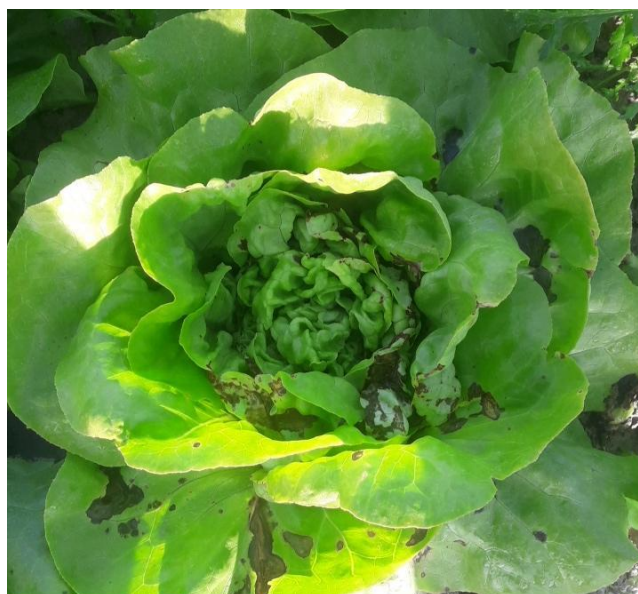
Restez vigilants et surveillez vos dernières séries notamment si du mildiou est présent dans l'environnement, en cas de fortes rosées et sur les variétés sensibles.

Bactérioses :

Des taches de bactérioses sont observées dans des cultures en fin de cycle dans le Calvados et en Seine-Maritime.

Evolution du risque :

Au vu des conditions climatiques annoncées et les fins de cycle approchant pour de nombreuses séries, le risque de développement de bactériose est présent.



Bactériose (Agrial)

CHOU – NAVET :

Suivi :

Département	Bassin	Parcelles suivies	Stade
14	Nord Caen	4 parcelles Milan, cabus, brocolis.	Croissance à récolte
	Mont Saint Michel	3 parcelles de navet	
50	Surtainville	1 parcelle chou-fleur en AB	
		1 parcelle de navet	
	Val de Saire	5 parcelles chou-fleur et cabus 3 parcelles de navet	
76		3 parcelles de Milan	

Fin des suivis « Navet »**Mouche du chou :**Relevé des pièges :

nb moyen de mouche/piège/semaine	Semaine 35	Semaine 36	Semaine 37	Semaine 38	Semaine 39	Semaine 40	Semaine 41	Semaine 42	Semaine 44
Surtainville_chou	0	0,5	0	0	0	0	0	0	0
Surtainville_navet	0	0	0	0	0	0	0	0	0
Val de Saire_chou	0	0	0	0	0	0	0	0	0
Val de Saire_navet	0,25	0,5	0	0	0	0	0	0	0
Mt St Michel_navet	Mise en place	5	3	1	1	0,5	0,3	0	0

Prophylaxie :

La pose d'un voile/voile anti-insectes sur les jeunes plantations dès le début d'activité de la mouche du chou permet de réduire significativement le niveau d'attaque.

En savoir plus sur les filets : <http://www.grab.fr/wp-content/uploads/2016/04/4-fiche-filets-ctifl-.pdf>

Evolution du risque :

Les captures sont nulles. Les dégâts qui peuvent être notés sur racines de navet sont liés à une activité de début septembre en cas d'absence de pose de filets.

Aleurode :

La présence d'aleurodes est constatée dans deux parcelles de choux de Milan du réseau sur 2 à 10% des plantes avec des effectifs de 1 adulte par plante.

Evolution du risque :

Ces mouches blanches se retrouvent préférentiellement sur les choux de Milan et de Bruxelles. Les pontes et les larves sont situées au revers des feuilles, à l'abri des intempéries. Observez vos parcelles pour détecter leur présence.

Chenilles (Piéride de la rave, Piéride du chou, teigne des crucifères et noctuelle) :

Ponctuellement, quelques chenilles sont notées dans deux parcelles du réseau sur 4 à 5% des choux.

Evolution du risque :

Au vu des conditions climatiques actuelles, le risque de nouvelles générations est nul, cependant les chenilles présentes continuent de se nourrir.

Pucerons verts et cendrés :

Ponctuellement, quelques colonies de pucerons cendrés sont observées dans trois parcelles du réseau sur 4 à 5% des choux.



Larve de syrphe et pucerons cendrés sur chou (Sileban)

Evolution du risque :

Surveillez régulièrement vos parcelles de choux d'automne afin de repérer les colonies et la présence de la faune auxiliaire.

Maladies foliaires :

La présence de *Mycosphaerella* et d'*Alternaria* est stable dans les parcelles de choux fleurs et de choux cabus du réseau.

Quelques rares cas de sclérotinia sur pommes de Milan sont signalés en vallée de Seine.

Prophylaxie :

- Les variétés ont des sensibilités à cette maladie très variables.

Certaines variétés de choux-fleurs d'hiver et de printemps sont tolérantes ou moyennement sensibles.

Evolution du risque :

Les conditions humides sont favorables au développement de *Mycosphaerella*. Pour le sclérotinia, le risque est lié à la parcelle.

CELERI – PERSIL - CAROTTE :

Suivi :

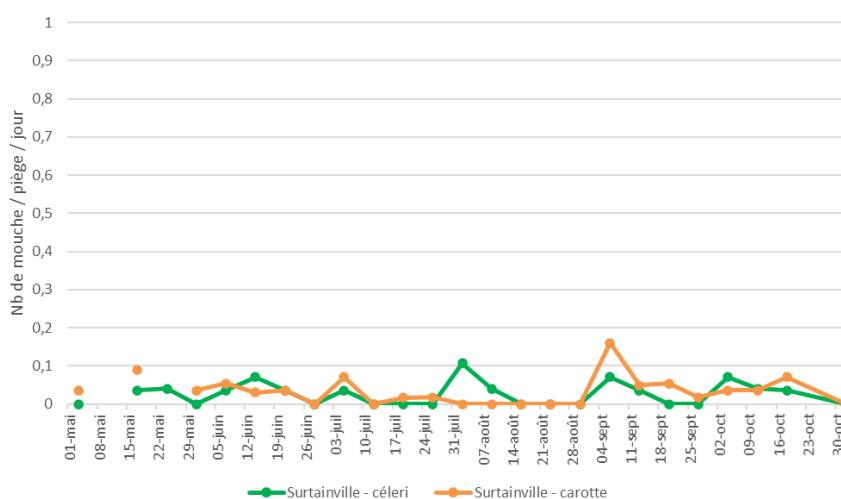
Département	Bassin	Parcelles suivies	Stade
14	Calvados	1 parcelle de carotte	
	Mt St Michel	3 parcelles de céleri rave 5 parcelles de carotte dont 1 en AB	
	Créances	4 parcelles de carotte dont 1 en AB	
50	Surtainville	1 parcelle de céleri branche 2 parcelles de carotte	Céleri : croissance de la rave ou croissance du feuillage à récolte Carotte : grossissement à récolte. Persil : fin de culture
	Val de Saire	2 parcelles de céleri branche 2 parcelles de persil	
		2 parcelles de carotte	
27		1 parcelle persil	
76		1 parcelle persil	
		2 parcelles de céleri rave	

Fin des suivis, les pièges sont retirés des parcelles.**Mouche de la carotte :**

Relevé des pièges :

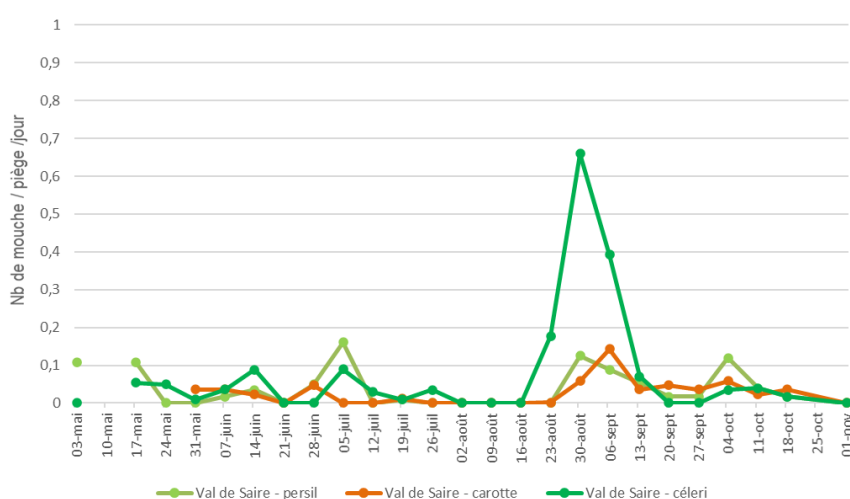
Surtainville :

Les captures sont nulles dans les parcelles du réseau.

Moyenne des piégeages mouche de la carotte
Surtainville - 2021

Val de Saire :

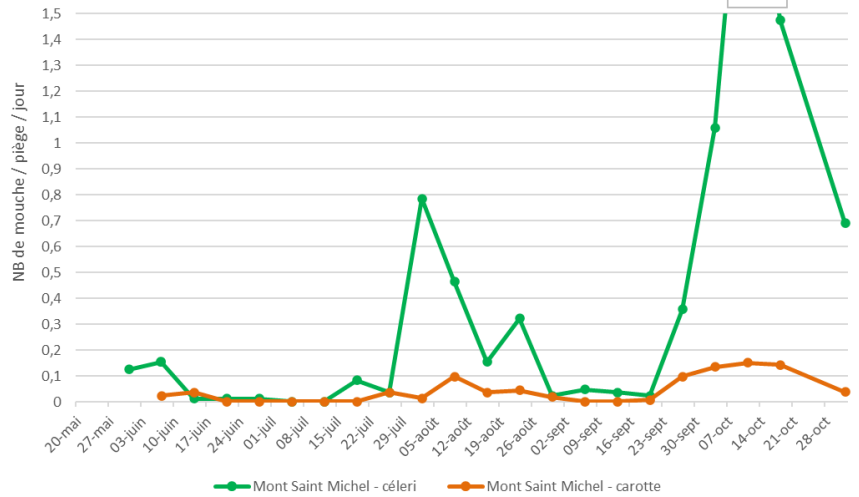
Les captures sont nulles dans les parcelles du réseau

Evolution des captures de mouche de la carotte
Val de Saire - 2021

Mont Saint Michel :

Les captures sont en net recul dans les parcelles du réseau.

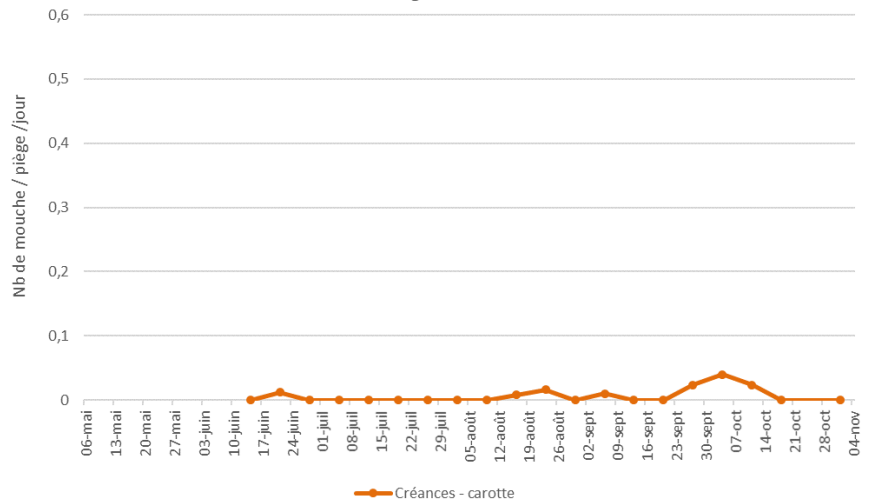
Evolution des captures de mouche de la carotte
Mont Saint Michel - 2021



Créances :

Les captures sont nulles dans les parcelles de carotte du réseau.

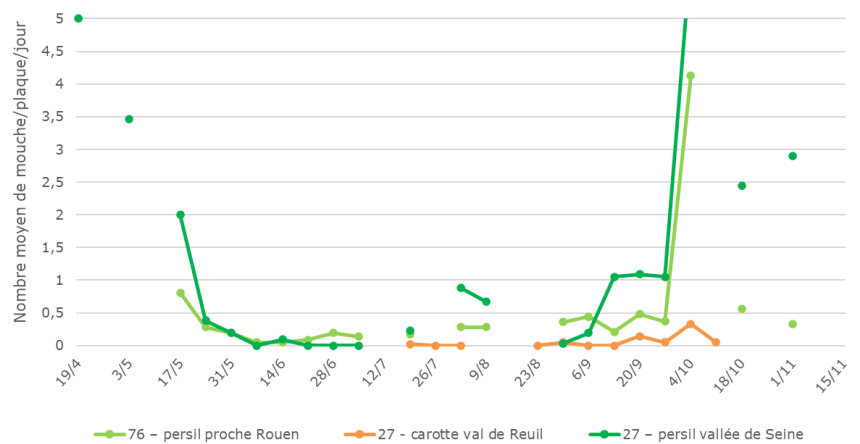
Evolution des captures de mouche de la carotte
Créances et Lingreville - 2021



Seine-Maritime / Eure :

Quelques captures sont encore enregistrées dans la parcelle de persil située en vallée de Seine.

Evolution des captures de mouche de la carotte
Seine-Maritime et Eure - 2021



Calvados :

Aucune capture n'a été enregistrée dans la parcelle de carotte située au nord de Caen.

Nuisibilité :

Ce sont les larves qui sont responsables des dégâts observés sur les cultures d'Apiacées.

Prophylaxie :

La pose et le maintien d'un voile anti-insecte sont recommandés pendant la durée du vol sur les cultures sensibles d'Apiacées.

Evolution du risque :

Les captures sont globalement en recul ou nulle. A surveiller avec le prochain relevé en vallée de Seine où les captures sont en augmentation. La mouche de la carotte hiverne à l'état de pupes dans le sol et à l'état de larve dans la racine.

Mouche du céleri :

Piégeage :

Des captures d'adulte sont toujours enregistrées dans le nord Cotentin et en vallée de Seine.

Nuisibilité :

Sur céleri branche, la présence de ces mines peut nuire à la qualité commerciale du produit.

Prophylaxie : la pose et le maintien d'un voile anti-insecte est recommandé pendant la durée du vol sur les jeunes plants.

Seuil indicatif de risque :

Sur céleri-branche : pendant tout le cycle, dépréciation du feuillage.

Evolution du risque :

Observez la présence ou l'absence de galeries sur le feuillage des céleris branche. Les températures inférieures à 13°C limitent les vols. L'hivernation se fait sous la forme de pupes dans le sol.

Septoriose :

Cette maladie est stable dans les parcelles de céleri rave du réseau.

Evolution du risque :

La persistance d'un temps régulièrement humide est favorable au développement de cette maladie.

Taches de septoriose

**Alternaria :**

Cette maladie est présente dans plusieurs parcelles du réseau carotte.

Evolution du risque : A surveiller notamment sur les cultures à fort développement foliaire. Les conditions douces et humides (rosées) sont favorables.

« Méthodes alternatives : Des produits de biocontrôle existent »



Le **biocontrôle** vise la protection des plantes en privilégiant l'utilisation de mécanismes et d'interactions naturels. A l'inverse de la lutte chimique, il est fondé sur la gestion des équilibres des populations d'agresseurs plutôt que sur leur éradication.

Afin d'informer et de sensibiliser les partenaires du plan Ecophyto normand, les 5 fiches techniques de biocontrôle conçues par l'IBMA (Association Internationale des Producteurs de Produits de Biocontrôle) ont été « labellisées Ecophyto », avant d'être rééditées et diffusées en région :

- ❖ Biocontrôle
- ❖ Macro-organismes
- ❖ Micro-organismes
- ❖ Médiateurs chimiques
- ❖ Substances naturelles

<https://normandie.chambres-agriculture.fr/conseils-et-services/preserver-lenvironnement/ecophyto/biocontrole/>

Il existe des produits de biocontrôle autorisés pour différents usages

Retrouvez la liste actualisée régulièrement sur le site : <http://www.ecophytopic.fr/>

Le BSV est un outil d'aide à la décision, les informations données correspondent à des observations réalisées sur un échantillon de parcelles régionales. Le risque annoncé correspond au risque potentiel connu des rédacteurs et ne tient pas compte des spécificités de votre exploitation. Par conséquent, les informations renseignées dans ce bulletin doivent être complétées par vos propres observations avant toute prise de décision.