



# Cultures légumières

Région Normandie

BSV Normandie n°20 du 18 août 2023



**FREDON**  
NORMANDIE

**Animatrice référente**

Marie-Laure BLANC  
FREDON NORMANDIE  
02 31 46 96 53  
marie-laure.blanc@fredon-normandie.fr

**Animatrice suppléante**

Marielle SUIRE  
CA 76  
02 35 59 47 50  
marielle.suire@seine-maritime.chambagri.fr

**Directeur de la publication**

Sébastien WINDSOR  
Président de la Chambre régionale d'agriculture de Normandie

BSV consultable sur les sites de la DRAAF, des Chambres d'agriculture et des partenaires du programme

Abonnez-vous sur [normandie.chambres-agriculture.fr](http://normandie.chambres-agriculture.fr)

Action du plan Écophyto pilotée par les Ministères en charge de l'agriculture, de l'écologie, de la santé et de la recherche avec l'appui technique et financier de l'Office Français de la Biodiversité



Depuis le début de la semaine les températures sont en augmentation. Les conditions estivales actuelles vont se poursuivre ces prochains jours. Un risque d'orage et de pluie est annoncé pour cette fin de semaine avec un retour de conditions anticycloniques en début de semaine prochaine.

L'essentiel de la semaine

**Carotte et céleri** : des captures de mouche de la carotte en parcelles de céleris selon les secteurs. Septoriose et alternaria, présence stable.

**Chou** : faible pression des ravageurs : à surveiller avec la remontée des températures.

**Poireau** : présence de chenilles de teigne à Lingreville et Val de Saire. Restez vigilants vis-à-vis du thrips.

**Salade** : très peu de chenilles de noctuelle. Mildiou présent sur plusieurs secteurs.

**Sommaire :**

CAROTTE - CELERI : ..... 2  
 CHOU - NAVET : ..... 5  
 POIREAU : ..... 8  
 SALADE : ..... 10  
 Notes nationales biodiversité : ..... 12  
 « Méthodes alternatives : Des produits de biocontrôle existent » ..... 12

**INTRODUIRE UN COUVERT VÉGÉTAL D'INTERCULTURE EN PRODUCTION LÉGUMIÈRE**

La mise en place des couverts d'automne sur les parcelles libérées par les cultures légumières de printemps ou d'été a débuté.

La technique consiste à implanter un couvert végétal pendant une période d'interculture (période séparant la récolte d'une culture et la mise en place de la suivante).

Le choix de l'espèce du couvert dépend :

- des objectifs du couvert : piégeage d'azote, protection contre l'érosion, concurrence pour les adventices, amélioration de la structure du sol ou de la fertilité, réduction des pathogènes...
- des contraintes liées au semis, à la culture et à la destruction du couvert,
- des conditions de la parcelle : climat, type de sol, aménagement...
- de la durée disponible pour l'interculture

**Liens :**

- [https://geco.ecophytopic.fr/geco/Concept/Introduire\\_Un\\_Couvert\\_Vegetal\\_D\\_Interculture](https://geco.ecophytopic.fr/geco/Concept/Introduire_Un_Couvert_Vegetal_D_Interculture) ;
- <http://itab.asso.fr/downloads/com-agro/agro-cahier-couverts-vgtx.pdf> ;
- <https://choix-des-couverts.arvalis-infos.fr/>

**CAROTTE - CELERI :**

Suivi :

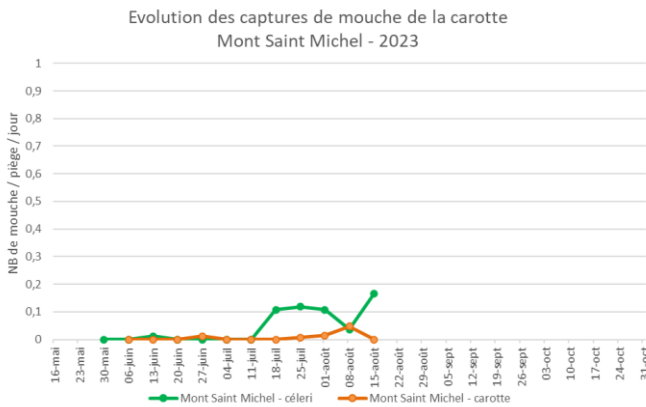
Département	Bassin	Parcelles suivies	Stade
<b>14</b>		3 parcelles de céleri rave 1 parcelle de carotte	Céleri : développement foliaire/rave à récolte
<b>50</b>	Mont Saint Michel	3 parcelles de céleri rave	
<b>14</b>		5 parcelles de carotte	
<b>50</b>	Créances	5 parcelles de carotte	Carotte : grossissement à récolte
	Surtainville	1 parcelle de céleri rave	
	Créances	2 parcelles de carotte	
	Val de Saire	3 parcelles de céleri branche 3 parcelles de carotte	

**Mouche de la carotte :****Piégeage :**

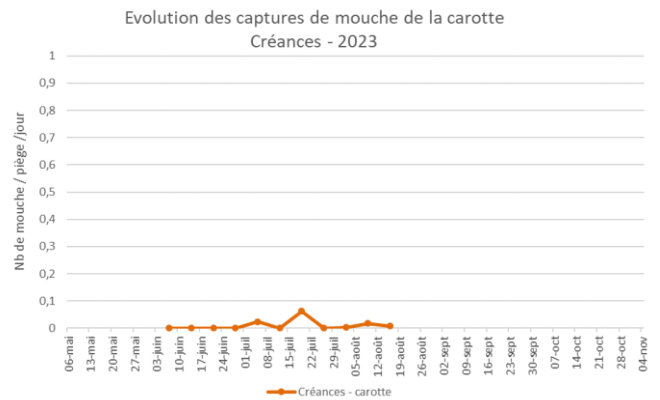
Les captures en parcelles de carottes restent pratiquement nulles sur l'ensemble des secteurs.  
Les captures en parcelles de céleris sont en reprise sur certains secteurs.

Département de la Manche :

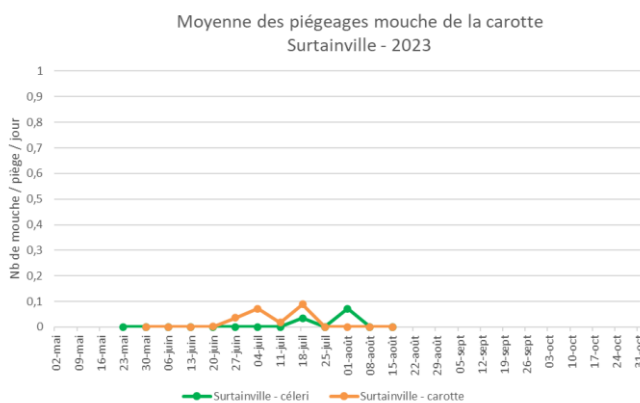
## Secteur Mont Saint Michel :



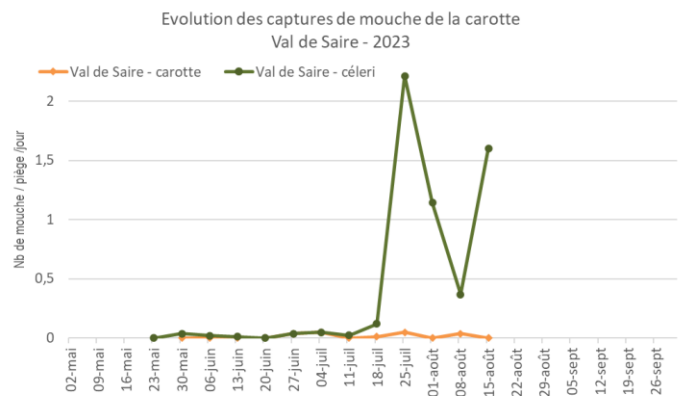
## Secteur de Créances :



## Secteur de Surtainville :



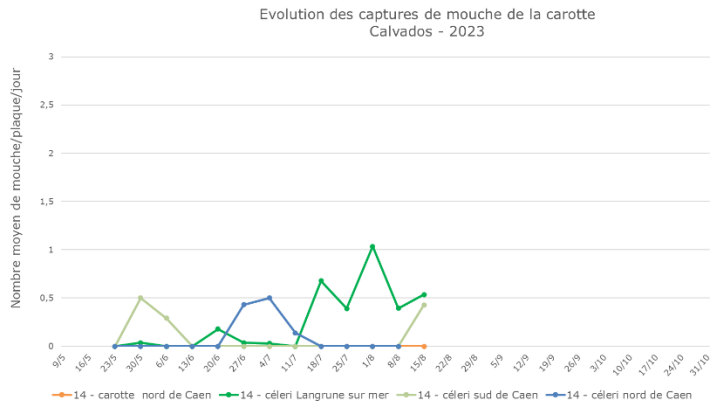
## Secteur Val de Saire :

Département du Calvados :Départements de l'Eure et de la Seine-Maritime :

Ce bulletin est une publication gratuite, réalisée en partenariat avec

AGRIAL, Association Bio Normandie, Biopousses, Chambres d'agriculture de Normandie, DRAAF Normandie, FREDON Normandie, SILEBAN et les producteurs

Pas de données cette semaine.

**Evolution du risque :**

Une reprise des captures dans les parcelles de céleris est observée sur plusieurs secteurs de la région. Evolution à suivre avec les prochains relevés. Les fortes températures annoncées devraient ralentir voire stopper son activité (Au-dessus de 22°C : vol réduit des adultes et quiescence des pupes dans le sol).

**Gestion du risque :****Prophylaxie :**

La pose et le maintien d'un voile anti-insecte sont recommandés pendant la durée du vol sur les cultures sensibles d'Apiacées jusqu'à 3 semaines de la récolte.

Les rotations sont indispensables pour éviter que les mouches issues des pupes hivernantes n'émergent sous les bâches. L'éloignement de parcelles implantées en carotte l'année précédente est également recommandé.

**Mouche du céleri :****Observations :**

Il n'est pas observé de galeries récentes dans les parcelles du réseau.

**Piégeage :**

Quelques captures sont enregistrées dans deux parcelles de céleri branche du val de Saire.



Mouche du céleri (Sileban)

**Nuisibilité :**

Ce sont les asticots de la mouche du céleri qui creusent des galeries sur le feuillage. Une forte attaque peut être préjudiciable sur jeunes plants. Sur céleri branche, la présence de ces mines peut nuire à la qualité commerciale du produit.

**Seuil indicatif de risque :**

Sur céleri-rave : sur jeunes plants, jusqu'à 3 semaines après plantation.

Sur céleri-branche : pendant tout le cycle car dépréciation du feuillage.

**Evolution du risque :**

L'activité de cette mouche est très faible. A surveiller essentiellement sur les céleris branches. Evolution à suivre en fonction des piégeages.

**Gestion du risque :**

**Prophylaxie :** La pose et le maintien d'un voile anti-insecte sont recommandés pendant la durée du vol sur les jeunes plants.

## Septoriose :

### Observations :

La présence de taches est observée dans le val de Saire, à Surtainville, au Mont Saint Michel et dans le Calvados.

### Élément de biologie :

Le développement de la septoriose est favorisé par des périodes humides prolongées dans une plage de température très large (8 à 28°C), les conditions optimales se situent entre 20 et 23°C.

### Evolution du risque :

L'eau étant indispensable à la germination des spores, les averses annoncées seront favorables au développement de cette maladie. A surveiller également en cas de forte rosée ou d'irrigation sur les céleris branche.

Au vu d'un risque d'averses pour cette fin de semaine et des températures estivales, **le risque reste moyen sur céleri branche**. Observez vos parcelles.

Taches de septoriose



### Gestion du risque :

#### Prophylaxie :

- Favoriser la rotation des cultures (> 2 ans) avec des plantes non-hôtes.
- Éliminer et enfouir profondément dans le sol les débris végétaux pour accélérer leur décomposition.
- Le travail au champ doit se faire lorsque le feuillage est sec.
- Eviter les irrigations qui favorisent une longue durée d'humectation du feuillage (par exemple, ne pas arroser en soirée ou début de nuit).

## Alternaria :

### Observations :

Des symptômes de cette maladie ont été observés dans deux parcelles de carottes sur le secteur de Créances et du val de Saire.

### Evolution du risque :

A surveiller en fonction des averses annoncées et notamment sur les cultures à fort développement foliaire. L'irrigation est également un facteur favorisant.

Début d'alternaria



## CHOU - NAVET :

Suivi :

Département	Bassin	Parcelles suivies	Stade
14	Nord de Caen	3 parcelles chou	Jeunes plants à pommaison
	Surtainville	1 parcelle chou	
50		1 parcelle navet	
	Val de Saire	5 parcelles chou	
		3 parcelles navet	

## Mouche du chou :

### Observations :

Il n'est pas observé ou signalé d'attaque de cette mouche dans les parcelles du réseau.

### Relevé des pièges :

Aucune activité dans les parcelles du nord Cotentin.

		Mouche du chou				
Nb moyen de mouche/piège/semaine		Sem 29	Sem 30	Sem 31	Sem 32	Sem 33
Surtainville	Chou	0	0	0	0	/
	Navet	0	0	0	0	0
Val de Saire	Chou	0	0	0	0	0
	Navet	0	0	0	0	0

### Nuisibilité :

Ce sont les larves (asticots) qui sont responsables des dégâts observés sur les cultures de Brassicacées. Pour en savoir plus :

<http://ephytia.inra.fr/fr/C/11663/Hypp-encyclopedie-en-protection-des-plantes-Delia-radicum>

### Evolution du risque :

Aucune activité n'est enregistrée dans les parcelles du nord Cotentin. Evolution à suivre avec les prochains relevés.

### Gestion du risque :

**Prophylaxie :** La pose d'un voile/filet anti-insectes sur les jeunes plantations dès le début d'activité de la mouche du chou permet de réduire significativement le niveau d'attaque.

Il convient de laisser les cultures sous voile notamment les jeunes plantations et durant tout le cycle des crucifères racines.

## Altise :

### Observations :

Suite aux averses, très peu d'altises ont été observées dans les parcelles du réseau.

Elles sont observées :

- dans une parcelle du Val de Saire sur 4% des choux et dans une parcelle de navet sur 30% des plantes.

Altises sur chou



### Nuisibilité :

Leur nuisibilité est liée aux morsures circulaires de 1 à 2 mm perforantes ou non sur les feuilles.

En cas de population importante et de températures élevées, les altises peuvent détruire les plus jeunes plants.

Le stade sensible va de la plantation au stade 10 feuilles.

### Evolution du risque :

Très peu d'altises dans les parcelles. **Le risque de développement est à surveiller** avec l'augmentation des températures.

Une surveillance régulière de vos parcelles de jeunes plants est conseillée. Elle vous permettra d'apprécier l'évolution des populations.

**Gestion du risque :**

**Prophylaxie :** Voir BSV n°9 : [https://fredon.fr/normandie/sites/normandie/files/2020-01/SBT/legume/2023\\_BSV\\_Normandie%20leg\\_09\\_sem22.pdf](https://fredon.fr/normandie/sites/normandie/files/2020-01/SBT/legume/2023_BSV_Normandie%20leg_09_sem22.pdf)

**Aleurode :****Observations :**

Quelques aleurodes sont notées dans une parcelle du Calvados sur 12% des choux de Milan.

**Pour en savoir plus :**

[https://pays-de-la-loire.chambres-agriculture.fr/fileadmin/user\\_upload/Pays\\_de\\_la\\_Loire/022\\_Inst-Pays-de-la-loire/RUBR-RD-innovation/Productions-vegetales/SBT\\_Fiche\\_FOCUS\\_Aleurode\\_du\\_chou.pdf](https://pays-de-la-loire.chambres-agriculture.fr/fileadmin/user_upload/Pays_de_la_Loire/022_Inst-Pays-de-la-loire/RUBR-RD-innovation/Productions-vegetales/SBT_Fiche_FOCUS_Aleurode_du_chou.pdf)

**Evolution du risque :**

Ces mouches blanches se retrouvent préférentiellement sur les choux de Milan et de Bruxelles à la face inférieure des feuilles. Les conditions climatiques annoncées vont être favorables au développement des populations.

**Chenilles :****Observations :**


Des pontes et/ou des chenilles de piérides et/ou de noctuelles sont présentes dans trois parcelles du nord Cotentin sur 4 à 8% des plantes et dans deux parcelles du Calvados sur 4 à 20% des choux.

**Evolution du risque :**

Les fréquentes averses n'ont pas été favorables au vol des papillons. La pression reste **faible** dans les parcelles du réseau. Avec le retour de conditions estivales, les papillons pourraient reprendre leur activité, observez attentivement le feuillage et le cœur des jeunes choux afin de repérer les toutes premières chenilles.

**Pucerons verts et cendrés :****Observations :**

La présence de pucerons cendrés est plutôt stable et est notée dans trois parcelles du Nord Cotentin sur 12 à 16% des choux.

 Dans ces parcelles, la faune auxiliaire est toujours présente sous la forme d'adultes et de larves de coccinelles, d'adultes et de larves de chrysopes.



Pucerons cendrés

**Evolution du risque :**

Les conditions météo annoncées sont favorables à leur développement.

Surveillez régulièrement vos parcelles afin de repérer les premières colonies ainsi que l'installation et l'action de la faune auxiliaire. Préservez les auxiliaires lorsqu'ils sont présents.

**Pigeon :****Observations :**

Très peu de dégâts de pigeons sont observés cette semaine. Ils sont constatés dans une parcelle du Calvados sur 4% des plants.

**Evolution du risque :**

Dès que les parcelles sont débâchées, le risque devient important. Surveillez vos jeunes plantations.

## Tenthrede de la rave :

### Observations :

Aucun signalement dans les parcelles du réseau cette semaine.

### Nuisibilité :

La larve de la tenthrède défolie les feuilles provoquant des dégâts importants en cultures de Brassicacées telles que les navets et les radis.

### Evolution du risque :

Observez attentivement vos parcelles.

Le risque est présent dès la présence des premières larves sur les cultures de navets.



Larve de tenthrède

## Maladies du feuillage :

### Observations :

Des symptômes d'*Alternaria* et de *Mycosphaerella* sont observés dans la Val de Saire. Dans Le Calvados, des taches d'*Alternaria* sont présentes dans une parcelle de choux cabus sur 100% des plantes touchant les feuilles âgées ainsi que les pommes.

### Evolution du risque :

Les températures actuelles et les averses annoncées restent favorables au développement de maladies.

**Le risque reste présent.** Observez vos parcelles.

### Gestion du risque :

#### Prophylaxie :

Il existe des différences de sensibilité variétale.

Pour *Mycosphaerella*, les variétés ont des sensibilités à cette maladie très variables.

Certaines variétés de choux-fleurs d'hiver et de printemps sont tolérantes ou moyennement sensibles.

**POIREAU :**

Suivi :

Département	Bassin	Parcelles suivies	Stade
14		1 parcelle	
50	Mont Saint Michel	5 parcelles de poireaux plantés	De 6 feuilles à récolte
	La Haye Pesnel	1 parcelle en AB	
	Lingreville	1 piégeage teigne en AB	
50	Créances	6 parcelles de poireaux plantés dont 1 en AB	
	Surtainville	2 parcelles de poireaux plantés	
	Val de Saire	6 parcelles de poireaux plantés	

**Thrips :****Observations :**

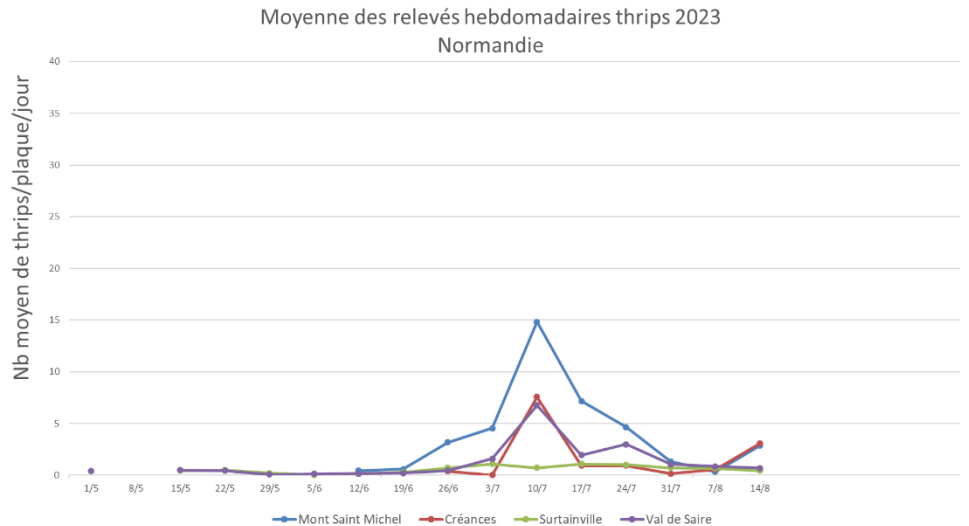
La présence de thrips dans les poireaux est constatée dans tous les secteurs.

	Situation	Tendance
14 - Calvados	Présence de thrips sur 100% des plantes.	=
50 - Mt St Michel	Présence de thrips sur 65% des plantes en moyenne contre 38% la semaine dernière. Variable entre 16 à 100% selon les parcelles.	↗
50 - Créances	Présence de thrips sur 62 % des poireaux en moyenne contre 53% la semaine dernière. Variable entre 8 à 100% selon les parcelles.	= à ↗
50 - Surtainville	Présence de thrips dans les parcelles sur 12% des poireaux contre 20% la semaine dernière.	↘
50 - Val de Saire	Présence de thrips dans cinq parcelles sur 27% des poireaux contre 15% la semaine dernière. Variable de 8 à 52% des plantes selon les parcelles.	↗

Des *Aeolothrips sp* sont toujours observés dans certaines parcelles.

**Piégeage :**

Une augmentation des captures est observée sur les secteurs de Créances et du Mont Saint Michel.

**Evolution du risque :**

Après les conditions humides des semaines précédentes et le passage orageux de cette semaine, les conditions sont et seront très favorables au développement des thrips.

**La pression est en augmentation dans les parcelles.**

**Observez** régulièrement vos parcelles notamment celles où les thrips sont déjà bien installés depuis plusieurs semaines et les variétés d'automne.

Ces observations vous permettront d'apprécier l'évolution des populations.

Il convient de raisonner le risque à la parcelle en fonction de la présence ou non de feuillage commercial, du créneau variétal et de la présence de thrips dans les poireaux.

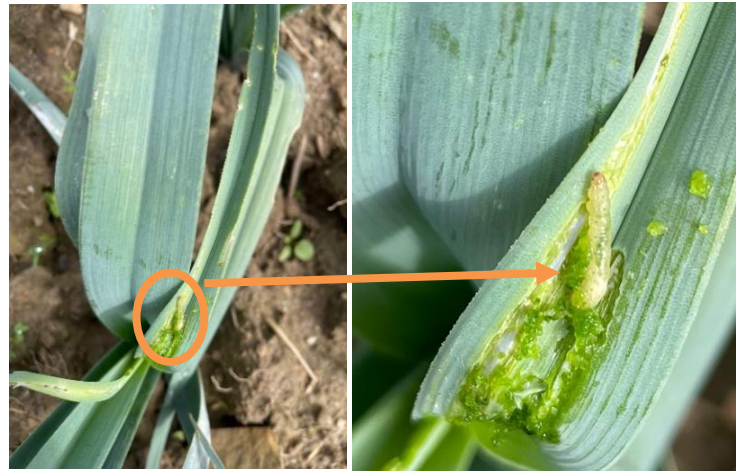


## Teigne :

### Observations :

Comme la semaine dernière, des chenilles sont observées sur 5% des plants à Lingreville. Leur présence est également notée dans une parcelle du val de Saire sur 12% des poireaux.

Chenille de teigne du poireau  
(Biopousses)



### Piégeage :

Teigne du poireau					
Nb total de papillon/piège/semaine	Sem 29	Sem 30	Sem 31	Sem 32	Sem 33
<b>27 – Val de Reuil</b>	14	/	0	0	/
<b>76 - Proche Rouen</b>	/	0	0	0	/
<b>50 - Surtainville</b>	0	0	0	0	/
<b>50 – Val de Saire</b>	0	0	0	0	0
<b>50 - Créances</b>	0	0	0	0	0
<b>50 - Lingreville</b>	0	2	5	0	2
<b>50 – La Haye Pesnel</b>	0	0	0	0	0

### Evolution du risque :

Suite à l'observation de chenilles, **le risque est fort** sur le secteur de Lingreville et du val de Saire. Observez attentivement vos parcelles notamment dans celles où des captures sont enregistrées régulièrement. Le risque débute dès la présence de chenilles.

## Rouille :

### Observations :

La présence de pustules récentes est observée dans plusieurs secteurs :

- Val de Saire, dans cinq parcelles sur 4 à 40% des plants.
- Mont Saint Michel, dans deux parcelles sur 1 à 2% des poireaux.
- Créances, dans une parcelle sur 20% des plants.

### Evolution du risque :

Les fréquentes averses des semaines précédentes et l'irrigation ont été favorables à cette maladie. Avec les conditions estivales annoncées pour les prochains jours, **le risque de développement est faible**. Il dépend de la sensibilité variétale et du créneau de production.

### Gestion du risque :

**Prophylaxie** : privilégiez les variétés peu sensibles.

## Alternaria / Stemphylium :

### Observations :

La présence de ces maladies est stable et elles sont observées uniquement dans le Val de Saire dans cinq parcelles sur 8 à 20% des plants.

### Evolution du risque :

Cette maladie est favorisée par des températures chaudes (optimum 25°C) et par une forte humidité (pluie, irrigation). **Les conditions actuelles restent favorables**. Le risque dépend aussi de la sensibilité variétale et du créneau de production.

**Gestion du risque :**

**Prophylaxie :** privilégiez les variétés peu sensibles.

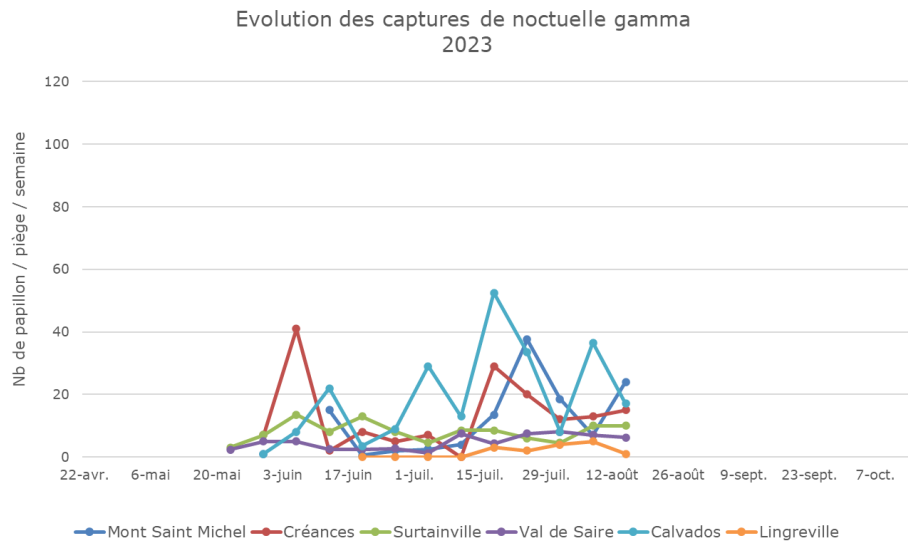
**SALADE :**

Suivi :

Département	Bassin	Parcelles suivies	Stade
<b>14</b>		5 parcelles	
<b>50</b>	La Haye Pesnel	1 parcelle en AB	
	Mont Saint Michel	6 parcelles : 4 laitues + 2 frisées	Jeunes plants à proche récolte
<b>50</b>	Créances	2 parcelles dont 1 en AB	
	Surtainville	2 parcelles	
	Val de Saire	4 parcelles	

**Noctuelle gamma :****Piégeage :**

Globalement, les captures sont stables sauf dans le Calvados où elles sont en recul et au Mont Saint Michel pour lequel elles augmentent.

**Observations :**

	Situation	Tendance
<b>50 - Mt St Michel</b>	Absence de chenille ou de ponte dans les parcelles du réseau.	= à ↘
<b>50 - Créances</b>	La présence de ponte et/ou de jeunes chenilles est notée dans une parcelle sur 8% des plantes.	↘
<b>50 - Surtainville</b>	Présence de jeunes chenilles et/ou de pontes dans les parcelles sur 8% des laitues.	=
<b>50 - Val de Saire</b>	Présence de jeunes chenilles et/ou de pontes dans une parcelle sur 8% des laitues.	=
<b>14</b>	Présence de jeunes chenilles et/ou de pontes dans une parcelle sur 8% des laitues.	=

**Evolution du risque :**

La présence de chenilles est faible dans les parcelles du réseau. **Observez** régulièrement vos parcelles afin de repérer les toutes jeunes chenilles. Au vu des conditions climatiques estivales annoncées pour cette fin de semaine qui seront favorables à l'activité des papillons, **le risque est en augmentation.**

## Puceron :

### Observations :

La présence de pucerons *Nasonovia ribis-nigri* est notée dans deux parcelles du réseau (Val de Saire et Calvados) sur 8 à 50% des plantes

### Seuil indicatif de risque :

Pour les productions de frais : 20% de salades occupées par au moins un puceron aptère en été.



### Résistance :

Des résistances sont répertoriées vis-à-vis de *Nasonovia ribisnigri*.

Plus de détails :

<https://www.r4p-inra.fr/fr/statut-des-resistances-en-france/>



### Evolution du risque :

Les conditions climatiques actuelles sont favorables à leur développement. Le risque est **moyen**.

Surveillez régulièrement vos parcelles afin de repérer les premières colonies ainsi que l'installation et l'action de la faune auxiliaire. Préservez les auxiliaires lorsqu'ils sont présents.

## Thrips :

### Observation :

La présence de thrips est constatée essentiellement au Mont Saint Michel dans trois parcelles de laitues sur 100 % des plantes et une parcelle de frisée sur 20%. La présence de thrips prédateurs de thrips est constatée dans certaines parcelles.

### Evolution du risque :

Les conditions estivales annoncées pour cette fin de semaine seront favorables au développement des populations de thrips. **La pression est moyenne à forte sur le secteur du Mont Saint Michel.**

Surveillez les séries en début de pomaison.



Thrips prédateur rayé noir et blanc

## Mildiou :

### Observations :

Suite aux averses des précédentes semaines, la présence de mildiou est en augmentation et est constatée et signalée par le réseau dans les secteurs du Mont Saint Michel, du Val de Saire et du Calvados.

Au Mont Saint Michel et dans le Calvados, des symptômes (essentiellement sur la jupe) sont présents sur 100% des laitues proches de la récolte. Des symptômes sont également présents sur des laitues rouges non pommées.

### Pour en savoir plus :

<http://ephytia.inra.fr/fr/C/5843/Salades-Biologie-epidemiologie>

### Evolution du risque :

Depuis plusieurs semaines, les conditions régulièrement humides associées à des températures clémentes ont permis le développement du Brémia.

Les conditions estivales annoncées cette fin de semaine et la semaine prochaine devraient ralentir son activité car, dès que le temps redevient plus clément, que la température passe au-dessus de 20°C et que l'hygrométrie diminue, la sporulation diminue fortement. Au-delà de 25°C, le mildiou aurait une activité de plus en plus réduite jusqu'à 30°C. (source Ephytia)



*Bremia lactucae*

Surveillez vos parcelles notamment les variétés sensibles et les stades proches de la récolte où l'humidité persiste.

### Gestion du risque :

#### Prophylaxie :

- Arrosez le matin afin que le feuillage sèche rapidement, jamais le soir,
- Attention à la densité de plantation,
- Désherbez régulièrement les rangs pour favoriser l'aération.

## Pourritures basales : Sclérotinia

### Observations :

La présence de sclérotinia est toujours signalée dans une parcelle conduite en AB sur des laitues au stade récolte ainsi que dans une parcelle de Surtainville sur 8 à 16% des plantes.

#### Pour en savoir plus :

<http://ephytia.inra.fr/fr/C/5413/Salades-Sclerotiniose-Sclerotinia-sclerotiorum-Sclerotinia-minor>

### Evolution du risque :

En cas de conditions humides et de sols chauds, les stades proches de la récolte sont les plus sensibles. Le risque est inféodé à la parcelle pour le sclérotinia. Le retour d'un temps sec devrait limiter son extension.

### Gestion du risque :

#### Prophylaxie :

- Arrosez le matin afin que le feuillage sèche rapidement, jamais le soir,
- Attention à la densité de plantation,
- Désherbez régulièrement les rangs pour favoriser l'aération.

## Notes nationales biodiversité :



### « Méthodes alternatives : Des produits de biocontrôle existent »

Le biocontrôle vise la protection des plantes en privilégiant l'utilisation de mécanismes et d'interactions naturels. A l'inverse de la lutte chimique, il est fondé sur la gestion des équilibres des populations d'agresseurs plutôt que sur leur éradication.  
<https://ecophytopic.fr/reglementation/proteger/liste-des-produits-de-biocontrole>

Afin d'informer et de sensibiliser les partenaires du plan Ecophyto normand, les 5 fiches techniques de biocontrôle conçues par l'IBMA (Association Internationale des Producteurs de Produits de Biocontrôle) ont été « labellisées Ecophyto », avant d'être rééditées et diffusées en région :

<https://normandie.chambres-agriculture.fr/conseils-et-services/preserver-lenvironnement/ecophyto/biocontrole/>

Il existe des produits de biocontrôle autorisés pour différents usages  
 Retrouvez la liste actualisée régulièrement sur le site : <http://www.ecophytopic.fr/>

Le BSV est un outil d'aide à la décision, les informations données correspondent à des observations réalisées sur un échantillon de parcelles régionales. Le risque annoncé correspond au risque potentiel connu des rédacteurs et ne tient pas compte des spécificités de votre exploitation. Par conséquent, les informations renseignées dans ce bulletin doivent être complétées par vos propres observations avant toute prise de décision.