



# Cultures légumières

Région Normandie

BSV Normandie n°27 du 5 octobre 2023



**FREDON**  
NORMANDIE

**Animatrice référente**

Marie-Laure BLANC  
FREDON NORMANDIE  
02 31 46 96 53  
marie-laure.blanc@fredon-normandie.fr

**Animatrice suppléante**

Marielle SUIRE  
CA 76  
02 35 59 47 50  
marielle.suire@seine-maritime.chambagri.fr

**Directeur de la publication**

Sébastien WINDSOR  
Président de la Chambre régionale d'agriculture de Normandie

BSV consultable sur les sites de la DRAAF, des Chambres d'agriculture et des partenaires du programme

Abonnez-vous sur [normandie.chambres-agriculture.fr](http://normandie.chambres-agriculture.fr)

Action du plan Écophyto pilotée par les Ministères en charge de l'agriculture, de l'écologie, de la santé et de la recherche avec l'appui technique et financier de l'Office Français de la Biodiversité



Après un passage nuageux et des températures plus fraîches en ce milieu de semaine, l'anticyclone est de retour dès ce week-end. Un temps estival est annoncé jusqu'en semaine prochaine avec une remontée des températures.

L'essentiel de la semaine

**Carotte et céleri** : 3<sup>ème</sup> vol de mouche de la carotte toujours en cours sur Créances et vallée de Seine. Vigilance maladies.

**Chou** : peu de chenilles et vigilance maladies.

**Poireau** : présence de thrips.

**Salade** : chenilles en recul, mildiou et bactériose présents sur plusieurs secteurs.

**Sommaire :**

CAROTTE - CELERI : ..... 2

CHOU - NAVET : ..... 6

POIREAU : ..... 9

SALADE : ..... 12

Notes nationales biodiversité : ..... 15

« Méthodes alternatives : Des produits de biocontrôle existent » ..... 15



**Description :**

Vous êtes impliqué dans le développement des filières des grandes cultures en agriculture biologique ? Vous souhaitez découvrir les avancées de la recherche, identifier les leviers techniques à mobiliser, échanger avec les acteurs des filières ? Vous souhaitez répondre aux besoins des producteurs et aux attentes des marchés ?

**Programme :**

Les filières des grandes cultures bio : état des lieux, structuration et perspectives  
Les couverts végétaux : une solution agroécologique face aux défis de la production  
Fertilité des sols en AB : quelles perspectives ?

**INSCRIPTION** : <https://my.weezevent.com/3emes-rencontres-des-grandes-cultures-bio#>

# CAROTTE - CELERI :

Suivi :

Département	Bassin	Parcelles suivies	Stade
<b>27 et 76</b>		3 parcelles de céleri 1 parcelle de carotte en AB	
<b>14</b>		3 parcelles de céleri rave 1 parcelle de carotte	Céleri : développement foliaire/rave à récolte
<b>50</b>	Mont Saint Michel	3 parcelles de céleri rave dont 1 en AB 6 parcelles de carotte	Carotte : grossissement à récolte
	Surtainville	2 parcelles de carotte	
	Créances	1 parcelle de céleri rave	
	Val de Saire	5 parcelles de carotte 3 parcelles de céleri branche 3 parcelles de carotte	

## Mouche de la carotte :

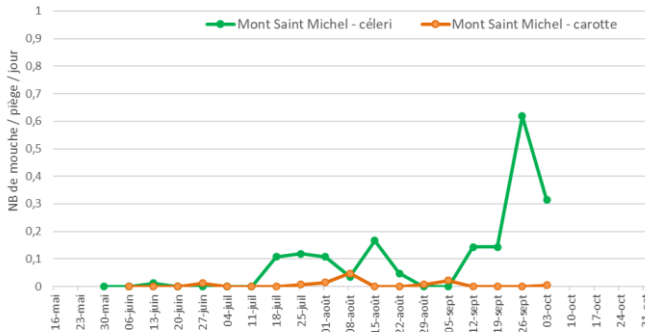
### Piégeage :

#### Département de la Manche :

##### Secteur Mont Saint Michel :

Après plusieurs semaines d'augmentation, les captures sont en recul dans les parcelles de céleri. Elles sont quasi-nulles dans les parcelles de carotte.

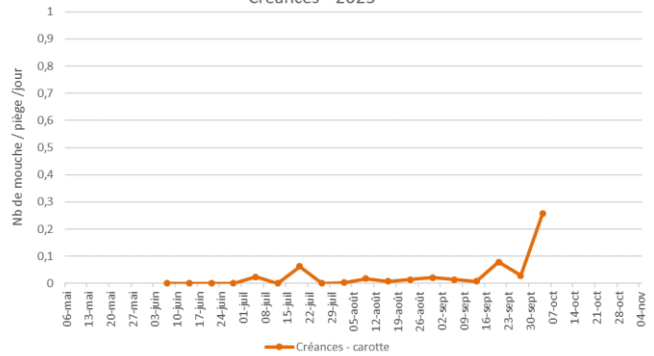
Evolution des captures de mouche de la carotte  
Mont Saint Michel - 2023



##### Secteur de Créances :

Une nette augmentation des captures de mouches de la carotte est observée sur ce secteur.

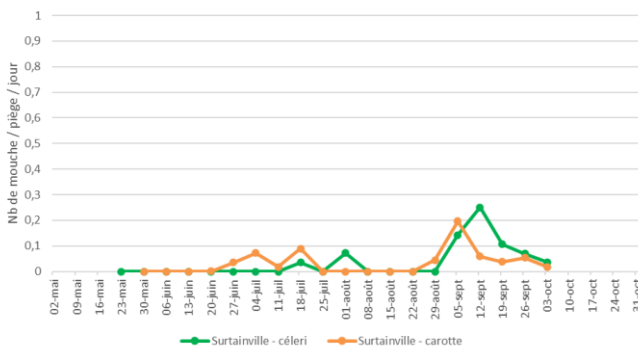
Evolution des captures de mouche de la carotte  
Créances - 2023



##### Secteur de Surtainville :

Quelle que soit la culture, les captures sont en baisse dans les parcelles.

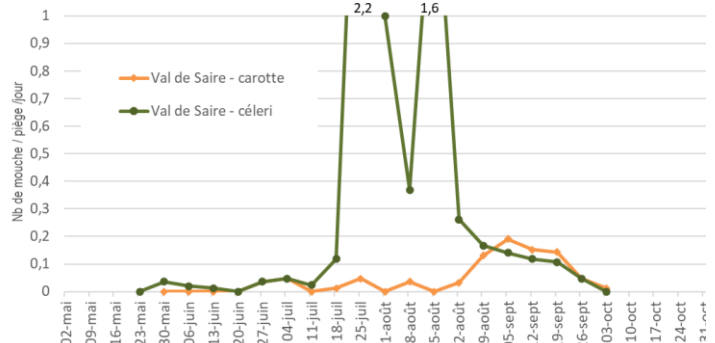
Moyenne des piégeages mouche de la carotte  
Surtainville - 2023



##### Secteur Val de Saire :

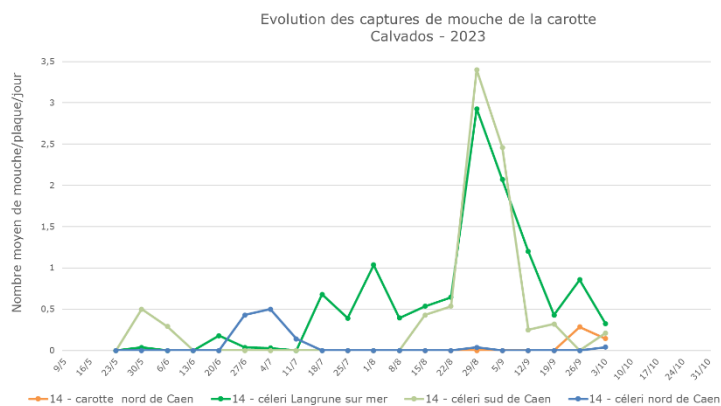
Les captures sont quasi-nulles sur ce secteur quelle que soit la culture.

Evolution des captures de mouche de la carotte  
Val de Saire - 2023

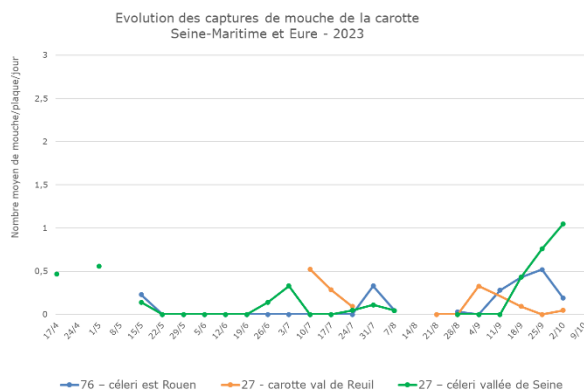


Département du Calvados :

Une faible activité est enregistrée sur l'ensemble des parcelles.

Départements de l'Eure et de la Seine-Maritime :

Des captures sont enregistrées dans les trois parcelles.

**Evolution du risque :**

Hormis sur les secteurs de Créances et de la vallée de Seine où le troisième vol est toujours en cours, les captures sont en recul sur l'ensemble des secteurs.

Evolution à suivre avec les prochains relevés.

**Gestion du risque :****Prophylaxie :**

La pose et le maintien d'un voile anti-insecte sont recommandés pendant la durée du vol sur les cultures de carottes jusqu'à 3 semaines de la récolte.

Les rotations sont indispensables pour éviter que les mouches issues des pupes hivernantes n'émergent sous les bâches. L'éloignement de parcelles implantées en carotte l'année précédente est également recommandé.

**Mouche du céleri :****Observations :**

Il n'est pas observé de nouvelles galeries foliaires dans les parcelles de céleri branche du réseau.

**Piégeage :**

Des adultes ont été piégés dans une parcelle de céleri branche sur la zone du val de Saire.

**Nuisibilité :**

Ce sont les asticots de la mouche du céleri qui creusent des galeries sur le feuillage. Sur céleri branche, la présence de ces mines peut nuire à la qualité commerciale du produit.

**Seuil indicatif de risque :**

Sur céleri branche : durant tout le cycle à cause du risque de dépréciation du feuillage.

**Evolution du risque :**

L'activité de cette mouche reste très faible.

Les larves de 2ème génération (vol de cet été) hivernent à l'état de pupes dans le sol. Le risque est très faible à nul en l'absence de piégeage.

**Gestion du risque :**

**Prophylaxie :** La pose et le maintien d'un voile anti-insecte sont recommandés pendant la durée du vol mais attention car celui-ci favorise une plus forte hygrométrie sur la culture et accentue le risque de septoriose.

## Alternaria :

### Observations :

Comme la semaine dernière, cette maladie est présente dans de nombreuses parcelles de carotte de la Manche. Dans la majorité des cas, cette présence est faible. Une augmentation des symptômes est observée en l'absence de protection.

### Evolution du risque :

A surveiller, notamment sur les cultures à fort développement foliaire et en cas de rosées persistantes. L'irrigation est également un facteur favorisant.



Foyer d'alternaria

### Gestion du risque :

[https://geco.ecophytopic.fr/geco/Concept/Gestion De L'E2%80%99alternariose De La Carotte %28 alternaria Dauci%29 Sur Carotte - Fiche 1](https://geco.ecophytopic.fr/geco/Concept/Gestion%20De%20L%E2%80%99alternariose%20De%20La%20Carotte%20-%20alternaria%20Dauci%29%20Sur%20Carotte%20-%20Fiche%201)

## Septoriose :

### Observations :

Cette maladie est présente dans 78% des parcelles observées dans le réseau quel que soit le secteur.



Attaque importante sur céleri-rave (CA 14)



Détail des taches sur feuilles (CA 14)

### Evolution du risque :

Surveillez les céleris branche, les fortes rosées actuelles ou l'irrigation sont favorables.

**Le risque reste moyen sur céleri branche** où les attaques dégradent le produit commercial.

Sur céleri rave, actuellement en fin de cycle, les dégâts sont limités à une faible diminution de calibre. Evolution à suivre en cas de retard de grossissement.

### Gestion du risque :

#### Prophylaxie :

- Favoriser la rotation des cultures (> 2 ans) avec des plantes non-hôtes.
- Éliminer et enfouir profondément dans le sol les débris végétaux pour accélérer leur décomposition.
- Le travail au champ doit se faire lorsque le feuillage est sec.
- Eviter les irrigations qui favorisent une longue durée d'humectation du feuillage (par exemple, ne pas arroser en soirée ou début de nuit).

## Sclérotinia :

### Observations :

Cette maladie est stable dans le Calvados en parcelles de céleri rave.

### Evolution du risque :

Cette maladie est inféodée à la parcelle. Son optimum thermique se situe légèrement en dessous de 20°C. Elle est favorisée par les périodes humides et pluvieuses, l'irrigation et les fortes rosées en cas de feuillage important comme en culture de carotte. Les conditions restent moyennement favorables en fonction des rosées notamment.

### Gestion du risque :

#### Prophylaxie :

- Eviter les parcelles où la maladie est présente et les précédents sensibles (laitue, haricot, ...)
- Eviter de cultiver plus de trois cultures sensibles par période de 10 ans. Si la maladie est observée, pas de culture sensible pendant 4 ans sur la parcelle ;
- Enfouir les sclérotés en profondeur pour qu'ils soient plus rapidement détruits.
- Maîtriser la fumure azotée
- Eliminer les débris végétaux sains ou malades en cours et en fin de culture, ainsi que les mauvaises herbes hôtes potentiels susceptibles d'héberger ou de favoriser le développement et la conservation de ce champignon dans le sol.

## Cœur noir :

### Observations :

La présence de cœur noir liée à une carence en calcium est observée dans une parcelle située sur le secteur de Surtainville sur 32% des céleris rave.

#### Description :

Le problème est physiologique et directement lié à la mort des tissus en bordure des jeunes feuilles du céleri. La cause directe est un mauvais approvisionnement en calcium de ces jeunes tissus.

### Evolution du risque :

L'alternance de journées couvertes et ensoleillées, ainsi que la succession de températures élevées après des températures fraîches sont des facteurs favorables à l'expression de ces symptômes. A surveiller car les amplitudes thermiques actuelles sont conséquentes.

### Gestion du risque :

#### Prophylaxie :

- Assurez une bonne fourniture en eau
- Evitez les à-coups d'irrigations favorables au cœur noir
- Evitez les excès en azote et en potasse qui provoquent par rapport au calcium un déséquilibre dans la solution du sol.



Cœur noir = nécrose des jeunes pousses

## CHOU - NAVET :

Suivi :

Département	Bassin	Parcelles suivies	Stade
<b>76 - 27</b>		3 parcelles chou	
<b>14</b>	Nord de Caen	3 parcelles chou	
	Mont Saint Michel	2 parcelles de navet	10 feuilles à pommaison
	Surtainville	1 parcelle chou	
<b>50</b>		1 parcelle navet	
	Val de Saire	5 parcelles chou	
		4 parcelles navet	

### Mouche du chou :

#### Observations :

Comme la semaine dernière, des traces de galeries très récentes ont été observées sur des jeunes navets en début de grossissement au Mont Saint Michel.

#### Relevé des pièges :

Aucune mouche n'a été piégée dans les parcelles du réseau.

Navet avec galerie de mouche du chou



		Mouche du chou				
Nb moyen de mouche/piège/semaine		Sem 36	Sem 37	Sem 38	Sem 39	Sem 40
<b>Mont St Michel</b>	Navet	Mise en place	3	3.5	1.2	0
<b>Surtainville</b>	Chou	0	0	0	0	0
	Navet	0	1	0	0	0
<b>Val de Saire</b>	Chou	0	0	0	0	0
	Navet	0	0	0	0	0

#### Nuisibilité :

Ce sont les larves (asticots) qui sont responsables des dégâts observés sur les cultures de Brassicacées. Pour en savoir plus :

<http://ephytia.inra.fr/fr/C/11663/Hypp-encyclopedie-en-protection-des-plantes-Delia-radicum>

#### Evolution du risque :

Surveillez vos plantules de crucifères racine et laissez vos navets sous voiles. Evolution à suivre avec les prochains relevés.

#### Gestion du risque :

**Prophylaxie :** La pose d'un voile/filet anti-insectes sur les jeunes plantations dès le début d'activité de la mouche du chou permet de réduire significativement le niveau d'attaque.

Il convient de laisser les cultures sous voile durant tout le cycle des crucifères racines.

### Chenilles :

#### Observations :

La pression liée à la présence de chenilles est en net recul. Leur présence est constatée dans trois parcelles du réseau sur 4 à 12% des choux. Il s'agit essentiellement de chenilles de noctuelles.

#### Evolution du risque :

Très peu de chenilles sont observées dans les parcelles du réseau. Observez attentivement le feuillage et le cœur des choux d'automne afin de repérer les dernières chenilles. **Le risque est globalement faible, le risque de nouvelles pontes est quasi nul.** Les chenilles présentes actuellement dans les parcelles vont hiverner dans le sol.

Il n'y a pas de risque pour les choux d'hiver et de printemps.



Chenille de piéride du chou parasitée (Sileban)

## Aleurode :

### Observations :

Des aleurodes sont toujours observées dans quatre parcelles de chou de Milan situées en ex-Haute-Normandie et dans le Calvados sur 20 à 100% des plantes. Les effectifs sont inférieurs à 10 mouches blanches par plante. Leur présence est plutôt stable.

#### Pour en savoir plus :

[https://pays-de-la-loire.chambres-agriculture.fr/fileadmin/user\\_upload/Pays\\_de\\_la\\_Loire/022\\_Inst-Pays-de-la-loire/RUBR-RD-innovation/Productions-vegetales/SBT\\_Fiche\\_FOCUS\\_Aleurode\\_du\\_chou.pdf](https://pays-de-la-loire.chambres-agriculture.fr/fileadmin/user_upload/Pays_de_la_Loire/022_Inst-Pays-de-la-loire/RUBR-RD-innovation/Productions-vegetales/SBT_Fiche_FOCUS_Aleurode_du_chou.pdf)



Adulte d'aleurode du chou

### Evolution du risque :

Ces mouches blanches se retrouvent préférentiellement sur les choux de Milan et de Bruxelles, à la face inférieure des feuilles. Les conditions météorologiques annoncées restent favorables au développement des aleurodes.

## Pucerons verts et cendrés :

### Observations :

Des pucerons cendrés sont notés dans deux parcelles (vallée de Seine et Calvados) sur 8 à 10% des plantes. Dans le Calvados, les colonies sont situées au cœur des jeunes feuilles de choux-fleurs.

### Evolution du risque :

Surveillez régulièrement vos parcelles afin de repérer les débuts de colonies sur les pommes/les fleurs de chou d'automne ainsi que l'action de la faune auxiliaire. Préservez les auxiliaires lorsqu'ils sont présents.

### Gestion du risque :

[https://geco.ecophytopic.fr/geco/Concept/Gestion\\_Des\\_Pucerons\\_Cendres\\_Du\\_Chou\\_\(brevicoryne\\_Brassica\)\\_Sur\\_Chou-fleur\\_-\\_1](https://geco.ecophytopic.fr/geco/Concept/Gestion_Des_Pucerons_Cendres_Du_Chou_(brevicoryne_Brassica)_Sur_Chou-fleur_-_1)

## Altise :

### Observations :

Aucune altise n'a été observée cette semaine dans les parcelles du réseau.

#### Nuisibilité :

Leur nuisibilité est liée aux morsures circulaires de 1 à 2 mm perforantes ou non sur les feuilles. Le stade sensible va de la plantation au stade 10 feuilles.

### Evolution du risque :

A cette période de l'année, les choux ont dépassé le stade sensible.

Les altises passent l'hiver sous la forme adulte qui vont chercher, dès l'automne, un abri. Veillez à bien détruire les résidus dans les parcelles.

### Gestion du risque :

**Prophylaxie :** Voir BSV n°9 : [https://fredon.fr/normandie/sites/normandie/files/2020-01/SBT/legume/2023\\_BSV\\_Normandie%20leg\\_09\\_sem22.pdf](https://fredon.fr/normandie/sites/normandie/files/2020-01/SBT/legume/2023_BSV_Normandie%20leg_09_sem22.pdf)

## Limace :

### Observations :

Il n'est pas constaté de nouveaux dégâts de limaces dans les parcelles de chou du réseau.

### Evolution du risque :

Les rosées et l'humidité présentes en parcelle sont favorables à leur activité.

**Gestion du risque :**

[https://geco.ecophytopic.fr/geco/Concept/Gestion\\_Des\\_Limaces\\_Sur\\_Chou-fleur - Fiche 2](https://geco.ecophytopic.fr/geco/Concept/Gestion_Des_Limaces_Sur_Chou-fleur_-_Fiche_2)

Note nationale BSV - Limaces surveiller, prévenir les risques et privilégier les méthodes de lutte intégrée :

[https://ecophytopic.fr/sites/default/files/Limaces\\_Note\\_nationale\\_BSV\\_141010\\_cle84efec\\_0.pdf](https://ecophytopic.fr/sites/default/files/Limaces_Note_nationale_BSV_141010_cle84efec_0.pdf)

**Maladies du feuillage :****Observations :**

Ces maladies, *Alternaria sp.* et *Mycosphaerella brassicicola*, sont présentes dans plus de la moitié des parcelles de chou du réseau.

**Pour en savoir plus :**

voir BSV précédent N°22

**Evolution du risque :**

Les températures et les fortes rosées restent favorables à l'extension de ces maladies. Observez vos parcelles.

**Gestion du risque :****Prophylaxie :**

Il existe des différences de sensibilité variétale.

Pour *Mycosphaerella*, les variétés ont des sensibilités très variables à cette maladie.

Certaines variétés de choux-fleurs d'hiver et de printemps sont tolérantes ou moyennement sensibles.

**Bactériose du feuillage : Nervation noire****Observations :**

Quel que soit le secteur, des taches de bactériose sont observées dans quatre parcelles du réseau sur 8 à 20% des choux.

Ces taches sont des lésions marginales chlorotiques en forme de V qui se développent sur le pourtour du limbe, provoquant une nécrose pouvant aller jusqu'au dessèchement.



Symptôme de nervation noire des crucifères

**Evolution du risque :**

La croissance optimale de la bactérie se situe avec des températures comprises entre 16 et 28°C et sous des conditions humides. Les symptômes apparaissent 8 à 10 jours après l'infection. En l'absence de pluie et/ou d'irrigation, le risque de dispersion est faible. Observez vos parcelles.

**Gestion du risque :****Prophylaxie :**

Il existe des différences de sensibilité variétale.



**POIREAU :**

Suivi :

Département	Bassin	Parcelles suivies	Stade
<b>27 - 76</b>		3 parcelles 1 piégeage teigne en AB	De 7-8 feuilles à récolte
<b>14</b>		1 parcelle	
<b>50</b>	Mont Saint Michel	5 parcelles	
	La Haye Pesnel	1 parcelle en AB	
	Lingreville	1 piégeage teigne en AB	
<b>50</b>	Créances	7 parcelles dont 1 en AB	
	Surtainville	3 parcelles	
	Val de Saire	7 parcelles	

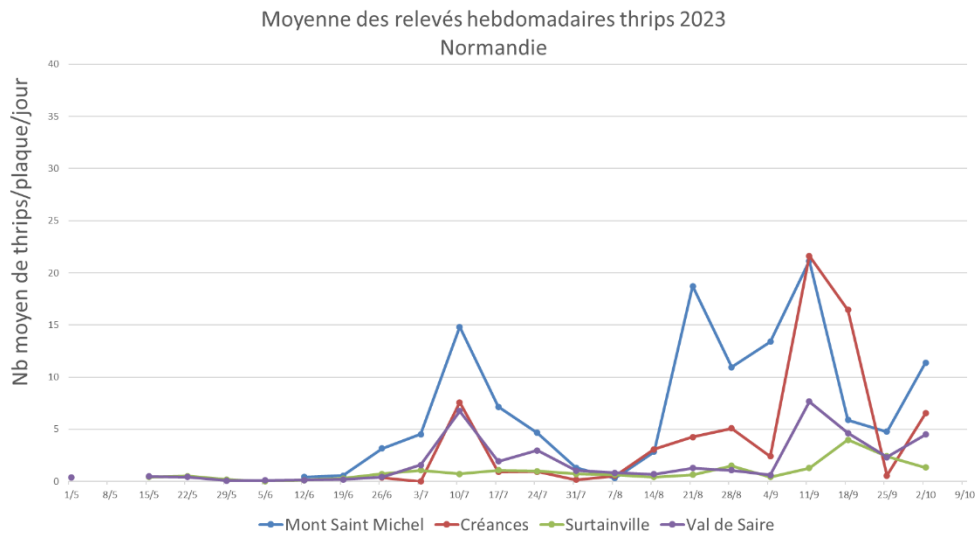
**Thrips :****Observations :**

Avec les conditions climatiques de la semaine dernière et actuelles, les thrips se maintiennent dans les parcelles.

	Situation	Tendance
<b>14 - Calvados</b>	Présence de thrips sur 100% des plantes.	=
<b>50 - Mt St Michel</b>	Présence de thrips sur 98% des plantes en moyenne contre 87% la semaine dernière. Variable entre 96 à 100% selon les parcelles.	↗
<b>50 - Créances</b>	Présence de thrips sur 96% des poireaux en moyenne contre 90% la semaine dernière. Variable entre 76 à 100% selon les parcelles.	↗
<b>50 - Surtainville</b>	Présence stable de thrips dans les parcelles sur 45% des poireaux en moyenne.	=
<b>50 - Val de Saire</b>	Présence de thrips sur 62% des poireaux contre 56% la semaine dernière. Variable de 48 à 84% des plantes selon les parcelles.	= à ↗
<b>76 - 27</b>	Présence de thrips dans les trois parcelles sur 50 à 100% des plantes	=

**Piégeage :**

Les captures sont en nette augmentation dans les bassins du Mont Saint Michel et de Créances et dans une moindre mesure sur le secteur du val de Saire.

**Evolution du risque :**

Comme la semaine dernière, au vu des populations installées dans les parcelles, des piégeages en augmentation et du temps sec annoncé, **le risque est moyen à fort** pour les variétés d'automne. Lorsque les températures sont supérieures à 13°C, les thrips sont très actifs : pontes et piqûres de nutrition.

**Observez** régulièrement vos parcelles. Ces observations vous permettront d'apprécier l'évolution des populations.

Il convient de raisonner le risque à la parcelle en fonction de la présence ou non de feuillage commercial, du créneau variétal et de la présence de thrips dans les poireaux.

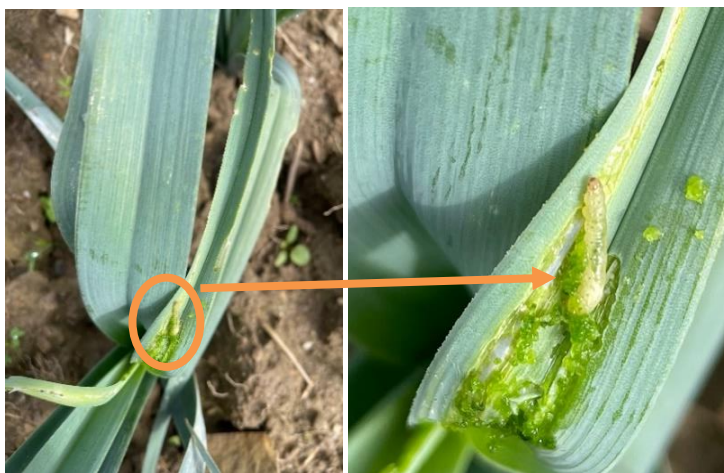
Ce bulletin est une publication gratuite, réalisée en partenariat avec

AGRIAL, Association Bio Normandie, Biopousses, Chambres d'agriculture de Normandie, DRAAF Normandie, FREDON Normandie, SILEBAN et les producteurs

**Teigne :****Observations :**

Il n'est pas signalé de chenilles dans les parcelles du réseau.

Chenille de teigne du poireau  
(Biopousses)

**Piégeage :**

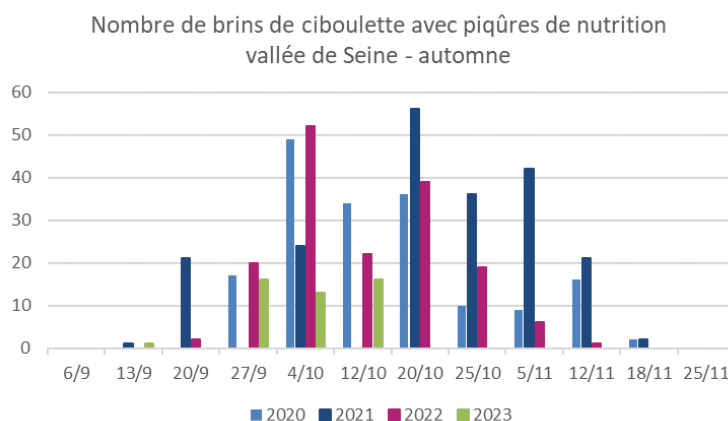
Nb total de papillon/piège/semaine	Teigne du poireau				
	Sem 36	Sem 37	Sem 38	Sem 39	Sem 40
<b>27 – Val de Reuil</b>	5	/	5	0	0
<b>76 - Proche Rouen</b>	0	0	0	0	0
<b>50 – Val de Saire</b>	3	0	0	0	0
<b>50 - Créances</b>	0	0	/	0	/
<b>50 - Lingreville</b>	3	0	0	0	/
<b>50 – La Haye Pesnel</b>	0	0	0	0	0

**Evolution du risque :**

Observez attentivement vos parcelles notamment celles où des captures ont été enregistrées ces trois dernières semaines. Le risque débute dès la présence de chenilles.

**Mouche mineuse *Phytomyza gymnostoma* :****Observations :**

Le nombre de piqûres de nutrition se maintient en vallée de Seine sur ciboulette.

**Prophylaxie :**

La pose et le maintien d'un filet anti-insectes (maille 0,8mm) durant les périodes de vol. Il faut veiller à ce que le feuillage ne touche pas le filet.

L'élimination des résidus après récolte et éviter le compost.

La rotation des cultures car cette mineuse est inféodée aux *Allium* uniquement.

**Pour en savoir plus :** <https://ecophytopic.fr/abaa/piloter/mouche-mineuse-du-poireau>

**Evolution du risque :** le vol d'automne de la mineuse se poursuit. **Observez** attentivement vos parcelles.

## Rouille :

### Observations :

Globalement, très peu de nouvelles pustules, quel que soit le secteur.

	Situation	Tendance
<b>14 - Calvados</b>	Absence de pustules récentes	=
<b>50 - Mt St Michel</b>	Absence de pustules récentes	=
<b>50 - Créances</b>	Présence de pustules dans deux parcelles dont une conduite en AB. Variable entre 1 à 90% selon les parcelles.	=
<b>50 - Surtainville</b>	Présence dans une parcelle sur 8% des poireaux.	=
<b>50 - Val de Saire</b>	Présence de taches sporulantes dans deux parcelles sur 8 à 16% des poireaux.	=
<b>76 - 27</b>	Présence dans une parcelle sur 100% des poireaux.	=

### Evolution du risque :

Comme la semaine dernière, la présence de cette maladie est stable dans les parcelles du réseau. **Le risque de développement est faible.** A suivre en fonction de la sensibilité variétale, des rosées et du créneau de production.

### Gestion du risque :

**Prophylaxie** : privilégiez les variétés peu sensibles.

## Alternaria / Stemphylium :

### Observations :

Des symptômes d'alternariose sont présents dans les dix parcelles du nord Cotentin sur 20 à 44% des plantes avec en moyenne une tache par plante. Cette présence est plutôt stable. Des taches très récentes ont été observées dans une parcelle du secteur de Créances sur 16% des plantes.



Taches récentes d'*Alternaria*

### Evolution du risque :

Des températures comprises entre 12 et 34°C, et une humidité élevée sont favorables au développement de ces maladies. Evolution à suivre en fonction de la présence de forte rosée, de la sensibilité variétale et du créneau de production.

### Gestion du risque :

**Prophylaxie** : privilégiez les variétés peu sensibles.

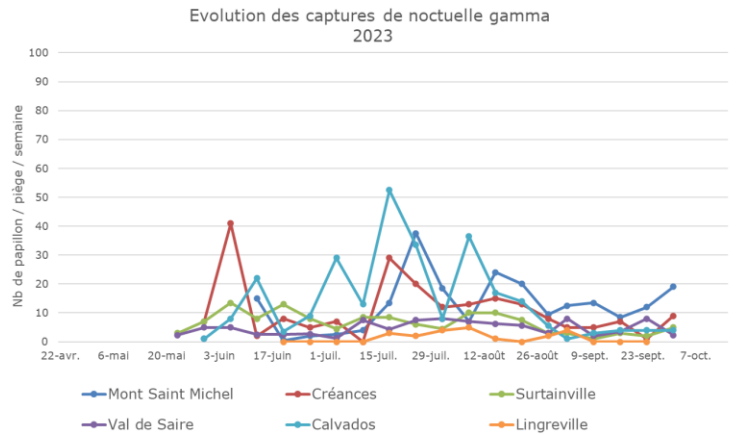
**SALADE :**

Suivi :

Département	Bassin	Parcelles suivies	Stade
<b>76 - 27</b>		2 parcelles	18 feuilles à proche récolte
<b>14</b>		5 parcelles	
<b>50</b>	La Haye Pesnel	1 parcelle en AB	
	Mont Saint Michel	5 parcelles : 3 laitues + 2 frisées	
<b>50</b>	Créances	1 parcelle	
	Surtainville	2 parcelles	
	Val de Saire	4 parcelles	

**Noctuelle :****Piégeage :**

Les captures sont en augmentation sur les secteurs du Mont Saint Michel et de Créances.

**Observations :**

	Situation	Tendance
<b>76 - 27</b>	Présence de chenilles dans les deux parcelles sur 8 à 12% des laitues.	↘
<b>50 - Mt St Michel</b>	La présence de chenilles est notée dans une parcelle sur 16% des plantes.	= à ↘
<b>50 - Créances</b>	Présence de chenilles sur 36% des laitues contre 12% la semaine dernière.	↗
<b>50 - Surtainville</b>	Absence de jeunes chenilles et/ou de pontes dans les parcelles.	=
<b>50 - Val de Saire</b>	Absence de jeunes chenilles et/ou de pontes dans les parcelles.	=
<b>14</b>	Présence de jeunes chenilles dans trois parcelles sur 4 à 16% des laitues.	=



Les chenilles et déjections présentes dans les pommes d'Iceberg.

**Evolution du risque :**

**Observez** régulièrement vos parcelles afin de repérer les dernières chenilles. Les conditions climatiques restent favorables à l'activité des chenilles. En l'absence de ponte et de chenille, le risque est faible. Le risque de nouvelles pontes devient globalement faible.

## Puceron :

### Observations :

Globalement, la présence de pucerons *Nasonovia ribisnigri* est en recul dans les parcelles du réseau.

	Situation	Tendance
<b>76 - 27</b>	Présence de colonies de pucerons dans les deux parcelles sur 20% des laitues.	=
<b>50 - Mt St Michel</b>	Absence de colonies pucerons dans les parcelles.	↘
<b>50 - Créances</b>	Absence de colonies de pucerons	↘
<b>50 - Surtainville</b>	Présence de pucerons dans une parcelle sur 4% des laitues.	↘
<b>50 - Val de Saire</b>	Absence de pucerons dans les parcelles.	=
<b>14</b>	Absence de colonies de pucerons dans les parcelles.	↘

### Seuil indicatif de risque :

Pour les productions de frais : 10% de salades occupées par au moins un puceron aptère en automne.



### Résistance :

Des résistances sont répertoriées vis-à-vis de *Nasonovia ribisnigri*.

Plus de détails : <https://www.r4p-inra.fr/fr/statut-des-resistances-en-france/>

### Evolution du risque :

Le risque est **nul à faible** selon les secteurs.

Surveillez régulièrement vos dernières séries et l'action de la faune auxiliaire. Préservez les auxiliaires lorsqu'ils sont présents.

## Thrips :

### Observation :

La présence de thrips est observée uniquement dans deux parcelles (Calvados et Mont Saint Michel) du réseau sur 16 à 20% des laitues.

### Evolution du risque :

**La présence est globalement faible.** Evolution à suivre avec la poursuite d'un temps sec. **Surveillez** les séries en début de pomaison.

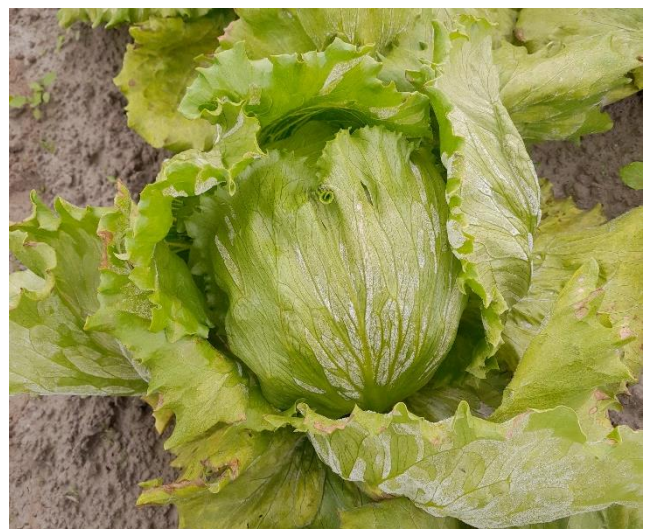
## Mildiou :

### Observations :

Cette maladie est toujours observée dans la majorité des secteurs touchant 10 à 100% des plantes. Le plus souvent les taches sont présentes sur les feuilles parées lors de la récolte.

### Pour en savoir plus :

<http://ephytia.inra.fr/fr/C/5843/Salades-Biologie-epidemiologie>



Taches de mildiou récentes (*Bremia lactuace*) sur Iceberg

### Evolution du risque :

L'inoculum est présent dans les bassins de production. **Le risque reste moyen.** Les longues périodes d'humectation des feuilles le matin (fortes rosées) sont particulièrement favorables aux infections. Surveillez vos parcelles, notamment les variétés sensibles et les stades proches de la récolte où l'humidité persiste.

**Gestion du risque :****Prophylaxie :**

- Arrosez le matin afin que le feuillage sèche rapidement, jamais le soir,
- Attention à la densité de plantation,
- Désherbez régulièrement les rangs pour favoriser l'aération.
- Détruire les résidus, immédiatement après récolte pour limiter la présence de l'inoculum sur les séries suivantes.

**Bactériose du feuillage :****Observations :**

Des symptômes de bactériose sont notés dans quatre parcelles du réseau (Créances, nord Cotentin et vallée de Seine).

**Evolution du risque :**

Les bactéries apprécient les conditions chaudes et humides et affectionnent les fortes hygrométries consécutives aux pluies, aux orages et aux rosées, et aux irrigations par aspersion. Observez vos parcelles, **les conditions restent favorables.**

**Gestion du risque :****Prophylaxie :**

Il existe des différences de sensibilité variétale.



Symptôme de bactériose

**Pourritures basales : Sclérotinia****Observations :**

La présence de sclérotinia est toujours signalée dans une parcelle conduite en AB sur des laitues au stade récolte.

**Pour en savoir plus :**

<http://ephytia.inra.fr/fr/C/5413/Salades-Sclerotiniose-Sclerotinia-sclerotiorum-Sclerotinia-minor>

**Evolution du risque :**

En cas de conditions humides et de sols chauds, les stades proches de la récolte sont les plus sensibles. Le risque est inféodé à la parcelle pour le sclérotinia.

**Gestion du risque :****Prophylaxie :**

- Arrosez le matin afin que le feuillage sèche rapidement, jamais le soir,
- Attention à la densité de plantation,
- Désherbez régulièrement les rangs pour favoriser l'aération.

## Notes nationales biodiversité :



### B

#### « Méthodes alternatives : Des produits de biocontrôle existent »

Le biocontrôle vise la protection des plantes en privilégiant l'utilisation de mécanismes et d'interactions naturels. A l'inverse de la lutte chimique, il est fondé sur la gestion des équilibres des populations d'agresseurs plutôt que sur leur éradication.  
<https://ecophytopic.fr/reglementation/proteger/liste-des-produits-de-biocontrole>

Afin d'informer et de sensibiliser les partenaires du plan Ecophyto normand, les 5 fiches techniques de biocontrôle conçues par l'IBMA (Association Internationale des Producteurs de Produits de Biocontrôle) ont été « labellisées Ecophyto », avant d'être rééditées et diffusées en région :

<https://normandie.chambres-agriculture.fr/conseils-et-services/preserver-lenvironnement/ecophyto/biocontrole/>

Il existe des produits de biocontrôle autorisés pour différents usages  
 Retrouvez la liste actualisée régulièrement sur le site : <http://www.ecophytopic.fr/>

Le BSV est un outil d'aide à la décision, les informations données correspondent à des observations réalisées sur un échantillon de parcelles régionales. Le risque annoncé correspond au risque potentiel connu des rédacteurs et ne tient pas compte des spécificités de votre exploitation. Par conséquent, les informations renseignées dans ce bulletin doivent être complétées par vos propres observations avant toute prise de décision.

Crédit photos : FREDON Normandie  
 sauf mention particulière