



**FREDON**  
NORMANDIE

### Animateur référent

Dorothee LARSON-LAMBERTZ  
FREDON NORMANDIE  
02.31.46.96.55  
dorothee.larson-lambertz@fredon-normandie.fr

### Animatrice suppléante

Valérie PATOUX  
CA 14  
02.31.53.55.09  
v.patoux@calvados.chambagri.fr

### Directeur de la publication

Sébastien WINDSOR  
Président de la Chambre régionale d'agriculture de Normandie

BSV consultable sur les sites de la DRAAF, des Chambres d'agriculture et des partenaires du programme

### Abonnez-vous sur

[www.normandie.chambres-agriculture.fr](http://www.normandie.chambres-agriculture.fr)

Action du plan Ecophyto pilotée par les Ministères en charge de l'agriculture, de l'écologie, de la santé et de la recherche avec l'appui technique et financier de l'Office Français de la Biodiversité



La majeure partie des parcelles sont en sénescence avancée. Pour les parcelles de plantation précoce, les arrachages sont même en cours.

Dans les secteurs en déficit hydrique, le nombre de tubercules et le grossissement des calibres sont impactés.

### MALADIES :

Mildiou : situation saine

Alternariose : pas de nouveau dégât observé

### RAVAGEURS :

Puceron : pas de risque

Doryphore : peu de risque malgré des populations parfois bien présentes.

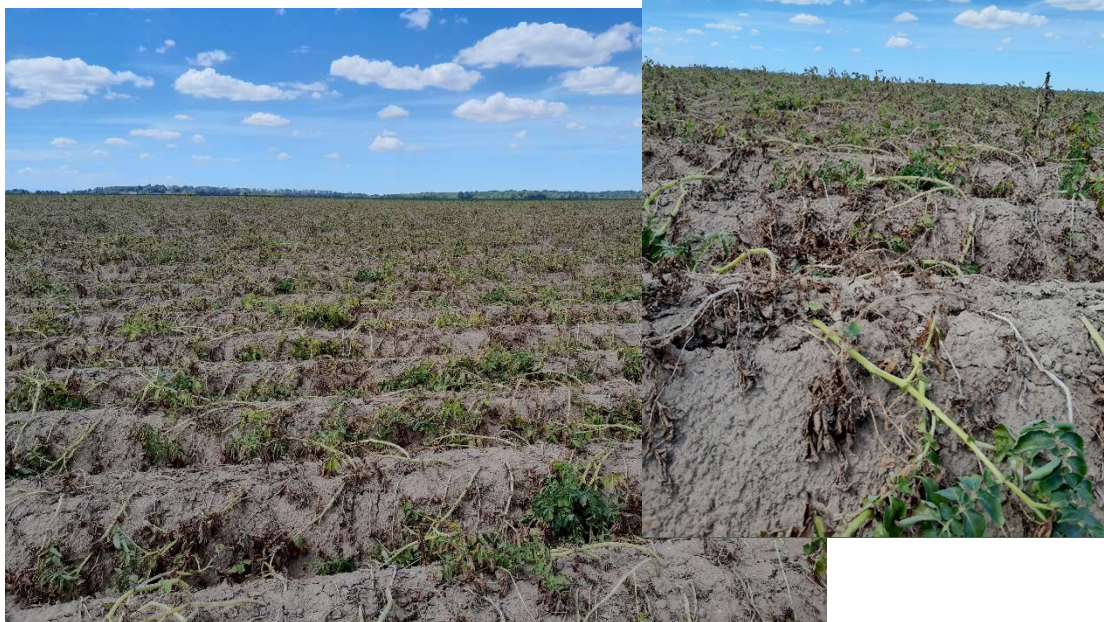
### Les parcelles du réseau d'observation :

Secteur Calvados : 3 parcelles

Secteur Mont Saint Michel : 3 parcelles

Secteur Eure : 4 parcelles

Secteur Seine-Maritime : 3 parcelles



Parcelle de pomme de terre sénescente

## MILDIU

La situation reste très saine dans la plupart des parcelles du réseau.

Des contaminations ont été enregistrées principalement du 31 juillet au 2 août suite à des conditions climatiques douces et couvertes ainsi que quelques bruines dans certains secteurs.

### Analyse du risque mildiou réalisée avec l’Outil d’Aide à la Décision MILEOS®, mis à disposition par ARVALIS Institut du végétal.

Interprétation du tableau de risque Mildiou :

- Le niveau de risque : correspond à la réserve de spores potentielle. C’est-à-dire la quantité de spores théoriquement présentes dans l’environnement qui pourront être contaminants si les conditions climatiques sont favorables.
- Seuil de nuisibilité atteint : indique en fonction de la sensibilité variétale si le seuil indicatif du risque est atteint ou pas (OUI, NON). Pour qu’il soit atteint, il faut entre autres que les conditions météorologiques (température et hygrométrie) soient favorables à la libération des spores = seuil de production de spores atteint.  
 VS : Variété sensible  
 VI : Variété intermédiaire  
 VT : Variété résistante



Tache de mildiou (Chambre d’Agriculture de Normandie)



les risques donnés dans le tableau des risques sont valables pour des parcelles non irriguées. L’irrigation peut augmenter le risque en fonction des heures où elle est positionnée.

### Situation au 03 août 2022

Secteurs Météorologiques	Date(s) où le seuil de nuisibilité a été atteint	Niveau de risque * au 03/08	Seuil de nuisibilité atteint le 03/08/22			Pluie depuis le 28/07/2022
			VS	VI	VR	
Allouville (76)	Les 31 juillet, 1 <sup>er</sup> et 2 août		Non	Non	Non	0 mm
Venon (27)	Le 31 juillet		Non	Non	Non	0 mm
Saint Pierre le Vieux (76)	Le 1 <sup>er</sup> août		Non	Non	Non	0,7 mm
Thaon (14)	Les 1 <sup>er</sup> et 2 août		Oui	Non	Non	9,8 mm

\* VS = variétés sensibles VI = variétés intermédiaires VR = variétés résistantes

\*Niveau de risque = réserve de spores

Nul	Faible	Moyen	Fort	Très fort
-----	--------	-------	------	-----------

Rappel, pour que le seuil de nuisibilité du mildiou soit atteint, il faut entre autres qu'il existe un potentiel de sporulation (« quantité de maladie qui pourrait apparaître ») et que les conditions climatiques soient favorables à son expression.

Pour mémoire, les conditions favorables à la sporulation sont, **pour une hygrométrie à 87%**, d'une durée de :

- ◇ 6 heures à une température de 21°C
- ◇ 8 heures à une température de 15°C
- ◇ 17 heures à une température de 10°C

Evolution du risque :

A l'exception du jeudi 04 août où des risques d'averses sont attendus sur la Normandie, les conditions climatiques à venir sont toujours peu voire pas favorables à l'évolution de la maladie.

## ALTERNARIOSE

Toujours pas de nouveau symptôme cette semaine dans les parcelles du réseau.

L'Alternariose est provoquée par les champignons *Alternaria solani* et /ou *Alternaria alternata*.

La maladie provoque surtout des dégâts en climat continental, chaud et sec, mais est accentuée en culture irriguée. L'Alternariose est favorisée par la sénescence des plantes et des conditions climatiques bien précises :

- ◇ température élevée (20-25°C) et rosée pendant la nuit pour permettre l'infection,
- ◇ alternance de périodes humides et ensoleillées pour la formation des conidies et la sporulation.

La dispersion des spores est assurée par le vent et les éclaboussures de pluie.



Dégâts d'Alternariose

L'Alternariose est une maladie de faiblesse (particulièrement pour *A. alternata*, qui se développe surtout sur les feuilles déjà atteintes par *A. solani*, ou sur des feuilles « faibles »), puisqu'elle se développe d'abord sur les feuilles et les plantes les plus faibles : feuilles vieilles (bas de tiges) ou abîmées (vent, grêle), plantes en manque d'eau, de lumière et/ou d'éléments nutritifs, particulièrement l'azote, le manganèse, le magnésium et le soufre.

Evolution du risque :

A suivre, notamment avec la sénescence des parcelles.

## PUCERONS

Aucun puceron n'a été observé cette semaine sur les parcelles du réseau.

Seuil de nuisibilité :

Sur une feuille de pomme de terre située sur la moitié inférieure de la plante, choisir une des folioles latérales. Le seuil est de 20 folioles porteuses de pucerons sur 40 folioles observées. Suivre également la pression des auxiliaires.

Evolution du risque :

Le risque est nul.

## DORYPHORES

Les populations de doryphores sont stables par rapport à la semaine dernière. Ils sont surtout observés en bordure de parcelle.

### Seuil de nuisibilité :

Il est atteint lorsque 2 foyers pour 1000 m<sup>2</sup> en bordure de parcelle sont observés (1 foyer = 2 à 3 plantes avec au moins 20 larves au total).

### Evolution des risques :

**Il n'y a plus de risque.** D'autant plus que les parcelles risquent d'être prochainement défanées et que le volume foliaire est maintenant élevé.



Larve de doryphore

### **Rappel :**

- Attention de ne pas confondre une pupa de coccinelle avec des larves de doryphore : Une pupa c'est le stade intermédiaire entre la larve et l'adulte.

Les pupes de coccinelle sont **immobiles**.



Les larves de doryphore sont **mobiles**, orangées avec des ponctuations latérales noires.



Crédit photos : FREDON Normandie sauf mention particulière

---

## PROCHAIN BULLETIN

### Jeudi 1<sup>er</sup> septembre 2022

---

## Méthodes alternatives : Des produits de biocontrôle existent



Le **biocontrôle** vise la protection des plantes en privilégiant l'utilisation de mécanismes et d'interactions naturels. A l'inverse de la lutte chimique, il est fondé sur la gestion des équilibres des populations d'agresseurs plutôt que sur leur éradication.

Afin d'informer et de sensibiliser les partenaires du plan Ecophyto normand, les 5 fiches techniques de biocontrôle conçues par l'IBMA (Association Internationale des Producteurs de Produits de Biocontrôle) ont été « labellisées Ecophyto », avant d'être rééditées et diffusées en région :

- ❖ Biocontrôle
- ❖ Macro-organismes
- ❖ Micro-organismes
- ❖ Médiateurs chimiques
- ❖ Substances naturelles

### Il existe des produits de biocontrôle autorisés pour différents usages

---

Le BSV est un outil d'aide à la décision, les informations données correspondent à des observations réalisées sur un échantillon de parcelles régionales. Le risque annoncé correspond au risque potentiel connu des rédacteurs et ne tient pas compte des spécificités de votre exploitation. Par conséquent, les informations renseignées dans ce bulletin doivent être complétées par vos propres observations avant toute prise de décision.

**Ce bulletin est une publication gratuite, réalisée en partenariat avec notamment :**  
Chambres d'agriculture de Normandie, FREDON Normandie, agriculteurs