



# Pomme de terre

**Normandie**

BSV n°05 du 04/06/2026



**Animatrice référente**  
 Laura EPINEAU  
 FREDON NORMANDIE  
 02 31 46 96 50  
 06 77 59 25 02  
 laura.epineau@fredon-normandie.fr

**Animatrice suppléante**  
 Valérie PATOUX  
 Chambres d'agriculture  
 de Normandie  
 02 31 53 55 09  
 valerie.patoux@normandie.chambagri.fr

**Directeur de la publication**  
 Sébastien WINDSOR  
 Président des Chambres  
 d'agriculture de Normandie

BSV consultable sur les sites  
 de la DRAAF, des Chambres  
 d'agriculture et des partenaires  
 du programme

A consulter sur  
[normandie.chambres-agriculture.fr](http://normandie.chambres-agriculture.fr)

Action de la Stratégie Écophyto 2030  
 pilotée par les ministères chargés de  
 l'Agriculture, de l'Environnement, de  
 la Santé et de la Recherche, avec le  
 soutien financier de l'Office Français  
 de la Biodiversité

Financé dans le cadre  
 de la stratégie **écophyto**



Avec le soutien financier de



L'essentiel de la semaine

**METEO :** Les conditions météorologiques sont instables. Les températures sont plus fraîches et le vent est bien présent. Ce temps devrait se prolonger pour ces prochains jours.

**STADES :** Les parcelles sont, dans l'ensemble, toutes levées. La croissance est actuellement très active.

**MALADIES /RAVAGEURS :** La situation est globalement saine sur l'ensemble des secteurs. Les doryphores sont observés ainsi que les premières pontes.

**AUXILIAIRES :** Les auxiliaires sont présents en parcelle, notamment les coccinelles.

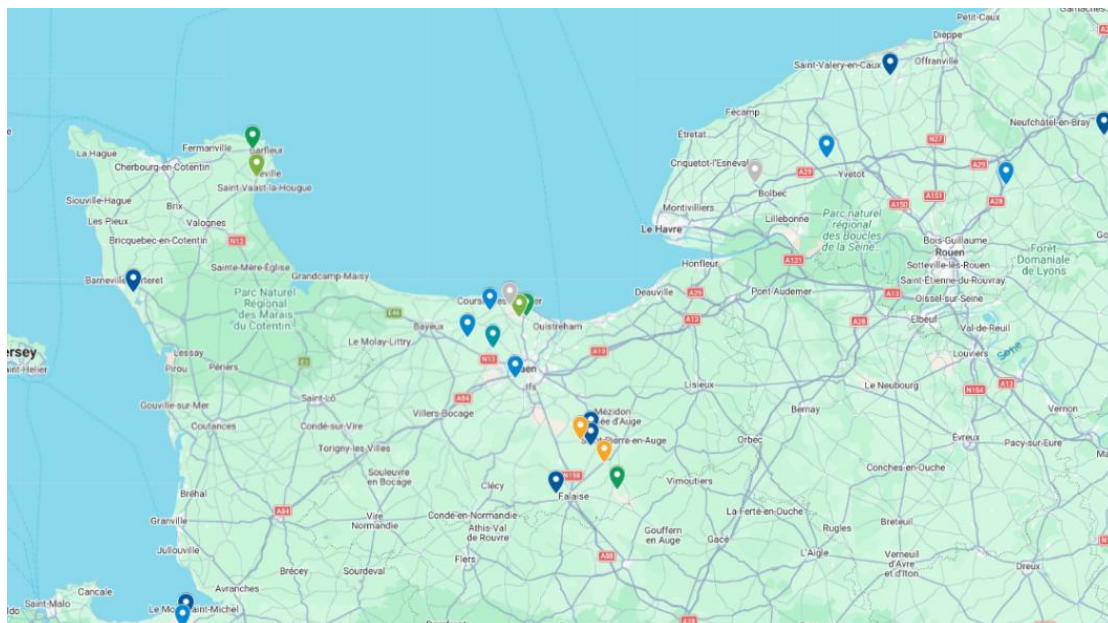
**ADVENTICES :** Quelques adventices observées en parcelle.

Les fortes températures de la semaine dernière ont favorisé des levées rapides des plants.

Le réseau est globalement mis en place, la carte ci-dessous est représentative de l'ensemble des parcelles du réseau BSV pomme de terre – Normandie.

## RESEAU :

A ce jour sont enregistrées **2 parcelles** en cours de levée, **7 parcelles** en début de développement foliaire, **7 parcelles** du stade « 10% des plantes adjacentes se touchent » au stade « Fermeture du rang », **2 parcelles** en début de tubérisation, **3 parcelles** à 30% de tubérisation et **2 parcelles** en début d'inflorescence voire floraison.





Parcelle Agria en bio (COMITE NORD)



Parcelle de pomme de terre en fleur (Chambre d'agriculture Normandie)

## Maladie

### \* MILDIOU

#### Observation :

L'ensemble des parcelles observées cette semaine est sain. Pas de dégât observé dans les parcelles du réseau. Néanmoins, il est important de continuer de gérer les tas de déchets et les repousses pour limiter les risques d'inoculum primaire.

#### Éléments de biologie :

Le mildiou de la pomme de terre est provoqué par *Phytophthora infestans*. Les conditions favorables à son développement sont : une température comprise entre 3 et 26°C, une hygrométrie supérieure à 87% et une végétation dense. Pendant l'hiver, il se conserve sous forme de mycélium dans les tubercules laissés au champ, les tas de déchets ou les repousses. Ainsi, au printemps, les spores d'hiver constituent des réserves de spores et peuvent infecter les nouvelles cultures grâce à leur dissémination par le vent ou par la pluie.



## Analyse du risque mildiou réalisée avec l'Outil d'Aide à la Décision VISIOFARM® (anciennement MILEOS®), mis à disposition par ARVALIS Institut du végétal.

### Interprétation du tableau de risque Mildiou :

Le niveau de risque Mildiou : tient compte de la réserve de spores et du potentiel de sporulation. La réserve de spores correspond à la quantité de spores théoriquement présentes dans l'environnement qui pourront être contaminantes si les conditions climatiques sont favorables. Le potentiel de sporulation est la quantité de spores prêtes à sporuler, il alimente la réserve de spores. Ainsi l'importance du potentiel de sporulation et donc de la réserve de spores caractérise le niveau

de risque qui peut être :

Faible    Moyen    Elevé    Très élevé

Le seuil indicatif de risque atteint : indique en fonction de la sensibilité variétale si le seuil indicatif du risque est atteint (OUI) ou pas (NON). Pour qu'il soit atteint, il faut entre autres qu'il y ait une réserve de spores potentielle (prête à contaminer) et que les conditions climatiques soient favorables à la contamination puis à l'expression de la maladie.

Les conditions favorables à la sporulation sont, pour une hygrométrie à 87%, d'une durée de :

◇ 8 heures à une température de 21°C

◇ 10 heures à une température de 14°C

◇ 13 heures à une température de 10°C



Les risques donnés dans le tableau ci-après sont valables pour ce **jeudi 04 juin** et pour des parcelles non irriguées. L'irrigation peut augmenter le risque en fonction des heures où elle est positionnée.

### Situation au 04 juin 2026

	Stations météorologiques (Données Weather Measures)	Dates de dépassement du seuil indicatif de risque durant les 7 derniers jours	Niveau de risque Mildiou	Seuil indicatif de risque atteint du 4 au 6 juin			Pluviométrie (mm) depuis le 28 mai
				Variété sensible	Variété intermédiaire	Variété résistante	
Seine-Maritime	ALLOUVILLE-BELLEFOSSÉ	/	Faible	NON	NON	NON	15,8
	ANCRETIEVILLE-SAINT-VICTOR	/	Faible	NON	NON	NON	15,4
	BARENTIN	/	Faible	NON	NON	NON	14,7
	BOLBEC	/	Faible	NON	NON	NON	17,2
	LUNERAY	/	Faible	NON	NON	NON	11,3
	NORMANVILLE	/	Faible	NON	NON	NON	18,3
	HAUDRICOURT	/	Faible	NON	NON	NON	16,6
Orne	SEES	/	Faible	NON	NON	NON	15,1
Manche	BEAUVOIR	/	Moyen	OUI	NON	NON	9,8
	SAINTE-GENEVIEVE	Du 1er au 3 juin	Elevé	OUI	OUI	NON	16,5
Eure	BOUQUETOT	/	Faible	NON	NON	NON	18,3
	CHAMBORD	/	Faible	NON	NON	NON	19
	EPREVILLE-PRES-LE-NEUBOURG	/	Faible	NON	NON	NON	25,7
	SURTAUVILLE	/	Faible	NON	NON	NON	16,4
Calvados	DOUVRES-LA-DELIVRANDE	/	Moyen	OUI	NON	NON	15,9
	ROTS	/	Faible	NON	NON	NON	13,4
	SAINT-SYLVAIN	/	Moyen	OUI	NON	NON	23
	VENDEUVRE	/	Moyen	OUI	NON	NON	23,6
	MORTEAUX-COULIBOEUF	/	Faible	NON	NON	NON	16,7

\*Niveau de risque = Potentiel de sporulation

Le potentiel de sporulation est en majorité faible. Il reste moyen du côté de Beauvoir, Douvres-la-Délivrande, Saint-Sylvain et Vendevre et élevé du côté de Saint-Geneviève. Une contamination a été enregistrée du 1<sup>er</sup> au 3 juin sur le secteur de Sainte-Geneviève.

Le seuil indicatif de risque est atteint sur variété sensible pour les secteurs de Beauvoir, Douvres-la-Délivrande, Saint-Sylvain et Vendevre. Le seuil indicatif de risque est élevé pour le secteur de Sainte-Geneviève.

### Evolution du risque :

Soyez vigilants et observez attentivement les parcelles en cours de développement. Les conditions météorologiques sont favorables au développement du mildiou. Les réserves de spores peuvent s'être remplies avec les conditions météorologiques de ces derniers jours. En parcelle, l'humidité est également présente en matinée. Restez également vigilants aux repousses et à la gestion des tas de déchets ([BSV Pomme de terre n°01 du 19/03/2026](#)) qui sont des réservoirs pour l'inoculum primaire.

### Gestion du risque :

#### Prophylaxie:

Utilisez des plants sains

Détruire ou bâcher les tas de déchets et les repousses de pomme de terre. Voir [BSV Pomme de terre n°01 du 19/03/2026](#)

Effectuez un bon buttage

Favorisez les rotations culturales

#### Biocontrôle:

Des produits de biocontrôle sont autorisés pour lutter contre ce bio agresseur.

Ils sont consultables à l'adresse : <https://ecophytopic.fr/réglementation/protéger/liste-des-produits-de-biocontrôle>

Contactez votre technicien.

#### Résistance:

Le groupe « mildiou/fluazinam » et le groupe « mildiou /mandipropamide et CAA » sont exposés à un risque de résistance. Pour plus d'informations, consultez le site du réseau R4P (Réseau de Réflexion et de Recherche sur la Résistance aux Pesticides) de l'INRAE qui centralise de nombreux outils et informations sur les résistances et qui recense les notes des résistances : <https://www.r4p-inra.fr/fr/home/>

# Ravageurs

## \* PUCERONS

### Risque puceron



### Observation :

	NB PUCERONS/FOLIOLE	% FOLIOLES PORTEUSES
<b>CALVADOS</b>	1 à 3 (5 parcelles)	1 à 10 % (5 parcelles)
<b>MANCHE</b>	/	/
<b>SEINE-MARITIME</b>	1 à 3 (4 parcelles)	1 à 10 % (4 parcelles)
<b>EURE</b>	/	/

Les pucerons se font plus discrets cette semaine. Ils sont présents dans 5 parcelles du Calvados et dans 4 parcelles de Seine-Maritime. Le seuil de nuisibilité n'est pas atteint. En parallèle, les auxiliaires sont bien présents en parcelle (cf. paragraphe des auxiliaires).



Puceron ailé (Chambre d'agriculture Normandie)

### Seuil de nuisibilité :

Sur une feuille de pomme de terre située sur la moitié inférieure de la plante, choisir une des folioles latérales. Le seuil est de 20 folioles porteuses de pucerons sur 40 folioles observées soit 50% des folioles porteuses de pucerons ou 5 à 10 pucerons par feuille.



Folioles

### Evolution du risque :

Le risque est actuellement faible avec les conditions météorologiques actuelles. Les températures freinent leur développement. Surveillez l'arrivée et l'installation de la faune auxiliaire dans vos parcelles.

### Gestion du risque :

#### Prophylaxie:

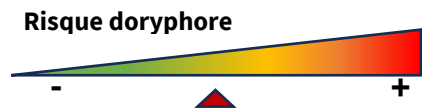
Observez vos parcelles, les pucerons peuvent transmettre des virus notamment aux variétés sensibles.

#### Biocontrôle:

Des produits de biocontrôle sont autorisés pour lutter contre ce bio agresseur.

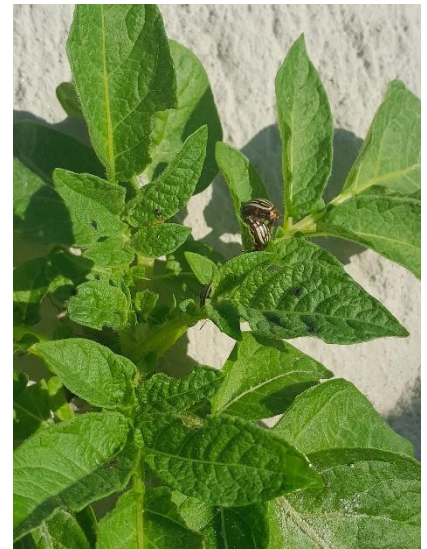
Ils sont consultables à l'adresse : <https://ecophytopic.fr/réglementation/protéger/liste-des-produits-de-biocontrôle>. Contactez votre technicien.

\* **DORYPHORES**



**Observation :**

Quelques adultes (phase d'accouplement) sont observés dans 9 parcelles du réseau (3 en Seine-Maritime et 6 dans le Calvados). Les premières pontes sont observées. Un foyer (larves et/ou adultes) est observé dans une parcelle de Seine-Maritime. Le seuil de nuisibilité n'est pas atteint.



Accouplement de doryphore

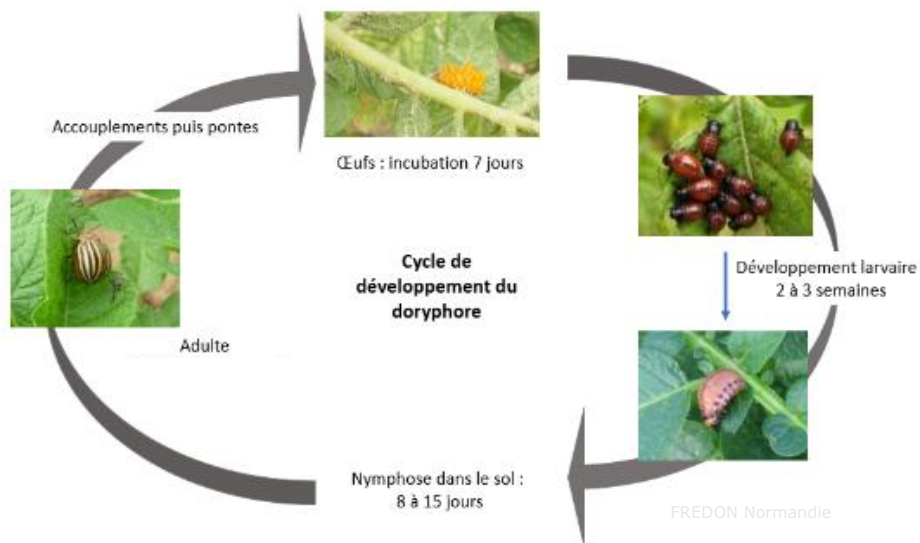
**Seuil de nuisibilité :**

Il est atteint lorsque 2 foyers pour 1000 m<sup>2</sup> en bordure de parcelle sont observés (1 foyer = 2 à 3 plantes avec au moins 20 larves au total).

**Éléments de biologie :**

Le doryphore est un petit coléoptère dont l'adulte a une longueur de 10 à 12 mm.

Les adultes hivernent dans le sol (20 à 30 mm de profondeur) et remontent à la fin du printemps, lorsque la température du sol atteint environ 10°C, pour consommer les premières pousses de pomme de terre. Ils peuvent



consommer la totalité du feuillage.

L'ensemble des stades peut être présent en même temps sur une parcelle du fait d'une sortie d'hivernation échelonnée et de la durée de vie d'un mois pour un adulte. Une femelle peut pondre jusqu'à 400 œufs. Les œufs peuvent éclore lorsque la température ambiante est supérieure à 12°C.

**ATTENTION** à ne pas confondre une pupa de coccinelle avec des larves de doryphore :

La pupa de coccinelle (le stade intermédiaire entre la larve et l'adulte) est orange et immobile, fixée sur la feuille.

Les pupes de coccinelle sont **immobiles**.



Les larves de doryphore sont **mobiles**, orangées avec des ponctuations latérales noires.



#### Evolution du risque :

Les conditions orageuses peuvent freiner leur développement mais les températures restent favorables. Soyez vigilants quant à l'arrivée des premiers adultes dans vos parcelles. Des larves pourraient être observées la semaine prochaine.

#### Gestion du risque :

##### Prophylaxie :

Rotation de pomme de terre tous les 4 ans pour éliminer les adultes hivernant dans le sol.

Élimination des repousses et des tas de déchets, où les premiers doryphores se concentrent et s'alimentent.

Absence de travail du sol en été pour entraver, par le maintien d'une terre dure, la pénétration dans le sol des larves.

Plantation précoce pour limiter l'infestation car le feuillage plus âgé au moment des attaques sera moins appétant.

## \* CICADELLES

#### Observation :

Des piqûres foliaires de cicadelles sont observées dans 3 parcelles du Calvados et 1 parcelle de la Manche.

#### Evolution du risque :

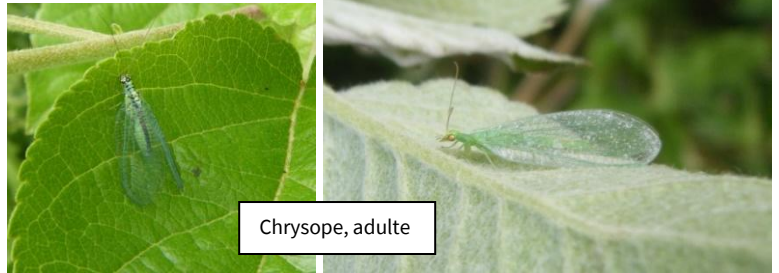
Les dégâts directs de ces insectes sont peu importants en culture de pomme de terre de consommation. Cependant, les cicadelles peuvent jouer un rôle dans la transmission de virus ou de phytoplasmes comme le stolbur. Plus d'informations sur le site Ephytia : [https://ephytia.inra.fr/fr/C/21007/Pomme-de-terre-Cicadelles#:~:text=Les%20d%C3%A9g%C3%A2ts%20de%20cicadelles%20sont,des%20piq%C3%BBres%20\(figure%202\)](https://ephytia.inra.fr/fr/C/21007/Pomme-de-terre-Cicadelles#:~:text=Les%20d%C3%A9g%C3%A2ts%20de%20cicadelles%20sont,des%20piq%C3%BBres%20(figure%202))

## Auxiliaires

### \* CHRYSOPES

#### Observation :

Les chrysopes sont observées dans une parcelle de Seine-Maritime.

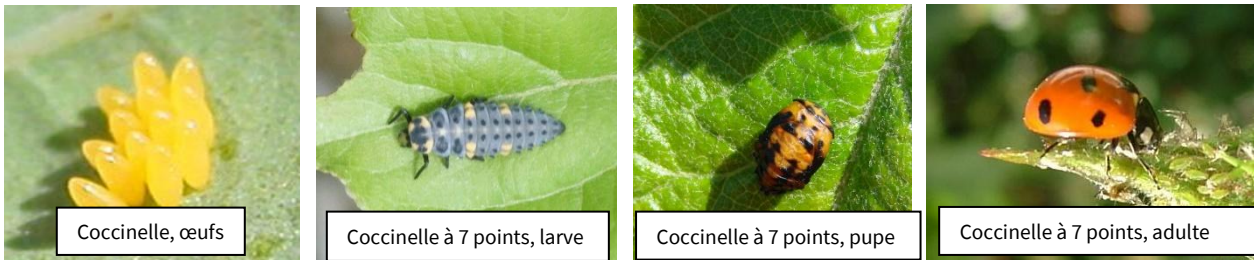


Chrysope, adulte

### \* COCCINELLES

#### Observation :

Les coccinelles adultes sont observées sur l'ensemble des secteurs dans 14 parcelles sur 23 parcelles observées. Quelques larves commencent à être observées dans une parcelle du Calvados.



Coccinelle, œufs

Coccinelle à 7 points, larve

Coccinelle à 7 points, pupa

Coccinelle à 7 points, adulte

### \* HYMÉNOPTÈRES

#### Observation :

Les hyménoptères sont observés dans une parcelle de Seine-Maritime.

#### Éléments de biologie :

Les hyménoptères comprennent, par exemple, les abeilles, les fourmis, les guêpes et les parasitoïdes. Les hyménoptères parasitoïdes font partie des auxiliaires les plus efficaces. Les micro-hyménoptères mesurent de 0.6 à 3.5 mm selon les familles. Ils sont spécialisés dans le parasitisme des tout petits insectes, notamment les pucerons. Une femelle peut pondre jusqu'à 500 œufs. Ces auxiliaires insèrent leurs œufs dans des pucerons afin que leurs larves s'y développent.



Hyménoptères adultes

### \* SYRPHES

#### Observation :

Les syrphes adultes sont observés dans 2 parcelles du Calvados et une parcelle de Seine-Maritime.

## Éléments de biologie :

Les adultes et les larves de cette petite mouche mesurent entre 10 et 20 mm. L'adulte du syrphe a un abdomen souvent noir avec de larges rayures jaunes les faisant ressembler à de petites guêpes. Les œufs sont allongés, blancs et disposés individuellement au plus près des foyers de pucerons. Ils mesurent environ 1 mm de long. Les larves de syrphe peuvent avoir des couleurs très diverses. Ce sont de petits asticots dépourvus de pattes et de tête distincte. Les femelles sont à la recherche de foyers de pucerons pour pondre jusqu'à 1000 œufs à proximité.

Les larves peuvent se nourrir de 400 à 700 pucerons, toute espèce et tout stade confondus, en une dizaine de jours.

Les adultes ne sont pas prédateurs, ils se nourrissent de nectar, de pollen et ainsi contribuent à la pollinisation.

**Episyrphus balteatus**

Classé : Insecte  
Ordre : Diptère  
Sous-ordre : Brachycera  
Famille : Syrphidae

Le syrphe balteatus, *Episyrphus balteatus*, est un insecte diptère appartenant à l'ordre des syrphes. C'est un insecte qui mesure environ 10 à 20 mm de long. Son abdomen est noir avec de larges rayures jaunes. Les femelles sont à la recherche de foyers de pucerons pour pondre jusqu'à 1000 œufs à proximité.

Les larves de syrphe peuvent se nourrir de 400 à 700 pucerons, toute espèce et tout stade confondus, en une dizaine de jours.

Les adultes ne sont pas prédateurs, ils se nourrissent de nectar, de pollen et ainsi contribuent à la pollinisation.

**Caractéristiques distinctives**

Il est difficile de distinguer les syrphes des autres insectes diptères. Les femelles ont un abdomen noir avec de larges rayures jaunes. Les mâles ont un abdomen noir avec de larges rayures jaunes. Les larves sont des asticots dépourvus de pattes et de tête distincte.

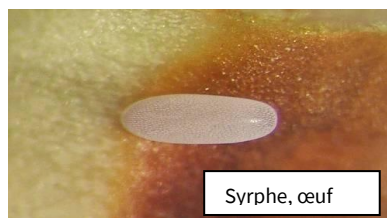
Station Rhône-Alpes  
Légumes  
100, Chemin de l'Éclaircie  
47124, 38020 DUIS  
Tél. : 04 76 87 87 37  
Site internet : www.stationrhonealpes.fr  
Mail : stationrhonealpes@stationrhonealpes.fr

ÉCOPHYTO  
UNIVERSITÉ CLERMONT AUVERGNE  
MUSEUM CLERMONT AUVERGNE  
MUSEUM CLERMONT AUVERGNE

Pour en savoir plus, cliquez sur l'image et le lien ci-contre : [Syrphes : biologie et éléments de reconnaissances de ces auxiliaires | ARVALIS](#)



Syrphe, adulte



Syrphe, œuf



Syrphe, pupa



Syrphe, larve

## Adventices

### Observation :

	Manche	Calvados	Seine-Maritime	Eure
Liseron		1 parcelle	1 parcelle	
Matricaire		1 parcelle		
Ray-grass		2 parcelles		
Vulpin		1 parcelle		
Séneçon		1 parcelle		



Symptôme de phytotoxicité et présence d'une coccinelle adulte (CA 76)



## Méthodes alternatives : Des produits de biocontrôle existent

Il existe des produits de biocontrôle autorisés pour différents usages. Retrouvez la liste actualisée régulièrement sur le site : <https://ecophytopic.fr/réglementation/protéger/liste-des-produits-de-biocontrôle>



## Résistance aux produits phytosanitaires

Des outils et informations sont disponibles sur le site Internet du **réseau R4P** (Réseau de Réflexion et de Recherche sur la Résistance aux Pesticides) de l'INRA : <https://www.r4p-inra.fr/fr/home/>.

Crédit photos : FREDON Normandie sauf mention particulière

Le BSV est un outil d'aide à la décision, les informations données correspondent à des observations réalisées sur un échantillon de parcelles régionales. Le risque annoncé correspond au risque potentiel connu des rédacteurs et ne tient pas compte des spécificités de votre exploitation. Par conséquent, les informations renseignées dans ce bulletin doivent être complétées par vos propres observations avant toute prise de décision.

## Informations supplémentaires

### → CST Ecophyto : « Vous lisez le BSV ? Votre avis compte ! »

Dans le cadre d'une étude sur le BSV 2.0, le [CST Ecophyto](#), comité indépendant de gouvernance de la stratégie Ecophyto, mène une **enquête auprès des lecteurs du BSV** pour mieux comprendre leurs usages, la valeur qu'ils lui accordent et leurs attentes. Les résultats alimenteront l'élaboration de recommandations sur le dispositif.

La réponse à ce questionnaire vous demandera environ **15 minutes**. L'enquête sera ouverte du 26 mai au 26 juin. Les réponses sont **anonymes** mais si vous souhaitez **recevoir une synthèse** des résultats et le rapport final, vous pouvez laisser votre adresse e-mail en fin de questionnaire.

Ce retour sera précieux pour cette étude, et l'équipe du CST Ecophyto vous **remercie** par avance du temps que vous y consacrerez. »

Voici le lien de l'enquête : <https://sondages.inrae.fr/index.php/375212?lang=fr>

### → WEBINAIRES DEPHY FERME SAISON 3

La saison 3 des Webinaires DEPHY FERME se poursuit ! Les replays des derniers épisodes sont disponibles et toutes les informations relatives aux présentations sont à retrouver en description des replays.

Pour en savoir plus sur les webinaires DEPHY FERME : [https://ecophytopic.fr/dephy/proteger/webinaires-dephy-ferme-saison-3?utm\\_source=etarget&utm\\_medium=email&utm\\_campaign=DEPHY\\_News\\_mai\\_2026](https://ecophytopic.fr/dephy/proteger/webinaires-dephy-ferme-saison-3?utm_source=etarget&utm_medium=email&utm_campaign=DEPHY_News_mai_2026)

## Les notes nationales BIODIVERSITE

