



FREDON
NORMANDIE

Animatrice référente

Laura EPINEAU
FREDON NORMANDIE
02 31 46 96 50
06 77 59 25 02
laura.epineau@fredon-normandie.fr

Animatrice suppléante

Valérie PATOUX
CA 14
02 31 53 55 09
valerie.patoux@normandie.chambagri.fr

L'essentiel de la semaine

METEO :

Un risque d'averses orageuses est prévu à partir de vendredi soir et sur l'ensemble du week-end. Ce sera le retour d'un temps sec et ensoleillé pour la semaine prochaine.

STADES :

Secteurs Calvados, Manche et Eure : les pommes de terre sont levées. Une majorité des parcelles sont en croissance active.

Secteur Seine-Maritime : les parcelles de pommes de terre sont en cours de levée.

MALADIE :

Mildiou : Pas de nouvelle observation. Pas de point MILEOS cette semaine.

RAVAGEUR :

Pucerons : Présence de pucerons sur des parcelles à différents stades de développement.

AUXILIAIRES :

Coccinelles : Présence en majorité d'adultes sur l'ensemble des parcelles du réseau mais aussi de larves et d'œufs.

Syrphes : Présence d'adultes dans une parcelle du Calvados.

Directeur de la publication

Sébastien WINDSOR
Président de la Chambre
régionale d'agriculture de
Normandie

BSV consultable sur les sites
de la DRAAF, des Chambres
d'agriculture et des partenaires
du programme

Abonnez-vous sur

normandie.chambres-agriculture.fr

Action du plan Écophyto pilotée
par les Ministères en charge de
l'agriculture, de l'écologie, de
la santé et de la recherche avec
l'appui technique et financier de
l'Office Français de la Biodiversité

Les culturales 2023 en région Centre Val de Loire le 14 et 15 juin



Après 10 ans, le salon au champ organisé par ARVALIS est de retour dans la région Centre - Ile de France à **Congerville-Thionville (91)** ! 25 ha consacrées à **l'innovation et la performance en grandes cultures** : 250 exposants, un espace technique, des vitrines végétales, des conférences et de nombreux experts vous attendent. Venez découvrir le dispositif technique organisé autour de quatre thématiques : changement climatique, santé des plantes, sécurité alimentaire, nutrition des plantes. Que vous soyez technicien ou agriculteur, rendez-vous les **14 et 15 juin 2023**.

→ Pour plus d'informations, cliquez sur l'image ci-contre.

Les 5^e Rendez-Vous Techniques de Villers – 29/06/2023



Le 29 juin 2023 aura lieu la 5^{ème} édition des Rendez-vous Techniques Pomme de Terre de Villers-Saint-Christophe. L'occasion pour

vous de découvrir les innovations et d'échanger avec les acteurs de la filière. De nombreux experts et plus de 45 exposants seront présents pour répondre avec vous aux enjeux pomme de terre de demain.

Les pommes de terre des parcelles présentes sur le secteur de la Seine-Maritime sont en cours de levée de façon très hétérogène. Cela est dû notamment aux plantations qui ont été réalisées dans un sol froid et très humide suite aux fortes précipitations du mois d'avril.

Sur les secteurs du Calvados, de l'Eure et de la Manche, les parcelles sont toutes levées. La majorité d'entre-elles se situent entre le stade 11 « Début de développement des feuilles » et le stade 60 « Floraison ». En revanche, des difficultés de levée sont encore en cours dans une parcelle du Calvados.



Parcelles de pomme de terre en cours de levée hétérogène, secteur Seine-Maritime. (Comité Nord et HZPC)

Maladie

* MILDIOU

Observation :

Cette semaine, il n'y a pas de nouvelles observations de mildiou sur tas de déchet ou sur les repousses. Aucun symptôme n'est observé sur les parcelles du réseau.

Malgré l'absence d'observations, il est important de gérer les tas de déchets et les repousses pour limiter les risques d'inoculum primaire.

Seuil de nuisibilité :

Pour que le seuil de nuisibilité du mildiou soit atteint, il faut entre autres qu'il existe un potentiel de sporulation (« quantité de maladie qui pourrait apparaître ») et que les conditions climatiques soient favorables à la contamination puis à l'expression de la maladie.

Les conditions favorables à la sporulation sont, pour une hygrométrie à 87%, d'une durée de :

- ◇ 6 heures à une température de 21°C
- ◇ 8 heures à une température de 15°C
- ◇ 17 heures à une température de 10°C

Éléments de biologie :

Le mildiou de la pomme de terre est provoqué par *Phytophthora infestans*. Les conditions favorables à son développement sont : une température comprise entre 3 et 26°C, une hygrométrie supérieure à 87% et une végétation dense. Pendant l'hiver, il se conserve sous forme de mycélium dans les tubercules laissés au champ, les tas de déchets ou les repousses. Ainsi, au printemps, les spores d'hiver constituent des réserves de spores et peuvent infecter les nouvelles cultures grâce à leur dissémination par le vent ou par la pluie.

Evolution du risque :

Les conditions météorologiques de ce week-end pourraient être favorables au développement des cycles du mildiou et à l'augmentation de la réserve de spores même si le temps sec et ensoleillé de ces dernières semaines l'on affaiblit. Surveillez vos parcelles.

Gestion du risque :**Prophylaxie :**

Utilisez des plants sains

Détruisez ou bâchez les tas de déchets et les repousses de pomme de terre. [Cf BSV n°01 du 06/04/2023](#)

Effectuez un bon buttage

Favorisez les rotations culturales

Ravageur

* PUCERONS

Observation :

Quel que soit le secteur, la présence de pucerons a été observée sur les jeunes feuilles. Aucune colonie n'a encore été vue.



Puceron ailé, *Myzus persicae* (Chambre d'agriculture de Normandie)

Seuil de nuisibilité :

Sur une feuille de pomme de terre située sur la moitié inférieure de la plante, choisir une des folioles latérales. Le seuil est de 20 folioles porteuses de pucerons sur 40 folioles observées soit 50% des folioles porteuses de pucerons ou 5 à 10 pucerons par feuille.

**Evolution du risque :**

Les conditions climatiques de ce week-end seront défavorables au développement des pucerons jusqu'au retour du temps sec et ensoleillé.

Gestion du risque :**Prophylaxie :**

Observez vos parcelles, les pucerons peuvent transmettre des virus notamment aux variétés sensibles.

Auxiliaires

* COCCINELLES

Observation :

Les coccinelles sont présentes au stade adulte sur la majeure partie des parcelles du réseau mais aussi au stade larvaire et œuf.



Coccinelle, œuf



Coccinelle à 7 points, larve



Coccinelle à 7 points, adulte



Coccinelle à 7 points, pupa

* SYRPHES

Observation :

Les syrphes adultes sont présents dans une parcelle du Calvados.

Éléments de biologie :

Les adultes et les larves de cette petite mouche mesurent entre 10 et 20 mm. L'adulte du syrphe a un abdomen souvent noir avec de larges rayures jaunes les faisant ressembler à de petites guêpes. Les œufs sont allongés, blancs et disposés individuellement. Ils mesurent environ 1 mm de long. Les larves de syrphe peuvent avoir des apparences très diverses. Elles sont dépourvues de pattes et de tête distincte.

Les femelles sont à la recherche de foyers de pucerons pour pondre jusqu'à 1000 œufs à proximité.

Les larves peuvent se nourrir de 400 à 700 pucerons, toute espèce et tout stade confondu, en une dizaine de jours.

Les adultes ne sont pas des prédateurs, ils se nourrissent de nectar, de pollen et ainsi contribuent à la pollinisation.

Episyrphus balteatus

Classé : Insecte
Ordre : Diptère
Sous-ordre : Brachycères
Famille : Syrphidae

Le syrphe balteatus, *Episyrphus balteatus*, est un diptère commun. Son corps est noir et ses pattes sont jaunes. Il se nourrit de nectar et de pollen. C'est un insecte pollinisateur. Il est souvent confondu avec la guêpe à cause de sa couleur et de sa forme.

C'est la femelle du syrphe qui est responsable de la présence de ces larves sur les pucerons. Cette femelle est très présente sur les pucerons, mais peut également être présente sur les fleurs. Elle est capable de pondre jusqu'à 1000 œufs à proximité des pucerons.

Caractéristiques distinctives

Le syrphe balteatus est un insecte commun. Il est souvent confondu avec la guêpe à cause de sa couleur et de sa forme. Il se nourrit de nectar et de pollen. C'est un insecte pollinisateur. Il est souvent confondu avec la guêpe à cause de sa couleur et de sa forme.

Station Rhône-Alpes
Légumes
172, Chemin du Pinay
47130, BRISAC
Tél : 05 73 81 17 39
Email : station@rhonealpes.org
Mail : station@rhonealpes.org

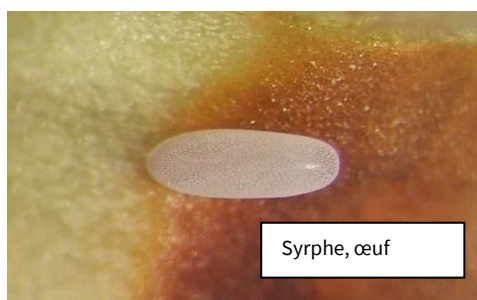
ÉCOPHYTO
L'ÉCOLOGIE AU SERVICE DE LA PROTECTION DES CULTURES

AGRIUM
AGRIUM

Pour en savoir plus, cliquez sur l'image et le lien ci-contre : [Syrphes : biologie et éléments de reconnaissances de ces auxiliaires | ARVALIS](#)



Syrphe, adulte



Syrphe, œuf



Syrphe, pupa



Syrphe, larve

B Méthodes alternatives : Des produits de biocontrôle existent



Le **biocontrôle** vise la protection des plantes en privilégiant l'utilisation de mécanismes et d'interactions naturels. A l'inverse de la lutte chimique, il est fondé sur la gestion des équilibres des populations d'agresseurs plutôt que sur leur éradication.
<https://ecophytopic.fr/reglementation/protoger/liste-des-produits-de-biocontrole>

Afin d'informer et de sensibiliser les partenaires du plan Ecophyto normand, les 5 fiches techniques de biocontrôle conçues par l'IBMA (Association Internationale des Producteurs de Produits de Biocontrôle) ont été « labellisées Ecophyto », avant d'être rééditées et diffusées en région :

- ❖ Biocontrôle
- ❖ Macro-organismes
- ❖ Micro-organismes
- ❖ Médiateurs chimiques
- ❖ Substances naturelles

Il existe des produits de biocontrôle autorisés pour différents usages

Retrouvez la liste actualisée régulièrement sur le site : <http://www.ecophytopic.fr/>

Crédit photos : FREDON Normandie sauf mention particulière

Le BSV est un outil d'aide à la décision, les informations données correspondent à des observations réalisées sur un échantillon de parcelles régionales. Le risque annoncé correspond au risque potentiel connu des rédacteurs et ne tient pas compte des spécificités de votre exploitation. Par conséquent, les informations renseignées dans ce bulletin doivent être complétées par vos propres observations avant toute prise de décision.

Informations supplémentaires

→ Zoom sur un Organisme de Quarantaine Prioritaire (OQP) : Le scarabée japonais



On rentre dans la période d'observations la plus propice (de juin à septembre) de *Popillia japonica*, un scarabée japonais. Il est, depuis plusieurs années, présent en Italie et en Suisse. Ainsi, sa présence aux abords de notre frontière française montre une forte probabilité qu'il entre en France. Cet insecte ravageur représente une menace pour des centaines d'espèces de végétaux.

On le distingue de nos hannetons par ses petites soies blanches au pourtour de son abdomen. Son cycle de vie consiste à pondre ses œufs dans un terrier, ses larves se nourrissent des racines. Puis, à la nymphose, l'adulte se nourrit des tissus végétaux entre les nervures foliaires.

Pour plus d'informations, vous pouvez retrouver une fiche descriptive de la plateforme d'Epidémiologie en Santé Végétale (ESV) :

[https://fichesdiag.plateforme-esv.fr/fiches/Fiche Diagnostique POPIJA Popillia japonica.pdf](https://fichesdiag.plateforme-esv.fr/fiches/Fiche_Diagnostique_POPIJA_Popillia_japonica.pdf)

Mais aussi : [l'avis et le rapport de l'Agence sur l'évaluation du risque simplifiée \(ERS\) lié à Popillia japonica, le scarabée japonais, pour la France métropolitaine.](#)

Et la note nationale BSV : https://www.ecophyto-pro.fr/data/p_japonica_note_nationale_juin2017.pdf

→ Abeilles et pollinisateurs : des auxiliaires à préserver !



Pour en savoir plus : <https://agriculture.gouv.fr/nouvelles-dispositions-reglementaires-pour-la-protection-des-abeilles-et-des-insectes>

Foire aux questions sur l'arrêté abeille : [FAQ arrêté abeilles](#)

Note nationale :

[Projet note nationale abeille réglementation version consolidée V4 \(agriculture.gouv.fr\)](#)

Les notes nationales BIODIVERSITE

