



**FREDON**  
NORMANDIE

### Animatrice référente

Laura EPINEAU  
FREDON NORMANDIE  
02 31 46 96 50  
06 77 59 25 02  
laura.epineau@fredon-normandie.fr

### Animatrice suppléante

Valérie PATOUX  
CA 14  
02 31 53 55 09  
valerie.patoux@normandie.chambagri.fr

L'essentiel de la semaine

#### METEO :

Les prochains jours seront semblables à la météo actuelle c'est-à-dire un temps sec avec des températures élevées. Cela va durer jusqu'à la moitié de la semaine prochaine.

#### STADES :

Parcelles majoritairement broyées ou en cours de sénescence.

#### MALADIES / RAVAGEURS

Pucerons : pas de nouvelle observation, pas de risque.

Doryphores : seuil de risque non atteint.

Cicadelles : nouvelles piqûres dans une parcelle du Calvados.

Mildiou : sporulation en Seine-Maritime. A surveiller.

Rhizoctone : pas de nouvelles attaques.

Alternariose : elle se généralise.

Jambe noire : symptômes dans une parcelle du Calvados.

#### AUXILIAIRES

Pas de présence en lien avec l'absence de pucerons.

### PROCHAIN BSV : SEMAINE 35

### Directeur de la publication

Sébastien WINDSOR  
Président de la Chambre  
d'agriculture de région  
Normandie

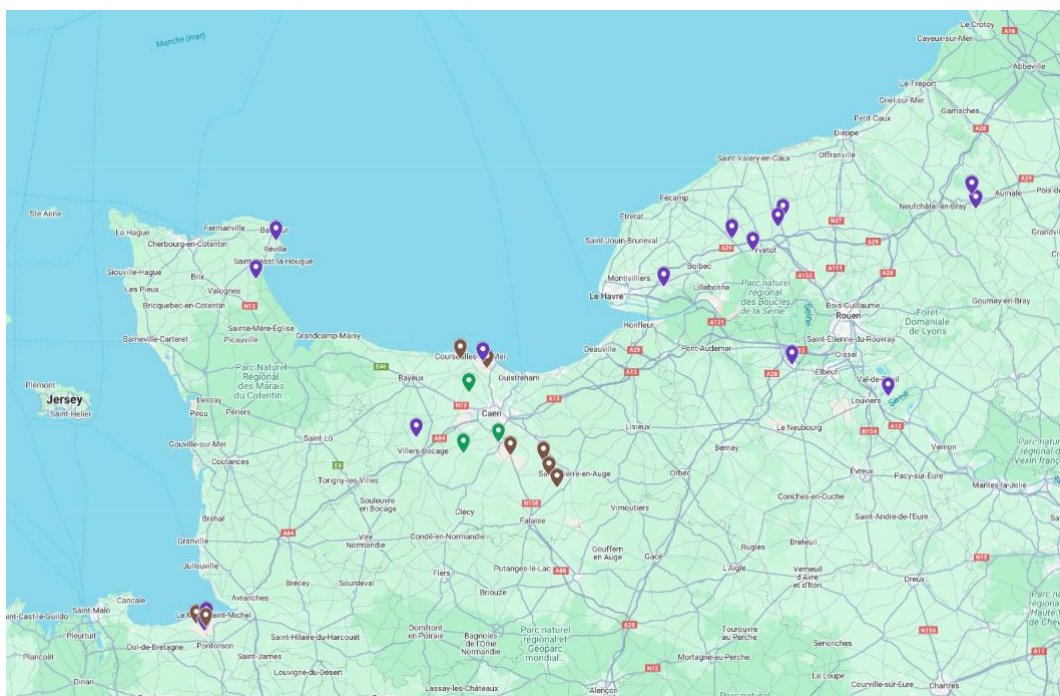
BSV consultable sur les sites  
de la DRAAF, des Chambres  
d'agriculture et des partenaires  
du programme

Abonnez-vous sur  
[normandie.chambres-agriculture.fr](http://normandie.chambres-agriculture.fr)

Action du plan Écophyto pilotée  
par les Ministères en charge de  
l'agriculture, de l'écologie, de  
la santé et de la recherche avec  
l'appui technique et financier de  
l'Office Français de la Biodiversité



Avec le soutien financier de



Carte des parcelles du réseau BSV Pomme de terre sur My Maps via les données Vigicultures (**en vert foncé** : parcelles du stade « tubérisation 30% » au stade « tubercule a atteint sa taille finale », **en violet** : parcelles du stade « début de sénescence » au stade « 50% de sénescence » et **en marron** : parcelles au stade « récolte ».)

Dans l'ensemble, les parcelles sont sénescentes, en cours de défanages (les demi-tardives par exemple), défanées (chairs fermes par exemple) ou en cours de récolte pour la majorité des secteurs. Une différence de période de récolte se distingue entre l'ex-Basse-Normandie et l'ex-Haute-Normandie ce qui est notamment lié au décalage des plantations d'environ 15 jours comme chaque année.

A noter que certaines parcelles poursuivent encore leur tubérisation.

Pour le secteur de Seine-Maritime, la qualité des peaux est très variable et des difficultés de grossissement sont présents mais n'entachent pas la présence de matière sèche.



Tubercules, secteur 76 (LEPICARD)



Parcelle en cours de défanage (Chambre d'Agriculture Normandie)



Parcelle secteur Coulombs (Chambre d'Agriculture Normandie)



Tubercules variété Nafira (Chambre d'Agriculture Normandie)

# Maladie

## \* MILDIOU

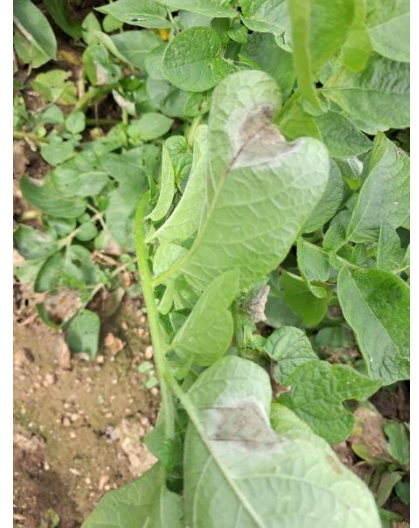
### Observation :

Une parcelle de Seine-Maritime présente du mildiou sporulant qui se développe depuis 2 semaines sur l'intégralité des pieds. En effet, le mildiou est toujours bien présent dans les parcelles de Seine-Maritime. Dans le Calvados, pour les parcelles en cours de sénescence, du mildiou sec est observé dans plusieurs parcelles.

### Éléments de biologie :

Le mildiou de la pomme de terre est provoqué par *Phytophthora infestans*. Les conditions favorables à son développement sont : une température comprise entre 3 et 26°C, une hygrométrie supérieure à 87% et une végétation dense. Pendant l'hiver, il se conserve sous forme de mycélium dans les tubercules laissés au champ, les tas de déchets ou les repousses. Ainsi, au printemps, les spores d'hiver constituent des réserves de spores et peuvent infecter les nouvelles cultures grâce à leur dissémination par le vent ou par la pluie.

### Risque mildiou



Mildiou sporulant, secteur 14  
(Chambre d'Agriculture Normandie)

## Analyse du risque mildiou réalisée avec l'Outil d'Aide à la Décision VISIOFARM® (anciennement MILEOS®), mis à disposition par ARVALIS Institut du végétal.

### Interprétation du tableau de risque Mildiou :

Le niveau de risque Mildiou : tient compte de la réserve de spores et du potentiel de sporulation. La réserve de spores correspond à la quantité de spores théoriquement présentes dans l'environnement qui pourront être contaminantes si les conditions climatiques sont favorables. Le potentiel de sporulation est la quantité de spores prêtes à sporuler, il alimente la réserve de spores. Ainsi l'importance du potentiel de sporulation et donc de la réserve de spores caractérise le niveau

de risque qui peut être :

	Faible	Moyen	Elevé	Très élevé
--	--------	-------	-------	------------

Le seuil indicatif de risque atteint : indique en fonction de la sensibilité variétale si le seuil indicatif du risque est atteint (OUI) ou pas (NON). Pour qu'il soit atteint, il faut entre autres qu'il y ait une réserve de spores potentielle (prête à contaminer) et que les conditions climatiques soient favorables à la contamination puis à l'expression de la maladie.

Les conditions favorables à la sporulation sont, pour une hygrométrie à 87%, d'une durée de :

- ◇ 8 heures à une température de 21°C
- ◇ 10 heures à une température de 14°C
- ◇ 13 heures à une température de 10°C

Les risques donnés dans le tableau ci-après sont valables pour ce **jeudi 14 août** et pour des parcelles non irriguées. L'irrigation peut augmenter le risque en fonction des heures où elle est positionnée.

### Situation au 14 août 2025

	Stations météorologiques (Données Weather Measures)	Dates de dépassement du seuil indicatif de risque durant les 7 derniers jours	Niveau de risque Mildiou	Seuil indicatif de risque atteint du 14 au 16 août			Pluviométrie (mm) depuis le 7 août
				Variété sensible	Variété intermédiaire	Variété résistante	
Seine-Maritime	ALLOUVILLE-BELLEFOSSÉ	Le 13 août	Très élevé	OUI	OUI	OUI	0,7
	ANCRETIEVILLE-SAINT-VICTOR	Le 10 et le 13 août	Très élevé	OUI	OUI	OUI	3,2
	BARENTIN	/	Très élevé	OUI	OUI	OUI	8
	BOLBEC	Le 13 août	Très élevé	OUI	OUI	OUI	0,1
	LUNERAY	Le 13 août	Très élevé	OUI	OUI	OUI	6,4
	NORMANVILLE	Le 13 août	Très élevé	OUI	OUI	OUI	0,2
	HAUDRICOURT	Le 13 août	Très élevé	OUI	OUI	OUI	0,4
Orne	SEES	/	Faible	NON	NON	NON	0,8
Manche	BEAUVOIR	Le 8 et le 13 août	Très élevé	OUI	OUI	OUI	1
	SAINTE-GENEVIEVE	Du 7 au 8, le 11 et le 13 août	Très élevé	OUI	OUI	OUI	0,4
Eure	BOUQUETOT	Le 13 août	Très élevé	OUI	OUI	OUI	0,3
	CHAMBORD	/	Très élevé	OUI	OUI	OUI	3,8
	EPREVILLE-PRES-LE-NEUBOURG	Le 13 août	Très élevé	OUI	OUI	OUI	1,4
	SURTAUVILLE	Le 13 août	Très élevé	NON	NON	NON	0,9
Calvados	DOUVRES-LA-DELIVRANDE	Le 13 août	Très élevé	OUI	OUI	OUI	0,5
	ROTS	Le 13 août	Très élevé	OUI	OUI	OUI	0,2
	SAINT-SYLVAIN	Le 13 août	Très élevé	OUI	OUI	OUI	0,2
	VENDEUVRE	Le 13 août	Très élevé	OUI	OUI	OUI	0,1
	MORTEAUX-COULIBOEUF	Le 13 août	Faible	NON	NON	NON	0

\*Niveau de risque = Potentiel de sporulation

Le potentiel de sporulation est très élevé pour une grande majorité des stations excluant Sées et Morteaux-Coulbœuf. Les contaminations ont été enregistrées principalement le 13 août.

Le seuil indicatif de risque est atteint du 14 au 16 août pour les variétés sensibles, intermédiaires et résistantes sur l'ensemble des secteurs hormis Sées, Surtauville et Morteaux-Coulbœuf. Pour ces 3 derniers, le seuil indicatif de risque n'est pas atteint pour les variétés sensibles, intermédiaires et résistantes.

### Evolution du risque :

Les conditions météorologiques des prochains jours ne sont pas favorables au mildiou. Cependant, il reste bien présent en parcelle notamment en Seine-Maritime. Surveillez vos parcelles.

### Gestion du risque :

#### Prophylaxie :

Utilisez des plants sains

Détruire ou bâcher les tas de déchets et les repousses de pomme de terre. [Cf BSV n°01 du 10/04/2025](https://ecophytopic.fr/réglementation/protéger/liste-des-produits-de-biocontrôle)

Effectuez un bon buttage

Favorisez les rotations culturales

#### Biocontrôle:

Des produits de biocontrôle sont autorisés pour lutter contre ce bio agresseur.

Ils sont consultables à l'adresse : <https://ecophytopic.fr/réglementation/protéger/liste-des-produits-de-biocontrôle>

Contactez votre technicien.

Résistance :



Le groupe « mildiou/fluazinam » et le groupe « mildiou /mandipropamide et CAA » sont exposés à un risque de résistance. Pour plus d'informations, consultez le site du réseau R4P (Réseau de Réflexion et de Recherche sur la Résistance aux Pesticides) de l'INRAE qui centralise de nombreux outils et informations sur les résistances et qui recense les notes des résistances : <https://www.r4p-inra.fr/fr/home/>

## \* RHIZOCTONE



### Observation :

Pas de nouvelles observations cette semaine.

### Éléments de biologie :

Le rhizoctone brun de la pomme de terre est favorisé par un climat frais et humide après plantation ainsi que par tous les autres facteurs qui retardent la levée des plantes (et donc augmentent la période de sensibilité de la plante aux attaques sur les germes) : plantation profonde, précoce, en sol froid, plant non germé ou réchauffé.

Les rotations courtes sont un facteur essentiel aggravant les attaques, de même qu'un long délai entre le défanage et la récolte.

### Evolution du risque :

Les averses, l'irrigation et l'humidité matinale favorisent le développement du rhizoctone. Les conditions météorologiques ne sont actuellement pas favorables. Surveillez vos parcelles.

### Gestion du risque :

#### Prophylaxie:

Privilégier des rotations en cohérence avec le potentiel infectieux des sols et les autres espèces cultivées sur la parcelle.

Planter en sol réchauffé et bien préparé.

Utiliser des plants sains pour garantir une levée homogène et un risque faible de sclérotés sur les tubercules à la récolte.

Le défanage par arrachage des fanes peut limiter la formation de sclérotés : le délai défanage-récolte doit être le plus court possible.

\* **ALTERNARIOSE****Observation :**

Des symptômes d'alternaria sont observés dans 2 parcelles de Seine-Maritime. Elle se généralise sur les parcelles sénescentes.

**Eléments de biologie :**

L'Alternariose est provoquée par les champignons *Alternaria solani* et /ou *Alternaria alternata*.

La maladie provoque surtout des dégâts en climat continental, chaud et sec, mais est accentuée en culture irriguée. L'Alternariose est favorisée par la sénescence des plantes et des conditions climatiques bien précises :

- Température élevée (20-25°C) et rosée pendant la nuit pour permettre l'infection,
- Alternance de périodes humides et ensoleillées pour la formation des conidies et la sporulation.

La dispersion des spores est assurée par le vent et les éclaboussures de pluie.

L'Alternariose est une maladie de faiblesse (particulièrement vrai pour *A. alternata*, qui se développe surtout sur les feuilles déjà atteintes par *A. solani*, ou sur des feuilles « faibles »). Elle se développe d'abord sur les feuilles et les plantes les plus faibles : vieilles feuilles (bas de tiges) ou abîmées (vent, grêle), plantes en manque d'eau, de lumière et/ou d'éléments nutritifs, particulièrement l'azote, le manganèse, le magnésium et le soufre.



Symptômes d'*Alternaria* (Chambre d'Agriculture Normandie)

**Evolution du risque :**

Dans l'Orne, la Manche et le Calvados, les plants de pomme de terre avancent vers le défanage et les récoltes. Dans l'Eure et la Seine-Maritime, les parcelles tendent également vers ces stades. L'apparition de symptômes d'alternariose est donc observée. Les conditions météorologiques des prochains jours sont moins favorables à son installation. Surveillez vos parcelles.

**Gestion du risque :****Prophylaxie:**

- Apportez une fertilisation et une irrigation équilibrées afin d'éviter tout stress accélérant la sénescence des plantes.
- Limitez l'inoculum primaire en détruisant les résidus de culture infectés et les adventices.
- Utilisez des variétés peu sensibles.
- Récolter dès que les tubercules sont suffisamment matures et limiter les blessures à la récolte et lors du conditionnement pour éviter la pourriture des tubercules.

\* **JAMBE NOIRE**



**Observation :**

Des symptômes de jambe noire sont observés dans 2 nouvelles parcelles du Calvados. Pas de symptômes sur tubercules.

**Evolution du risque :**

Le temps actuel est moins favorable à la jambe noire. Surveillez vos parcelles.

**Gestion du risque :**

**Prophylaxie:**

Eviter de planter dans des parcelles humides et des zones tassées

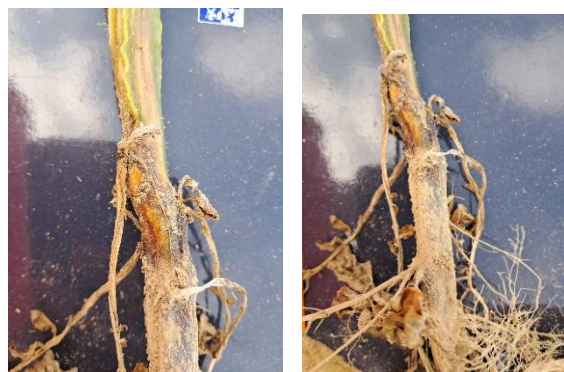
Utiliser du plant certifié et éliminer les tubercules pourris avant plantation

Eliminer en végétation l'ensemble des plantes présentant des symptômes

Eviter des fumures azotées excessives ainsi que des irrigations trop importantes

Limiter les blessures de tubercules lors des manipulations car elles constituent des portes d'entrée pour les bactéries,

Eviter les excès d'humidité en séchant dès la récolte et en conservant en conditions aérées et sèches à basse température,



Symptômes de jambe noire (Chambre d'Agriculture Normandie)

## Ravageurs

\* **PUCERONS**



**Observation :**

	NB PUCERONS/FOLIOLE	% FOLIOLES PORTEUSES
CALVADOS	/	/
MANCHE	/	/
SEINE-MARITIME	/	/
EURE	/	/

Cette semaine, pas de nouvelles observations de pucerons.

**Seuil de nuisibilité :**

Sur une feuille de pomme de terre située sur la moitié inférieure de la plante, choisir une des folioles latérales. Le seuil est de 20 folioles porteuses de pucerons sur 40 folioles observées soit 50% des folioles porteuses de pucerons ou 5 à 10 pucerons par feuille.

**Evolution du risque :**

Le temps actuel n'est pas favorable, pas de risque cette semaine. Les parcelles entrent majoritairement en sénescence, il n'y a plus de risque de réinfection. La faune auxiliaire est en corrélation avec la présence ou non de puceron. Surveillez vos parcelles. Cf. paragraphe des auxiliaires.

**Gestion du risque :****Prophylaxie :**

Observez vos parcelles, les pucerons peuvent transmettre des virus notamment aux variétés sensibles.

Favoriser la présence et l'installation des auxiliaires

Utiliser des variétés peu sensibles aux viroses

**Biocontrôle :** 

Des produits de biocontrôle sont autorisés pour lutter contre ce bio agresseur.

Ils sont consultables à l'adresse : <https://ecophytopic.fr/réglementation/protéger/liste-des-produits-de-biocontrôle>

Contactez votre technicien.

**\* DORYPHORES****Observation :**

La présence de doryphore adulte est ponctuellement observée dans les parcelles du Calvados.

**Seuil de nuisibilité :**

Il est atteint lorsque 2 foyers pour 1000 m<sup>2</sup> en bordure de parcelle sont observés (1 foyer = 2 à 3 plantes avec au moins 20 larves au total).

**Éléments de biologie :**

Plus d'informations : BSV n°06 du 12/06/2025 : <https://draaf.normandie.agriculture.gouv.fr/bsv-pomme-de-terre-no06-du-12-juin-2025-a4530.html>

**Risque doryphore**

Seconde génération de larves (14)



**Evolution du risque :**

Le seuil de nuisibilité n'est pas atteint cette semaine. Attention, tout de même à la seconde génération de larves qui fait surface. Surveillez vos parcelles, notamment les parcelles toujours en cours de tubérisation. Les conditions météo sont favorables à leur développement.

**Gestion du risque :****Prophylaxie:**

Rotation de pomme de terre tous les 4 ans pour éliminer les adultes hivernant dans le sol.

Élimination des repousses et des tas de déchets, où les premiers doryphores se concentrent et s'alimentent.

Absence de travail du sol en été pour entraver, par le maintien d'une terre dure, la pénétration dans le sol des larves.

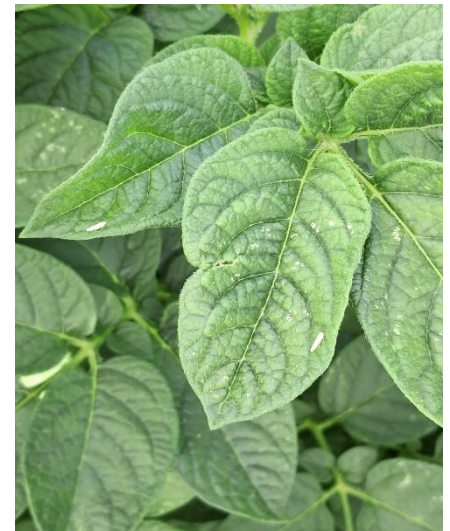
Plantation précoce pour limiter l'infestation car le feuillage plus âgé au moment des attaques sera moins appétant.

**\* CICADELLES****Observation :**

Nombreuses cicadelles d'observées sur variété Melody dans le Calvados.

**Evolution du risque:**

Les dégâts directs de ces insectes sont peu importants en culture de pomme de terre de consommation. Cependant, les cicadelles peuvent jouer un rôle dans la transmission de virus ou de phytoplasmes comme le stolbur. Plus d'informations sur le site Ephytia : <https://ephytia.inra.fr/fr/C/21007/Pomme-de-terre->



Cicadelles (Chambre d'Agriculture Normandie)

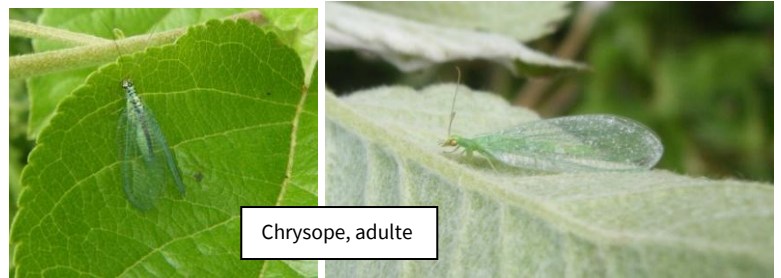
[Cicadelles#::~:~:text=Les%20d%C3%A9g%C3%A2ts%20de%20cicadelles%20sont,des%20piq%C3%BBres%20\(figure%202\).](#) Surveillez vos parcelles, **le risque est faible** pour les parcelles en cours de sénescence.

## Auxiliaires

### \* CHRYSOPES

#### Observation :

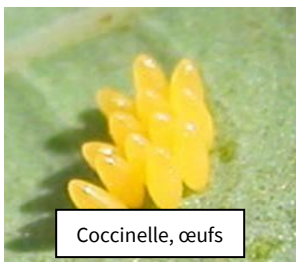
Les chrysopes ne sont pas présentes dans les parcelles du réseau.



### \* COCCINELLES

#### Observation :

Les coccinelles ne sont pas présentes dans les parcelles du réseau.



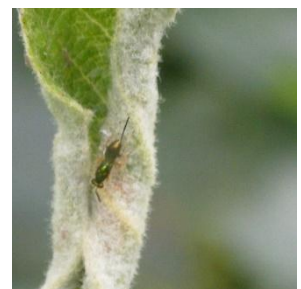
### \* HYMENOPTERES

#### Observation :

Les micro-hyménoptères parasitoïdes ne sont pas présents dans les parcelles du réseau.

#### Éléments de biologie :

Les hyménoptères comprennent, par exemple, les abeilles, les fourmis, les guêpes et les parasitoïdes. Les hyménoptères parasitoïdes font partie des auxiliaires les plus efficaces. Les micro-hyménoptères mesurent de 0.6 à 3.5 mm selon les familles. Ils sont spécialisés dans le parasitisme des tout petits insectes, notamment les pucerons. Une femelle peut pondre jusqu'à 500 œufs. Ces auxiliaires insèrent leurs œufs dans des pucerons afin que leurs larves s'y développent.



Hyménoptères adultes

### \* SYRPHES

#### Observation :

Les syrphes ne sont pas présents dans les parcelles du réseau.

## Éléments de biologie :

Les adultes et les larves de cette petite mouche mesurent entre 10 et 20 mm. L'adulte du syrphe a un abdomen souvent noir avec de larges rayures jaunes les faisant ressembler à de petites guêpes. Les œufs sont allongés, blancs et disposés individuellement au plus près des foyers de pucerons. Ils mesurent environ 1 mm de long. Les larves de syrphe peuvent avoir des couleurs très diverses. Ce sont de petits asticots dépourvus de pattes et de tête distincte. Les femelles sont à la recherche de foyers de pucerons pour pondre jusqu'à 1000 œufs à proximité.

Les larves peuvent se nourrir de 400 à 700 pucerons, toute espèce et tout stade confondu, en une dizaine de jours.

Les adultes ne sont pas prédateurs, ils se nourrissent de nectar, de pollen et ainsi contribuent à la pollinisation.

**Episyrphus balteatus**

Classé : insecte  
Ordre : Diptère  
Sous-ordre : Brachycère  
Famille : Syrphidae

Le syrphe balteatus, *Episyrphus balteatus*, est un insecte diptère appartenant à l'ordre des syrphes. C'est un insecte qui mesure environ 10 à 20 mm de long. Son abdomen est noir avec de larges rayures jaunes. Les femelles sont à la recherche de foyers de pucerons pour pondre jusqu'à 1000 œufs à proximité. Les larves peuvent se nourrir de 400 à 700 pucerons, toute espèce et tout stade confondu, en une dizaine de jours. Les adultes ne sont pas prédateurs, ils se nourrissent de nectar, de pollen et ainsi contribuent à la pollinisation.

**Caractéristiques distinctives**

Le syrphe balteatus est un insecte diptère appartenant à l'ordre des syrphes. C'est un insecte qui mesure environ 10 à 20 mm de long. Son abdomen est noir avec de larges rayures jaunes. Les femelles sont à la recherche de foyers de pucerons pour pondre jusqu'à 1000 œufs à proximité. Les larves peuvent se nourrir de 400 à 700 pucerons, toute espèce et tout stade confondu, en une dizaine de jours. Les adultes ne sont pas prédateurs, ils se nourrissent de nectar, de pollen et ainsi contribuent à la pollinisation.

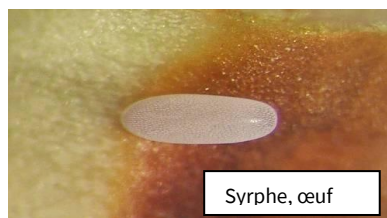
Station Rhône-Alpes  
Légumes  
100, Chemin de l'Éclaircie  
69124, BRIGNOLES  
Tél. : 04 78 87 87 87  
Site internet : www.stationrhonealpes.fr  
Mail : stationrhonealpes@stationrhonealpes.fr

ÉCOPHYTO  
UNIVERSITÉ CLERMONT AUVERGNE  
MUSEUM NATIONAL D'HISTOIRE NATURELLE  
MUSEUM NATIONAL D'HISTOIRE NATURELLE

Pour en savoir plus, cliquez sur l'image et le lien ci-contre : [Syrphes : biologie et éléments de reconnaissances de ces auxiliaires | ARVALIS](#)



Syrphe, adulte



Syrphe, œuf



Syrphe, pupa



Syrphe, larve



## Méthodes alternatives : Des produits de biocontrôle existent

Il existe des produits de biocontrôle autorisés pour différents usages. Retrouvez la liste actualisée régulièrement sur le site : <https://ecophytopic.fr/réglementation/protéger/liste-des-produits-de-biocontrôle>



## Résistance aux produits phytosanitaires

Des outils et informations sont disponibles sur le site Internet du **réseau R4P** (Réseau de Réflexion et de Recherche sur la Résistance aux Pesticides) de l'INRA : <https://www.r4p-inra.fr/fr/home/>.

Le BSV est un outil d'aide à la décision, les informations données correspondent à des observations réalisées sur un échantillon de parcelles régionales. Le risque annoncé correspond au risque potentiel connu des rédacteurs et ne tient pas compte des spécificités de votre exploitation. Par conséquent, les informations renseignées dans ce bulletin doivent être complétées par vos propres observations avant toute prise de décision.

Crédit photos : FREDON Normandie sauf mention particulière

## Informations supplémentaires

### → La Lettre d'information phytosanitaire de la DRIAAF Île-de-France n°187 – juillet 2025

<https://driaaf.ile-de-france.agriculture.gouv.fr/lettre-actualites-phyto-ile-de-france-no187-juillet-2025-a4139.html>

### → Interpréter une analyse de terre : tout commence par le prélèvement

L'analyse de sol agricole est un outil indispensable pour raisonner la fertilisation des cultures. Mais pas de bonne analyse de terre sans prélèvement rigoureux !

Plus d'informations ici : <https://www.arvalis.fr/infos-techniques/prelevement-par-la-ou-tout-commence>

### → Les Méca-Culturales 2025



Les Culturales et les CUMA du bassin de l'Adour s'associent pour un événement commun en 2025 ! Nous vous donnons rendez-vous les 10 et 11 septembre 2025 à Saint-Agnet dans les Landes (40) !

Ce salon agricole au champ inédit combinera les innovations agronomiques, techniques et du machinisme agricole. Il s'adresse aux producteurs de cultures d'été à la recherche d'itinéraires techniques innovants et performants pour leurs exploitations

### → Les Terres de Jim du 12 au 14 septembre 2025 à Vieux-Manoir (Seine-Maritime)



Plus d'informations et programme ici : <https://www.lesterresdejim.com/>

## Les notes nationales BIODIVERSITE

