



FREDON
NORMANDIE

Animatrice référente

Laura EPINEAU
FREDON NORMANDIE
02 31 46 96 50
06 77 59 25 02
laura.epineau@fredon-normandie.fr

Animatrice suppléante

Valérie PATOUX
CA 14
02 31 53 55 09
valerie.patoux@normandie.chambagri.fr

L'essentiel de la semaine

METEO :

Cette fin de semaine est marquée par des températures plus douces ainsi que des averses orageuses. Ce temps va perdurer sur le week-end et le début de semaine prochaine. Il sera entrecoupé d'éclaircies. Les températures resteront douces.

STADES :

Les parcelles sont en cours de défanage et de broyage. Les récoltes ont commencé pour certains secteurs et/ou variétés.

MALADIES /RAVAGEURS

Pucerons : pas de nouvelle observation, pas de risque.

Doryphores : seuil de risque atteint pour une parcelle.

Cicadelles : nouvelles piqûres dans 3 parcelles.

Mildiou : sporulation en Seine-Maritime. A surveiller.

Rhizoctone : attaques sur plants et sur tubercules.

Alternariose : présence dans de nombreuses parcelles.

Jambe noire : aucun symptôme cette semaine.

AUXILIAIRES

Présence dans quelques parcelles.

Dernier bulletin d'observations de la saison.

PROCHAIN BSV d'information réglementaire : SEMAINE 43

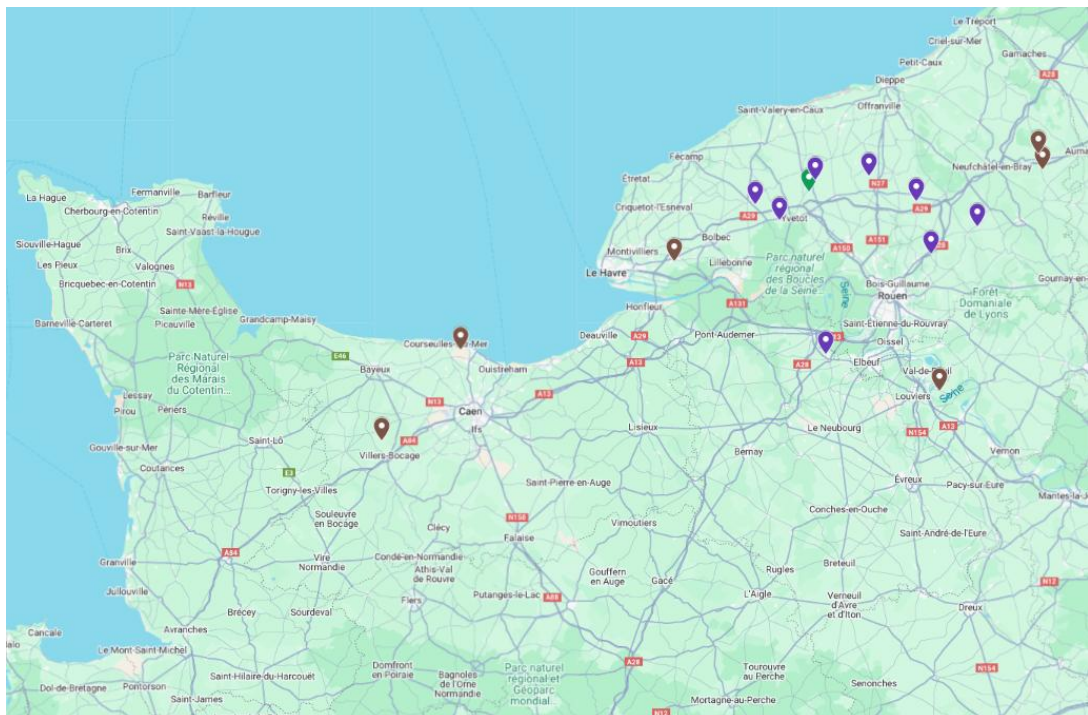
Directeur de la publication

Sébastien WINDSOR
Président de la Chambre
d'agriculture de région
Normandie

BSV consultable sur les sites
de la DRAAF, des Chambres
d'agriculture et des partenaires
du programme

Abonnez-vous sur
normandie.chambres-agriculture.fr

Action du plan Écophyto pilotée
par les Ministères en charge de
l'agriculture, de l'écologie, de
la santé et de la recherche avec
l'appui technique et financier de
l'Office Français de la Biodiversité



Carte des parcelles du réseau BSV Pomme de terre sur My Maps via les données Vigicultures (**en vert foncé** : parcelles du stade « tubérisation 30% » au stade « tubercule a atteint sa taille finale », **en violet** : parcelles du stade « début de sénescence » au stade « 50% de sénescence » et **en marron** : parcelles du stade « récolte » au stade « tubercule après récolte ».)

Pour les secteurs ex-bas-normands, les parcelles sont toutes en cours ou en attente d'arrachage. De ce fait, les parcelles suivies cette semaine sont majoritairement celles de Seine-Maritime et de l'Eure. En effet, ces dernières sont, pour la plupart, en cours de défanage et de broyage. Cependant, des parcelles sont toujours en cours de tubérisation ou en début de sénescence. Les peaux sont en cours de maturités.

Les rendements sont visiblement plutôt bons même si le manque de pluie peut avoir eu un impact sur la bonne tubérisation. Attention à ne pas trop attendre entre les défanages et les récoltes afin de ne pas favoriser la venue des maladies. Sur ce point, ARVALIS émet quelques préconisations concernant les bonnes conditions d'arrachage (<https://www.arvalis.fr/infos-techniques/pomme-de-terre-defanage-et-recolte-en-cours>) :

Quelques rappels sur les réglages de machines pour limiter les chocs :

- Monter de la terre fine jusqu' au sommet de la première chaîne d'arracheuse ;
- Adapter la vitesse rotation de la première chaîne (= vitesse tracteur) et vérifier le gainage sur celle-ci ;
- Inclinaison modérée des tapis (col de cygne) ;
- Hauteur de chute 30 cm maximum ;
- Attention d'arracher avec un bon degré d'humidité pour affiner correctement et éviter les mottes dures.

Penser à faire des prélèvements pour calibrer et réaliser des mesures de matières sèches. Plus les matières sèches seront élevées, plus les pommes de terre seront sensibles aux chocs. De même, vérifier la bonne formation de la peau, celle-ci doit être suffisante pour protéger des blessures.



Parcelle en cours de défanage, secteur 76
(Chambre d'Agriculture Normandie)



Calibrage sur Orchestra, secteur 76
(Chambre d'Agriculture Normandie)



Parcelle broyée, secteur 76 (Chambre d'Agriculture Normandie)



Poids pour un pied, variété Felsina
(Chambre d'Agriculture Normandie)



Poids pour un pied, variété Nafida
(Chambre d'Agriculture Normandie)

Maladie

* MILDIOU

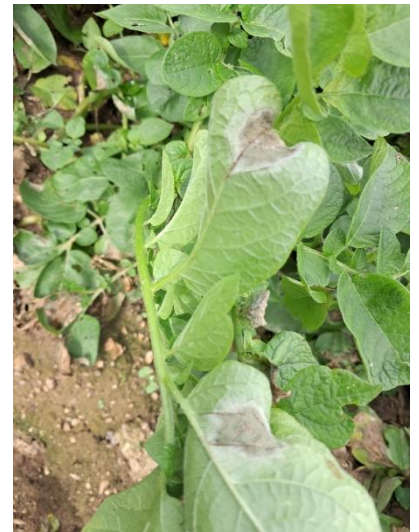
Observation :

Des symptômes de mildiou sec sont observés dans 5 parcelles de l'Eure et de la Seine-Maritime. Le mildiou sporule tout de même encore dans deux parcelles de Seine-Maritime avec des plants contaminés voire des foyers constitués.

Éléments de biologie :

Le mildiou de la pomme de terre est provoqué par *Phytophthora infestans*. Les conditions favorables à son développement sont : une température comprise entre 3 et 26°C, une hygrométrie supérieure à 87% et une végétation dense. Pendant l'hiver, il se conserve sous forme de mycélium dans les tubercules laissés au champ, les tas de déchets ou les repousses. Ainsi, au printemps, les spores d'hiver constituent des réserves de spores et peuvent infecter les nouvelles cultures grâce à leur dissémination par le vent ou par la pluie.

Risque mildiou



Mildiou sporulant, secteur 14
(Chambre d'Agriculture Normandie)

Analyse du risque mildiou réalisée avec l’Outil d’Aide à la Décision VISIOFARM® (anciennement MILEOS®), mis à disposition par ARVALIS Institut du végétal.

Interprétation du tableau de risque Mildiou :

Le niveau de risque Mildiou : tient compte de la réserve de spores et du potentiel de sporulation. La réserve de spores correspond à la quantité de spores théoriquement présentes dans l’environnement qui pourront être contaminantes si les conditions climatiques sont favorables. Le potentiel de sporulation est la quantité de spores prêtes à sporuler, il alimente la réserve de spores. Ainsi l’importance du potentiel de sporulation et donc de la réserve de spores caractérise le niveau

de risque qui peut être :

Faible
Moyen
Elevé
Très élevé

Le seuil indicatif de risque atteint : indique en fonction de la sensibilité variétale si le seuil indicatif du risque est atteint (OUI) ou pas (NON). Pour qu’il soit atteint, il faut entre autres qu’il y ait une réserve de spores potentielle (prête à contaminer) et que les conditions climatiques soient favorables à la contamination puis à l’expression de la maladie.

Les conditions favorables à la sporulation sont, pour une hygrométrie à 87%, d’une durée de :

◇ 8 heures à une température de 21°C

◇ 10 heures à une température de 14°C

◇ 13 heures à une température de 10°C



Les risques donnés dans le tableau ci-après sont valables pour ce **jeudi 28 août** et pour des parcelles non irriguées. L’irrigation peut augmenter le risque en fonction des heures où elle est positionnée.

Situation au 28 août 2025

	Stations météorologiques (Données Weather Measures)	Dates de dépassement du seuil indicatif de risque durant les 7 derniers jours	Niveau de risque Mildiou	Seuil indicatif de risque atteint du 28 au 30 août			Pluviométrie (mm) depuis le 21 août
				Variété sensible	Variété intermédiaire	Variété résistante	
Seine-Maritime	ALLOUVILLE-BELLESFOSSE	Le 27 août	Très élevé	OUI	OUI	OUI	1,1
	ANCRETIEVILLE-SAINT-VICTOR	Le 27 août	Très élevé	OUI	OUI	OUI	0,1
	BARENTIN	/	Très élevé	OUI	OUI	OUI	0,1
	BOLBEC	Le 27 août	Très élevé	OUI	OUI	OUI	0,6
	LUNERAY	Le 27 août	Très élevé	OUI	OUI	OUI	0,7
	NORMANVILLE	Le 21 et 27 août	Très élevé	OUI	OUI	OUI	3,3
	HAUDRICOURT	Le 27 août	Très élevé	OUI	OUI	OUI	0
Orne	SEES	/	Faible	OUI	OUI	NON	1
Manche	BEAUVOIR	Le 27 août	Très élevé	OUI	OUI	OUI	5,7
	SAINTE-GENEVIEVE	Le 24 et 27 août	Très élevé	OUI	OUI	OUI	9
Eure	BOUQUETOT	Le 27 août	Très élevé	OUI	OUI	OUI	0
	CHAMBORD	Le 21 août	Très élevé	OUI	OUI	OUI	0
	EPREVILLE-PRES-LE-NEUBOURG	Le 27 août	Très élevé	OUI	OUI	OUI	0,1
	SURTAUVILLE	Le 27 août	Très élevé	OUI	OUI	OUI	0,1
Calvados	DOUVRES-LA-DELIVRANDE	Le 27 août	Très élevé	OUI	OUI	OUI	1,4
	ROTS	/	Très élevé	OUI	OUI	OUI	0,8
	SAINT-SYLVAIN	/	Très élevé	OUI	OUI	OUI	0
	VENDEUVRE	/	Très élevé	OUI	OUI	OUI	0,4
	MORTEAUX-COULIBOEUF	/	Très élevé	OUI	OUI	OUI	0

*Niveau de risque = Potentiel de sporulation

Le potentiel de sporulation est très élevé pour une grande majorité des stations excluant Sées. Les contaminations ont été enregistrées principalement le 27 août.

Le seuil indicatif de risque est atteint du 28 au 30 août pour les variétés sensibles, intermédiaires et résistantes sur l'ensemble des secteurs hormis Sées. Sur le secteur de Sées, le seuil indicatif de risque n'est pas atteint pour les variétés résistantes.

Evolution du risque :

Les conditions météorologiques, avec le retour des pluies, sont **très favorables** sur les prochains jours. Malgré le stade des parcelles actuelles, le risque est présent notamment pour les attaques sur tubercules et les parcelles encore en cours de tubérisation. Surveillez vos parcelles.

Gestion du risque :

Prophylaxie :

Utilisez des plants sains

Détruire ou bâcher les tas de déchets et les repousses de pomme de terre. [Cf BSV n°01 du 10/04/2025](#)

Effectuez un bon buttage

Favorisez les rotations culturales

Biocontrôle :



Des produits de biocontrôle sont autorisés pour lutter contre ce bio agresseur.

Ils sont consultables à l'adresse : <https://ecophytopic.fr/réglementation/protéger/liste-des-produits-de-biocontrôle>

Contactez votre technicien.

Résistance :



Le groupe « mildiou/fluazinam » et le groupe « mildiou /mandipropamide et CAA » sont exposés à un risque de résistance. Pour plus d'informations, consultez le site du réseau R4P (Réseau de Réflexion et de Recherche sur la Résistance aux Pesticides) de l'INRAE qui centralise de nombreux outils et informations sur les résistances et qui recense les notes des résistances : <https://www.r4p-inra.fr/fr/home/>

* RHIZOCTONE

Risque rhizoctone



Observation :

Des symptômes de Rhizoctone sont observés sur quelques plants dans 6 parcelles et des symptômes sont également observés sur tubercule avec la présence de sclérotés dans 4 parcelles.

Éléments de biologie :

Le rhizoctone brun de la pomme de terre est favorisé par un climat frais et humide après plantation ainsi que par tous les autres facteurs qui retardent la levée des plantes (et donc augmentent la période de sensibilité de la plante aux attaques sur les germes) : plantation profonde, précoce, en sol froid, plant non germé ou réchauffé.

Les rotations courtes sont un facteur essentiel aggravant les attaques, de même qu'un long délai entre le défanage et la récolte.

Evolution du risque :

Les averses actuelles et à venir, l'irrigation et l'humidité matinale favorisent le développement du rhizoctone. Les conditions météorologiques sont **favorables** à son développement. Attention au long délai entre le défanage et la récolte qui peut également favoriser son installation. Surveillez vos parcelles.

Gestion du risque :

Prophylaxie:

Privilégier des rotations en cohérence avec le potentiel infectieux des sols et les autres espèces cultivées sur la parcelle.

Planter en sol réchauffé et bien préparé.

Utiliser des plants sains pour garantir une levée homogène et un risque faible de sclérotés sur les tubercules à la récolte.

Le défanage par arrachage des fanes peut limiter la formation de sclérotés : le délai défanage-récolte doit être le plus court possible.

* **ALTERNARIOSE****Observation :**

Des symptômes d'alternariose sont observés dans 7 parcelles. Les symptômes se généralisent en foyers voire en parcelle détruite à 50%.

Eléments de biologie :

L'Alternariose est provoquée par les champignons *Alternaria solani* et /ou *Alternaria alternata*.

La maladie provoque surtout des dégâts en climat continental, chaud et sec, mais est accentuée en culture irriguée. L'Alternariose est favorisée par la sénescence des plantes et des conditions climatiques bien précises :

- Température élevée (20-25°C) et rosée pendant la nuit pour permettre l'infection,

- Alternance de périodes humides et ensoleillées pour la formation des conidies et la sporulation.

La dispersion des spores est assurée par le vent et les éclaboussures de pluie.

L'Alternariose est une maladie de faiblesse (particulièrement vrai pour *A. alternata*, qui se développe surtout sur les feuilles déjà atteintes par *A. solani*, ou sur des feuilles « faibles »). Elle se développe d'abord sur les feuilles et les plantes les plus faibles : vieilles feuilles (bas de tiges) ou abîmées (vent, grêle), plantes en manque d'eau, de lumière et/ou d'éléments nutritifs, particulièrement l'azote, le manganèse, le magnésium et le soufre.



Symptômes d'*Alternaria* (Chambre d'Agriculture Normandie)

Evolution du risque :

Actuellement, cette maladie de faiblesse est favorisée par les conditions météorologiques **favorables** suite au retour des pluies ainsi que la sénescence des plants de pomme de terre. Surveillez vos parcelles.

Gestion du risque :**Prophylaxie:**

Apportez une fertilisation et une irrigation équilibrées afin d'éviter tout stress accélérant la sénescence des plantes.

Limitez l'inoculum primaire en détruisant les résidus de culture infectés et les adventices.

Utilisez des variétés peu sensibles.

Récolter dès que les tubercules sont suffisamment matures et limiter les blessures à la récolte et lors du conditionnement pour éviter la pourriture des tubercules.

* **JAMBE NOIRE**



Observation :

Aucune observation de symptômes cette semaine dans les parcelles du réseau.

Evolution du risque :

Le temps actuel est **favorable** à la jambe noire. Surveillez vos parcelles.

Gestion du risque :

Prophylaxie:

Eviter de planter dans des parcelles humides et des zones tassées

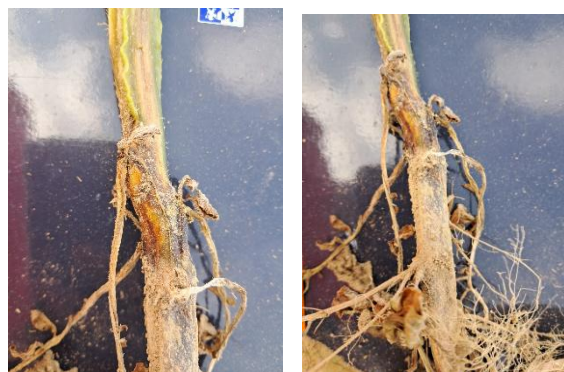
Utiliser du plant certifié et éliminer les tubercules pourris avant plantation

Eliminer en végétation l'ensemble des plantes présentant des symptômes

Eviter des fumures azotées excessives ainsi que des irrigations trop importantes

Limiter les blessures de tubercules lors des manipulations car elles constituent des portes d'entrée pour les bactéries,

Eviter les excès d'humidité en séchant dès la récolte et en conservant en conditions aérées et sèches à basse température,



Symptômes de jambe noire (Chambre d'Agriculture Normandie)

Ravageurs

* **PUCERONS**



Observation :

	NB PUCERONS/FOLIOLE	% FOLIOLES PORTEUSES
CALVADOS	/	/
MANCHE	/	/
SEINE-MARITIME	/	/
EURE	/	/

Aucune observation de symptômes cette semaine dans les parcelles du réseau.

Seuil de nuisibilité :

Sur une feuille de pomme de terre située sur la moitié inférieure de la plante, choisir une des folioles latérales. Le seuil est de 20 folioles porteuses de pucerons sur 40 folioles observées soit 50% des folioles porteuses de pucerons ou 5 à 10 pucerons par feuille.

**Evolution du risque :**

Le temps actuel n'est pas favorable, pas de risque cette semaine. Au vu des stades actuels, il n'y a plus de risque de réinfection. La faune auxiliaire est en corrélation avec la présence ou non de puceron. Surveillez vos parcelles. Cf. paragraphe des auxiliaires.

Gestion du risque :**Prophylaxie :**

Observez vos parcelles, les pucerons peuvent transmettre des virus notamment aux variétés sensibles.

Favoriser la présence et l'installation des auxiliaires

Utiliser des variétés peu sensibles aux viroses

Biocontrôle : 

Des produits de biocontrôle sont autorisés pour lutter contre ce bio agresseur.

Ils sont consultables à l'adresse : <https://ecophytopic.fr/réglementation/protéger/liste-des-produits-de-biocontrôle>

Contactez votre technicien.

*** DORYPHORES****Observation :**

La présence de doryphore adulte est ponctuellement observée dans 5 parcelles dans l'Eure, le Calvados et la Seine-Maritime. Un foyer de larves et d'adultes est observé dans l'Eure.

Seuil de nuisibilité :

Il est atteint lorsque 2 foyers pour 1000 m² en bordure de parcelle sont observés (1 foyer = 2 à 3 plantes avec au moins 20 larves au total).

Risque doryphore

Seconde génération de larves (14)

Éléments de biologie :

Plus d'informations : BSV n°06 du 12/06/2025 : <https://draaf.normandie.agriculture.gouv.fr/bsv-pomme-de-terre-no06-du-12-juin-2025-a4530.html>

Evolution du risque :

Le seuil de nuisibilité est atteint pour une parcelle cette semaine. Attention, la seconde génération de larves pour les parcelles encore en cours de tubérisation. Surveillez vos parcelles. Les conditions météo sont moins favorables à leur développement et la fin du cycle approche.

Gestion du risque :**Prophylaxie :**

Rotation de pomme de terre tous les 4 ans pour éliminer les adultes hivernant dans le sol.

Élimination des repousses et des tas de déchets, où les premiers doryphores se concentrent et s'alimentent.

Absence de travail du sol en été pour entraver, par le maintien d'une terre dure, la pénétration dans le sol des larves.

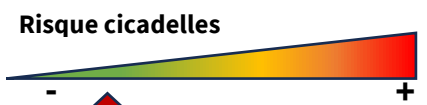
Plantation précoce pour limiter l'infestation car le feuillage plus âgé au moment des attaques sera moins appétant.

*** CICADELLES****Observation :**

La présence de piqûres de cicadelles est observée dans 3 parcelles de Seine-Maritime.

Evolution du risque :

Les dégâts directs de ces insectes sont peu importants en culture de pomme de terre de consommation. Cependant, les cicadelles peuvent jouer un rôle dans la transmission de virus ou de phytoplasmes comme le stolbur. Plus d'informations sur le site Ephytia : <https://ephytia.inra.fr/fr/C/21007/Pomme-de-terre->



Cicadelles (Chambre d'Agriculture Normandie)

[Cicadelles#:~:text=Les%20d%C3%A9g%C3%A2ts%20de%20cicadelles%20sont,des%20piq%C3%BBres%20\(figure%202\).](#)

Surveillez vos parcelles, **le risque est faible** pour les parcelles en cours de sénescence.

Auxiliaires

* **CHRYSOPES/COCCINELLES/HYMENOPTERES/SYRPHES**

Observation :

Les auxiliaires sont peu présents en parcelles ce qui corrèle avec l'absence de pucerons. Ils sont observés dans 3 parcelles de Seine-Maritime.

Éléments de biologie :

Plus d'informations dans le BSV n°14 : <https://draaf.normandie.agriculture.gouv.fr/bsv-pomme-de-terre-no14-du-14-aout-2025-a4599.html>.



Méthodes alternatives : Des produits de biocontrôle existent

Il existe des produits de biocontrôle autorisés pour différents usages. Retrouvez la liste actualisée régulièrement sur le site : <https://ecophytopic.fr/réglementation/protéger/liste-des-produits-de-biocontrôle>



Résistance aux produits phytosanitaires

Des outils et informations sont disponibles sur le site Internet du **réseau R4P** (Réseau de Réflexion et de Recherche sur la Résistance aux Pesticides) de l'INRA : <https://www.r4p-inra.fr/fr/home/>.

Le BSV est un outil d'aide à la décision, les informations données correspondent à des observations réalisées sur un échantillon de parcelles régionales. Le risque annoncé correspond au risque potentiel connu des rédacteurs et ne tient pas compte des spécificités de votre exploitation. Par conséquent, les informations renseignées dans ce bulletin doivent être complétées par vos propres observations avant toute prise de décision.

Crédit photos : FREDON Normandie sauf mention particulière

Dernier bulletin d'observations de la saison



Merci à tous les observateurs qui ont contribué au réseau d'épidémiologie-surveillance Pomme de terre.

Merci à tous les producteurs qui mettent leurs parcelles à disposition pour les observations reprises dans les BSV.

PROCHAIN BSV d'informations : semaine 43

Informations supplémentaires

→ La Lettre d'information phytosanitaire de la DRIAAF Île-de-France n°188 – août 2025

<https://driaaf.ile-de-france.agriculture.gouv.fr/lettre-actualites-phyto-ile-de-france-no188-aout-2025-a4169.html>

→ Dispositif National de Suivi des Bocages

Des relevés de terrain sont prévus en Normandie en 2025 et 2026. Le dispositif de suivi des bocage (DNSB) – projet national d'amélioration des connaissances du bocage – entame sa 3e phase en 2025. En Normandie 48 mailles feront l'objet d'un inventaire.

Plus d'informations ici : <https://normandie.chambres-agriculture.fr/actualites-1/actualite/dispositif-national-de-suivi-des-bocages>

→ Les Terres de Jim du 12 au 14 septembre 2025 à Vieux-Manoir (Seine-Maritime) + Forum Champs d'Innovation le 12 septembre



Plus d'informations et programme ici : <https://www.lesterresdejim.com/> et <https://normandie.chambres-agriculture.fr/agenda/detail-de-lagenda/les-terres-de-jim-2025>

→ Questionnaire en ligne - Ecophyto 2030 en Normandie avant le 12/09/2025

Dans le cadre de la préparation du futur Plan d'actions régional Ecophyto 2030, la DRAAF Normandie vous invite à participer à un questionnaire en ligne : <https://framaforms.org/questionnaire-pour-le-plan-ecophyto-en-normandie-1750691450>

L'objectif de ce questionnaire est triple : recueillir votre retour d'expérience sur Ecophyto II+, identifier vos attentes et vos besoins sur la thématique des produits phytopharmaceutiques et définir le niveau de territorialisation pertinent dans la mise en œuvre du futur plan d'actions régional Ecophyto 2030

Plus d'informations ici : <https://draaf.normandie.agriculture.gouv.fr/questionnaire-en-ligne-ecophyto-2030-en-normandie-a4600.html>

Les notes nationales BIODIVERSITE

