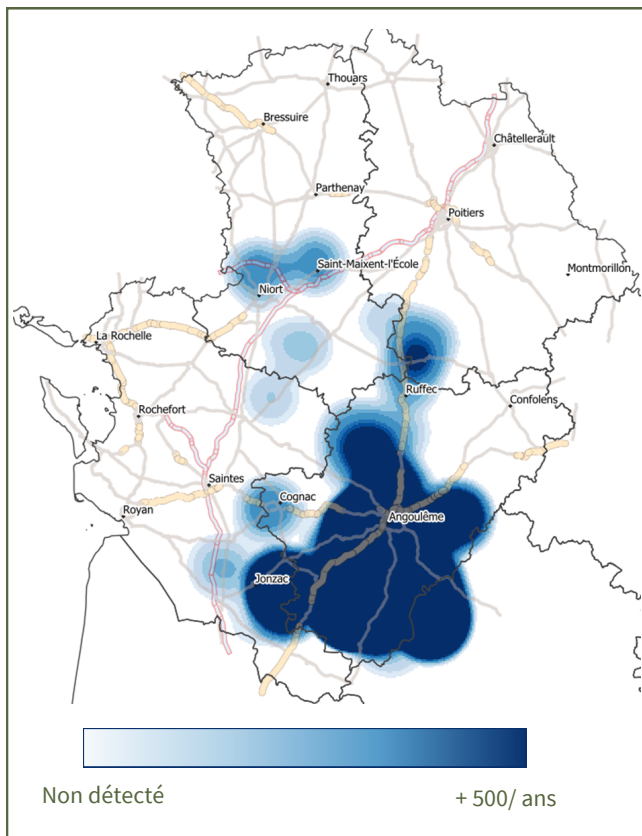


EVOLUTION DE LA POPULATION DE
DIABROTICA DE 2018 À 2025



La taille des taches reflète l'intensité des piégeages, tandis que la couleur, du bleu clair au bleu foncé, indique l'ancienneté de la présence du ravageur. Elle met en évidence les zones d'installation progressive et les secteurs à surveiller.

Adhère à une lutte collective dans votre secteur :

- > Surveillance en parcelle, participez au réseau de piégeage et signalez des infestations.
- > Pratiquez la rotation l'année suivant sa détection

« La lutte chimique existe, la rotation courte permet néanmoins d'avoir une meilleur efficacité. »



FREDON
NOUVELLE-AQUITAINE

NOS CONTACTS

Site de Villenave-d'Ornon

71, Avenue Edouard Bourloux
33882 VILLENAVE-D'ORNON
05 56 36 61 05

Site de Limoges

6, Rue du Puy Pezard
87270 COUZEIX
05 55 04 64 06

Site de Mignaloux-Beauvoir

2139, Route de Chauvigny
86550 MIGNALOUX-BEAUVOIR
05 49 62 09 64

Site de Cognac

69, Rue de Bellefonds
16100 COGNAC
05 45 82 45 08

Site d'Agen

271, Rue du Péchabout
47008 Agen
05 57 01 37 18

✉ contact@fredon-na.fr

Pour en savoir plus sur FREDON Nouvelle-Aquitaine, rendez vous sur :

www.fredon.fr/nouvelle-aquitaine



ARVALIS



NÉOCE AGRICOLE
CENTRE - ATLANTIQUE



CHRY SOMÈLE DU MAIS

Diabrotica Vigifera Lecont

Anticiper sa détection et agir
ensemble plus efficacement



LA SURVEILLANCE ET LES FACTEURS FAVORABLES

DISPOSITIF DE SURVEILLANCE SUR LE TERRAIN :

- > Surveillance coordonnée et encadrée à l'échelle du territoire.
- > Analyse du risque liée aux facteurs de développement et de dissémination.
- > Détection par pièges à phéromones PAL, avec un dispositif par parcelle suivi pendant deux mois.
- > Suivi hebdomadaire des pièges de juillet à août.
- > Contrôle hebdomadaire des parcelles.
- > Mutualisation des informations validées pour une analyse territoriale.

LES FACTEURS FAVORABLES :

- > Conditions climatiques de la Nouvelle Aquitaine favorables à l'installation de la chrysomèle des racines.
- > Sols humides propices à l'éclosion des œufs.
- > Monoculture du maïs identifiée comme principal facteur de développement de Diabrotica.
- > Forte intensité du maïs dans le paysage, l'assolement pouvant favoriser l'extension de la zone de présence du ravageur.

DIABROTICA, UN RAVAGEUR QUI S'INSTALLE



DIABROTICA, UN RAVAGEUR À SURVEILLER :

La chrysomèle des racines du maïs, *Diabrotica virgifera virgifera*, est un ravageur spécifique du maïs.

La nuisibilité de *Diabrotica* varie en fonction du niveau de population et des conditions de développement du maïs, notamment le type de sol, la réserve utile et l'irrigation. En Nouvelle-Aquitaine, les populations observées sont globalement faibles et les attaques racinaires sont notées localement.

Certaines situations agronomiques peuvent accentuer la nuisibilité, notamment le stress hydrique, les semis précoces ou une fertilisation insuffisante.

UN INSECTE QUI S'ATTAQUE AUX RACINES :

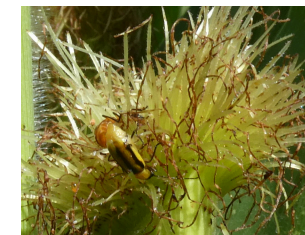
Diabrotica a un cycle annuel. Les larves se développent dans le sol et consomment les racines au printemps. En cas de fortes populations, les dégâts affaiblissent l'alimentation hydrique de la plante et augmentent le risque de verse.

Les attaques sont plus fréquentes dans quelques parcelles Charentaises visitées lors de cette campagne et infestées depuis plus de 5 années consécutives :

> Les attaques foliaires, les plus faciles à repérer, sont observées sur les feuilles de la moitié basse. Elles correspondent à des plages blanchâtres résultant du décapage du parenchyme chlorophyllien (pour l'alimentation des adultes),

> Les attaques sur les soies des épis : les soies fraîches, riches en grains de pollen, sont consommées au fur et à mesure de leur développement. Certains épis se trouvent dépourvus de soies,

> Les attaques racinaires : les jeunes racines sont consommées par les larves. Ces attaques ne sont repérées qu'en cas de recherche active dans les parcelles avec des attaques aériennes ou en cas de verse.



© OCEALIA (N. METAYER)