



N°4
10/03/2026

Edition **Limousin**

Bulletin disponible sur bsv.na.chambagri.fr et sur le site de la DRAAF draaf.nouvelle-aquitaine.agriculture.gouv.fr/Bulletin-de-sante-du-vegetal

Recevez le Bulletin de votre choix **GRATUITEMENT** en cliquant sur [formulaire d'abonnement au BSV](#)



Animateurs filières

Céréales à paille

Philippe PENICHOU

FREDON N-A

philippe.penicou@fredon-na.fr

Suppléance : **CDA 87**

valerie.lacorre@haute-vienne.chambagri.fr

Maïs

Valérie LACORRE / **CDA 87**

valerie.lacorre@haute-vienne.chambagri.fr

Suppléance : **FREDON N-A**

philippe.penicou@fredon-na.fr

Oléagineux

Valérie LACORRE / **CDA 87**

valerie.lacorre@haute-vienne.chambagri.fr

Suppléance : **FREDON N-A**

philippe.penicou@fredon-na.fr

Directeur de publication

Bernard LAYRE

Président de la Chambre Régionale

Nouvelle-Aquitaine

Boulevard des Arcades

87060 LIMOGES Cedex 2

accueil@na.chambagri.fr

Supervision

DRAAF

Service Régional

de l'Alimentation

Nouvelle-Aquitaine

22 Rue des Pénitents Blancs

87000 LIMOGES

Supervision site de Poitiers

La stratégie

écophyto 2030

Réduire et améliorer

l'utilisation des phytos

*Reproduction intégrale
de ce bulletin autorisée.*

Reproduction partielle autorisée

avec la mention « extrait du

bulletin de santé du végétal

Nouvelle-Aquitaine Grandes

cultures N°4

du 10/03/26 »

Ce qu'il faut retenir

Colza

- **Stades phénologiques** : du stade « entre nœuds visibles » (C2 BBCH31) à « 1ères fleurs ouvertes » (F1 BBCH60).
- **Charançon de la tige du colza** : avec les conditions climatiques (averses et vent) et la modélisation du vol de charançons de la tige du colza étant faible, **le risque est faible**. Mais la période de risque étant actuellement en cours, surveillez vos parcelles.
- **Méligèthes** : la majorité des colzas sont dans le stade sensible D1 (BBCH50) à E (BBCH 57), présence importante de méligèthes observée, malgré des conditions climatiques pas très favorables à ce ravageur, le **risque est moyen à fort**.

Céréales

- **Stades Phénologiques** : de mi tallage (BBCH 22) à « épi 1 cm » (BBCH 30).
- **Piétin verse** : risque à évaluer à partir du stade « épi 1cm (BBCH 30) : risque modéré en conditions favorables.
- **Oïdium / Rouille jaune** : surveillance des variétés sensibles dès « épi 1 cm ».
- **Rhynchosporiose** : signalée sur triticales et orge.
- **Septoriose** : présente mais pas d'analyse de risque avant 2 nœuds (BBCH 32).
- **Note nationale biodiversité « vers de terre et santé des agroécosystèmes »** : c'est le moment d'évaluer la présence de vers de terre dans vos parcelles !



PREVISIONS METEO (sources météo France)

Cette semaine, le ciel alterne avec des éclaircies et passages nuageux porteurs d'averses. Des températures minimales et maximales toujours au-dessus des normales.

Limoges

MARDI 10	MERCREDI 11	JEUDI 12	VENDREDI 13	SAMEDI 14	DIMANCHE 15	LUNDI 16
5° / 16°	8° / 13°	5° / 14°	5° / 15°	3° / 11°	3° / 14°	5° / 12°
↙ 15 km/h	↙ 20 km/h 45 km/h	↗ 20 km/h	↙ 25 km/h 50 km/h	↙ 20 km/h 40 km/h	↗ 20 km/h	↗ 20 km/h 40 km/h

Guéret

MARDI 10	MERCREDI 11	JEUDI 12	VENDREDI 13	SAMEDI 14	DIMANCHE 15	LUNDI 16
7° / 15°	8° / 11°	4° / 12°	4° / 13°	2° / 9°	0° / 13°	4° / 9°
↙ 20 km/h 45 km/h	↙ 30 km/h 65 km/h	↙ 20 km/h 45 km/h	↙ 30 km/h 60 km/h	↙ 20 km/h 45 km/h	↗ 20 km/h 45 km/h	↗ 15 km/h 50 km/h

Brive

MARDI 10	MERCREDI 11	JEUDI 12	VENDREDI 13	SAMEDI 14	DIMANCHE 15	LUNDI 16
4° / 18°	8° / 14°	6° / 16°	6° / 17°	5° / 14°	3° / 15°	5° / 14°
↗ 10 km/h	↙ 15 km/h	↙ 5 km/h	↘ 20 km/h 40 km/h	↙ 15 km/h 40 km/h	↘ 20 km/h	↗ 20 km/h 40 km/h

Colza

• Stades phénologiques et observations du réseau

A l'heure actuelle, le réseau compte 15 parcelles : 7 en Haute-Vienne, 6 en Creuse et 2 en Corrèze.

Cette semaine, 12 parcelles du réseau ont été observées :

- 8 % sont au stade « entre nœuds visibles » (C2 BBCH31)
- 25 % sont au stade « inflorescence principale dégagée » (D2 BBCH 53)
- 50 % sont au stade « boutons séparés » (E BBCH57)
- 9 % sont au stade « boutons séparés / 1ères fleurs ouvertes » (E / F1 BBCH57 60)
- 8 % sont au stade « 1ères fleurs ouvertes » (F1 BBCH60)



Photo le 09/03/2026 Colza stade E(BBCH 57)
V.LACORRE CDA87

	semis	Variétés	Stade	Charençon tige du chou (cuvette)	Charençon tige du colza (cuvette)	Méligèthes (cuvette)	Nombre de Méligèthes / plante	Fréquence (% plantes touchées)		
								Pseudocercospora	Alternaria	Phoma
87-Eyjeaux	16/08/2025	LG Acropole	E	0	0	30	2	0%	0%	0%
23-Evaux Les Bains P	18/08/2025	RGT Paradizze /2308	D2		3	Présence	5			
23- St Pierre Le Bost	18/08/2025	KWS Feliciano	E	15	16	76	4,7			
87-St Martial/Isop	18/08/2025	Es Mambo	F1	0	0	Présence	5			
23-Evaux Les Bains B	19/08/2025	Kanzzas / LG austin	D2	0	0	Présence	1			
87-Janailhac	19/08/2025	LG Avenger	E	1	3	Présence	1	0%	0%	0%
23-Le Grand Bourg	20/08/2025	Cezanne	E	12	8	18	8			
87-Nexon	22/08/2025	LG Adeline	E	3	6	Présence	2	0%	0%	0%
87-Chaptelat	24/08/2025	DK Exagris	E/F1			Présence	2	0%	0%	0%
19-St Pantaléon de Lapleau	26/08/2025	LG Aviron	C2	0	0	0				
23-Bussière Dunoise	28/08/2025	LG Avenger		Parcelle Non Observée						
23-Ajain	28/08/2025	LG Avenger	E	15	8	15				
87-St Maurice Les Brousses	28/08/2025	Nymphaea	D2	4	1	70	2,3			
19- St Mexant	03/09/2025	LG Adeline		Parcelle Non Observée						
87-La Meyze	05/09/2025			Parcelle Non Observée						

Des traitements insecticides peuvent avoir un impact sur une partie de ces résultats.

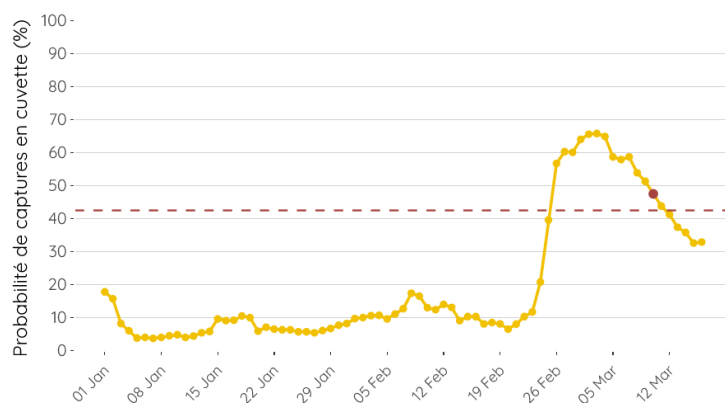
• Le charançon de la tige du colza

Observations du réseau : cette semaine, il a été piégé des charançons du colza sur les 2/3 des parcelles observées de 1 à 16 charançons.

Données de modélisation : Outil d'Aide à la Décision (OAD) pour prédire les vols de Charançon de la tige du colza



Pour accompagner la surveillance de vos colzas, Terres Inovia a construit un OAD de prédiction de vol du charançon de la tige du colza. Sur la base des captures relevées sur le territoire depuis 2011 par les observateurs BSV, et en se basant sur un réseau de stations météorologiques couvrant les différents bassins de production, le modèle sort une **courbe** de probabilité de piégeage sur la commune renseignée **Limoges 87** (jusqu'à J+7).



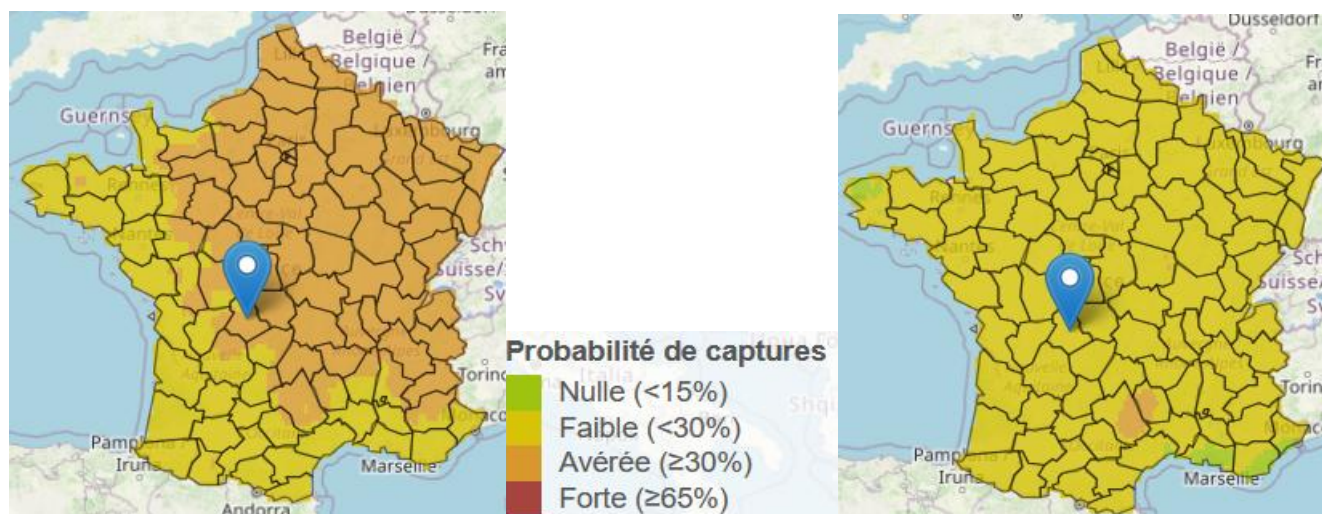
Lorsque la courbe se rapproche du seuil d'alerte (ligne en pointillés), vous devez vérifier régulièrement les captures dans votre cuvette.

Au-dessus de la ligne en pointillés, des captures de Charançon de la tige du colza sont fortement probables.



Une vue d'ensemble sur une **carte** de France est également consultable et représente la probabilité quotidienne de capture à la date sélectionnée (jusqu'à J+7).

Pour tester l'OAD, [cliquez ici](#).



Mardi 10 mars 2026

Lundi 16 mars 2026

Actuellement et pour les jours à venir, le risque modélisé de vols de charançons de la tige du colza est **Faible** sur le Limousin.

Période de risque : elle conjugue la présence de femelles aptes à pondre avec celle de tiges tendres.

- Le risque pour la plante débute dès l'apparition des premiers entre-nœuds (passage de C1 à C2) et se poursuit jusqu'au stade E (boutons floraux séparés).
- Par contre, les femelles sont rarement aptes à pondre dès leur arrivée sur les parcelles. La durée de maturation est variable mais on retient souvent un délai de 8 à 10 jours après les premières captures significatives.

Seuil indicatif de risque : il n'existe pas de seuil pour le charançon de la tige du colza. Etant donné la nuisibilité potentielle de cet insecte, sa seule présence dans les parcelles constitue un risque. La nuisibilité est due au dépôt des œufs dans les tiges en croissance provoquant leur déformation et surtout leur éclatement sur toute la longueur.

Evaluation du risque – charançon de la tige de colza

Avec les conditions climatiques (averses et vent) et la modélisation du vol de charançons de la tige du colza étant faible, **le risque est faible**. Mais la période de risque étant actuellement en cours surveillez vos parcelles.

• **Méligèthes**

Observations du réseau : il a été piégé des méligèthes sur toutes les parcelles observées (de 15 à 76 individus par piège voir plus), excepté St Pantaléon de Lapeau stade C2 BBCH 31

Il a été également dénombré de 1 à 8 méligèthes par plante.

Attention seuil de nuisibilité atteint voir dépassé sur les parcelles qui sont au stade D2 à F1 (BBCH 53 à 60).

- St Pierre Le Bost (23) : 4.7
- St Martial/Isop (87) et Evaux Les bains P (23) : 5
- Le Grand Bourg (23) : 8

Attention : Au stade D2-E, les méligèthes sont plus facilement repérables. Il faut juste veiller à ne pas focaliser l'observation que sur les plantes porteuses de méligèthes. La vigilance doit à présent être maintenue par un dénombrement régulier sur les plantes pour se situer par rapport aux seuils. Le comptage se fait sur une moyenne de plantes consécutives : 4x5 plantes ou 2x10 plantes.

Ci-jointe la photo, où l'on aperçoit les 1ères fleurs sur les pieds de la variété Alicia (Crédit photo : V. LACORRE)



Période de risque : du stade D1 (dégagement des boutons) au stade F1 (premières fleurs ouvertes)

Seuil indicatif de risque : il dépend notamment de l'état de la plante, du stade de la culture et des conditions climatiques avant la floraison:

Seuil indicatif de risque	Stade boutons accolés (D1)	Stade boutons séparés (E)
Colza sain et vigoureux	2 méligèthes par plante	4 à 6 méligèthes par plante
Colza handicapé et peu vigoureux	1 méligèthe par plante	2 à 3 méligèthes par plante

Evaluation du risque – Méligèthe

La majorité des colzas sont dans le stade sensible D1 (BBCH50) à E (BBCH 57), présence importante de méligèthes observée, malgré des conditions climatiques pas très favorables à ce ravageur, le **risque est moyen à fort.**

B

Méthodes alternatives :

L'association d'une variété haute et très précoce à floraison (ES alicia, Troubadour...) en mélange à 5-10% avec la variété d'intérêt peut permettre de rester en deçà des seuils d'intervention. Cette variété haute et très précoce sera en effet plus attractive pour les méligèthes, protégeant ainsi les plantes de la variété d'intérêt. Cette pratique permet de maîtriser certaines attaques faibles à moyennes.



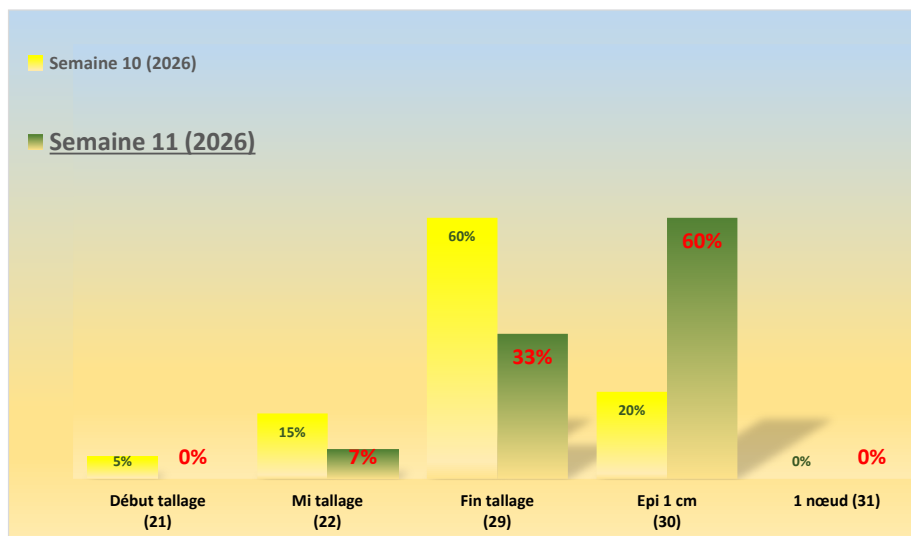
Ci-joint les photos du 9/03/2026, où l'on aperçoit les boutons séparés à 1^{ères} fleurs ouvertes (E BBCH 53 - F1 BBCH 60) sur les pieds de la variété Alicia avec les méligèthes (Crédit photo : Valérie LACORRE CDA87)

Céréales à paille

Un régime d'averses devrait concerner toute la semaine accompagnée de températures dans les moyennes de saison. Il est attendu environ 20 mm sur la station de Limoges, ces précipitations seront les bienvenues pour les valorisations d'azote. Les cultures les plus avancées approchent le stade 1 nœud (BBCH 31).

La majorité est à « épi 1 cm » (BBCH 30)

15 parcelles ont été observées cette semaine : 5 blés, 8 orges, 2 triticales



Comment repérer le stade « épi 1 cm (BBCH 30) » ?

Ce stade marque non seulement le passage entre la phase de tallage et celle de montaison mais aussi le début de la sensibilité des céréales à paille à certaines maladies (oïdium, rouille jaune, piétin-verse). Le meilleur moyen de le déterminer est de prélever 20 plantes dans une zone homogène de la parcelle, en évitant les passages de roues et les bordures. Ensuite à l'aide d'un cutter ou bistouri, il faut couper le maître-brin (la tige la plus développée) de chaque plante dans le sens de la longueur pour mesurer la distance entre le sommet de l'épi et le plateau de tallage (au niveau du point d'insertion des racines).



Le stade « épi 1 cm » est atteint lorsque la hauteur ainsi mesurée est en moyenne de 1 cm

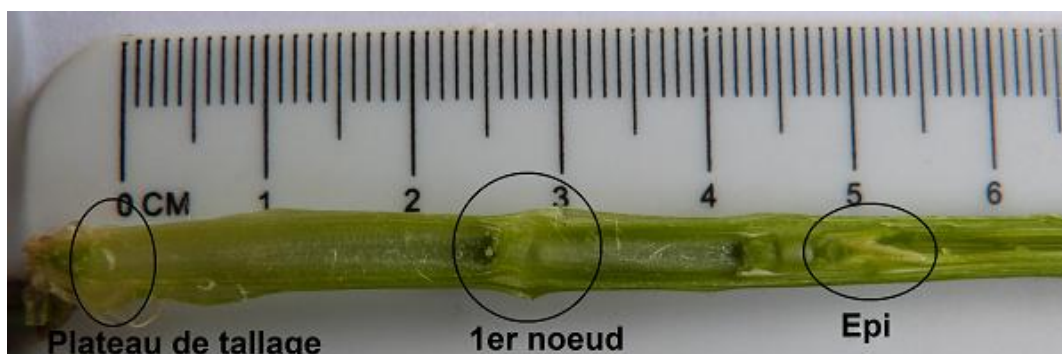
Comment repérer le stade « 1 nœud » (31) ?

Le **premier nœud** des céréales est atteint quand celui-ci est détectable au toucher à travers la tige et que l'épi s'est décollé de celui-ci.

Pour vérifier la position de l'épi par rapport au nœud, procéder comme pour le repérage du stade épi 1 cm en coupant la tige en deux, dans le sens de la longueur.

Deux critères doivent être réunis pour que le stade 1 nœud soit atteint : la tige entre le nœud et le plateau de tallage est creuse (les futures feuilles sont visibles), le nœud est plein et bien différencié de l'épi (épi décollé du nœud).

La hauteur entre le haut de l'épi et le plateau de tallage varie de 3 à 5 cm selon les variétés.



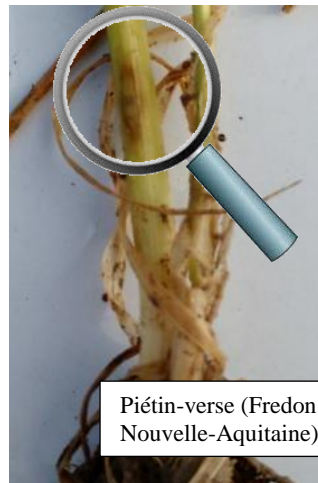
• Piétin verse

Croiser le contexte parcellaire et la variété pour évaluer les risques.

Les symptômes de cette maladie (champignon provoquant une rupture d'alimentation) qui se manifestent au bas de la tige sous forme de nécrose ovale peuvent être identifiés dès le stade « épi 1 cm » (BBCH 30).

L'estimation du risque piétin verse est largement déterminée par les conditions agronomiques de la parcelle (potentiel infectieux, milieu physique, variété et date de semis) et la prise en compte du climat de la levée du blé jusqu'au début montaison.

Le meilleur moyen de lutte contre le piétin verse est le choix variétal et/ou allonger la rotation avec un retour moins fréquent des céréales à paille.



Piétin-verse (Fredon Nouvelle-Aquitaine)

1ère étape : Evaluer le risque agronomique de la parcelle à l'aide de la grille d'évaluation du risque piétin-verse proposée par Arvalis, Institut du Végétal. Les informations relatives aux indices climatiques TOP sont publiées chaque semaine dans le Bulletin de Santé du Végétal (BSV).

• Grille d'évaluation du piétin verse

Effet variétal			Risque final / conseil associé		
Tolérance variétale			<input type="text"/> + <input type="text"/> + <input type="text"/> = <input type="text"/>	0 risque FAIBLE 1 Aucune intervention n'est requise 2 3 4 5 ----- 6 7 risque MOYEN : Observation conseillée et traitement si plus de 35% de tiges touchées <u>ou si présence de la maladie sur la parcelle les années passées</u> 8 ----- 9 risque FORT : Traitement conseillé 10	
Note CTPS >= 5					Risque faible : aucune intervention
Note CTPS 1 ou 2					4
Note CTPS 3 ou 4					3
Potentiel infectieux					
Précédent					
Blé			1		
Autre			0		
Travail du sol					
Labour			1		
Non labour			0		
Milieu physique					
Type de sol :					
Limon battant, Limon battant hydromorphe, Terre rouge à châtaigniers, Limon argileux profond assez battant, Limon argileux caillouteux superficiel sur argile à silex.		2			
Argilo-calcaires profonds (groie moyenne à profonde), Champagne, Aubue profonde et moyenne, Doucin argileux, Alluvions sablo argileuses caillouteuses, Limon profond sur schistes non battants. Limon argileux non battant		1			
Argile, Argilo calcaire superficiel (groie superficielle), Sables sains, Marais, Sable limoneux/granite.		0			
Effet climatique					
Effet année issu du modèle TOP					
Indice TOP inférieur à 30			-1		
Indice TOP entre 30 et 45			1		
Indice TOP supérieur à 45			2		
Score de risque final					

NOUVEAU : en cas de mélange variétaux, faire la moyenne des notes piétin-verse des variétés composant le mélange pour compléter la case « effet variétal ». Si les variétés ne sont pas connues, prendre le score de 4 de la grille.

2ème étape :

Valoriser la résistance variétale : quand le risque piétin verse est élevé (limons, semis précoce, seconde paille... voir grille), il faut privilégier une variété résistante, c'est à dire une variété ayant une **note piétin verse supérieure ou égale à 5**.

Synthèse :

- Variétés avec une note de résistance de 5 ou plus : Pas de traitement spécifique nécessaire (la rentabilité n'est pas assurée).
- Variétés avec une note de résistance comprise entre 1 et 4 : Evaluer le risque agronomique en cours de campagne grâce à la grille présentée en étape 1.

Sensibilités au piétin-verse – Que choisir – Arvalis - 2025

Résistance des variétés de blé tendre au piétin-verse - échelle 2025

Références					Nouveautés et variétés récentes				
Assez résistants									
	LG AIKIDO			8	PILLEDOR				
	JUNIOR			7	GEOPOLIS	KWS GLOBE	LID MACUMBA	SU HYBISCUS	SU PULSION
					SU SAUVIGNON				
LG AUDACE	KWS ULTIM	KWS SPHERE	INTENSITY		BELZEBUTH	CHAMDOR	KARABOL	KWS ETOILE	LG AERO
	SU HYREAL	RGT LUXEO	PRESTANCE	6	LG NIKLAS	OUTDOOR	RGT LOOKEO	SU ELECTRON	SU HYSTORIC
					THERMIDOR WPB MEDINA				
			PONDOR	5	CONQUISTADOR	FABULOR	GODZILLA	KAKTUS	LG ACROBAT
					LID PAVANE	RGT PROFUSIO	SU HYANKEE	SU HYLORD	
Moyennement sensibles									
	SY TRANSITION	PIBRAC	KWS ASTRUM	4	INTRODUCTOR RGT NOBELLO				
KAROQUE	JERIKO	COMPLICE	CHEVIGNON		ACADEMY	AUCHY	FACILITY	GENERIK	KARDIGAN
RGT PROPULSO	RGT LETSGO	KWS EXTASE	KWS ERRUPTIUM	2.6	KINGKONG	KWS MILLESIME	RGT FARMEO	RGT INDEXO	RGT KOESIO
			SHREK		RGT MAJESKO	RGT SUNDEO	RGT VALPARAISO	SPIROU	SU MASTER
Très sensibles									
LG ABILENE	KWS PERCEPTUM	CELEBRITY	BALZAC	2	ACCOMPLY	OLAF	SU HORIZON	SU HYCLASS	
	RGT TWEETEO	RGT PACTEO	LG ABRAZO						

() à confirmer

Source des données : CTPS/GEVES

Noter que les efficacités des solutions anti-piétin ont perdu en efficacité ces dernières années et atteignent aujourd'hui moins de 50% d'efficacité pour les meilleurs.

Observations du réseau :

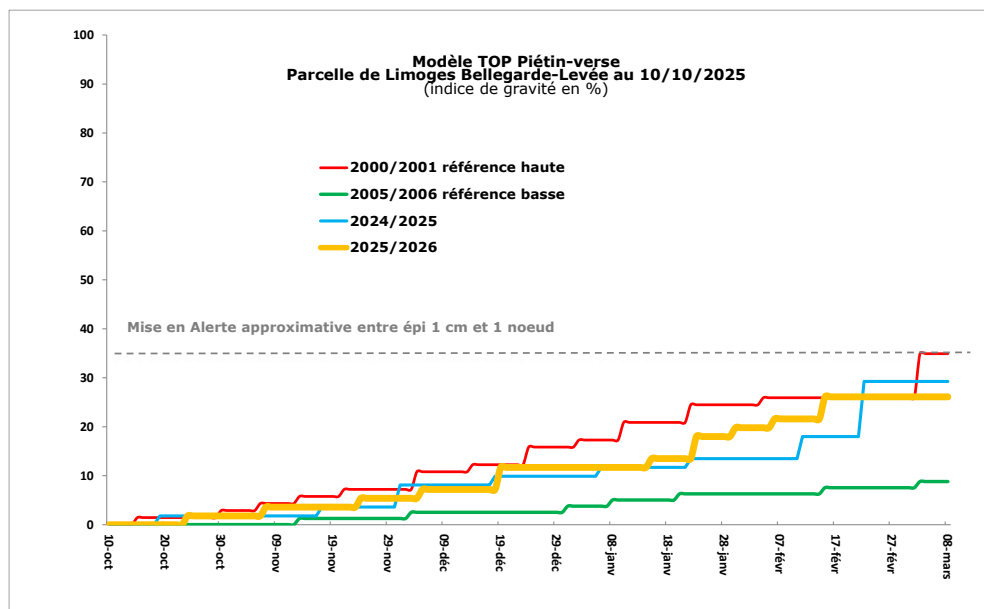
Aucun symptôme relevé au champ.

Données de modélisation :

Indice de risque calculé au 08/03/2026 par le modèle Top (Arvalis) sur la station de Limoges Bellegarde pour un semis fictif **très précoce** du 01/10/2025 (courbe orange) : **Note 1** à reporter sur la grille d'évaluation.

Interprétation du modèle :

chaque pallier représente une contamination ; la hauteur du pallier représente l'intensité de la contamination.



Le modèle s'interprète au stade épi 1 cm. Avant, il permet de donner une tendance.

- Risque faible : indice TOP < 30 ;
- Mise en alerte : 30 < indice TOP < 45 ;
- Risque fort : indice TOP > 45.

Risque faible (-1) Risque modéré (1) Risque fort (2)	Station Météo	APACHE (2- Très Sensible)		LG ABSALON (6-Peu sensible)	
		15/10/2025	05/11/2025	15/10/2025	05/11/2025
Département 87	LIMOGES	1	-1	-1	-1
	MAGNAC-LAVAL	-1	-1	-1	-1
Département 23	GENOUILLAC	1	-1	-1	-1
	LA SOUTERRAINE	-1	-1	-1	-1
Département 19	BAR	1	-1	-1	-1
	BRIVE	1	-1	-1	-1

Période de risque :

A partir d'épi 1 cm.

Seuil indicatif de risque :

A partir de 35% de tiges présentant une nécrose.

Evaluation du risque – Piétin-verse

L'analyse de risque ne débute pas avant « épi 1 cm » mais noter que le risque est nul sur variétés tolérantes quelques soient les conditions.

Le modèle Top indique une tendance climatique moyennement favorable au développement de la maladie sur variétés très sensibles et semis précoces. La faiblesse des précipitations ces 15 derniers jours a nettement fait diminuer le risque.

Les variétés de triticales sont peu sensibles à tolérantes au piétin-verse. Il est inutile de prendre en compte cette maladie dans les stratégies fongicides sur cette culture.



Méthodes alternatives

En situations agronomiques « à risque », privilégier les variétés peu sensibles au piétin-verse (Notes GEVES ≥ à 5)

• **Oïdium/Rouille jaune**

L'**oïdium** sur blé, orge et triticales doit être surveillé dès épi 1 cm, notamment sur variétés sensibles. La présence de foyers de **rouille jaune** sur blé et triticales doit également être contrôlée à partir d'épi 1 cm.

Observations du réseau : aucun symptôme relevé. Des taches d'oïdium sur orge sous forme d'hypersensibilité sont parfois visibles mais sans aucun préjudice pour la culture.

• **Rhynchosporiose**

Toujours signalé sur triticales à Saint Laury (23), variété très sensible RGT OMEAC (10% F1, 80% F2, 100% F3).

Sa présence est également notée sur orge à Boussac (23) sur mélange (10% F3).

La gestion du risque ne doit pas intervenir avant 1 nœud (BBCH 31).



- **Septoriose**

La maladie peut être relevée sur les feuilles basses des jeunes plantes de blé. Cette situation n'a rien d'exceptionnelle, la prise en compte du risque septoriose ne débute pas avant le stade 2 nœuds (BBCH 32).



Nécrose de septoriose – Blé Janailhac -87
Photo V. Lacorre (CD87)

Prochain bulletin : Mardi 17 mars 2026

Les structures partenaires dans la réalisation des observations nécessaires à l'élaboration du Bulletin de Santé du Végétal Nouvelle-Aquitaine Grandes cultures / Edition Zone Limousin sont les suivantes : FREDON N-A, Chambres d'Agriculture 19, 23 et 87, OCEALIA, Agricentre Dumas, Agriaxe, Sébastien Pinthon, Marc Bonnet Agriculteurs, LPA La Faye - Saint Yrieix la Perche

Ce bulletin est produit à partir d'observations ponctuelles réalisées sur un réseau de parcelles. S'il donne une tendance de la situation sanitaire régionale, celle-ci ne peut pas être transposée telle quelle à chacune des parcelles. La Chambre Régionale d'Agriculture Nouvelle-Aquitaine dégage donc toute responsabilité quant aux décisions prises par les agriculteurs pour la protection de leurs cultures. Celle-ci se décide sur la base des observations que chacun réalise sur ses parcelles et s'appuie le cas échéant sur les préconisations issues de bulletins techniques (la traçabilité des observations est nécessaire).