



N°7
31/03/2026



Animateurs filières

Céréales à paille

Philippe PENICHOU

FREDON N-A

philippe.penichou@fredon-na.fr

Suppléance : **CDA 87**

valerie.lacorre@haute-vienne.chambagri.fr

Maïs

Valérie LACORRE / **CDA 87**

valerie.lacorre@haute-vienne.chambagri.fr

Suppléance : **FREDON N-A**

philippe.penichou@fredon-na.fr

Oléagineux

Valérie LACORRE / **CDA 87**

valerie.lacorre@haute-vienne.chambagri.fr

Suppléance : **FREDON N-A**

philippe.penichou@fredon-na.fr

Directeur de publication

Bernard LAYRE

Président de la Chambre Régionale

Nouvelle-Aquitaine

Boulevard des Arcades

87060 LIMOGES Cedex 2

accueil@na.chambagri.fr

Supervision

DRAAF

Service Régional

de l'Alimentation

Nouvelle-Aquitaine

22 Rue des Pénitents Blancs

87000 LIMOGES

Supervision site de Poitiers

La stratégie

écophyto 2030

Réduire et améliorer

l'utilisation des phytos

*Reproduction intégrale
de ce bulletin autorisée.*

Reproduction partielle autorisée

avec la mention « extrait du

bulletin de santé du végétal

Nouvelle-Aquitaine Grandes

cultures N°7

du 31/03/26 »

Bulletin disponible sur bsv.na.chambagri.fr et sur le site de la DRAAF draaf.nouvelle-aquitaine.agriculture.gouv.fr/Bulletin-de-sante-du-vegetal

Recevez le Bulletin de votre choix **GRATUITEMENT**
en cliquant sur [formulaire d'abonnement au BSV](#)

Ce qu'il faut retenir

Colza

Stades phénologiques : du stade « Inflorescence principale dégagee » (D2 BBCH53) au stade « chute des 1ers pétales, 10 premières siliques à la longueur < 2 cm » (G1/ BBCH 70).

- **Charançons de la tige du colza** : avec les conditions climatiques (froid) et le stade des colzas (100% au-delà de E (BBCH50 57)), le risque est **Nul**.
- **Méligèthes** : au-delà du stade E BBCH59, **ces insectes ne sont plus des ravageurs** mais au contraire des auxiliaires pollinisateurs pour les colzas qui commencent à fleurir.
- **Pucerons cendrés du chou** : restez vigilants, les infestations progressent généralement depuis les bordures.
- **Sclérotinia** : compte tenu du résultat des kits à ce jour, et des conditions climatiques (sec et froid) qui sont peu propices au développement du champignon, le risque est faible.
- **Pseudocercospora**
- **Note Biodiversité** : Abeilles sauvages.
- **Note nationale Abeilles et Pollinisateurs.**

Céréales

- **Stades phénologiques** : de « épi 1 cm » (BBCH 30) à « 2 nœuds » (BBCH 32).
- **Piétin verse** : analyse de risque toujours en cours sur variétés sensibles uniquement et stades inférieurs à 1 nœud (BBCH 31).
- **Septoriose** : risque à évaluer dès le stade 2 nœuds – Attention particulière sur semis précoces et variétés sensibles.
- **Oïdium / Rouille jaune (TRI/BTH)** : surveillance des variétés sensibles dès « épi 1 cm ».
- **Rouille brune (BTH/TRI)** : prise en compte du risque à partir du stade « 2 nœuds ».
- **Rhynchosporiose (TRI/OH)** : signalée sur triticales et orge.
- **Helminthosporiose (OH)** : période de sensibilité.
- **Rouille naine (OH)** : présente.
- Téléchargez [le guide de l'observateur en céréales à paille en Nouvelle Aquitaine](#)



PREVISIONS METEO (sources météo France)

Un début de semaine encore frais et perturbé. Une amélioration semble se dessiner pour le week-end pascal avec une hausse des températures.

Limoges

MARDI 31	MERCREDI 01	JEUDI 02	VENDREDI 03	SAMEDI 04	DIMANCHE 05	LUNDI 06
						
3° / 12°	5° / 13°	2° / 14°	6° / 15°	3° / 19°	7° / 20°	6° / 23°
▼ 20 km/h 40 km/h	▼ 20 km/h 40 km/h	▼ 20 km/h	► 15 km/h	► 10 km/h	▲ 10 km/h	► 20 km/h

Guéret

MARDI 31	MERCREDI 01	JEUDI 02	VENDREDI 03	SAMEDI 04	DIMANCHE 05	LUNDI 06
						
2° / 10°	4° / 10°	2° / 13°	5° / 13°	4° / 18°	9° / 19°	6° / 23°
▼ 20 km/h	▼ 15 km/h	▼ 15 km/h	► 20 km/h	► 10 km/h	▼ 15 km/h	► 20 km/h

Brive

MARDI 31	MERCREDI 01	JEUDI 02	VENDREDI 03	SAMEDI 04	DIMANCHE 05	LUNDI 06
						
4° / 14°	3° / 15°	2° / 16°	6° / 17°	3° / 23°	6° / 22°	5° / 27°
▼ 20 km/h 45 km/h	▼ 20 km/h 45 km/h	▼ 20 km/h 40 km/h	► 15 km/h	↻ 5 km/h	▲ 10 km/h	► 15 km/h

Colza

• Stades phénologiques et observations du réseau

A l'heure actuelle, le réseau compte 15 parcelles : 7 en Haute-Vienne, 6 en Creuse et 2 en Corrèze.

Cette semaine, 11 parcelles du réseau ont été observées :

- 9% sont au stade « Inflorescence principale dégagée » (D2 BBCH53)
- 36 % sont au stade « 1ères fleurs ouvertes » (F1 BBCH60)
- 46% sont au stade « allongement de la hampe, nombreuses fleurs ouvertes » (F2/BBCH 61)
- 9% sont au stade « chute des 1ers pétales, 10 premières siliques à la longueur < 2 cm » (G1/BBCH 70)



E- Boutons séparés - Stade E (57)
Les pédoncules floraux s'allongent en commençant par ceux de la périphérie.



F- Floraison - Stade F1 (60)
Premières fleurs ouvertes.
Stade F2 (61) : allongement de la hampe florale. Nombreuses fleurs ouvertes.

	semis	Variétés	Stade	Pucerons (colonies/m ²)	Charançon des siliques (cuvette)	Nombre de Charançons des siliques / plante	Nombre de Meligèthes / plante	Fréquence (% plantes touchées)		
								Pseudocercospora	Alternaria	Phoma
87-Eyjeaux	16/08/2025	LG Acropole		Parcelle Non Observée						
23-Evaux Les Bains P	18/08/2025	RGT Paradizze /2308	F1	0			7,5			
23- St Pierre Le Bost	18/08/2025	KWS Feliciano	F2	0			0			
87-St Martial/Isop	18/08/2025	Es Mambo	G1		3					
23-Evaux Les Bains B	19/08/2025	Kanzzas / LG austin	F1	0			0			
87-Janailhac	19/08/2025	LG Avenger	F2	0	0		0			
23-Le Grand Bourg	20/08/2025	Cezanne	F2	0	0		0			
87-Nexon	22/08/2025	LG Adeline	F2	0	0		0	20%		
87-Chaptelat	24/08/2025	DK Exagris	F2	0			0			
19- St Pantaléon de Lapeau	26/08/2025	LG Aviron	D2	0			0			
23-Bussière Dunoise	28/08/2025	LG Avenger		Parcelle Non Observée						
23-Ajain	28/08/2025	LG Avenger	F1	0			3			
87-St Maurice Les Brousses	28/08/2025	Nymphaea	F1	0			1,5			
19- St Mexant	03/09/2025	LG Adeline		Parcelle Non Observée						
87-La Meyze	05/09/2025			Parcelle Non Observée						

Des traitements insecticides peuvent avoir un impact sur une partie de ces résultats.

- **Le charançon de la tige du colza**

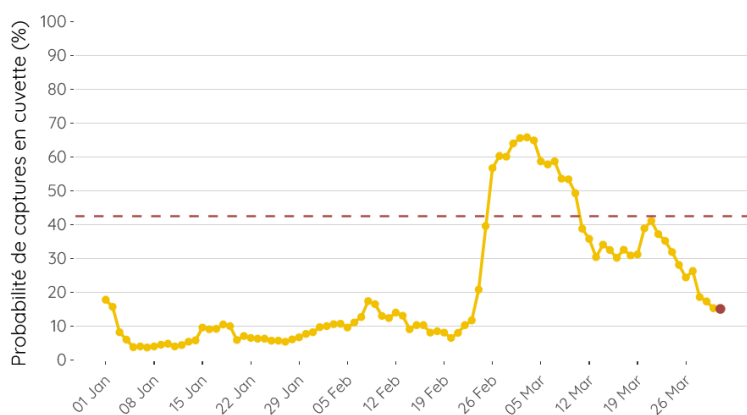
Observations du réseau : cette semaine, pas de signalement de plantes qui présentent des symptômes de tiges déformées ou éclatées. (Ci-joint photo Terres Inovia)



Données de modélisation : Outil d'Aide à la Décision (OAD) pour prédire les vols de Charançon de la tige du colza



Pour accompagner la surveillance de vos colzas, Terres Inovia a construit un OAD de prédiction de vol du charançon de la tige du colza. Sur la base des captures relevées sur le territoire depuis 2011 par les observateurs BSV, et en se basant sur un réseau de stations météorologiques couvrant les différents bassins de production, le modèle sort une **courbe** de probabilité de piégeage sur la commune renseignée **Limoges 87** (jusqu'à J+7).



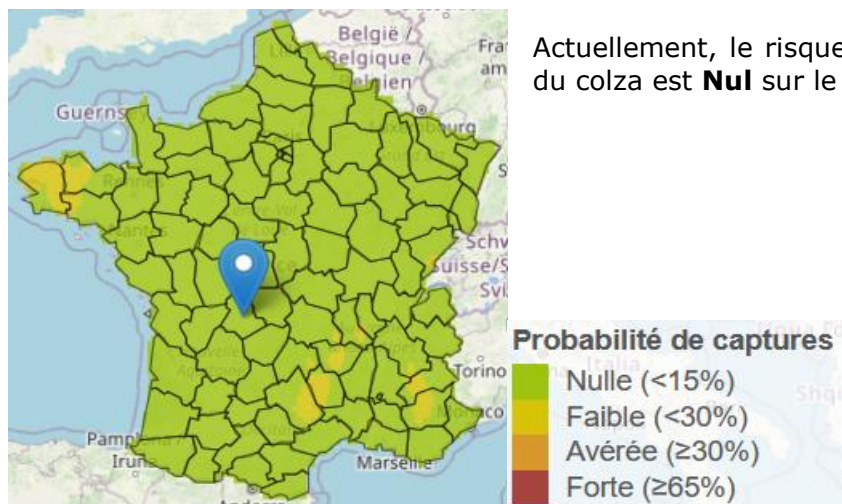
Lorsque la courbe se rapproche du seuil d'alerte (ligne en pointillés), vous devez vérifier régulièrement les captures dans votre cuvette.

Au-dessus de la ligne en pointillés, des captures de Charançon de la tige du colza sont fortement probables.



Une vue d'ensemble sur une **carte** de France est également consultable et représente la probabilité quotidienne de capture à la date sélectionnée (jusqu'à J+7).

Pour tester l'OAD, [cliquez ici](#).



Mardi 31 Mars 2026

Période de risque, seuil indicatif de risque : Cf BSV GC Limousin N°6 24/03/2026

Evaluation du risque – charançon de la tige de colza

Avec les conditions climatiques (froid) et le stade des colzas (100% au-delà de E (BBCH50 57)), le risque est **Nul**.

• Méligèthes

Observations du réseau : Il a été dénombré de 1.5 à 7.5 méligèthes par plante sur les parcelles de St Maurice les Brousses (87), Ajain et Evaux Les bains P (23) mais le stade de sensibilité est dépassé F1 BBCH 60

Période de risque, seuil indicatif de risque : Cf BSV GC Limousin N°6 24/03/2026

Evaluation du risque – Méligèthe

Au-delà du stade E BBCH59, **ces insectes ne sont plus des ravageurs** mais au contraire des auxiliaires pollinisateurs pour les colzas qui commencent à fleurir.



Attention : les méligèthes sont résistants à la plupart des pyréthrinoïdes actuels.

• Pucerons cendrés du chou

Dégâts occasionnés : prélèvements de nourriture (salive toxique), multiplication des insectes et extension des colonies qui nuisent à la formation des siliques.

Observations du réseau : Pas de signalement.

Ci-joint photo prise le 25/03/2024 Annis FERREY CDA 87

Période de risque : de la reprise de végétation jusqu'au stade G4 (73) « 10 premières siliques bosselées »

Seuil indicatif de risque : pour l'évaluation du seuil, gérez séparément les bordures et l'intérieur de la parcelle :

- de courant montaison à mi-floraison : quelques colonies en différents points de la parcelle ;
- à partir de mi-floraison : 2 colonies/m² sur les zones infestées.



Évaluation du risque – Pucerons cendrés du chou

Restez vigilants, les infestations progressent généralement depuis les bordures.

• Sclérotinia

Afin de lutter si nécessaire contre le sclérotinia, il est conseillé de bien repérer ce stade F1 (BBCH 60). Le stade G1 (BBCH 65), stade où une réflexion d'intervention peut être engagée, est atteint quelques jours après. Plus précisément, 100 degrés-jours (base 0°C), soit environ 6 à 10 jours, séparent le stade F1 du stade G1.

Stade F1 (60)
Début floraison



50% des plantes présentent une fleur ouverte. La parcelle est à dominance verte

6 à 10 jours selon les températures



Stade G1 (65)
chute des premiers pétales



Les hampes secondaires commencent à fleurir. Les 10^{èmes} siliques sont formées sur la hampe principale avec une longueur inférieure à 2 cm. La parcelle est jaune.

Seuil indicatif de risque : le niveau de risque au champignon peut être évalué sur chaque parcelle, selon :

- le nombre de cultures sensibles au sclérotinia dans la rotation ;
- les attaques de sclérotinia les années antérieures sur la parcelle ;
- les conditions climatiques humides en fin d'hiver favorables à la germination des sclérotines ;
- les indicateurs de pétales contaminés comme le Kit pétales.

- le climat durant toute la floraison favorisera ou non l'expression de la maladie : humidité relative de plus de 90 % dans le couvert durant 3 jours et une température moyenne journalière supérieure à 10 °C.

Indicateurs de pétales contaminés :

Le pourcentage de fleurs contaminées en début de floraison constitue un bon indicateur du risque sclérotinia. En effet, ce sont les pétales de fleurs contaminés qui acheminent la maladie sur les feuilles puis sur tiges.

Ce pourcentage est déterminé à l'aide de l'outil « Kit pétales » de Terres Inovia. Ci-joint Fleurs prélevées (Crédit photo A.LESIMPLE CDA23)

Interprétation des kits :

- Si moins de 30% de fleurs contaminées : le risque est faible.
- Au-delà de 30%, le seuil indicatif de risque est atteint et une vigilance particulière doit être observée sur les parcelles avec un historique sclérotinia et selon les conditions climatiques.



Résultats des kits limousins :

2 résultats sont disponibles :

- Site de St Pierre Le Bost (23) : 20 % de fleurs contaminées.
- Site de Chaptelat (87) : **32.5 %** de fleurs contaminées.

Évaluation du risque

Compte tenu du résultat du kit à ce jour, et des conditions climatiques (sec et froid) qui sont peu propices au développement du champignon, le risque est faible.



Méthodes alternatives :

À la chute des premiers pétales, le seul micro-organisme désormais autorisé est le Rhapsody, à base de *Bacillus subtilis*. Utilisé seul, ce micro-organisme présente une efficacité variable jusqu'à 30% en pression faible à modérée de sclérotinia, l'efficacité diminue en forte pression. [Liste des produits phytopharmaceutiques de biocontrôle, au titre des articles L.253-5 et L.253-7 du code rural et de la pêche maritime.](#)

Pseudocercospora

Sur feuilles, petites taches brunes qui deviennent blanches, arrondies à anguleuses, de 5 à 15 mm, bordées d'une marge plus sombre.

Observations du réseau : 20% de plantes touchées sur la parcelle de Nexon (87).

Note Nationale Biodiversité :



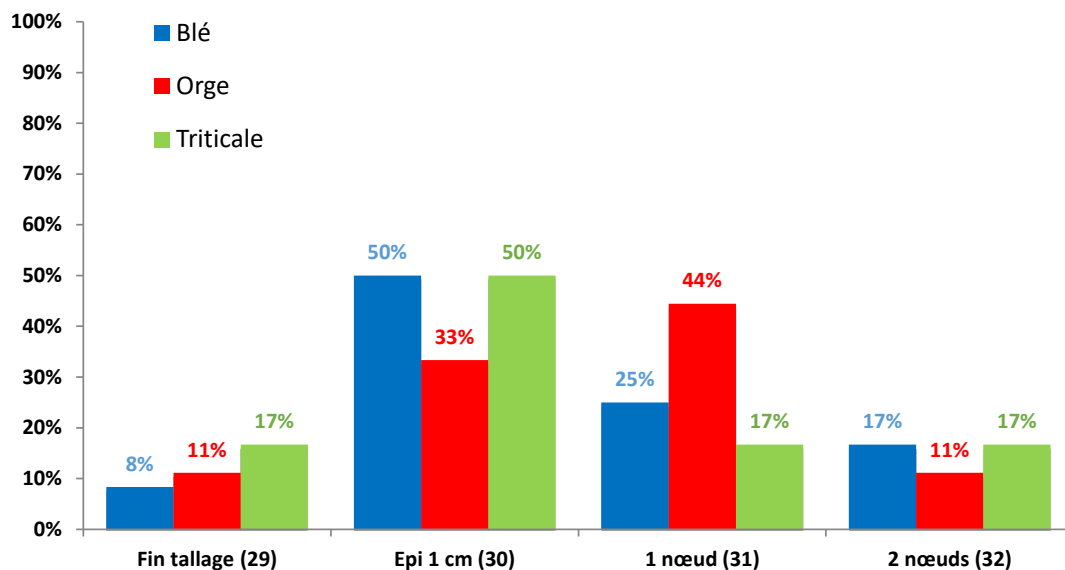
Note nationale Abeilles et Pollinisateurs : [ici](#)

Céréales à paille

Des conditions printanières sont attendues à partir de jeudi et pour tout le week-end de Pâques. Peu d'évolution au champ, le froid limite la croissance des jeunes plants. Cependant les cultures les plus avancées ont atteint le stade « 2 nœuds » (BBCH 32).

La majorité est toujours à « épi 1 cm » (BBCH 30)

27 parcelles ont été observées cette semaine : 12 blés, 9 orges, 6 triticales



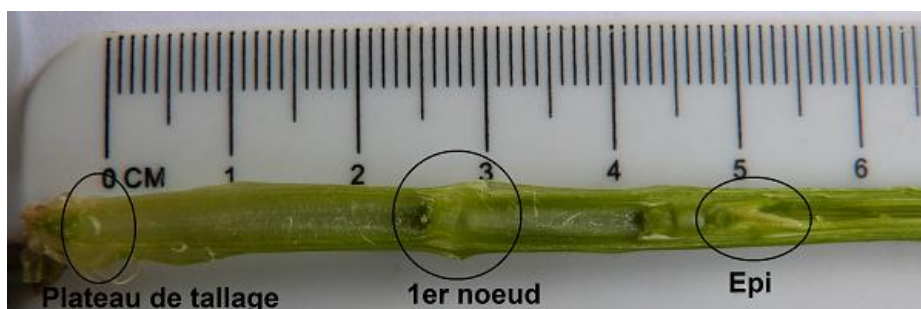
Comment repérer le stade « 1 nœud » (31) ?

Le **premier nœud** des céréales est atteint quand celui-ci est détectable au toucher à travers la tige et que l'épi s'est décollé de celui-ci.

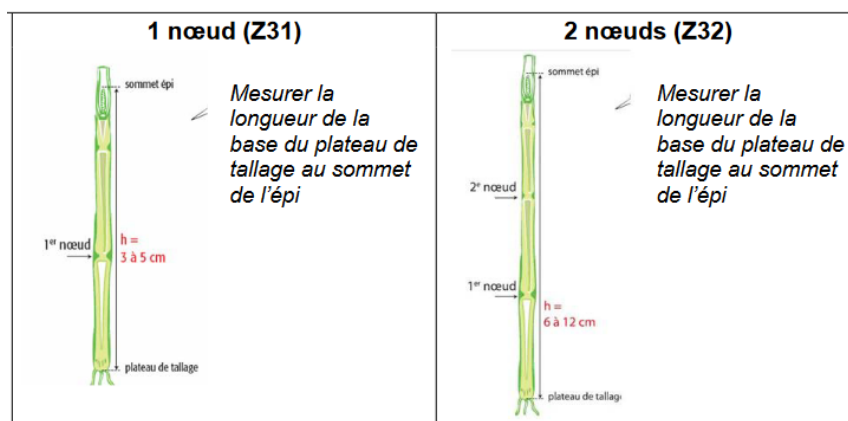
Pour vérifier la position de l'épi par rapport au nœud, procéder comme pour le repérage du stade épi 1 cm en coupant la tige en deux, dans le sens de la longueur.

Deux critères doivent être réunis pour que le stade 1 nœud soit atteint : la tige entre le nœud et le plateau de tallage est creuse (les futures feuilles sont visibles), le nœud est plein et bien différencié de l'épi (épi décollé du nœud).

La hauteur entre le haut de l'épi et le plateau de tallage varie de 3 à 5 cm selon les variétés.



Comment différencier les stades 1 et 2 nœuds (BBCH 31 et 32) ?

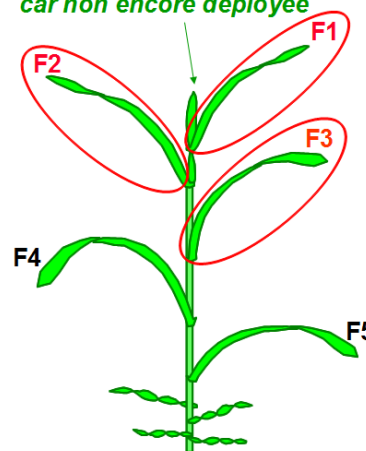


Comment sont notées les maladies du feuillage ?

Chaque étage foliaire complètement déployé (F1 ; F2 ; F3...) fait l'objet d'une notation de présence ou d'absence de la maladie (fréquence exprimée en pourcentage).

Correspondances feuilles visibles/feuilles définitives selon les stades : **Feuille pointante pas comptée car non encore déployée**

Feuille déployée	Au stade 1 nœud BBCH31	Au stade 2 nœuds BBCH32	Au stade dernière feuille pointante BBCH37	Au stade dernière feuille étalée BBCH39
Cela correspond aux feuilles définitives suivantes :				
F1	F4	F3	F2	F1
F2	F5	F4	F3	F2
F3	F6	F5	F4	F3



Blé tendre d'hiver

Dép.	Commune	Date de semis	Variété	Stade
87	LIMOGES	12/10/2025	KWS MILLESIME	2 nœuds
19	LAGRAULIERE	15/10/2025	APACHE	
23	SAINTE FEYRE	15/10/2025	Montalbano	1 nœud
87	JANAILHAC	15/10/2025	AG Terminator	2 nœuds
23	CHARRON	16/10/2025	EMILIO	Epi 1 cm
23	BETETE	18/10/2025	KWS ULTIM	Epi 1 cm
87	NEXON	18/10/2025	KWS ETERNEL	Epi 1 cm
23	EVAUX LES BAINS	19/10/2025	Prestance - LG Absalon	1 nœud
23	EVAUX LES BAINS	03/11/2025	LG Amifort	Epi 1 cm
87	RILHAC-RANCON	05/11/2025	Prestance/Intensity/Millesime	1 nœud
87	LA GENEYTOUSE	05/11/2025	ANGELUS	Epi 1 cm
23	AJAIN	11/12/2025	UNISIGMA THERMIDOR	Epi 1 cm
19	ALBUSSAC	14/12/2025	KWS SPHERE	Epi 1 cm

• Piétin verse

Evaluation du risque toujours en cours pour les parcelles n'ayant pas dépassé le stade « 1 nœud »

1ère étape : Evaluer le risque agronomique de la parcelle à l'aide de la grille d'évaluation du risque piétin-verse proposée par Arvalis, Institut du Végétal. Les informations relatives aux indices climatiques TOP sont publiées chaque semaine dans le Bulletin de Santé du Végétal (BSV).

2ème étape :

Valoriser la résistance variétale : quand le risque piétin verse est élevé (limons, semis précoce, seconde paille... voir grille), il faut privilégier une variété résistante, c'est à dire une variété ayant une **note piétin verse supérieure ou égale à 5**.

• Grille d'évaluation du piétin verse

Effet variétal		Risque faible : aucune intervention		Risque final / conseil associé
Tolérance variétale	Note CTPS = 5	4	3	
	Note CTPS 1 ou 2			1 Aucune intervention n'est requise
	Note CTPS 3 ou 4			2
Potentiel infectieux		+		3
Précédent				4
Blé	1			5
Autre	0			6
Travail du sol				7
Labour	1			8
Non labour	0			9
Milieu physique		+		10
Type de sol :				
Limon battant, Limon battant hydromorphe, Terre rouge à châtaigniers, Limon argileux profond assez battant, Limon argileux caillouteux superficiel sur argile à silex.	2			
Argilo-calcaires profonds (grole moyenne à profonde), Champagne, Aubes profonde et moyenne, Doucin argileux, Alluvions sablo argileuses caillouteuses, Limon profond sur schistes non battants, Limon argileux non battant	1			
Argile, Argilo calcaire superficiel (grole superficielle), Sables sains, Marais, Sable limoneux/granite.	0			
Effet climatique		+		
Effet année issu du modèle TOP				
Indice TOP inférieur à 30	-1			
Indice TOP entre 30 et 45	1			
Indice TOP supérieur à 45	2			
Score de risque final		=		

NOUVEAU : en cas de mélange variétaux, faire la moyenne des notes piétin-verse des variétés composant le mélange pour compléter la case « effet variétal ». Si les variétés ne sont pas connues, prendre le score de 4 de la grille.

Synthèse :

- Variétés avec une note de résistance de 5 ou plus : Pas de traitement spécifique nécessaire (la rentabilité n'est pas assurée).
- Variétés avec une note de résistance comprise entre 1 et 4 : Evaluer le risque agronomique en cours de campagne grâce à la grille présentée en étape 1.

Sensibilités au piétin-verse – Que choisir – Arvalis - 2025

Résistance des variétés de blé tendre au piétin-verse - échelle 2025									
Références					Nouveautés et variétés récentes				
Assez résistants									
		LG AIKIDO		8	PAILLEDOR				
		JUNIOR		7	GEOPOLIS	KWS GLOBE	LID MACUMBA	SU HYBISCUS	SU PULSION
					SU SAUVIGNON				
LG AUDACE	KWS ULTIM	KWS SPHERE	INTENSITY		BELZEBUTH	CHAMDOR	KARABOL	KWS ETOILE	LG AERO
	SU HYREAL	RGT LUXEO	PRESTANCE	6	LG NIKLAS	OUTDOOR	RGT LOOKEO	SU ELECTRON	SU HISTORIC
					THERMIDOR WPB MEDINA				
			PONDOR	5	CONQUISTADOR	FABULOR	GODZILLA	KAKTUS	LG ACROBAT
					LID PAVANE	RGT PROFUSIO	SU HYANKEE	SU HYLORD	
Moyennement sensibles									
	SY TRANSITION	PIBRAC	KWS ASTRUM	4	INTRODUCTOR RGT NOBELLO				
KAROQUE	JERIKO	COMPLICE	CHEVIGNON		ACADEMY	AUCHY	FACILITY	GENERIK	KARDIGAN
RGT PROPULSO	RGT LETSGO	KWS EXTASE	KWS ERRUPTIUM	2.6	KINGKONG	KWS MILLESIME	RGT FARMEO	RGT INDEXO	RGT KOESIO
			SHREK		RGT MAJESKO	RGT SUNDEO	RGT VALPARAISO	SPIROU	SU MASTER
Très sensibles									
LG ABILENE	KWS PERCEPTIUM	CELEBRITY	BALZAC	2	ACCOMPLY	OLAF	SU HORIZON	SU HYCLASS	
	RGT TWEETEO	RGT PACTEO	LG ABRAZO						

() à confirmer
Source des données : CTPS/GEVES

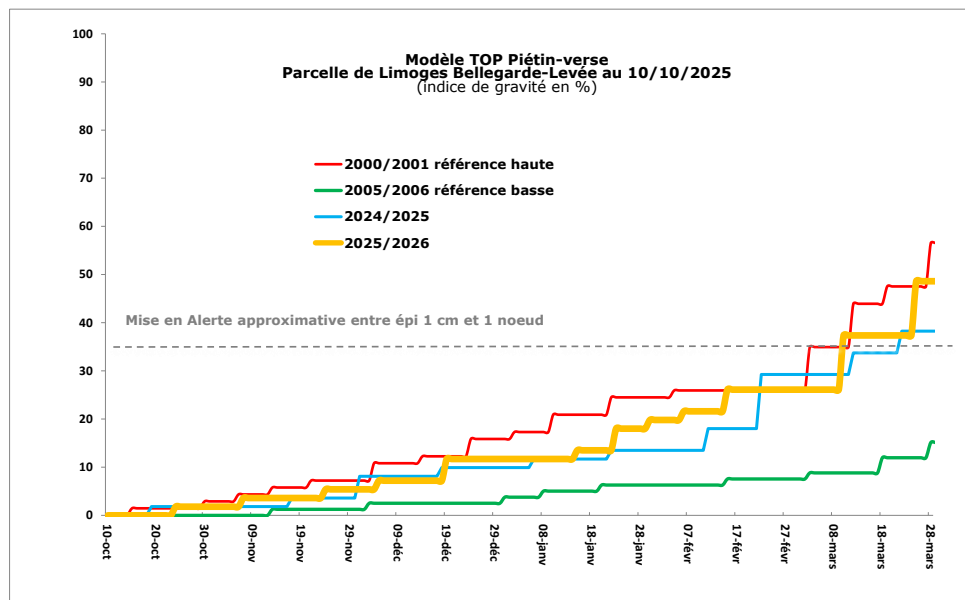
Noter que les efficacités des solutions anti-piétin ont perdu en efficacité ces dernières années et atteignent aujourd'hui moins de 50% d'efficacité pour les meilleurs.

Observations du réseau :

Aucun symptôme relevé au champ.

Données de modélisation :

Indice de risque calculé au 28/03/2026 par le modèle Top (Arvalis) sur la station de Limoges Bellegarde pour un semis fictif **très précoce** du 01/10/2025 (courbe orange) : **Note 1** à reporter sur la grille d'évaluation.



Interprétation du modèle : chaque pallier représente une contamination ; la hauteur du pallier représente l'intensité de la contamination.

Le modèle s'interprète au stade épi 1 cm. Avant, il permet de donner une tendance.

- Risque faible : indice TOP < 30 ;
- Mise en alerte : 30 < indice TOP < 45 ;
- Risque fort : indice TOP > 45.

Calcul au 28/03/2026 de l'indice de risque par sensibilités variétales et dates de semis : [suite logicielle Baromètre maladie Arvalis – Module Top](#)

Risque faible (-1)	Station Météo	APACHE (2- Très Sensible)		LG ABSALON (6-Peu sensible)	
		15/10/2025	05/11/2025	15/10/2025	05/11/2025
Risque modéré (1)					
Risque fort (2)					
Département 87	LIMOGES	Gestion dépassée	1	Gestion dépassée	-1
	MAGNAC-LAVAL	Gestion dépassée	1	Gestion dépassée	-1
Département 23	GENOUILLAC	1	1	-1	-1
	LA SOUTERRAINE	Gestion dépassée	1	Gestion dépassée	-1
Département 19	BAR	Gestion dépassée	1	-1	-1
	BRIVE	Gestion dépassée	Gestion dépassée	Gestion dépassée	Gestion dépassée

Période de risque : à partir d'épi 1 cm

Seuil indicatif de risque : à partir de 35% de tiges présentant une nécrose.

Evaluation du risque – Piétin-verse

L'analyse de risque ne débute pas avant « épi 1 cm » mais noter que le risque est nul sur variétés tolérantes quelques soient les conditions.

Le modèle Top indique une tendance climatique assez favorable au développement de la maladie sur variétés très sensibles sur tous les secteurs des 3 départements.

En situation à risque, il est impératif de contrôler la culture (observation de la base de la tige de 50 maître-brins).

Au-delà du stade 1 nœud, les éventuels traitements n'ont plus d'efficacité (effet parapluie). Cf **Gestion dépassée** sur le tableau.

Les variétés de triticales sont peu sensibles à tolérantes au piétin-verse. Il est inutile de prendre en compte cette maladie dans les stratégies fongicides sur cette culture.



Méthodes alternatives

En situations agronomiques « à risque », privilégier les variétés peu sensibles au piétin-verse (Notes GEVES ≥ à 5)

• Septoriose :

Observations du réseau :

2 parcelles ont atteint le stade 2 nœuds (BBCH32), début de période de sensibilité de cette culture à la septoriose mais aucune tache n'a été relevée sur l'une des 3 feuilles du haut. Ailleurs, la septoriose est globalement bien présente sur les feuilles du bas notamment sur variétés sensibles.

Afin de bien valider le diagnostic septoriose et d'éviter les confusions avec les taches physiologiques dont la présence est parfois très importante en parcelles mais affectent plutôt les feuilles du haut, l'observateur doit constater la présence de pycnides (points noirs) à



l'intérieur de la nécrose. Les taches de septoriose occupent pour l'instant les feuilles du bas. (Photo Fredon-NA).

Modélisation :

Selon le modèle Septolis issu de la suite logicielle « Baromètres-maladies » d'Arvalis, calcul au 28/03/2026.

Risque faible Risque modéré Risque fort	Station Météo	Apache (4.5- Sensible)		Rebelde (5 Assez sensible)		LG ABSALON (7.5-Assez Résistant)	
		15/10/2025	05/11/2025	15/10/2025	05/11/2025	15/10/2025	05/11/2025
Département 87	LIMOGES						
	MAGNAC-LAVAL						
Département 23	GENOUILLAC		Hors gestion		Hors gestion		Hors gestion
	LA SOUTERRAINE						
Département 19	BAR						
	BRIVE						

Hors gestion : Le modèle estime que la culture n'est pas ou n'est plus aux stades de gestion de la maladie.

Période de risque : à partir du stade « 2 nœuds » BBCH 32.

Seuils indicatifs de risque :

	Au stade 2 nœuds (BBCH32)	Au stade dernière feuille pointante (BBCH37)	Au-delà du stade dernière feuille étalée (BBCH39)
Variétés sensibles à très sensibles	Quand 20 % des F2 actuelles (F4 définitives) présentent des symptômes	Quand 20 % des F3 actuelles (F4 définitives) présentent des symptômes	Quand 20 % des F3 définitives présentent des symptômes
Variétés moins sensibles	Quand 50 % des F2 actuelles (F4 définitives) présentent des symptômes	Quand 50 % des F3 actuelles (F4 définitives) présentent des symptômes	Quand 50 % des F3 définitives présentent des symptômes

Cas des mélanges variétaux : faire la moyenne des notes septoriose des variétés qui composent le mélange. Si la moyenne des notes est supérieure ou égale à 6.5 alors le seuil variétés peu sensibles s'applique, sinon c'est le seuil variétés sensibles.

Évaluation du risque

Le stade 2 nœuds (BBCH 32) sonne le début de l'analyse de risque septoriose. Un contrôle visuel doit s'exercer sur les 3 dernières feuilles du haut (F1, F2 et F3) en tenant compte des conditions météorologiques et des sensibilités variétales. La maladie évolue de bas en haut, les spores du champignon étant projetées sous l'effet des gouttes de pluie.

Les situations les plus précoces (BBCH 32) avec des variétés sensibles et précocité à épiaison doivent faire l'objet d'une attention particulière.

Les conditions météorologiques (pluies fréquentes) en avril et mai seront déterminantes quant à l'importance des contaminations. Peu ou pas de précipitations sont annoncées pour les 7 prochains jours.

Tableau des sensibilités/résistances variétales à la septoriose (Arvalis. Que choisir 2025-2026) :

Résistance des variétés de blé tendre à la septoriose - échelle 2025

Références						Nouveautés et variétés récentes	
Résistants		SHREK		RGT MAJESKO			
		LG ABSALON		ACCOMPLY	RGT KOESIO	SPIROU	THERMIDOR
				LG ACROBAT	RGT INDEXO	SU HYBISCUS	
				BELZEBUTH	CHAMDOR	FABULOR	GEOPOLIS
							GODZILLA
Assez résistants							
		JERIKO	BALZAC	CONQUISTADOR	RGT SUNDEO	SU ELECTRON	SU MASTER
			SU HYREAL	INTRODUCTOR	KAKTUS	RGT VALPARAISO	SU PULSION
	LG ABILENE	KWS SPHERE	KWS ERRUPTIUM	GENERIK	KARDIGAN	LID PAVANE	OLAF
		RGT LETSGO	PRESTANCE	OUTDOOR			RGT NOBELLO
Moyennement sensibles							
		KWS ASTRUM	JUNIOR	LID MACUMBA	RGT FARMEO	SU HYANKEE	SU HYLORD
			RGT LUXEO	PAILEDOR	RGT PROFUSIO	SU HORIZON	SU HISTORIC
PONDOR	KWS PERCEPTIUM	KWS EXTASE	KAROQUE	ACADEMY	FACILITY	SU HYCLASS	SU SAUVIGNON
SY TRANSITION	PIBRAC	LG ARLETY	LG ABRAZO	KWS GLOBE	KWS MILLESIME		
RGT TWEETEO	INTENSITY	CHEVIGNON	ARCACHON	KARABOL	RGT LOOKEO		
WINNER	RGT PACTEO	LG AUDACE	AMPLEUR	KINGKONG			
Assez sensibles							
				AUCHY	KWS ETOILE	LG AERO	LG NIKLAS
Très sensibles							
		COMPLICE	CELEBRITY				
			RGT PROPULSO				
		LG AIKIDO	KWS ULTIM				

() à confirmer
Source : essais pluriannuels de post-inscription (ARVALIS et partenaires) et d'inscription (CTPS/GEVES).

• Oïdium

Observations du réseau : pas observé

Seuils indicatifs de risque

- Variétés sensibles : si plus de 20 % des F1 ou F2 ou F3 présentent des symptômes.
- Autres variétés : si plus de 50 % des F1 ou F2 ou F3 présentent des symptômes.

Période de risque : à partir de « épi 1 cm » pour les variétés sensibles.

Évaluation du risque

Les parcelles abritées, fonds de vallée sont les plus exposées au risque oïdium. L'évolution est rapide en conditions de forte hygrométrie nocturne et temps sec le jour. Les conditions vont redevenir temporairement favorables ces prochains jours.

Sensibilités variétales vis-à-vis de l'oïdium pour le blé

ESCOURGEONS				Les plus résistants		Orges 2 rangs		
				KWS DELIS	LG ZEBRA	Comtesse	LG Caiman	Noblesse
				(SY SPAROO)	(SY ZOOMBA)	Organa		
				FASCINATION	(SY LOONA)	LG Casting		
DIGITAL	KWS BORRELLY	KWS MELODIS	LG ZORICA	SY COLYSEDO	SY DAKOOTA	(Duchesse)	KWS Nomadis	LG Carpenter
	CARROUSEL	DEMENTIEL	KWS FARO	MAGGY	SY RANGOON	(Duchesse)	Manade	(Paquita)
					KWS EXQUIS			
					(LG ZAO)			
				ALIENOR	KWS FUTURIS	Bonnovi	KWS Mattis	
					KWS INNOVATRIS			
				KWS JOYAU	LITTORAL			
					OVALIE			
					INTEGRAL			
						Majuscule		

En gras : variétés à orientation brassicole
() : à confirmer
Source : essais pluriannuels Arvalis et CTPS, 7 essais 2025

• Rouille jaune

Elle apparaît par ronds de quelques mètres carrés dans la parcelle, et souvent à un stade précoce, en début de montaison. C'est une maladie qui peut s'étendre très rapidement et occasionner des dégâts importants.

Observations du réseau : non signalé.

Données de modélisation :

Evaluation du risque au 28/03/2026 par sensibilités variétales, dates de semis, et stations météo des départements 19 ; 23 et 87 issu de la suite logicielle [Baromètre-maladies d'Arvalis](#).

Risque faible Risque modéré Risque fort	Station Météo	LG ABSALON (6- Assez sensible)		Apache (7-Peu sensible)	
		15/10/2025	25/11/2025	15/10/2025	25/11/2025
Département 87	LIMOGES				
	MAGNAC-LAVAL				
Département 23	GENOUILLAC				
	LA SOUTERRAINE				
Département 19	BAR				
	BRIVE				

Période de risque : à partir de « épi 1 cm » (BBCH 30)

Seuils indicatifs de risque :

Pour les variétés sensibles (note ≤ 6) et les mélanges variétaux dès qu'il y a une variété sensible dans le mélange :

- Au stade « épi 1cm » uniquement en présence de foyer actif de rouille jaune (pustule pulvérulente).
- Au stade « 1 nœud », dès la présence des premières pustules dans la parcelle.

Pour les variétés résistantes (note ≥ 7) :

- Avant le stade 2 nœuds, ne pas intervenir.
- Après le stade 2 nœuds, intervenir dès l'apparition de la maladie.

Mélange : prendre le seuil d'intervention « variétés sensibles » dès qu'il y a une variété sensible dans le mélange.

Evaluation du risque – Rouille jaune

Risque faible calculé par le modèle « Yellow » (Arvalis – Baromètre maladies) au 21/03/2026 sur le territoire Limousin. Noter que les premiers symptômes ont été relevés sur la face maritime de la Nouvelle-Aquitaine (Semis précoces et variétés sensibles).

Les conditions optimales pour la germination des spores sont réunies lorsque les températures sont comprises entre 10 et 13°C avec un taux d'humidité relative à 100%. Les spores sont disséminées principalement par le vent.



Méthodes alternatives

La résistance variétale, même si elle est fragile en raison d'une évolution des races, reste le moyen le plus économique pour lutter contre cette maladie. Ci-dessous tolérances variétales pour le BTH.

Résistance des variétés de blé tendre à la Rouille jaune - échelle 2025

Références				Nouveautés et variétés récentes				
Résistants				RGT MAJESKO	INTRODUCTOR			
SHREK	RGT PROPULSO	INTENSITY		CONQUISTADOR	KARABOL	KINGKONG	LG AERO	OLAF
SY TRANSITION	LG AIKIDO	KWS ASTRUM		ACCOMPLY	RGT INDEXO	RGT KOESIO	SU MASTER	THERMIDOR
Assez résistants				PAILLEDOR				
KWS SPHERE	KWS EXTASE	KWS ERRUPTIUM	JUNIOR	ACADEMY	KAKTUS	KWS ETOILE	KWS GLOBE	SU ELECTRON
	RGT PACTEO	LG ABRAZO	LG ABILENE	OUTDOOR	SU HYLORD	WPB MEDINA		
	PONDOR	KWS ULTIM	ARCACHON	SU HYANKEE				
		KWS PERCEPTIUM	BALZAC					
Moyennement sensibles								
	RGT LETSGO	LG AUDACE	KAROQUE	GEOPOLIS	LG NIKLAS	RGT FARMEO	SU HYCLASS	SU PULSION
			LG ABSALON	SPIROU	SU SAUVIGNON			
			RGT LUXEO	FABULOR	RGT NOBELLO	RGT SUNDEO	SU HYSTORIC	
Assez sensibles								
			LG ARLETY	SU HYBISCUS				
				BELZEBUTH	FACILITY	KARDIGAN	SU HORIZON	
	JERIKO	CHEVIGNON		GENERIK	KWS MILLESIME	LID PAVANE	RGT PROFUSIO	RGT VALPARAISO
Très sensibles								
	SU HYREAL	COMPLICE						
			CELEBRITY	CHAMDOR	LID MACUMBA	RGT LOOKEO		
				AUCHY				
			PRESTANCE					

• Rouille brune :

Maladie encore assez rare et généralement de fin de cycle, elle peut être très préjudiciable lorsqu'elle se déclare tôt.

Observations du réseau : non observée.

Période de risque : à partir du stade 2 nœuds (BBCH 32).

Seuil indicatif de risque : dès l'apparition des premières pustules sur l'un des 3 premières feuilles.

Évaluation du risque – Rouille brune

Les conditions optimales à son développement se situent entre 15 et 25°C. Les variétés sensibles sont à surveiller en priorité.

Sensibilités variétales vis-à-vis de la rouille brune

Résistance des variétés de blé tendre à la Rouille brune - échelle 2025

Références				Nouveautés et variétés récentes					
Résistants				RGT PROPULSO	RGT MAJESKO	RGT SUNDEO			
				ACCOMPLY	RGT FARMEO	RGT LOOKEO			
			LG ARLETY	GEOPOLIS	RGT INDEXO	RGT VALPARAISO			
Assez résistants									
WINNER	LG ABSALON	JERIKO	BALZAC	FACILITY	GODZILLA	SU ELECTRON	SU HORIZON	SU HYSTORIC	
LG AIKIDO	LG ABRAZO	KWS SPHERE	KWS ASTRUM	KWS GLOBE	OLAF	SPIROU	SU HYBISCUS	WPB MEDINA	
			KWS EXTASE	OUTDOOR					
			KWS ERRUPTIUM						
Moyennement sensibles									
PRESTANCE	LG ABILENE	JUNIOR	CHEVIGNON	FABULOR	KAKTUS	KARDIGAN	LG AERO	RGT PROFUSIO	
SY TRANSITION	SHREK	RGT LETSGO	RGT TWEETEO	KINGKONG	KWS MILLESIME	LID MACUMBA	RGT NOBELLO	SU MASTER	
				INTRODUCTOR	LG NIKLAS	RGT KOESIO			
Assez sensibles									
		LG AUDACE	HYLIGO	PAILLEDOR	SU HYANKEE				
	SU HYREAL	INTENSITY	ARCACHON	CHAMDOR	KWS ETOILE	LG ACROBAT	LID PAVANE	SU HYCLASS	
RGT PACTEO	PIBRAC	KAROQUE	CELEBRITY	BELZEBUTH	CONQUISTADOR				
Très sensibles									
	RGT LUXEO	KWS ULTIM	PONDOR	SU PULSION	SU SAUVIGNON				
			COMPLICE	AUCHY	KARABOL	SU HYLORD	THERMIDOR		
				ACADEMY	GENERIK				

(1) à confirmer

Source : essais pluriannuels de post-inscription (ARVALIS et partenaires) et d'inscription (CTPS/GEVES).

Orge d'hiver

Dép	Commune	Date de semis	Variété
87	Couzeix	02/10/2025	PAQUITA
87	Saint Martial Sur Isop	03/10/2025	RAFAELA
87	Aixe sur vienne	06/10/2025	SY ZOOMBA
87	Magnac-Laval	06/10/2025	KWS Ovnis
19	Saint Germain Les Vergnes	09/10/2025	LG ZORICA
23	Boussac Bourg	13/10/2025	MELANGE
19	Albussac	14/10/2025	KWS INNOVATRIS
87	Saint Yrieix La Perche	15/10/2025	Majuscule - Idilic
23	Fontanières	15/10/2025	Sy DAKOOTA
23	Villard	15/10/2025	BONNOVI
87	Nexon	16/10/2025	KWS Mattis
23	Evaux Les Bains	24/10/2025	LG CAIMAN
19	Neuville	12/11/2025	Aleksandra - LG Casting - Queen - Ovni

• Rhynchosporiose

Observations du réseau :

Forte progression sur Rafaela à Saint Martial S/ Isop -87 avec 40% des F1 et 20% F2 impactées.

Noté sur 10% des F2 d'un mélange Majuscule - Idilic à Saint Yrieix La P. -87 et sur KWS Mattis à Nexon -87 (40% des F3).

Période de risque : de 1 nœud à « Sortie des Barbes » (49).

Seuil indicatif de risque :

Variétés sensibles :

- Plus de 10 % de la somme des F1+F2+F3 présentant des symptômes et plus de 5 jours de pluies > 1 mm depuis le stade 1 nœud.

Variétés moyennement et peu sensibles :

- Plus de 10 % de la somme des F1+F2+F3 présentant des symptômes et plus de 7 jours de pluies > 1 mm depuis le stade 1 nœud.

Évaluation du risque

L'attention est de mise sur variétés sensibles dès le stade 1 nœud (BBCH 31). Les conditions fraîches et humides sont favorables à cette maladie. Les contaminations sont très longues avant la sortie des taches sur feuilles. Les conditions sont favorables.

Comptabiliser ensemble les taches de rhynchosporiose et d'helminthosporiose dès le stade « 1 nœud ». Si la somme des feuilles atteintes par l'une ou l'autre des maladies dépasse 10 ou 25 % (selon la sensibilité variétale), le seuil est atteint.

Sensibilités variétales à la rhynchosporiose – Que choisir Arvalis – 2025-2026



• **Helminthosporiose**

Observations du réseau : présence faible sur mélange Majuscule - Idilic à Saint Yrieix La P. -87

Période de risque : de 1 nœud à « Sortie des Barbes » (49).

Seuil indicatif de risque :

A partir du stade 1 nœud jusqu'au stade « Sortie des Barbes » (49).

Variétés sensibles :

- Plus de 10 % de la somme des F1+F2+F3 présentant des symptômes sur variétés sensibles.

Variétés moyennement et peu sensibles :

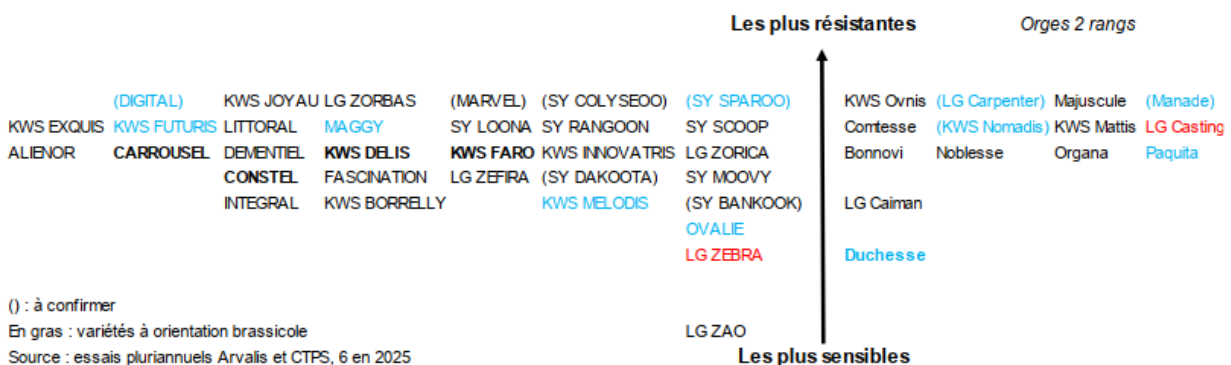
- Plus de 25 % de la somme des F1+F2+F3 présentant des symptômes sur variétés moyennement à peu sensibles.

Évaluation du risque

La surveillance des variétés sensibles s'impose même si les températures fraîches et pluvieuses avantagent d'abord la rhynchosporiose.

Comptabiliser ensemble les taches de rhynchosporiose et d'helminthosporiose dès le stade « 1 nœud ». Si la somme des feuilles atteintes par l'une ou l'autre des maladies dépasse 10 ou 25 % (selon la sensibilité variétale), le seuil est atteint.

Sensibilités variétales à l'helminthosporiose – Que choisir Arvalis – 2025-2026



- Rouille naine**

Observations du réseau : relevé sur 50% des F1 et 30% des F2 de Rafaela, variété assez sensible (Saint Martial S/Isop -87).

Période de risque : de 1 nœud à « Sortie des Barbes » (49).

Seuil indicatif de risque :

Variétés sensibles :

plus de 10 % des feuilles atteintes.

Variétés moyennement et peu sensibles :

plus de 50 % des feuilles atteintes.

Évaluation du risque – Rouille naine

Surveillance des variétés sensibles

Sensibilités variétales à la rouille naine – Que choisir Arvalis - 2024



Triticale

Dép	Commune	Date de semis	Variété	Stade
19	Saint Clément	12-oct	Lumaco	Fin tallage
23	Villard	14-oct	Lumaco	
19	Latronche	14-oct	RGT Rutenac	Epi 1 cm
23	Saint Vaury	16-oct	ORMEAC	2 nœuds
23	Fontanières	18-oct	Allrounder PZO	1 nœud
87	Nexon	18-oct	Lumaco	Epi 1 cm
23	Clugnat	19-oct	Lumaco	Epi 1 cm
19	Neuville	12-nov	RGT Rutenac - Allrounder	

- Rhynchosporiose**

Observations du réseau : toujours noté à Saint Vaury (23), variété très sensible RGT OMEAC (30% F2, 100% F3).

Période de risque : à partir de « 1 nœud » (BBCH 31).

Situations à risques : variétés sensibles. pluies intenses pendant la montaison.

Evaluation du risque indicatif de la progression de la maladie – Rhynchosporiose sur triticale

Il n'existe pas de seuil de traitement validé par de l'expérimentation concernant le complexe rhynchosporiose – septorioses – ascochytose.

Observer 20 plantes

Le seuil indicatif est atteint si la présence de rhynchosporiose ET/OU de septoriose est constatée dans les cas suivants :

- Variétés sensibles : si plus de 20 % des feuilles F4 définitives présentent des symptômes (4 feuilles sur 20).
- Variétés peu sensibles : si plus de 50 % des feuilles F4 définitives présentent des symptômes.

Sensibilités variétales à la rhynchosporiose – Que choisir Arvalis – 2025

Références	Nouveautés et variétés récentes
Résistants	RGT RUSTILAC BIATHLON RAPACE
Assez résistants	PROMISO REPTIL REQUIN PADDLE TRIFLOR RUGIRO
Moyennement sensibles	CURLING
Assez sensibles	TRIPERF
Très sensibles	RGT FLASHBAC

Prochain bulletin : Mardi 7 Avril 2026

Les structures partenaires dans la réalisation des observations nécessaires à l'élaboration du Bulletin de Santé du Végétal Nouvelle-Aquitaine Grandes cultures / Edition Zone Limousin sont les suivantes : FREDON N-A, Chambres d'Agriculture 19, 23 et 87, OCEALIA, Agricentre Dumas, Agriaxe, Sébastien Pinthon, Marc Bonnet Agriculteurs, LPA La Faye - Saint Yrieix la Perche

Ce bulletin est produit à partir d'observations ponctuelles réalisées sur un réseau de parcelles. S'il donne une tendance de la situation sanitaire régionale, celle-ci ne peut pas être transposée telle quelle à chacune des parcelles. La Chambre Régionale d'Agriculture Nouvelle-Aquitaine dégage donc toute responsabilité quant aux décisions prises par les agriculteurs pour la protection de leurs cultures. Celle-ci se décide sur la base des observations que chacun réalise sur ses parcelles et s'appuie le cas échéant sur les préconisations issues de bulletins techniques (la traçabilité des observations est nécessaire).