

Favoriser les "haies libres"

On appelle **haie libre**, une haie dont les arbres et arbustes ont une dimension adaptée au site, et qui pourront se développer en exprimant leur forme naturelle !

On peut composer une haie libre en associant les espèces, les variétés, en fonction :

- des services souhaités (brise vue, brise vent, haie fruitière...),
- des critères esthétiques attendus (forme et couleur des fleurs, fruits, feuillage, écorce) pour une haie variée, esthétique et à l'entretien limité.



Pour vos haies, arbustes ou arbres d'ornement, privilégiez des végétaux locaux !

Plus résistants et adaptés aux conditions climatiques, ils présentent un intérêt écologique important (nourriture et abris pour la faune locale).

Il est possible de cueillir des graines locales et de les ressemer, ou d'acheter les végétaux en pépinière.

Le label " Végétal Local " identifie des végétaux sauvages de provenance locale.

Des haies originales

La haie sèche

C'est un andain constitué de branches mortes, qui peut servir de brise vent ou de barrière. A terme, grâce aux graines apportées par la petite faune qu'elle accueille, une haie vive s'y développe. Elle peut aussi servir de tuteur à des plantes grimpantes (plus de détails dans la fiche "Trésors" n°10).

Des plantes grimpantes

De nombreuses plantes grimpantes portées sur un châssis, des câbles, un treillage ou un grillage, peuvent remplacer une haie et ainsi briser la vue entre deux espaces du jardin ou deux propriétés. Exemples de plantes grimpantes : Glycine (caduc), Jasmin (caduc ou persistant), Bignone (caduc), Clématite (caduc ou persistant), Chèvrefeuille (caduc, semis persistant ou persistant), Hortensia grimpant (caduc), Kiwi (caduc), Lierre (persistant), Akebia (semi persistant), Houblon (caduc), Vigne vierge (caduc)

L'osier vivant tressé

Il s'agit de planter dans la terre des branches de saule, comme de grandes boutures, et de les tresser au moment de la plantation. Les brins s'enracinent en quelques semaines, se couvrent de feuilles au printemps, puis forment de nombreuses brindilles. La haie d'osier peut être utilisée en brise vue (attention, ses feuilles tombent l'hiver) ou pour délimiter des espaces.

Il est nécessaire d'être vigilant sur l'entretien :

- maintient de l'humidité du sol, surtout les 2 premières années d'implantation,
- taille légère et régulière en été et en hiver afin de conserver son aspect tressé.

Les déchets verts sont des **trésors** !
Apprenez à les valoriser :

trésors!
des **déchets verts**
dans mon jardin

Fiches "trésors"



Des **ressources à valoriser**



Du **compost**



Une **couverture du sol**



Des **abris pour la faune**

Fiches à télécharger sur :

valtom63.fr

> MON VALTOM > Publications > Guide déchets verts

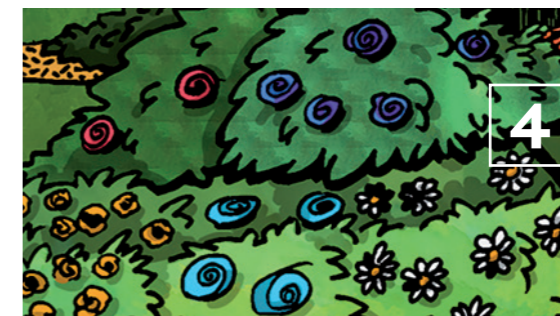
fredon.fr

> Publications



VALTOM

FREDON
FRANCE

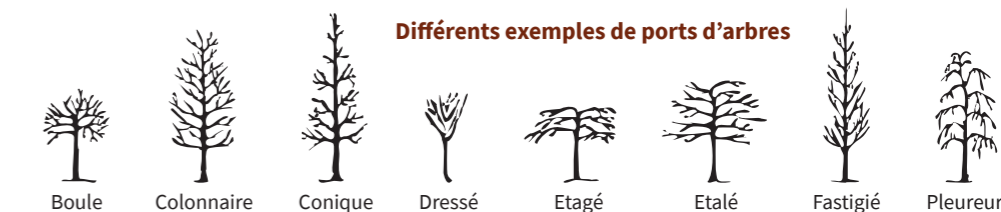


Choisir des arbres et arbustes adaptés pour un entretien limité

Le bon végétal, au bon endroit !

Lors du choix d'un arbre ou d'un arbuste, vérifiez que le végétal souhaité est adapté aux contraintes de votre terrain :

- D'un point de vue agronomique :
 - > Exposition du lieu d'implantation (soleil/ombre),
 - > Type de sol, besoin en eau,
 - > Climat.
- D'un point de vue de l'espace nécessaire pour qu'il puisse se développer complètement en tenant compte de sa taille adulte et de sa forme naturelle (son "port") :
 - > Espace disponible en aérien, en tenant compte des limites de terrain, de la proximité de bâtiments...
 - > Espace disponible en souterrain : de l'ordre d'1 m³ pour un arbuste.



Un végétal qui n'a pas la place d'atteindre sa taille adulte doit être taillé fréquemment. C'est le cas, par exemple, du thuya ou du cyprès de Leyland, qui ont été massivement utilisés pour les haies. Les sujets adultes dépassent les 15 à 20 mètres ! Ayant par ailleurs un développement très rapide, ils exigent beaucoup de tailles, ce qui génère d'importants volumes de déchets.

Il est essentiel de s'orienter vers des végétaux aux dimensions adaptées au lieu d'implantation (en hauteur et en largeur) !

Un végétal bien choisi, et bien positionné, ne nécessite normalement pas ou peu de tailles.

Haie de moins de 1,50 m de hauteur

A planter en respectant une bonne distance entre chaque plant (1 m environ).

Feuille	Espèce - 'variété'	Expo	Gel	Hum.	Intérêt décoratif	
					Couleur	Période
Caduc	Barbe bleue ou spirée bleue				violet	juil. à oct.
	Camélia champêtre 'Sweet Emily Kate'	/			rose clair	mars à juin
	Cornouiller stolonifère 'Kelsey'				blanc	mai à nov.*
	Forsythia 'Marée d'Or'				jaune	fév. à mars
	Hortensia 'Shojo'	/			rose à bleu clair	juin à août
	Sauge d'Afghanistan 'Blue Spire'				violet	juin à sept.
	Seringat silberregen 'Silver shower'	/			blanc	mai à juin
	Semi Pers.	Abélia à grandes fleurs 'Confetti'				blanc rosé
Cognassier du Japon 'Crimson and Gold'					rouge	mars à avr.
Persistant	Buis africain	/			jaune	mai à juin
	Buplèvre arbustif	/			jaune	juin à août
	Ciste pulvérulent	/			rose à rouge	avr. à mai
	Houx crénelé 'Golden gem'				feuillage vert toute l'année	
	Lavande				violet	juin à juil.
	Romarin officinal 'Prostatius'				bleu violacée	avr. à nov.
Sauge de Jérusalem				jaune	mai à juil.	

* feuillage d'automne présentant un intérêt décoratif

ATTENTION !

Ces végétaux ne sont que des exemples !

Dans tous les cas, le choix des végétaux doit répondre à des exigences pédo-climatiques (pH du sol, type de climat, exposition...).

Le choix de végétaux locaux, "élevés" localement, est à privilégier. Ils sont mieux adaptés aux conditions locales. Le taux de reprise de ces végétaux après plantation étant très souvent bien meilleur, il génère moins de déchets verts et moins de dépenses pour le remplacement des végétaux n'ayant pas pris. De plus, les végétaux locaux favorisent le maintien de la biodiversité. Le label "Végétal Local" permet d'identifier les végétaux locaux et les producteurs. En savoir plus sur : vegetal-local.fr

Haie de 1,50 à 2 m de hauteur

A planter en respectant une bonne distance entre chaque plant (1,5 m environ).

Feuille	Espèce - 'variété'	Expo	Gel	Hum.	Intérêt décoratif		
					Couleur	Période	
Caduc	Arbre à faisans	/			rouge / blanc	juin à sept.	
	Aronie à feuilles d'arbousier	/			blanc	mai à juin*	
	Chèvrefeuille arbustif d'hiver	/			blanc	janv. à mars	
	Cornouiller à bois jaune	/			branche jaune		
	Deutzia 'Rosealind'	/			rose	mai à juin	
	Groseillier sauvage				fleur blanche (juin à juil.) puis fruit rouge (juil. à août)		
	Lilas 'Dark Purple'				rose, pourpre	avril à mai	
	Mauve en arbre 'Barnsley'				blanc, rose	juin à sept.	
	Physocarpe à feuilles d'Obier	/			blanc	mai à juin*	
	Viorne 'Pop Corn'	/			blanc	avril à mai*	
	Weigélie 'Red Prince'	/			blanc, rose, rouge	juin à juil.	
	Semi-pers.	Abélia 'Edouard Goucher'				rose	juil. à sept.
		Genêt de Porlock				jaune	avril à mai
Troène 'Musli'					blanc	juin à août	
Persistant	Andromède du Japon 'Purity'				blanc	mars à avril	
	Epine-vinette de Darwin				orange	avril à juin	
	Laurier tin 'Lilarose'				rose	nov. à mars	
	Oranger du Mexique	/			blanc	mai à juin, sept.	
	Osmanthe 3 couleurs				blanc	sept. à oct.	
	Troène 'Lemon and Lime'	/			blanc	juil.	

* feuillage d'automne présentant un intérêt décoratif

Ces tableaux présentent des végétaux aux caractéristiques variées. Les différents critères qui doivent entrer dans le choix du végétal y sont détaillés. La hauteur indiquée correspond à la hauteur maximale des végétaux adultes sans être taillés.

Utilisez votre moteur de recherche sur internet pour découvrir les espèces et voir des photos de végétaux en situation.

Haie de plus de 2 m de hauteur

Feuille	Espèce	Expo	Gel	Hum.	Intérêt décoratif		
					Couleur	Période	
Caduc	Arbre à perruque				vert	juin à août	
	Bourdaine				fleur blanche fruit rouge	mai à juin oct. à nov.	
	Cognassier du Japon	/			rose, rouge	mars à avril	
	Erable champêtre				feuillage vert, jaune, orange, pourpre, rose		
	Fusain d'Europe	/			fruit rouge	oct. à déc.	
	Noisetier commun				jaune	fév. à mars	
	Pommier sauvage				rose	mai	
	Saule cendré				gris	mars à mai	
	Semi-Pers.	Charmille				feuillage vert puis brun	
		Eglantier				rose	mai à juin
		Troène commun	/			blanc	mai à juil.
Persistant	Buis				feuillage vert		
	Cotoneaster laiteux	/			fleur blanche fruit rouge	mai à juin oct. à déc.	
	Laurier-rose				rose	juin à sept.	
	Olivier de Bohême	/			blanc	juin à juil.	
	Pittosporum à petites feuilles	/			pourpre	mai à juin	

Feuillage

- caduc : végétal qui perd ses feuilles en hiver. A l'automne ces végétaux passent souvent par des couleurs flamboyantes
- semi persistant : végétal qui conserve une partie de ses feuilles en hiver
- persistant : végétal qui conserve ses feuilles en hiver

Exposition préférée (plein soleil, mi-ombre, ombre)

Rusticité : résistance au gel, de 0 (gélif) à 3 flocons (résistant à -15°C)

Humidité : préfère les sols très secs (1 goutte) à très humides (5 gouttes)

Intérêt décoratif : couleur et période de la floraison, sauf mention spécifique

Légende