

# La santé de nos jardins



LE RESEAU DES JARDINIERS  
CENTRE VAL DE LOIRE

n°8 • Septembre  
2022

## A retenir

- ♣ Carotte : attention aux maladies cryptogamiques
- ♣ Chou : surveiller le vol des piérides et attention aux pucerons cendrés
- ♣ Poireau : le vol de la mineuse se fait attendre ...
- ♣ Pyrale du buis : aucun papillon dans les pièges et aucune chenille dans les buis !

***Dernier bulletin de la saison 2022, merci à tous pour votre participation et votre fidélité !***



**FREDON**  
CENTRE-VAL DE LOIRE



**MINISTÈRE  
DE L'AGRICULTURE  
ET DE L'ALIMENTATION**

*Liberté  
Égalité  
Fraternité*

# Sommaire

## Infos jardins



### Légumes du Potager

Carotte	1
Chou	2
Cucurbitacées	5
Poireau	5
Salade	7



### Fruitiers

Tous fruitiers à pépins ou à noyau	8
------------------------------------	---



### Arbres et Arbustes d'Ornement

Buis	12
Hortensia	13
Pélargonium	13
Rosier	13

## Dossiers



### Les Plantes en Danger

Communiqué de notre SRAL Centre-Val de Loire



14

# Légumes du Potager



## Carotte

### ▪ Oïdium

Sur le réseau professionnel en maraîchage, de l'oïdium est observé sur certaines parcelles.



**Vigilance orange. A surveiller !**

#### Un peu de biologie

L'oïdium est une maladie cryptogamique due à un champignon *Erysiphe heraclei*. Les symptômes sont très faciles à reconnaître : taches blanches en étoiles donnant un aspect poudreux. En se développant sur le feuillage, ce champignon empêche la plante de faire sa photosynthèse et donc l'affaiblit. L'oïdium se développe à des températures comprises entre 13 et 31°C et avec de l'humidité surtout nocturne.

### ▪ Alternariose

Dans certains jardins amateurs, on peut observer sur le feuillage des taches brunes donnant un aspect grillé aux feuilles... Il s'agit en fait d'alternariose.



**Vigilance assidue**

#### Un peu de biologie

Ce champignon (*Alternaria dauci*) est une maladie cryptogamique très fréquente en fin d'été, notamment avec l'apparition de rosées matinales. La maladie se caractérise par des taches brunes auréolées de jaune et qui entraînent le dessèchement du feuillage (principalement les feuilles âgées). Des températures comprises entre 18 et 35°C lui conviennent avec beaucoup d'humidité sous forme de pluies ou de rosées.





Photos: FREDON CVL. Alternariose sur feuille de carotte

## ▪ Mouche de la carotte

D'après les données de piégeage recueillies dans le BSV professionnel Légumes, aucune capture de mouche n'est recensée ; le vol d'automne n'a pas encore débuté.

### Méthodes de luttés et prophylaxies

- ✓ **Pour lutter contre les 2 maladies pré-citées**, éviter une fertilisation azotée excessive et surtout bien espacer vos plantations.
- ✓ **Mouche de la carotte** : il est impératif d'investir dans le filet anti-insecte.



# Chou

## ▪ Altises des crucifères et punaise phytophage du chou – *Eurydema sp.*

Avec le retour de l'humidité et des températures plus classiques pour un mois de septembre, ces 2 ravageurs ne poseront plus de problèmes sur les crucifères.



**Pas de vigilance particulière**



## ▪ Chenilles défoliatrices

La saison automnale est très propice à l'apparition et l'activité des chenilles défoliatrices. Les crucifères dont les choux sont particulièrement exposés. Depuis presque 15 jours, on observe de nombreux vols de piérides (papillons blancs) dans les crucifères mais pas encore de pontes ou de chenilles...



**Vigilance assidue. Observez bien sous les feuilles**

Plusieurs espèces sont susceptibles de s'attaquer aux crucifères. Vous trouverez, ci-après, quelques éléments de reconnaissance de ces papillons :

**Piéride du chou** (*Pieris brassicae*)



**Piéride de la rave** (*Pieris rapae*)



**Mamestre du chou** (*Mamestra brassicae*)



**Noctuelle gamma** (*Autographa gamma*)



Photos: FREDON CVL Photos de papillons et de chenilles défoliatrices du chou.

La santé de nos jardins • n°8 • Sept 2022



## ▪ Puceron cendré

Des colonies de pucerons cendrés sont observées dans certains jardins. Les dégâts peuvent être importants sur de jeunes plantations. Les navets sont également fortement impactés. Les auxiliaires (coccinelles, syrphes et micro hyménoptères) ne sont pas encore présents pour réguler ces populations.



**Attention, dégâts parfois importants !**

### Un peu de biologie

Les pucerons cendrés (*Brevicoryne brassicae*) sont très faciles à reconnaître : on observe souvent des colonies assez denses avec des pucerons de couleur gris-cendré (d'où leur appellation). Leurs piqûres provoquent une décoloration du feuillage et un recroquevillement des pousses. Des attaques sur de jeunes plantations peuvent conduire à un affaiblissement parfois fatal à la plante.



Photos : J-C FERAIL et FREDON CVL. Colonies de pucerons cendrés. A gauche, recroquevillement des feuilles suite aux piqûres répétées des pucerons. A droite en bas à gauche, on devine le parasitage de 2 pucerons (momies de couleurs marron) provoqué par un micro hyménoptère.

### Méthodes de luttés et prophylaxies

- ✓ Pour la culture du chou et autres crucifères, il est impératif d'investir dans le filet anti-insecte. Celui-ci vous protégera de nombreux ravageurs gros ou petits (puceron, altise, punaise, pigeon, chenille...)





# Cucurbitacées

## ▪ Oïdium

Cette maladie est présente dans presque tous les jardins et se développent rapidement. Les conditions humides et le retour de températures moins chaudes seront très favorables à son développement.



**Attention, restez très vigilant !**



Photo : Paul BOISSON - Jardinier. Taches d'oidium sur courgette

### Un peu de biologie

Ce champignon (*Erysiphe cichoracearum*) attaque surtout les feuilles, du début de l'été au début de l'automne. De nombreuses petites taches blanches et poudreuses s'étendent jusqu'à recouvrir toute la surface des feuilles, sur les deux faces. La végétation des plantes contaminées est ralentie et les feuilles se dessèchent rapidement. En conditions chaudes (23-26 °C) et sèches, les tiges et les pétioles sont également touchés et leur développement peut être arrêté. La maladie se propage essentiellement par le vent qui déplace les spores d'une plante à l'autre et se conserve l'hiver dans les débris végétaux laissés au sol.



# Poireau

## ▪ Mouche mineuse du poireau (*Phytomyza gymnostoma*)

En région CVL, le vol de 2<sup>ème</sup> génération débute en général à partir de la fin août ou en septembre. Nous sommes donc en période de risque.

Actuellement, le vol n'a pas encore débuté... mais reste imminent !!



**Vigilance orange. Restez en alerte**



## Comment surveiller le vol de la mouche mineuse du poireau ?

### Un peu de biologie

Le suivi de la mouche mineuse du poireau est réalisé sur une plante indicatrice (ciboulette) et consiste à détecter les piqûres de nutrition de cette mouche.

Avant de pondre leurs œufs, les mouches vont rapidement s'alimenter sur les alliacées et notamment sur la ciboulette qui est très attractive. Des pots de ciboulettes sont disposés sur plusieurs sites de la région. Les observations consistent à rechercher plusieurs fois par semaine, les piqûres de nutrition sur les nouveaux brins de ciboulette.

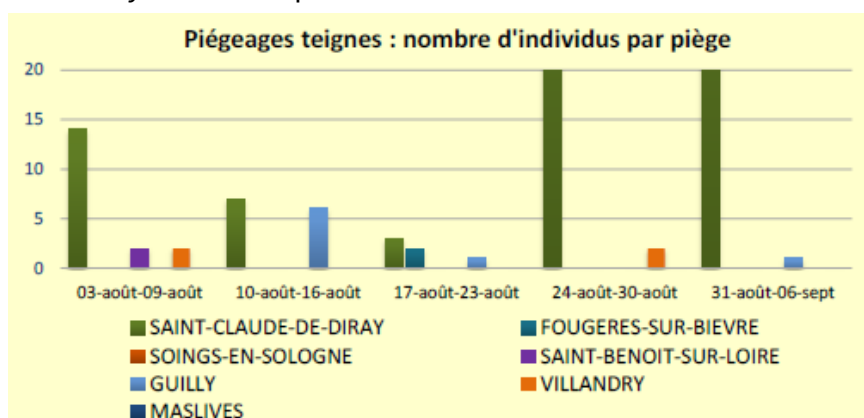
Ces piqûres sont très caractéristiques : **il s'agit de petits points blancs alignés verticalement**. Ainsi, dès que les premières piqûres sont observées sur les feuilles de ciboulette, on en déduit que le vol est en cours et que la ponte est imminente.

**N'hésitez donc pas à planter des ciboulettes à proximité de votre jardin et à observer plusieurs fois par semaine, la présence ou non de piqûres.**



### ▪ Teigne du poireau (*Acrolepiosis assectalla*)

D'après les données de piégeage recueillies dans le BSV professionnel Légumes (voir le graphique ci-dessous), des papillons sont capturés uniquement dans le Loir et Cher (secteur de St Claude Diray) et dans le Loiret à Guilly. Aucune capture sur les autres secteurs.



Extrait du graphique issu du BSV Légume en région Centre Val de Loire : nombre de captures de teignes du poireau sur plusieurs sites de piégeage.



**Vigilance orange sur le secteur de St Claude de Diray (41) et Guilly(45)**



La santé de nos jardins • n°8 • Sept 2022

Page 6



## Un peu de biologie

Les symptômes se manifestent par des perforations, parallèles aux feuilles et qui convergent vers le fût du poireau. En forant ces galeries, la chenille laisse derrière elle une sorte de « sciure végétale ». La teigne du poireau apparaît généralement au printemps et à l'automne. Plusieurs générations se succèdent durant cette période. Les dégâts les plus graves se situent en fin d'été et à l'automne.



Photo : FREDON CVL – dégâts de teigne du poireau sur feuille de poireau

### Méthodes de luttés et prophylaxies

- ✓ Pour ces 2 ravageurs, il est impératif d'investir dans le filet anti-insecte.
- ✓ Possibilité de placer un piège à phéromone pour capturer les papillons de teigne du poireau et ainsi détecter l'arrivée des futures chenilles.

## ▪ Rouille du poireau (*Puccinia porri*)

Aucun signalement dans les jardins amateurs.



# Salade

Pas de problématique sanitaire



Pas de vigilance



# Fruitiers



6



## Tous fruitiers à pépins ou à noyau

- ***Prenons soin de nos fruitiers cet hiver pour une plus belle production l'année prochaine***

L'automne et l'hiver sont les périodes propices pour mettre en place des mesures de préventions simples qui aideront nos fruitiers en réduisant les risques vis-à-vis de certains ravageurs et maladies.

- **Des bandes cartonnées contre le Carpocapse des pommes et poires (*Cydia pomonella*), et le Carpocapse des prunes (*Cydia funebrana*)**

### Méthodes de luttés et biocontrôle



Des bandes cartonnées peuvent être posées autour des troncs (30 cm du sol) dès le mois de juin afin de piéger les larves hivernantes. Elles devront être retirées en fin d'automne. **Cette préconisation s'applique également aux pruniers avec présence de fruits.**



Les bandes cartonnées pourront être enlevées dès que tous les fruits de l'arbre seront cueillis !

Photo : MP Dufresne -  
FREDON CVL -  
Bande piège  
cartonnée pour  
piégeage de chenilles  
de carpocapses



## ▪ Misons sur les oiseaux et les chauves-souris pour réguler les chenilles défoliatrices

Les oiseaux et les chauves-souris sont des prédateurs naturels d'insectes et d'araignées : de nombreuses espèces d'oiseaux de nos jardins telles que les mésanges, les bergeronnettes, les rouges-queues, les verdiers (...) apprécient fortement les chenilles et vont passer du temps à rechercher les chenilles hivernant sur les troncs des arbustes. Les chauves-souris ont quant à elles, un régime alimentaire essentiellement insectivores.

Photo : FREDON CVL -  
Nid dans pommier



## ▪ Des hôtels à insecte pour aider les insectes auxiliaires

Les hôtels à insectes sont des aménagements qui permettent aux araignées et insectes utiles (auxiliaires, pollinisateurs...) de passer l'hiver ou de pondre en été. Ils complètent les abris naturels présents dans les jardins (tas de pierres, bois morts, troncs, souches ...).

Photo : FREDON CVL -  
Petit hôtel à insecte



### Méthodes de luttés et biocontrôle

Nous n'avons pas toujours la chance qu'une nichée vienne s'installer spontanément dans nos fruitiers alors aidons les : installons des nichoirs afin de favoriser leur présence.

Des modèles de nichoirs pour les oiseaux et pour les chauves-souris, d'hôtels à insecte sont disponibles sur internet.

Bon bricolage !

Quelques sources d'information :

<https://nichoirs.net> ; <https://nord.lpo.fr/conseils-nichoirs> ;  
<https://www.jardiner-autrement.fr/construire-hotel-a-insectes>

<https://reseau-cen.org>;



## ▪ Les bons gestes pour limiter les maladies (moniliose, chancres, tavelures, black-rot ...)

Chancre à nectria



Moniliose sur prune



Tavelure sur pomme



Black-rot sur raisin



Photos : FREDON CVL, COVETA, J. CHABAULT -

### Méthodes de prévention – partie 1

- **Éliminer les fruits malades au cours de la récolte** afin de limiter la diffusion de la maladie lors des pluies.
- **Supprimer lors de la taille : les rameaux contaminés, les branches présentant des symptômes suspects de chancres, les bois morts, les fruits momifiés et les grappes desséchées**, afin de réduire les formes hivernantes des champignons tels que le black-rot de la vigne, les monilioses, tavelures et autres vecteurs de chancres.

*Surtout ne pas laisser les rameaux porteurs de chancres, les grappes desséchées et les fruits momifiés aux pieds des arbres et des ceps de vigne !*

Si le tronc et les charpentières sont touchés par des chancres, supprimez le maximum de la partie malade à l'aide d'une serpe désinfectée jusqu'à arriver à la zone saine et recouvrir avec un mastic cicatrisant. Si l'infestation est de trop grande ampleur, il est préférable d'arracher et d'évacuer l'arbre entier afin d'éviter que la maladie se propage aux arbres avoisinants.

- **Éliminer les feuilles après leur chute** : par le **balayage** ou le **broyage des feuilles**, on élimine une partie des formes de conservation hivernale de la tavelure (périthèces). Le balayage limite la pression en maladie par élimination matérielle de la source de contamination. Le broyage des feuilles limite la pression tavelure, en favorisant la décomposition des feuilles. L'intervention doit être faite rapidement après la chute des feuilles, pour optimiser la décomposition dès le début de l'hiver. *Il faut veiller avant le broyage, à ramasser les bois de taille porteurs de chancres !*

Afin de favoriser la décomposition des feuilles, une application d'urée à 5g/m<sup>2</sup> pourra être réalisée dès que les feuilles seront toutes tombées.



## Méthodes de prévention – partie 2

- Tailler de façon à **favoriser une bonne aération** des arbres . Tailler les arbres par temps sec afin d'éviter les contaminations des champignons par les plaies de taille. La taille se pratique en hiver ou sitôt la récolte des fruits achevée pour les fruits à noyaux, donc idéalement entre septembre et novembre pour que la cicatrisation ait le temps de se faire. Toutefois, il vaut mieux ne pas tailler après une année de forte production ce qui est souvent le cas des arbres qui alternent les années fastes en production avec les années plus pauvres en fruits : c'est le phénomène de "l'alternance". Vous taillerez donc l'hiver suivant lors d'une année de faible récolte, car ainsi la taille supprimera les boutons floraux en surnombre et les moins bien disposés (fruits à l'intérieur de l'arbre).
- **Planter de préférence des variétés tolérantes** : Concernant les fruitiers à pépins (pommes et poires), on constate une nette inégalité de sensibilité à la tavelure selon les variétés. Il est conseillé de planter de préférence des variétés tolérantes ou peu sensibles à la tavelure dans les jardins et les vergers amateurs (Belle de Boskoop, Melrose, Reine des Reinettes, Jubilé®, Idared, Reinettes Clochard, Reine du mans, Reine Grise du Canada, Conférence ...). Certains pépiniéristes proposent désormais des variétés dites « RT » (résistantes tavelures) telles que ARIANE®, CHOUPETTE®, GOLDRUSH®....



# Arbres et Arbustes d'Ornement

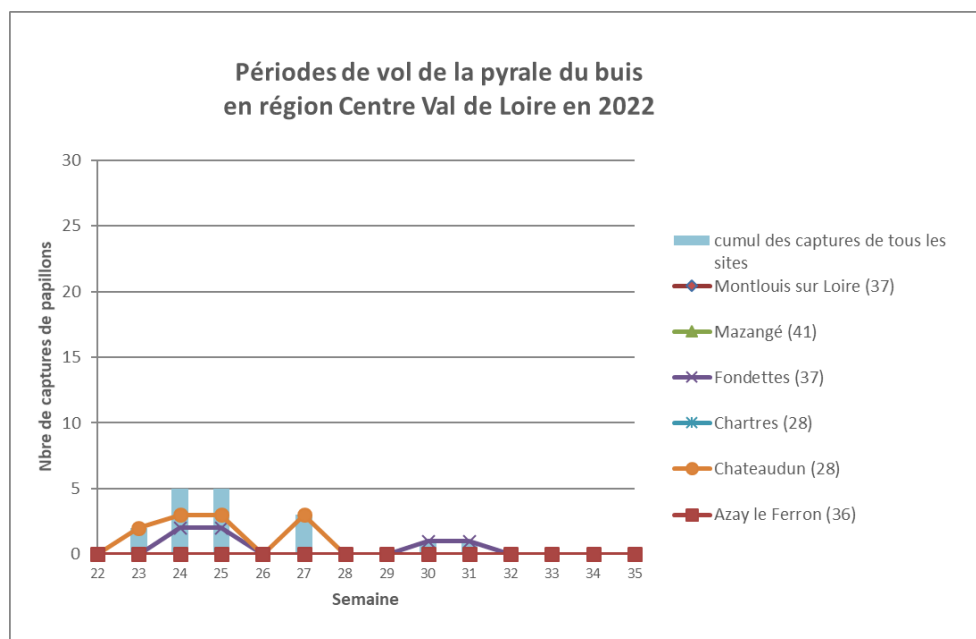


## Buis

### ▪ Pyrale du buis (*Cydalima perspectalis*) - Papillon

La surveillance de la pyrale se poursuit cette année avec la mise en place de **plusieurs pièges à phéromones** dans différents jardins de la région. Grâce au comptage hebdomadaire de jardiniers bénévoles, nous sommes en mesure de vous proposer **un suivi de la période de vol de ce papillon**. Ce suivi vous permettra de bien cibler vos interventions vis-à-vis de ce ravageur et de protéger vos buis.

Ces 15 derniers jours, aucun papillon n'a été capturé !



### ▪ Pyrale du buis (*Cydalima perspectalis*) - Chenille

Aucune activité de chenilles n'est constatée dans les buis !



**Pas de vigilance**





# Hortensia

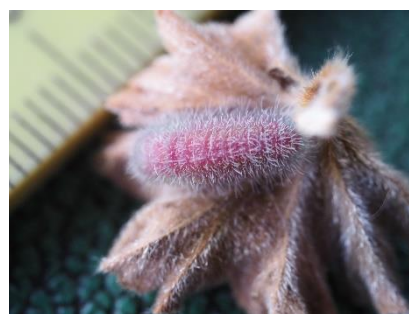
Bon état sanitaire de la culture si ce n'est quelques signalements d'oïdium sur le feuillage.



# Pélargonium / géranium

## ▪ Brun du pélargonium (*Cacyreus marshalli*)

Une 2<sup>ème</sup> détection de ce ravageur est à signaler dans le secteur de Tours (37). Ce papillon est invasif et est originaire d'Afrique Australe. La chenille cause de gros dégâts et doit être absolument éliminée afin de ne pas se propager sur d'autres pélargoniums.



Chenille (à gauche) et chrysalide (à droite) du Brun du Pélargonium  
Photo : <https://gd.eppo.int/> et Thierry G – jardinier amateur



**Vigilance orange. Profitez de ce signalement pour inspecter vos pélargoniums !!! en cas de présence, merci de contacter FREDON CVL**

Retrouvez plus d'informations dans le dossier technique du mois du 1<sup>er</sup> bulletin d'avril 2022.



# Rosier

## ▪ Maladies des taches noires

Avec le retour de la pluie, certains rosiers fragilisés par la sécheresse ou des variétés sensibles commencent à être impactés par cette maladie cryptogamique.



**Vigilance orange**



# Dossiers techniques



## Plantes en danger



Afin de préserver la santé des végétaux sur l'ensemble du territoire français, le Ministère de l'Agriculture et de la Souveraineté Alimentaire (MASA) lance cet été une campagne de sensibilisation nationale sur les risques induits par le transport des végétaux pour la santé des plantes dans l'Hexagone.

Lancée à partir du 4 juillet, la campagne « Plantes en danger » a pour objectif d'empêcher la propagation des organismes nuisibles pour les plantes, bactéries, virus ou insectes véhiculés par les flux commerciaux de végétaux ou par les voyageurs qui en rapportent de leurs voyages.

Elle cherche à sensibiliser le grand public, les particuliers, jardiniers amateurs, et les incite à être vigilants et à signaler tout signe ou symptôme inhabituels présents sur les plantes autour de chez eux.

Pour accéder directement à la page et aux outils : <https://agriculture.gouv.fr/plantes-en-danger-le-kit-de-communication>





C'était le dernier bulletin de la saison 2022. Merci à tous pour votre implication au sein de ce réseau de jardiniers

Bulletin bilan prévu en novembre 2022.



## Besoin de plus d'informations ?



Contact FREDON CVL

Cyril KRUCZKOWSKI

Animateur JEVI

[cyril.kruczowski@fredon-centre.com](mailto:cyril.kruczowski@fredon-centre.com)

06 51 72 13 94

## Où retrouver FREDON CVL ?



[fredon.fr/cvl](http://fredon.fr/cvl)



02 38 42 13 88 (site 45)

02 47 66 27 66 (site 37)

[contact@fredon-centre.com](mailto:contact@fredon-centre.com)



Twitter

Clinique du végétal-CVL



Le bulletin est financé par le Ministère de l'Agriculture et de l'Alimentation au titre de la gestion des risques pour la santé des végétaux.



Ce bulletin est rédigé grâce aux observations des jardiniers amateurs issus de toute la région Centre-Val de Loire, des associations d'horticulture (Sociétés d'Horticulture 37-41-45-18-36-28), des jardins familiaux (AOJOF), des villes (Tours, Orléans) et de châteaux (château de la Bourdaisière).

