

arboriculture

Retrouvez gratuitement le BSV toutes les semaines sur les sites Internet de la [Chambre Régionale d'Agriculture Grand Est](#) et de la [DRAAF](#)

BSV n°10 – 29 avril 2020

À RETENIR CETTE SEMAINE

Cliquez sur le sommaire pour accéder directement à la culture



PHENOLOGIE

POMMIER - POIRIER

Tavelure : risque important pour fin de semaine

Feu bactérien : risque

Carpocapse : début du vol, pontes vers le 3-6 mai

Capua : vol en cours

POMMIER

Hoplocampe : vol en cours

Oïdium : risque moindre

POIRIER

Psylles : pontes en cours

Oïdium : symptômes visibles

PRUNIER-CERISIER

Maladies du feuillage : risque en cours

PRUNIER

Hoplocampe : risque en cours, ne pas confondre avec le carpocapse.

Carpocapse : vol et pontes en cours

CERISIER

Mouche : sortir les pièges

PECHER

Tordeuse orientale du pêcher : début du vol

Coryneum : premiers symptômes

TOUS FRUITIERS

Pucerons : risque important sur puceron cendré, puceron vert du prunier, lanigère et puceron noir en hausse. Surveillez tous les fruitiers.

Acariens rouges : à surveillez

Charançons-chenilles : à surveillez



La Note abeilles [ici](#)

Réunions de bout de parcelles annulées jusqu'à nouvel ordre

Les observations ont été effectuées par la Chambre d'Agriculture Alsace et le Comptoir Agricole sur les secteurs de l'Outre-Forêt, Brumath, Kochersberg, Westhoffen-Traenheim, Centre Alsace et Colmar. Les informations de piégeages sont des données de producteurs.



PHENOLOGIE

[Sommaire](#)



Pommier : F2 à F3G, H

Poirier : H à I

Mirabelles, prunes bleues : G à J

Quetsches : F3G à H

Cerisier : F3G à H

Pêcher : J

Abricotier : J



POMMIER-POIRIER

[Sommaire](#)



1 Tavelure

a. Observation

Les pluies sont en cours depuis le dimanche 26 avril selon les secteurs. Le modèle RIMpro indique que des contaminations ont eu lieu le 28 et le 29 avril dans le Haut-Rhin. Elles ne sont pas encore terminées à la date du 29 avril à 11H. Il n'y a pas eu de début de contaminations sur les postes du Bas-Rhin.

b. Analyse de risque

Les prévisions du modèle RIMpro, indiquent des contaminations sur l'ensemble des postes à partir du 30 mai. Elles évoluent d'heures en heures selon les averses. Les risques sont donc variables en fonction des pluies effectives. Ce que l'on peut dire, c'est que **cette période pluvieuse est la plus à risque depuis le début du risque tavelure**. Le facteur aggravant de **la pousse active de la végétation** nous incite à conclure à **un risque très fort en cette fin de semaine, depuis le 29 avril jusqu'au 2 mai minimum**.

Pour mémoire, une contamination est possible en fonction de la température et de l'humectation selon la courbe de Mills :

Pour une température de 10 °C, il faut 14h d'humectation.

Pour une température de 15 à 23°C, il faut 9h d'humectation.

2 Feu bactérien

a. Observation

Le stade floraison est dépassé dans la majorité des variétés. Aucun symptôme n'a été signalé pour le moment.

b. Analyse de risque

Le risque se poursuit en pommier à jus, en jeunes vergers ou sur variétés tardives encore en floraison. Les conditions météorologiques **sont favorables cette semaine**.

Pour rappel :

- Températures maximales supérieures à 18°C combinées à des températures minimales supérieures à 10°C et une pluie supérieure à 2 mm,
- Ou des conditions sans pluie avec des températures maximales supérieures à 21°C combinées à des températures minimales supérieures à 12°C,
- Ou des températures supérieures à 24°C sans pluie.

Retrouvez la description des symptômes et des mesures de lutte



Les symptômes se caractérisent par un flétrissement ou dessèchement des jeunes pousses recourbées en crosse. La prophylaxie consiste à supprimer les parties atteintes en taillant à 70 cm sous les symptômes.



Il existe des produits de biocontrôle que vous trouverez dans la liste ci-dessous :

<http://www.ecophytopic.fr/tr/méthodes-de-lutte/biocontrôle>

3 Carposapse des pommes et des poires

a. Observation

Les premières captures de piégeage ont été signalées sur le secteur de Colmar et celui du Kochersberg. Les conditions pluvieuses ne sont pas favorables aux accouplements et aux pontes cette semaine.

b. Analyse de risque

Le vol va débuter sur tous les secteurs. Le modèle RIMpro annonce les premières pontes autour du 3 et 6 mai selon les postes. Les accouplements sont possibles dès l'émergence des femelles matures et lorsque les températures crépusculaires sont supérieures à 15°C avec une hygrométrie supérieure à 60%.



Il existe des produits de biocontrôle que vous trouverez dans la liste ci-dessous :

<http://www.ecophytopic.fr/tr/méthodes-de-lutte/biocontrôle>

La méthode de confusion sexuelle exige la pose des diffuseurs avant le début du vol. Une surveillance régulière par un comptage de 500 fruits par Ha est requise pour évaluer la présence éventuelle de piqures.

4 Capua

a. Observations

Le premier vol de ce lépidoptère a généralement lieu à partir de fin avril. Il s'agit d'un ravageur ponctuel dans des parcelles à historique mais qui peut faire des dégâts à la récolte. En effet, si ces chenilles grignotent le feuillage en début de campagne sans trop de préjudice, les 2 générations estivales vont s'attaquer aux fruits. Il s'agit d'une chenille verte avec une tête noire. Elle fait des cocons entre les feuilles ou entre les feuilles et les fruits. Le vol est en cours depuis 2 semaines sur le secteur de Colmar.

b. Analyse de risque

Le risque est en cours sur les parcelles à historique. Il est possible de suivre le vol avec un piège à phéromone. C'est le stade larvaire qui est à risque.



Il existe des produits de biocontrôle que vous trouverez dans la liste ci-dessous :

<http://www.ecophytopic.fr/tr/méthodes-de-lutte/biocontrôle>



1 Hoplocampe du pommier

a. Observation

Le stade de sensibilité de la floraison à G est toujours en cours sur certaines variétés. Une seule capture a été signalée sur le piège blanc cette semaine.

b. Analyse de risque

Les conditions pluvieuses sont peu favorables cette semaine. Le risque est en cours dans les parcelles à historique, à faible charge ou ayant subi des dégâts de gel. En effet, les dégâts peuvent être importants et porter préjudice à la récolte. Surveiller les éventuelles **perforations avec la présence de larve** dans le jeune fruit. **Ne pas confondre** avec des dégâts de **carpocapse des pommes** dont le vol débute cette semaine. La prophylaxie consiste à **éliminer les fruits atteints** afin de couper le cycle du ravageur lors de la floraison de l'année prochaine.

2 Oïdium

a. Observation

Le stade **sensible est en cours** et les conditions météorologiques seront à nouveau favorables après les pluies. **Les foyers sont fréquents** sur la majorité des secteurs dans les variétés et les parcelles sensibles.

b. Analyse de risque

Les conditions sont toujours favorables cette semaine.

La prophylaxie consiste à éliminer les foyers pour empêcher les contaminations secondaires.



Il existe des produits de biocontrôle que vous trouverez dans la liste ci-dessous :

<http://www.ecophytopic.fr/tr/méthodes-de-lutte/biocontrôle>



1 Psylles

a. Observation

Les pontes sont en cours. Elles ont été observées dans 10 parcelles sur les 13 observées. Ce sont principalement des pontes fraîches de couleur blanche qui sont visibles sauf sur le secteur de Colmar, Obernai et Westhoffen où elles sont de couleur jaune, stade plus avancé. Le taux d'occupation des feuilles est assez stable autour de 10% sauf 4 parcelles avec 20% ou plus.



*Adultes de psylles avec des pontes blanches
(photo FREDON GRAND EST)*

b. Analyse de risque

Il s'agit de surveiller l'évolution des pontes. Le prochain risque sera évalué sur la présence de jeunes larves. Les conditions sont peu favorables cette semaine mais les températures pourraient remonter à partir de lundi.

Méthodes alternatives

- Préserver les auxiliaires est la première mesure à prendre pour lutter contre le psylle. Il est important d'adapter la gestion de la parcelle (gestion de l'enherbement et choix de produits) pour que les prédateurs les plus efficaces contre ce ravageur, à savoir anthocorides, syrphes et chrysopes, puissent aider à la régulation des populations de psylles.
- Maintenir une taille adaptée et une fertilisation raisonnée

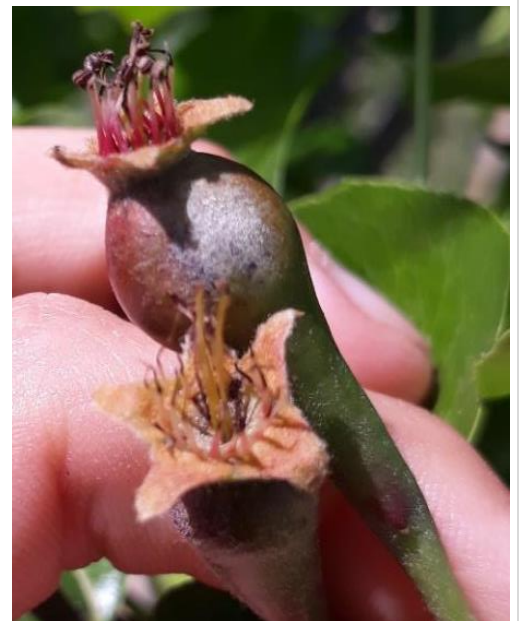
2 Oïdium

a. Observation

2 parcelles sur les 11 observées cette semaine présente des symptômes sur fruit ou sur feuilles. C'est un phénomène rare et récent sur notre territoire.

b. Analyse de risque

Les conditions pluvieuses ne sont pas favorables cette semaine. Surveiller la présence d'éventuels symptômes et éliminer les organes atteints pour ne pas favoriser les contaminations secondaires.



Jeune poire présentant le feutrage gris de l'oïdium (photo Chambre d'Agriculture Alsace)



PRUNIER-CERISIER

[Sommaire](#)

1 Maladies du feuillage

a. Observations

Nous sommes dans la période de sensibilité pour les maladies du feuillage en prunier (coryneum, rouille, tavelure) et en cerisier (coryneum, cylindrosporiose).

b. Analyse de risque

Les conditions pluvieuses sont favorables. Le risque est en cours.



1 Hoplocampe du prunier

a. Observations

Le stade à risque est en cours jusqu'au stade G. Les pièges du réseau de surveillance n'ont pas pu être sortis en raison des consignes de restriction liées au Coronavirus COVID 19. Cependant, les informations du réseau lorrain nous indiquent cette semaine que le pic de vol a eu lieu cette semaine et que les captures restent importantes.

b. Analyse de risque

Le risque est important dans les parcelles à historique, les parcelles peu chargées et celles ayant subi des dégâts de gel. Les conditions météorologiques sont peu favorables au vol cette semaine. Surveillez les éventuelles **perforations liées à la larve** et **ne pas confondre avec le carpocapse**.

La prophylaxie consiste à éliminer les fruits atteints afin de couper le cycle du ravageur lors de la floraison de l'année prochaine.

2 Carpocapse des prunes

a. Observations

Le suivi de piégeage n'est pas possible pour le moment sur le réseau Alsace en raison des consignes liées au COVID-19. Cependant, les informations du réseau lorrain indiquent que le pic de vol est en cours.

b. Analyse de risque

Le vol est en cours. Suivre les captures dans les pièges à phéromones. Il existe une proposition de seuil au-delà duquel le nombre de captures est jugé important. Il est évalué entre 70 et 100 captures par semaine selon la charge de l'arbre. Les conditions météorologiques sont moins favorables aux pontes cette semaine. Le risque est important dans les parcelles à historique, les parcelles peu chargées et celles ayant subi des dégâts de gel.



Il existe des produits de biocontrôle que vous trouverez dans la liste ci-dessous :

<http://www.ecophytopic.fr/tr/méthodes-de-lutte/biocontrôle>



1 Mouche de la cerise

a. Observations

Les variétés précoces vont débiter la coloration. La période de sensibilité à la mouche débute lors du changement de couleur du fruit, de la couleur verte à rouge, en passant par le jaune.

a. Analyse de risque

Il est temps de sortir le piège jaune englué afin de déterminer le vol de la mouche. Il sera possible dès la hausse des températures.



Mouches de la cerise capturées sur une plaque jaune (photo FREDON GRAND EST)



1 Tordeuse orientale du pêcher

a. Observations

Il s'agit d'un papillon dont la larve fait des dégâts sur fruits et sur jeunes pousses, sur pêcher mais aussi sur pommier. Le vol a débuté la semaine dernière et s'est accéléré cette semaine sur un piège du secteur de Colmar.

b. Analyse de risque

En Alsace, le risque peut être important sur pêcher, dans les parcelles à historique. Suivre un piège à phéromones dans les parcelles sensibles.

2 Criblure à Coryneum

a. Observations

Il s'agit du même champignon également présent sur prunier et cerisier en Alsace. Les symptômes sont caractérisés par la présence de petites taches qui évoluent en perforations. Les premiers symptômes ont été observés sur pêcher cette semaine.

b. Analyse de risque

Les contaminations ont lieu au printemps lors des périodes pluvieuses. Le risque est en cours.



*Criblure de coryneum sur feuille de pêcher
(photo Chambre d'Agriculture Alsace)*



1 Pucerons

a. Observations

Nous sommes dans la période du stade à risque et les conditions météorologiques sont favorables. La pression est toujours très importante concernant les pucerons. Les foyers sont toujours en hausse cette semaine sur l'ensemble des secteurs. Seul **le puceron mauve du poirier n'a pas encore été signalé.**

Cette semaine, 28 parcelles de pommier ont été observées dans le réseau.

En pommier, le puceron lanigère évolue avec 35 % des parcelles touchées. Les foyers sont remontés vers les jeunes pousses sauf dans le secteur de l'Outre-Forêt où ils sont encore localisés sur le tronc. Au sein des parcelles touchées, les foyers restent stables entre 10 et 20% des arbres. **Le puceron cendré est le problème le plus inquiétant** car le seuil de risque est dépassé dès sa présence. Les parcelles touchées représentent plus de 60% des parcelles visitées cette semaine et concerne tous les secteurs. Les parcelles les plus atteintes ont un taux d'occupation des pousses entre 10 et 20%. **Le puceron vert est signalé pour la première fois** cette semaine et concerne environ 10% des parcelles.

En poirier, le puceron vert a été signalé pour la première fois sur 2 parcelles sur 13.

En prunier, 5 parcelles sur 6 présentent des foyers de pucerons verts avec des taux d'occupation des pousses de 5 à 80%. Ponctuellement, les attaques sont très importantes depuis la floraison.

En cerisier, les premiers foyers de puceron noir ont été observés sur une des 2 parcelles suivies cette semaine.



Puceron noir du cerisier (photo Chambre d'Agriculture Alsace)

b. Analyse de risque

La situation est toujours **inquiétante en prunier**.

En pommier, c'est le **puceron cendré qui est très à risque**. Le **puceron lanigère est au début du risque**. Le **puceron vert du pommier** est moins important pour le moment et est moins préjudiciable sauf sur les jeunes vergers.

Poursuivre la surveillance des premiers foyers dans les poiriers, les cerisiers, les pêchers et les abricotiers. Les conditions sont moins favorables à l'activité des pucerons cette semaine. Évaluez également la présence des auxiliaires afin d'adapter les stratégies de lutte.

Ces conditions météorologiques sont également favorables aux pollinisateurs. Durant la période de floraison, veillez à les protéger en respectant la note Abeilles [ici](#).



Il existe des produits de biocontrôle que vous trouverez dans la liste ci-dessous :

<http://www.ecophytopic.fr/tr/méthodes-de-lutte/biocontrôle>

2 Acariens rouges

a. Observations

Aucun foyer d'acariens rouges n'a été signalé cette semaine en pommier et en prunier.

b. Analyse de risque

Les conditions sont peu favorables cette semaine. Surveillez les parcelles sensibles dès la hausse des températures. Il existe un seuil indicatif de risque qui est de 50% des feuilles présentant une forme mobile. Une mesure prophylactique consiste à favoriser la présence des acariens prédateurs comme les typhlodromes. Le risque sera important avec la hausse des températures car les foyers peuvent se développer rapidement.



Il existe des produits de biocontrôle que vous trouverez dans la liste ci-dessous :

<http://www.ecophytopic.fr/tr/méthodes-de-lutte/biocontrôle>

3 Chenilles - Charançons

a. Observations

Les foyers chenilles et de charançons sont très ponctuels en pommier. Les cerisiers n'ont pas été attaqués par les chenilles cette année. Cependant, il est possible de voir des foyers de chenilles notamment des processionnaires dans des cocons dans les haies.

b. Analyse de risque

Dans la majorité des cas, à l'heure actuelle la présence de charançons n'est pas préjudiciable. Cependant, le risque peut être important sur les jeunes parcelles qui peuvent être totalement défoliées. Pour les chenilles, le stade arrive à la fin de leur cycle et le volume de feuillage est suffisamment important pour compenser d'éventuels préjudices. Surveillez néanmoins les jeunes parcelles de fruitiers. Les foyers dans les haies peuvent encore subir des préjudices.



REUNIONS DE BOUT DE PARCELLES

[Sommaire](#)

Compte tenu des consignes liées au coronavirus COVID 19, les réunions de bout de parcelles animées par la Chambre d'Agriculture Alsace et FREDON Grand Est sur les sites de Sigolsheim, Traenheim, Rottelsheim et Schoenenbourg **sont annulées jusqu'à nouvel ordre.**

Ce bulletin est produit à partir d'observations ponctuelles réalisées sur un réseau de parcelles. S'il donne une tendance de la situation sanitaire régionale, celle-ci ne peut pas être transposée telle quelle à chacune des parcelles.

Observations : Chambre d'Agriculture d'Alsace, Le Comptoir Agricole, FREDON Grand Est, les Producteurs.

Rédaction : Stéphanie FREY (FREDON Grand Est) - Marie-Laure SCHNELL (Chambre d'Agriculture d'Alsace)

Bulletin édité sous la responsabilité de la Chambre Régionale d'Agriculture Grand Est.

Dans une démarche d'amélioration continue de qualité de la surveillance biologique du territoire, la DRAAF assure un contrôle de second niveau sur l'ensemble du processus d'élaboration des BSV

Coordination et renseignements : Claire COLLOT claire.collot@grandest.chambagri.fr
Mathilde MULLER mathilde.muller@grandest.chambagri.fr



" Action pilotée par le Ministère chargé de l'agriculture et le Ministère de l'Écologie, avec l'appui financier de l'Office Français de la Biodiversité, par les crédits issus de la redevance pour pollutions diffuses attribués au financement du plan Ecophyto ".

RAPPEL : NOTE NATIONALE BSV – ABEILLES ET POLLINISATEURS

La floraison approche, si vous faites un insecticide ou un acaricide, utilisez un produit portant la mention « abeilles » et intervenez-en dehors des périodes de butinage (tard le soir, de préférence), lorsque la température est inférieure à 13°C, par temps nuageux.

PENSEZ A OBSERVER VOS CULTURES AVANT DE TRAITER CAR IL EST INTERDIT DE TRAITER EN PRESENCE D'ABEILLES MEME SI LE PRODUIT COMPORTE LA MENTION « ABEILLES » !

Durant toute la période de floraison, il est important de respecter la « réglementation abeilles »

LES ABEILLES BUTINENT, PROTEGEONS LES !

L'arrêté « Abeilles » du 28 novembre 2003 qui règlemente les conditions d'application des insecticides et acaricides est susceptible d'être modifié. Tenez-vous informés de l'évolution de la réglementation avant d'effectuer vos traitements.

1. N'intervenir sur les cultures que si nécessaire et veiller à respecter scrupuleusement les conditions d'emploi associées à l'usage du produit, qui sont mentionnées sur la brochure technique (ou l'étiquette) livrée avec l'emballage du produit.
2. Dans les situations proches de la floraison, sur colza, en pleine floraison ou en période de production d'exsudats, utiliser un insecticide ou acaricide portant **la mention « abeille », autorisé « pendant la floraison mais toujours en dehors de la présence d'abeilles » et intervenir le soir** par température <13°C (et jamais le matin) lorsque les ouvrières sont dans la ruche ou lorsque les conditions climatiques ne sont pas favorables à l'activité des abeilles, ceci afin de les préserver ainsi que les autres auxiliaires des cultures potentiellement exposés.
3. Attention, **la mention « abeille » sur un insecticide ou acaricide ne signifie pas que le produit est inoffensif pour les abeilles.** Cette mention « abeille » rappelle que, appliqué dans certaines conditions, le produit a une toxicité moindre pour les abeilles mais reste potentiellement dangereux.
4. **Il est formellement interdit de mélanger pyréthriinoïdes et triazoles ou imidazoles.** Si elles sont utilisées, ces familles de matières actives doivent être appliquées à 24 heures d'intervalle en appliquant l'insecticide pyréthriinoïde en premier.
5. **Afin d'assurer la pollinisation**, de nombreuses ruches sont en place dans les parcelles de multiplication de semences. Les traitements fongicides et insecticides qui sont appliqués sur ces parcelles, mais aussi dans les parcelles voisines, peuvent avoir un effet toxique pour les abeilles. Limiter la dérive lors des traitements.
6. **Veiller à informer le voisinage de la présence de ruches.**

Pour en savoir plus : téléchargez la plaquette « [Les abeilles butinent](#) » sur le site de l'[ITSAP](#) et la note nationale BSV « [Les abeilles, des alliées pour nos cultures : protégeons-les !](#) »