



# BULLETIN D'INFORMATION SANITAIRE

## JARDIN - ESPACES VERTS Normandie

BIS n°3 - 30 juin 2023

### Actualités

- Le réseau d'observateurs
- Situation météo : restrictions d'usage
- Maladies : L'oïdium et l'antracnose du platane
- Ravageurs : Processionnaire du chêne et charançon du hêtre
- Abiotique : Vents d'est
- Note ambrosie

Bulletin disponible sur [fredon.fr/normandie/publications](https://fredon.fr/normandie/publications)

Recevez le Bulletin gratuitement en cliquant sur [Formulaire d'abonnement au BIS.](#)

### Le réseau des observateurs



### Envoyez vos observations !

Vous pouvez vous inscrire très rapidement et simplement en cliquant ci-dessus et envoyez par mail ou SMS vos signalements et photos.

Ces données sont indispensables pour enrichir le BIS.

[Inscrivez-vous en remplissant le formulaire !](#)

N'hésitez pas à contacter votre animatrice pour davantage d'informations : [melanie.berghman@fredon-normandie.fr](mailto:melanie.berghman@fredon-normandie.fr)

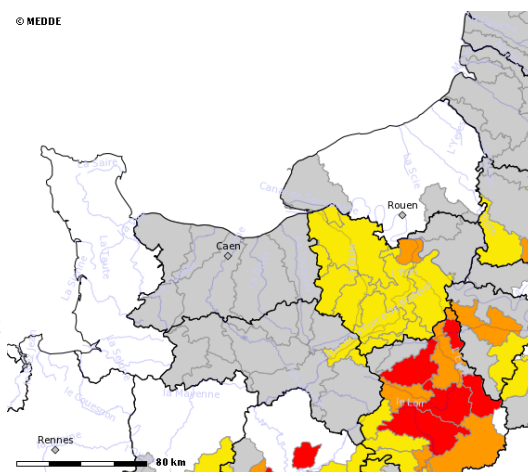
### Situation météo

En ce début d'été, le niveau des cours d'eau et des nappes phréatiques est très préoccupant.



L'ensemble de la Normandie, à l'exception de La Manche et d'une partie de la Seine-Maritime, est en restriction d'usage des eaux : il est demandé de réduire la consommation d'eau et de limiter les arrosages dans le 14, 61, une partie du 27 et du 76. Le niveau d'alerte est franchi dans l'Eure et une partie de l'Orne. Le secteur autour le Louviers (27) est d'ores et déjà en alerte renforcée !

Source : [Propluvia](#)





## Maladies

### Oïdium du platane *Erysiphe platani*



Pas de vigilance

La présence d'oïdium du platane est signalée à Rouen. La différence de températures entre les matins frais et les après-midi chauds est favorable à son développement.

L'oïdium est un champignon, développant un feutrage blanc poussiéreux caractéristique sur les feuilles, en commençant par des taches, jusqu'à les recouvrir complètement, en déformant le limbe. Il va gêner la photosynthèse et dessécher les feuilles qui peuvent tomber prématurément. Cette maladie ne présente pas de gravité pour les végétaux, sauf s'ils sont déjà affaiblis par d'autres causes.

Rameaux de platane atteints par l'oïdium

### Méthodes de lutte et prophylaxie

**Bonnes pratiques :** Une bonne hygiène des outils est cruciale. Le ramassage des débris végétaux touchés est indispensable pour limiter les sources d'inoculum. Comme cette maladie infecte très facilement les jeunes plantes, la suppression des jeunes pousses au pied de l'arbre est fortement conseillée.



**Application de produits de biocontrôle :** un traitement fongicide peut être appliqué mais il est très rarement justifié. Plusieurs substances inscrites sur la liste des substances de base sont utilisables, parmi lesquelles on peut citer les décoctions d'ortie ou prêle et le lactosérum. Il est indispensable de respecter les dosages et précautions d'emploi. —> <http://substances.itab.asso.fr/fiches-substances-de-base>

### Anthraxose du platane *Apiognomonina veneta/Discula platani*



Pas de vigilance

Des atteintes d'anthraxose du platane ont été observées sur jeunes rameaux dans les régions de Caen et Rouen. Cette maladie, causée par un champignon, se développe sur le limbe, le long des nervures principales en causant de larges nécroses noirâtres pouvant aller jusqu'à la chute prématurée des feuilles. Le champignon se développe ensuite dans les jeunes rameaux en entraînant de petites lésions mais qui ne provoquent le flétrissement de ces rameaux que l'année suivante, lors du débourrement.

Le champignon se développe à la fois dans les nécroses corticales des jeunes rameaux contaminés et dans les feuilles contaminées tombées au sol. L'infection va se propager rapidement en cas de printemps humide mais la maladie cesse d'évoluer en conditions sèches et le platane reforme de nouvelles feuilles. Les attaques peuvent être spectaculaires mais rarement graves.

L'attaque cette année s'est donc limitée au flétrissement des jeunes rameaux infectés l'an dernier.

Photo de gauche : Nécroses dues à l'anthraxose sur feuilles de platane (source : ephytia)

Photo de droite : Flétrissements de jeunes rameaux dus à l'anthraxose du platane (source : Missouri botanical garden)



### Méthodes de lutte et prophylaxie

**Bonnes pratiques :** il est crucial de ramasser et détruire les feuilles qui tombent lors des attaques primaires pour limiter la reproduction sexuée du champignon et sa propagation. Des arbres en bonne santé et non traumatisés par des tailles inappropriées ou des atteintes aux racines seront plus à même de lutter face à ce genre de maladies.





## Ravageurs

### Processionnaire du chêne *Thaumetopea processionea*



Pas de vigilance

Les populations de processionnaires du chêne semblent être très réduites cette année. Très peu de signalements ont été fait sur l'ensemble de la Normandie.

*Pour plus d'informations sur ce ravageur, vous pouvez consulter le BIS JEVI n°1.*

### Charançon du hêtre *Orchestes fagi*



Pas de vigilance

Des dégâts de mineuse sont signalés sur hêtre dans le Calvados. Il s'agit de *Orchestes fagi*, le charançon du hêtre. Les adultes hivernent au sol et gagnent les frondaisons au débourrement des arbres. Les femelles pondent au revers des feuilles et les larves se développent dans la feuille en se nourrissant du parenchyme, causant une zone brune en forme de triangle jusqu'au bord de la feuille. L'adulte qui émergera après la nymphose dans la feuille, se nourrira sur les feuilles en criblant les feuilles de trous. Les adultes sont très petits et difficiles à observer car ils se laissent tomber ou sautent.

En cas d'attaque importante, les hêtres peuvent prendre un aspect roussi, comme saisi par un gel tardif. Ces attaques sont relativement peu impactantes sur la croissance de l'arbre, sauf si elles se reproduisent d'années en années ou sur des arbres très jeunes ou affaiblis.



#### Méthodes de lutte et prophylaxie

Il n'y a pas de lutte particulière dans ce cas. Un environnement sain et des arbres en bonne santé permettront une meilleure résistance face aux attaques. Un environnement favorable à la biodiversité permettra l'accueil des prédateurs naturels de ce charançon et ainsi la régulation des populations.

## Abiotique

### Vent d'est

Dans le Calvados et La Manche, sur les secteurs proches de la côte, les houppiers des arbres sont grillés d'un seul côté par les vents d'est porteurs d'embruns. Les dégâts sont impressionnants et observables plusieurs km à l'intérieur des terres.



Alignement d'arbre et bouquet de bouleaux dans le Calvados (juin 2023).



## Focus ambroisie

(Source <https://ambroisie-risque.info/>)

### Qu'est-ce que l'ambroisie ?

En France, il existe en fait trois espèces d'ambroisie faisant l'objet d'une surveillance.

L'Ambroisie à feuilles d'armoise (*Ambrosia artemisiifolia*), l'Ambroisie trifide (*Ambrosia trifida*) et l'Ambroisie à épis lisse (*Ambrosia psilostachya*) sont des plantes invasives originaires d'Amérique du nord et capables de se **développer rapidement dans de nombreux milieux** (parcelles agricoles, bords de route, chantiers, friches, etc.).



Ambroisie à feuilles d'armoise (Observatoire des ambrosies – FREDON France)

Leur pollen, émis en fin d'été, provoque de **fortes réactions allergiques** (rhinites, etc.) chez les personnes sensibles. C'est également une **menace pour l'agriculture** (pertes de rendement dans certaines cultures) et pour la **biodiversité** (concurrence avec certains végétaux en bords de cours d'eau).

Pour en savoir plus : <https://ambroisie-risque.info/quest-ce-que-lambroisie/>

Note nationale BSV : <https://ambroisie-risque.info/wp-content/uploads/2021/08/Note-nationale-BSV2021.pdf> <https://fredon.fr/normandie/nos-missions/especes-enjeux-sanitaire/ambroisie>

En cas de suspicion, signalez-le : <https://signalement-ambroisie.atlasante.fr/apropos>

## L'ambroisie, un enjeu de santé publique : chacun peut agir !

L'ambroisie est une plante envahissante dont le pollen est fortement allergisant.

Agir contre l'expansion de cette plante est un enjeu majeur de santé publique qui requiert l'implication de tous.

### COMMENT PARTICIPER À LA LUTTE CONTRE L'AMBROISIE ?

**1** SIGNALER LES PLANTS D'AMBROISIE  
Grâce à votre smartphone ou sur le site  
[SIGNALEMMENT-AMBROISIE.FR](https://signalement-ambroisie.fr)

**2** VOTRE SIGNALEMENT EST REÇU  
PAR LE RÉFÉRENT DE LA COMMUNE

**3** IL COORDONNE LES ACTIONS DE LUTTE  
POUR ÉLIMINER L'AMBROISIE





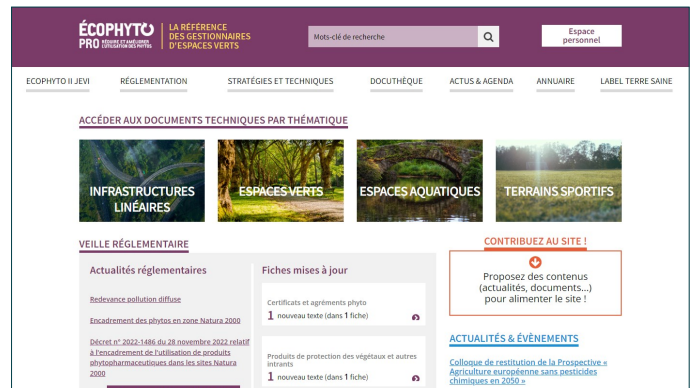


## Liens utiles

### Portail ECOPHYTO PRO

Dans le cadre du plan ECOPHYTO, un site internet réunissant des références et connaissances pour les gestionnaires d'espaces verts sur la réduction des produits phytosanitaires a été mis en place. Vous pouvez y retrouver des retours d'expérience, des documents de communication, des plaquettes techniques, etc.

[www.ecophyto-pro.fr](http://www.ecophyto-pro.fr)



### Portail e-phytia INRAE

Le portail INRAE **e-phytia** héberge plusieurs applications en santé des plantes permettant notamment :

- d'identifier les maladies et ravageurs de diverses plantes cultivées, de connaître leur biologie, et enfin de choisir des méthodes de protections pertinentes ;
- de mettre en pratique en connaissance de cause des méthodes de protection biologiques et/ou alternatives ;
- de réaliser de l'épidémiosurveillance, voire contribuer à des sciences participatives.



### Portail Infloweb

Infloweb s'intéresse aux principales mauvaises herbes rencontrées dans les grandes cultures françaises. C'est un portail fiable pour l'aide à l'identification des adventices.



### Réseau d'épidémiosurveillance du territoire normand 2023

Rédacteur : Mélanie Berghman

Groupe technique : FREDON Normandie—DRAAF Normandie

Observateurs : FREDON Normandie.

Crédit photo : FREDON Normandie, sauf mention particulière.

Ce bulletin est produit à partir d'une veille documentaire et réglementaire et d'observations ponctuelles.

Ce Bulletin d'Information Sanitaire a reçu un financement de la Direction Générale de l'Alimentation (DGAL).