

POUR ALLER PLUS LOIN...

Mise en place d'un espace « Chancre à *Nectria* » sur le site internet FREDON Nouvelle-Aquitaine présentant toutes les actualités liées à cette maladie :

<https://fredon.fr/nouvelle-aquitaine/nouvelle-aquitaine/index.php/nos-missions/agriculture/luttes-collectives/chancre-nectria>



Site de Villenave-d'Ornon Siège social

71 avenue Edouard Bourlaux
33882 VILLENAVE-D'ORNON

05 56 36 61 05

Site de Limoges

13 rue Auguste Comte
87070 LIMOGES

05 55 04 64 06

Site de Mignaloux-Beauvoir

2139 route de Chauvigny
86550 MIGNALOUX-BEAUVOIR

05 49 62 09 64

contact@fredon-na.fr

Sources :

Agreste (Inventaire des vergers)
Site web : <http://ephytia.inra.fr/fr/C/22037/Pomme-Neonectria-ditissima-Chancre-Europeen-ou-chancre-a-Nectria>

Contributions/ Relectures/ Remerciements :

Christophe BELLANGER (Pom'expert)
Fanny LE BERRE (RIMpro)
Michel LE COCQ (Association locale des Croqueurs de pommes des Deux-Sèvres)
Pascal BOYER (Tech'Pom)
Thierry RUET (LDA 33)

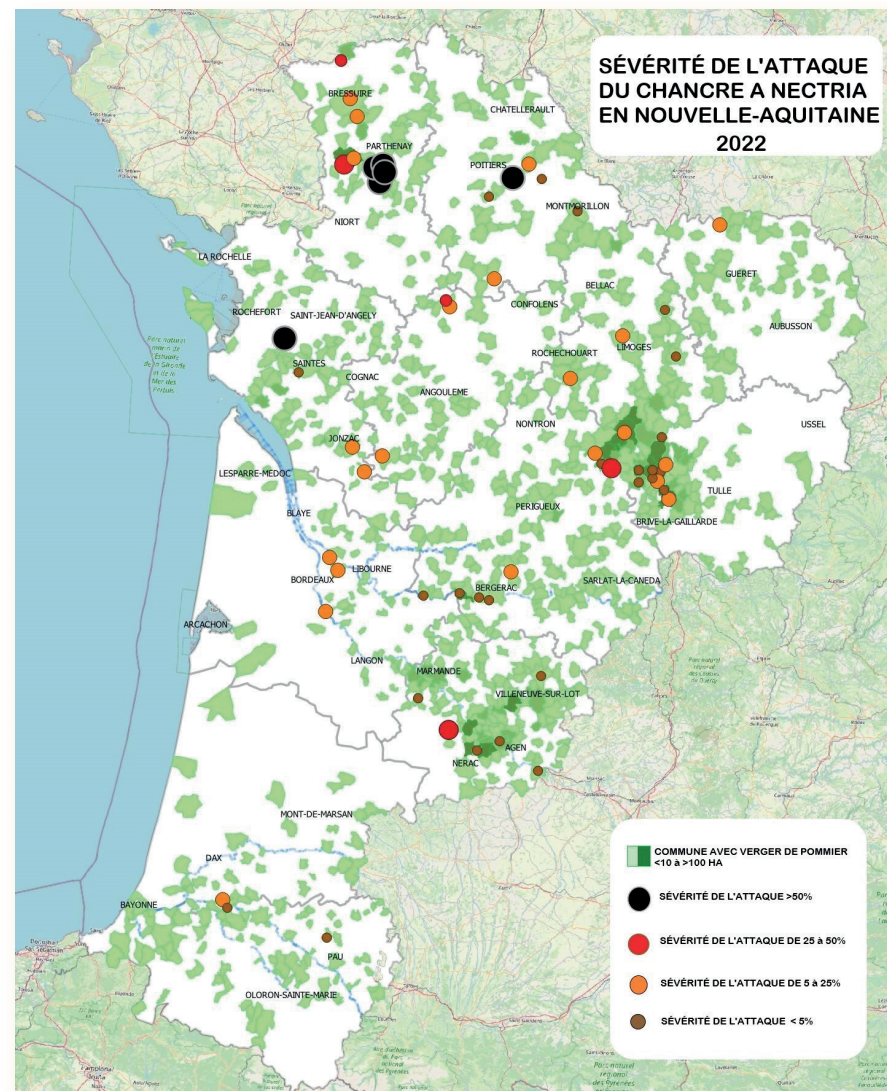
Conception/ Rédaction (FREDON NA) :

Aline BEZ
Amélie DEMAIL
Corinne BORDEAU
Gaëlle GAILLARD
Hélène HANTZBERG
Nicolas MOREAU
Samantha LALANNE

MERCI À TOUS LES ARBORICULTEURS & TECHNICIENS QUI ONT PARTICIPÉ À L'ENQUÊTE !

CARTOGRAPHIE DU CHANCRE À *NECTRIA* EN NOUVELLE-AQUITAINE

Cartographie issue d'une enquête adressée aux producteurs de pommes



- > 1/4 de la superficie régionale des pommiers est renseignée par l'enquête (1 600 sur 6 863 hectares).
- > Grande disparité régionale : les dégâts du chancre à *Nectria* en Poitou-Charentes sont supérieurs à ceux du Limousin et de l'Aquitaine.
- > En 5 ans, les dégâts ont augmenté sur 1/3 des exploitations, y compris dans les secteurs jusque-là peu impactés. 2020 est l'année où la maladie a le plus progressé.

LE CHANCRE À *NECTRIA*



Neonectria ditissima

RECONNAÎTRE ET LUTTER CONTRE LE CHANCRE À *NECTRIA*
(CHANCRE EUROPÉEN) DANS LES VERGERS DE POMMIERS



La Nouvelle-Aquitaine et l'Europe
agissent ensemble pour votre territoire

RECONNAÎTRE LE CHANCRE À *NECTRIA*

Jeune chancre (< 1 à 2 ans) : nécrose de couleur brun chocolat, parfois papyracée, creusant le bois d'année en année



Crédits: H. HANTZBERG

Jeune chancre entraînant le dessèchement du rameau



Crédits: H. HANTZBERG

Zoom sur le jeune chancre



Crédits: M. LE COCO

Chancre papyracé

Chancre âgé (> 1 à 2 ans) : présence de périthèces rouges en conditions humides (automne au début du printemps) - bourrelet cicatriciel autour de la plaie



Crédits: M. GIRAUD
Périthèces rouges visibles à l'œil nu

Chancre avec périthèces



Crédits: H. HANTZBERG
Vieux chancre avec bourrelet

Pourriture sèche au niveau de l'œil ou du pédoncule



Crédits: H. HANTZBERG
Chancre de l'œil sur pomme

RISQUES DE CONFUSION AVEC D'AUTRES CHANCRÉS

Un chancre peut en cacher un autre !



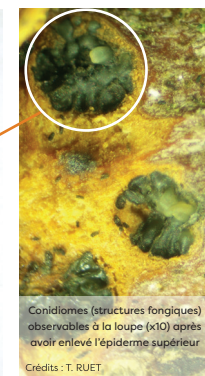
Une parcelle atteinte par du chancre à *Nectria* peut également être contaminée par d'autres champignons pathogènes (voir les exemples ci-dessous) et/ou opportunistes (*Fusarium* spp., *Diaporthe foeniculina*, *Typharia malicola*, *Seimatosporium* sp., etc.).

→ Pour une identification sûre, une analyse en laboratoire est nécessaire

> Rameaux et tronc :



Crédits: T. RUET
Cytospora parasitica
Chancre cytosporéen
Cytospora canker



Conidiomes (structures fongiques) observables à la loupe (x10) après avoir enlevé l'épiderme supérieur
Crédits: T. RUET



Crédits: T. RUET
Phomopsis sp.
Chancre à *Diaporthe*
Phomopsis canker



Crédits: T. RUET
Botryosphaeria sp.
Chancre à *Botryosphaeria*
Black-rot

> Fruits en vergers :

Symptômes très proches du botrytis de l'œil (*Botrytis cinerea*)

→ Analyse en laboratoire nécessaire



Crédits: S. LAJANIE
Botrytis cinerea
Botrytis de l'œil

> Fruits en conservation :

Symptômes très proches des gloeosporioses

→ Analyse en laboratoire nécessaire



Crédits: H. HANTZBERG
Neofabraea vagabunda
Gloeosporiose commune

RISQUES DE CONTAMINATION & LEVIERS D'ACTION

Environnement du verger

Inspection des arbres environnants pouvant héberger la maladie : pommier, poirier, cognassier, hêtre, bouleau, érable, peuplier tremble

Jeunes plants de pépinière

Inspection des plants avant plantation et suivi sanitaire pendant 3 ans

1ère contamination

Projection de spores toute l'année au gré des pluies

FACTEURS FAVORISANTS :

Réduire l'humidité à l'échelle de la parcelle :

- Aérer l'arbre par la taille
- Irriguer par goutte à goutte
- Réduire la densité

Conditions douces (11 < T°C < 16) et humides
Automnes doux et pluvieux
aspersion, forte densité

Éviter l'implantation de variétés très sensibles dans les zones humides du verger

Variétés très sensibles
Gala, Jazz, Belchard, Delicious rouges, Topaz

Éviter la taille sévère, les excès de fertilisation azotée et l'application d'urée (chute des feuilles)

Forte vigueur des arbres & excès d'azote

Améliorer la structure et le drainage du sol

Sols lourds (argileux) et peu drainants

PRINCIPALES BLESSURES (PORTES D'ENTRÉE OBLIGATOIRES) :

- 1 Cicatrices foliaires (chute des feuilles)
- 2 Plaies de taille
- 3 Cicatrices fruitières (récolte des pommes)
- 4 Aisselles des branches

Appliquer des chélates afin de raccourcir la période de chute de feuilles
Appliquer des fongicides après les principales blessures

Chancre sur rameau

- Fin d'hiver : tailler les rameaux cancrés par temps sec
- Printemps - été : casser à la main les pousses desséchées

Chancre sur tronc

- Hiver : réaliser un curetage manuel soigné et badigeonner avec une spécialité cicatrisante
- Supprimer l'arbre si le chancre est sur la partie basse du tronc

Chancre sur débris de bois

- Évacuer hors du verger et brûler les débris de bois cancrés

Chancre sur pomme

- Évacuer les fruits touchés

⚠ Désinfecter les outils de taille et de curetage